

# ごしき

No.507  
2005

10 月号

## CONTENTS(目次)

	ページ
平成16年度決算報告 .....	2~3
議会だより .....	4
災害に対する備えと行動 .....	5
ごしきNOW .....	6
災害復旧状況 .....	7
情報ひろば .....	8~11
バスのダイヤ改正 .....	12~13
えるるガイド .....	14
公園通信 .....	15
スポーツNOW .....	16
はあとふるクッキング .....	17

まちの人口・世帯数（平成17年10月1日現在）

■世帯数 3,822世帯（-3） ■人口 11,484人（-14） ■男 5,525人（-8） □女 5,959人（-6）



### 秋晴れのもと元気・笑顔で運動会

町内保育園のトップを切って10月1日、広石保育園で運動会が開催された。絶好の運動会日よりのものとリレーや玉入れ、はばタンダンスなどかわいい園児たちの演技に観客は釘付け。子どもたちの元気な声、家族の温かい声援が園内に響きわたった。

### 新市まであと4ヵ月

新市に向けて、皆様のご意見・ご提案をもとに町政を進めて参ります。

下記アドレスへお寄せ下さい。

【役場代表アドレス】

[webmaster@www.town.goshiki.hyogo.jp](mailto:webmaster@www.town.goshiki.hyogo.jp)

■平成17年10月15日発行

■編集・発行／五色町役場 企画情報課  
〒656-1395

兵庫県津名郡五色町都志203番地

TEL.0799-33-0160 FAX.0799-33-0222

■五色町HP

<http://www.town.goshiki.hyogo.jp/>





五色診療所特別会計  
 歳入 4億1544万1千円 (←65.2%)  
 歳出 4億98万1千円 (←66.2%)

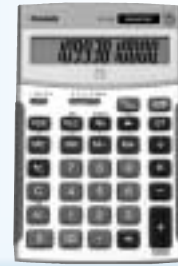


国民健康保険特別会計  
 歳入 9億4083万7千円 (←23.7%)  
 歳出 9億3317万6千円 (←24.2%)

( )内は前年度対比

# 平成16年度 決算状況

平成16年度の一般会計・特別会計の決算状況がまとまりましたので、住民の皆さんにお知らせします。



( )内は主なもの

依存財源	町債	26億7290万円	24.3%	(新市電算整備、新市し尿処理場整備)
	地方交付税	24億3523万6千円	22.1%	(普通交付税、特別交付税)
	県支出金	11億3779万5千円	10.3%	(農地等災害復旧、農業基盤整備)
	国庫支出金	8億7492万1千円	8.0%	(公共土木災害復旧、公営住宅整備)
	地方譲与税	1億876万8千円	1.0%	
	地方消費税交付金	9397万1千円	0.9%	
	依存財源その他	1億2447万1千円	1.1%	
自主財源	繰入金	12億6398万5千円	11.5%	(庁舎建設基金)
	町税	10億3421万3千円	9.4%	(固定資産税、住民税、法人住民税)
	使用料手数料	5億1178万5千円	4.7%	
	繰越金	3億581万4千円	2.8%	
	諸収入	1億9255万8千円	1.7%	
	財産収入	1億3075万8千円	1.2%	
その他自主財源	1億663万5千円	1.0%		

歳入計 109億9381万円

## 歳入

一般会計の歳入全体の状況は、前

《一般会計》  
 歳入(収入) 109億9381万円  
 歳出(支出) 106億6896万2千円

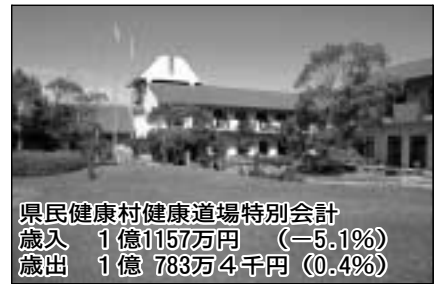
年度に比べ35・9%増の109億9381万円となりました。景気回復の兆しが見え始めたことにより町税収入や地方消費税交付金が上向きつつあるものの、国の地方への交付税削減方針により普通交付税や臨時財政対策債が昨年度に引き続き減額されています。交付税全体とし

ては災害需要経費が特別交付税で見込まれたため、全体としては増額となりました。平成17年度以降も国の三位一体改革や補助金改革による削減が実施されるため、今後の町財政運営は極めて厳しい状況です。

町民一人当たり納めた税金 **90,018円**

《内訳》

町民税 34,059円      固定資産税 49,644円  
 軽自動車税 2,515円      町たばこ税 3,800円



県民健康村健康道場特別会計  
 歳入 1億1157万円 (←5.1%)  
 歳出 1億783万4千円 (0.4%)



介護保険特別会計  
 歳入 7億3367万8千円 (5.5%)  
 歳出 7億3068万2千円 (6.8%)



土地取得造成特別会計  
 歳入 5億4929万3千円 (2.9%)  
 歳出 4億8768万1千円 (6.6%)



下水道事業特別会計  
 歳入 1億666万2千円 (←5.3%)  
 歳出 1億571万2千円 (←6.2%)



特別養護老人ホーム特別会計  
 歳入 4億5078万6千円 (-5.7%)  
 歳出 4億3162万5千円 (-5.8%)



老人保健特別会計  
 歳入 12億2607万9千円 (2.5%)  
 歳出 12億1596万5千円 (1.2%)



鮎原診療所特別会計  
 歳入 4億6968万円 (25.3%)  
 歳出 4億6968万円 (25.3%)

また、甚大な被害をもたらした台風による災害復旧費も計上したため100億を超える決算額となりました。  
 平成17年度以降も国の税財政改革が一層推進されることにより、補助金の見直しや交付税の削減など、町財政は一層厳しさを増すことが想定されます。義務的経費も増額傾向にあり、今後は投資的経費を抑制し、予算規模を縮小した予算編成を迫られることとなります。

また、甚大な被害をもたらした台風による災害復旧費も計上したため100億を超える決算額となりました。  
 平成16年度は庁舎整備事業、小学校整備事業などの大型事業や合併推進事業に取り組んだため、歳出額を大幅に押し上げました。

### 歳出

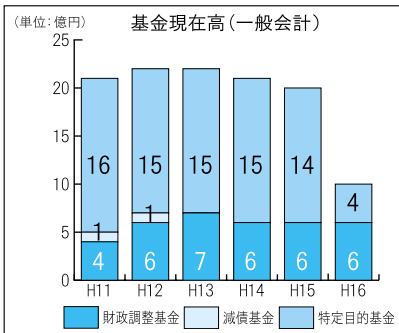
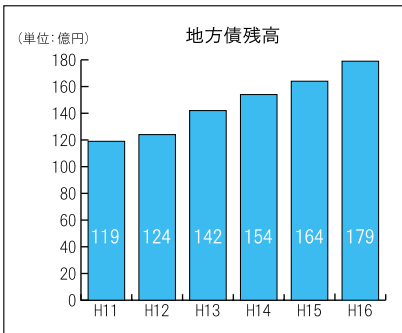
一般会計の歳出全体の状況は、前年に比べ37.0%増の106億6896万2千円となりました。

( )内は主なもの

議会費	8839万1千円	0.8%
総務費	24億6349万2千円	23.1%
(新市電算システム、庁舎整備)		
民生費	11億7680万7千円	11.0%
(保育園運営、堺保育園整備)		
衛生費	8億9904万9千円	8.4%
(新市し尿処理場整備、合併浄化槽設置補助)		
農林水産業費	6億8661万7千円	6.4%
(農業基盤整備)		
商工費	4億2941万円	4.0%
(地域総合整備資金貸付金)		
土木費	9億7868万4千円	9.2%
(公営住宅建設、町道整備)		
消防費	1億5527万1千円	1.5%
教育費	11億4909万1千円	10.8%
(広石小学校整備)		
災害復旧費	11億5304万円	10.8%
公債費	14億8908万1千円	14.0%
諸支出金	2万9千円	0.0%

### 用語の解説

- 地方交付税** 市町の財政力に応じて国から交付されたお金。地方公共団体間の財源調整、地方公共団体の標準的行政水準を維持するための財源保障。
- 国庫支出金** 事業に対して国から交付されたお金。
- 県支出金** 事業に対して県から交付されたお金。
- 地方譲与税** 国税として徴収し、そのまま地方公共団体に対して譲与する税。
- 繰入金** 積立金の取り崩し金や他の会計から繰り入れたお金の公債費
- 地方債(町の借金)の元金と利子の返済額。**



町民一人当たりに使われたお金(一般会計のみ) **928,624円**

#### 《内訳》

議会費	7,694円	土木費	85,184円
総務費	214,422円	消防費	13,515円
民生費	102,429円	教育費	100,017円
衛生費	78,253円	災害復旧費	100,360円
農林水産業費	59,763円	公債費	129,609円
商工費	37,376円	諸支出金	2円

歳出計 106億6896万2千円

#### 特別会計部門 決算合計額

歳入 **50億 402万6千円**  
 歳出 **48億 8333万6千円**

※各部門は写真内をご覧ください。

# 議会だより

「議会だより」は年4回(毎定例会後)の予定で議会運営委員会が、町広報紙を通じて議会の動きを直接みなさんにお知らせするものです。

## 第323回 定例会

(会期:9月13日~9月27日)



9月議会定例会は9月13日開会され、条例の一部改正、平成16年度一般会計・特別会計決算の認定、平成17年度一般会計・特別会計補正予算など、1報告28議案が提案され、いずれも承認・認定・可決されました。  
また、副議長の改選が行われ、齋藤文拓氏が副議長に就任しました。

### 審議された主な議案

- ▼専決第21号 平成17年度五色町一般会計補正予算(第4号) 〓承認
- ▼議案第56号 人権擁護委員の推薦につき意見を求めることについて 〓適任
- ▼議案第57号 五色町公の施設における指定管理者の指定手続等に関する条例の制定について 〓原案可決
- ▼議案第58号 五色町農村公園条例の制定について 〓原案可決
- ▼議案第59号 五色町国民健康村健康道場の設置及び管理に関する条例の制定について 〓原案可決
- ▼議案第60号 五色町震災復興基金条例の一

- 部を改正する条例について 〓原案可決
- ▼議案第61号 五色町土地開発関連事業整備基金条例の一部を改正する条例について 〓原案可決
- ▼議案第62号

### 就任のご挨拶



副議長 藤 文 拓

錦秋の候、町民の皆様には、ますますご健勝にてお過ごしのことと、お慶び申し上げます。さて、私ごと、この度の第323回議会定例会におき

- 五色町集会所設置及び管理条例の一部を改正する条例について 〓原案可決
- ▼議案第63号 高田屋嘉兵衛公園設置及び管理運営に関する条例の全部を改正する条例について 〓原案可決
- ▼議案第64号 淡路土地開発公社定款の変更について 〓原案可決
- ▼議案第65号 損害賠償請求事件の和解について 〓原案可決
- ▼議案第66号 字の区域の変更について(三野畑地区) 〓原案可決
- ▼議案第67号、77号 平成16年度五色町一般会計、五色町国民健康保険特別会計ほか8特別会計、五色町水道事業会計決算認定について 〓認定

- ▼議案第78号 平成17年度五色町一般会計補正予算(第5号) 〓原案可決
- ▼議案第79号 平成17年度五色町国民健康保険特別会計補正予算(第1号) 〓原案可決
- ▼議案第80号 平成17年度五色町国民健康保険五色診療所特別会計補正予算(第1号) 〓原案可決
- ▼議案第81号 平成17年度五色町国民健康保険結核診療所特別会計補正予算(第1号) 〓原案可決
- ▼議案第82号 平成17年度五色町介護保険特別会計補正予算(第1号) 〓原案可決
- ▼議案第83号 平成17年度五色町土地取得造成特別会計補正予算(第1号) 〓原案可決

まして、議員の皆様方のご推挙をいただき、五色町議会副議長の重責を担うこととなりました。  
もとより浅学非才、議員経験も浅く、その器ではございませんが、坂東議長ご指導のもと、議会が公正、円滑に運営されますよう心掛け、町政50年の集大成並びに健康、福祉、環境のまち実現に、微力ですが傾注したいと存じます。

ニュー洲本市のビジョンづくりについて住民の皆様意向を尊重しつつ推進し、情報の提供にも努め、ともに夢と希望の持てるまちづくりに向け、執行機関と一丸となり取り組む所存でございます故、今後ともご指導ご鞭撻を賜りますようお願い申し上げますとともに、町民の皆様のご健康とご多幸を祈念申し上げます。就任のご挨拶といたします。



# 災害に対する備えと行動

vol.6

今月号からは、地震に関する情報をお伝えします。

私たちの町に影響をおよぼす地震で、近い将来発生する可能性が高いと言われる地震に、「南海地震」「東南海地震」があります。例えば南海地震は、今後30年以内に発生する確率が40パーセント、40年以内に発生する確率が60パーセントと言われています。台風や大雨は事前に予測が可能で、災害に対する備えにも時間的余裕がありますが、地震は、いつ何時発生するか予測が付きません。従って、地震に対する備えや、発生した時にどういった行動をとるかを、日頃から考えておくことが大切です。

## 地震が発生した時：命を守る10のポイント

### ●まず、身の安全の確保

- 丈夫な机やテーブルなどの下に身をふせる
- 座布団などで頭を保護する
- あわてて外に飛び出さない

### ●あわてず火の始末

- 小さな揺れでもすぐ消火を
- 家を出るときは必ず元栓を閉める



### ●避難は徒歩で持ち物は最小限

- 服装は動きやすいもので
- リュックサックは両手が使えて便利

### ●壁ぎわ、がけや川べりに近寄らない

○コンクリート塀が倒れたり、瓦が落ちてくる危険がある



### ●正しい情報の入手

- 停電時に備えてラジオは常に用意を

### ●協力しあつて応急救護

- ケガをした人がいたら、協力しあつて応急手当を

### ●防災訓練に参加

- お互い誘いあって、積極的に参加を
- 行動力を身につけることが大切

## 地震はどうして起きるの？

### プレート境界型



1 海洋プレートが陸のプレートの下へしずみこむ。



2 陸のプレートの先端部がひきずりこまれ、ひずみがたまる。



3 ひずみが限界に達し、陸のプレートの先端部がね上がって地震が発生。

### ●家族防災会議で話しあう

- 「避難場所」「緊急時の連絡方法」などについて、日頃から話しあいを
- 一人暮らしなら、近所の人と話しあいを
- 家具の転倒防止など家の中の安全対策
- 金具などで家具が転倒しないように固定を

### ●非常持ち出し品の準備

- 非常食や電池など、定期的に点検を
- 日頃から持ち出しやすい所に保管を

### 秋季全国火災予防運動

期間：11月9日(水)～11月15日(火)

## 『あなたです 火のあるくらしの見はり役』住宅防火いのちを守る7つのポイント

### 3つの習慣

- 寝たばこは絶対やめる
- ストーブは、燃えやすいものから離れた位置で使用する
- ガスコンロなどのそばを離れるときは、必ず火を消す

### 4つの対策

- 逃げ遅れを防ぐために、住宅用火災警報器を設置する
- 寝具や衣類からの火災を防ぐために、防災製品を使用する
- 火災を小さいうちに消すために、住宅用消火器等を設置する
- お年寄りや身体の不自由な人を守るために、隣近所の協力体制をつくる

## いざというときに備え 鮎原小で防災訓練

9月28日、鮎原小学校で地震を想定した防災訓練が行われました。訓練は、阪神・淡路大震災を教訓に、近い将来発生が予想される東南海地震などを想定。より実践的な訓練を実施するため、出火を想定した全校生徒による避難や広域消防と町消防団による放水、保護者を対象とした消火器による初期消火訓練などが行われました。

また、6年生が、阪神・淡路大震災の震度6強の揺れを起震車で体験。生徒は「10年前の震災は全く記憶にないけど、今度こんな地震がきたらすぐ逃げる」などと話していました。

今回の訓練を通じ児童たちは、地震対策の重要性や防災に対する意識を高めたことでしょう。



▲起震車で震度6強に耐える児童ら



## 丹精込めた愛牛を披露 町最後の畜産共進会開催

9月8日、五色県民健康村グラウンドで、「第46回五色町畜産共進会」が開催され、家畜の資質と改良の成果を競い合いました。

快晴の下、畜産農家が日ごろ手塩にかけ育てた和牛60頭、乳牛28頭が出品され、関係者や畜産愛好者が見守る中、審査員が体形や毛並み、肉付きなどを月齢により審査。出品牛の中で最も優秀な牛に与えられる最優秀賞に、和牛の部では山本俊治さん(広石)、乳牛の部では斉藤弘志さん(鳥飼)がそれぞれ輝きました。

また、場内では「もちまき」が行われ、町最後の共進会が盛況のうちに終了しました。

共進会優秀賞1席の結果は次のとおりです。

(敬称略)

和牛未経産1区1席 山本俊治(広石) 乳牛子牛1席 奥村重宏(広石)

和牛未経産2区1席 斉藤忠次(広石) 乳牛未経産1席 斉藤弘志(鳥飼)

## 選手に感動を！ 国体リハーサル大会開催

来年開催される「のじぎく兵庫国体」デモンストレーション行事として行われるゲートボールのリハーサル大会が9月22日、23日の両日アスパ五色の多目的グラウンドで開催されました。

大会には、町内15チームを含む県内128チーム約700人が参加し、普段とは違うグラウンドでのボールの転がりに戸惑いながらも、相手チームの手の内を読んだ微妙な駆け引きを行うなど、これまで十分な練習を重ねてきた成果を思う存分発揮し、滴り落ちる汗をふきながら、激しく見ごたえのある試合を繰り広げていました。

グラウンド周辺では、本町を訪れた選手たちを歓迎するための大会のぼり旗や、町内の各保育園児や小学校の児童などが移植し、水やりなどの管理を行ってきたサルビアのプランター約1000個が設置され、大会のムードを一層盛り上げていました。



▲会場内外を飾ったのぼり旗



▲元気にプレーする三野畑チーム



▲町花「サルビア」でお出迎え



▲選手宣誓する中谷さん(鮎原)

# あれから1年 忘れられないつめ跡

## 着々と進む復旧工事

昨年は度重なる台風が来襲し、特に台風23号(平成16年10月20日)は本町の歴史に残る甚大な被害をもたらしました。

町民の皆さんには、ご迷惑をお掛けしておりますが、1日も早い復旧に努めています。ここでは、9月末時点における復旧状況についてお知らせします。

### 公共土木施設

	件数	発注件数	発注率	完了件数	完了率
河川	72	32	44%	3	4%
道路	270	246	91%	133	49%
計	342	278	81%	136	40%

### 農地・農業用施設

	件数	発注件数	発注率	完了件数	完了率
農地	648	489	75%	92	14%
農業用施設	512	381	74%	124	24%
計	1,160	870	75%	216	19%

### 緊急小規模急傾斜地崩壊対策事業

件数	発注件数	発注率	完了件数	完了率
26	25	96%	23	88%

### 治山事業

件数	発注件数	発注率	完了件数	完了率
11	11	100%	1	9%

県道洲本五色線  
(鮎原吉田)



復旧工事中



町道岡三野畑線  
(鮎原宇谷)



復旧後



中の池  
(広石中)



復旧後



# 情報ひろば お知らせ・募集

## 暮らし生活便利帳

- 五色町役場・教育委員会  
☎33-0160
- 健康福祉総合センター  
☎33-0503
- 地域福祉センター  
☎35-1166
- 淡路五色ケーブルテレビ  
☎32-0486
- 五色診療所  
☎33-0597
- 鮎原診療所  
☎32-0530
- 堺診療所  
☎35-0560
- トレーニングセンター  
☎33-1254
- ウェルネスパーク五色  
☎33-1600
- 五色温泉ゆ〜ゆ〜ファイブ  
☎33-1601
- GOGOドーム  
☎33-0343
- 中山間総合活性化センター  
☎32-1211
- アスパ五色  
☎34-1177
- 町立図書館「えるる五色」  
☎32-1693
- 児童館(すこやか子育てセンター)  
☎32-1433

## 花老コスモスマツリ

一面に広がるコスモスの花の中で、楽しいひとときを過ごしませんか。

皆様のお越しをお待ちいたしております。

◆日時 11月8日(火) 午前10時〜

※雨天時は、10日(木)に延期

◆会場 広石北(広石北集会所前)

コスモス田

◆問い合わせ先

五色町老人クラブ連合会事務局

(役場社会教育課)

☎33-1929 (直通)

## アスベスト対策関連相談

4月の町ぐるみ健診受診者でアスベスト関連疾患が心配な方は、以下の要領で保健センターにご相談下さい。

◆対象者

アスベスト関連疾患が心配な方で、

◆対応

本年度4月の町ぐるみ健診において、胸部レントゲンの結果が『精検不要』の方  
問診実施し、過去にアスベストを大量に吸入した恐れのある方については胸部レントゲンの再読影を実施します。

◆問い合わせ先

五色町保健センター

☎33-0596

◆専門相談窓口

▽健康相談

洲本健康福祉事務所 ☎26-2051

▽環境相談

県民局県民生活部環境課

☎26-2070

▽建築相談

県民局建築課 ☎26-3247

▽消費生活相談

県立淡路生活科学センター

☎0799-85-0999

## 母子家庭等特別相談

弁護士による、母子家庭の母と子、寡

婦又はこれに準ずる女子及び父子家庭の父と子等からの相談で、法律上の専門知識等を要する相談を実施します。(ただし、前もって母子自立支援員による聞き取りがあります。)

◆日時 11月9日(水)

◆相談場所 洲本健康福祉館

◆申込締切日 10月25日(火)

◆申込・問い合わせ先

▽淡路県民局洲本健康福祉事務所福祉課

母子自立支援員 ☎26-2060

▽役場住民課 ☎33-0165 (直通)

## 淡路高齢者総合相談センター専門相談

経験豊かな専門相談員による高齢者相談を実施します。

◆日時 10月28日(金) 午後1時〜3時

◆場所 洲本総合庁舎

◆問い合わせ先

フリーダイヤル0120-36-7830

※事前に予約して下さい。

## パソコンで対話する法律相談

パソコン画面を介して弁護士による法律相談を実施します。

◆日時 10月27日(木) 午後1時〜3時

◆場所 洲本総合庁舎

◆問い合わせ先

フリーダイヤル0120-36-7830

※事前に予約して下さい。

## D.V被害総合専門相談

夫や恋人など親しい関係にあるパートナーからの暴力などによる相談会を開催します。

◆電話相談

▽日時 11月22日(火)

午前10時〜午後5時

▽相談員 女性相談員・保健師・心理判定員・児童福祉司・医師・母子自立支援員等

▽相談の電話番号 ☎26-2056



◆来所相談

▽日時 11月22日(火)  
午前10時～午後5時

▽相談員 弁護士  
弁護士

▽相談料 無料

▽受付期間 10月20日(木)～11月10日(木)  
▽予約・問い合わせ  
淡路県民局洲本健康福祉事務所

☎26-2060

### 司法書士による法律相談

司法書士会淡路支部の司法書士が無料で相談に応じます。

◆法律・登記相談

▽日時 11月15日(火) 午前10時～正午

▽場所 洲本総合庁舎

◆多重債務者相談

▽日時 11月28日(月) 午前10時～正午

▽場所 洲本総合庁舎

◆問い合わせ先

司法書士野口泰嗣事務所

☎26-3123 ※事前に予約して下さい。

### 全国一斉「女性の権利

### ホットライン」開設

夫やパートナーからの暴力、職場でのセクシャル・ハラスメント、ストーカーなどで困っている女性のために、弁護士や女性の権利擁護委員が電話相談に応じます。

◆日時

11月20日(日) 午前10時～午後5時

◆相談の電話番号

☎078-393-0339

◆相談料 無料

◆問い合わせ先

神戸地方公務局人権擁護課

☎078-392-1821

### 口から始まる健康づくり

### キャンペーン

淡路歯科医師会では五色町在住の方全員を対象に、町内の全歯科医院で、無料の歯科検診を行います。

ご希望の方は、各歯科医院に電話予約して下さい。

◆日時 11月7日(月)～11月12日(土)

### 淡路青年の家

### うずしおフェスティバル

◆日時

▽11月5日(土) 前夜祭 午後5時～9時

▽11月6日(日) 午前9時～午後3時

◆場所

国立淡路青年の家 ※入場無料

◆内容

▽11月5日(土)

クラシックコンサートと合唱、琴演奏、舞踊等の郷土芸能発表会

▽11月6日(日)

小中高校生等の書道絵画展示、コンピュータ占い、竹細工、もちつき、和太鼓、よさこい踊り、ダンス、

サイエンスショー、フリーマーケット、各種スポーツ、お楽しみ抽選会等

▽大・中浴場無料開放

(潮崎温泉のお湯用意)

石けん、シャンプー等あり。

タオルはご持参ください。

※フリーマーケットは出店者を募集しています。締切10月28日(金)。申込は左記まで。

◆申込・問い合わせ先

国立淡路青年の家 ☎55-2695

### 困った時は、県民相談室へ

県政に関することから、日常生活の諸問題まで、どんなことでも相談に応じます。

◆問い合わせ先

フリーダイヤル0120-367830

### 花木による

### 花の名所づくり事業

花の名所としてグレードアップが必要な施設、もしくは花の名所として新たな魅力づくりに取り組む施設を支援します。

◆募集期限 11月15日(火)

◆助成金額 100万円～200万円

◆助成対象経費

①苗木の購入

②植栽工事

③土壌改良

④樹木医の派遣

◆申込・問い合わせ先

(財)淡路花博記念事業協会記念事業部推進課  
☎0799-7512100

### 知っていますか？ 建退共制度

この制度は建設現場で働く方々のために、「中小企業退職金共済法」という法律により国が作った退職金制度です。

事業主の方々は、現場で働く労働者の共済手帳に働いた日数に応じて掛金となる共済証紙を貼り、その労働者が建設業界で働くことをやめたときに建退共から退職金を支払うという、いわば業界全体での退職金制度です。

- 加入できる企業主：建設業を営む方
- 対象となる労働者：建設業の現場で働く人
- 掛金：310円(日額)

★特徴★

- ◎国の制度なので安全、確実、申込手続は簡単です。
- ◎経営事項審査で加点評価の対象となります。
- ◎掛金の一部を国が助成します。
- ◎掛金は事業主負担となりますが、法人は損金、個人では必要経費として扱われ、税法上全額非課税となります。
- ◎事業主が変わっても退職金は企業間を通算して計算されます。

★詳しいことは

建退共 兵庫支部 ☎078-997-2333  
HP <http://www.kentaikyo.taisyokukin.go.jp/>  
(ホームページで退職金の試算・パンフレットの請求可)

## 冬休み・春休み海外派遣 参加者募集

文部科学省所管の財団法人・国際青年研修協会では海外派遣事業の参加者を募集しています。体験を通じて、お互いの理解を深め、国際性を養うことを目的に実施します。

### ◆内容

ホームステイ・ボランティア体験・文化交流・学校体験・英語研修・地域見学・自然体験等

### ◆派遣先

米国・英国・豪州・カナダ・カンボジア・グアム・ニュージーランド

### ◆対象

小学3年～大人の方まで

### ◆参加費

18～35万円(共通経費別途)

### ◆問い合わせ・資料請求

〒160-0004  
東京都新宿区四谷2-11  
財国際青少年研修協会  
☎03-3359-8421

## NHK学園学生・

## 受講者募集

NHK学園では広域通信制高等学校、福祉通信教育、および生涯学習通信講座の学生・受講者を募集しています。

### ◆募集内容

▽高等学校普通科  
18年度入学(新入・転入・編入)

▽社会福祉コース  
介護福祉士受験資格取得・2年制  
▽社会福祉士養成課程  
社会福祉士受験資格取得・2年制  
▽生涯学習通信講座  
受講期間3ヶ月～1年

### ◆募集期間(募集時期)

▽高等学校  
平成18年2月1日～4月20日  
▽社会福祉コース  
平成18年2月1日～3月1日  
▽社会福祉士養成課程  
平成17年12月20日～3月2日  
▽生涯学習通信講座  
随時入学可

### ◆問い合わせ・資料請求先

NHK学園 〒186-8001  
東京都国立市富士見台2-36  
フリーダイヤル0120-06-8881

## 10月31日から

## ねんきんダイヤル実施

10月31日(月)から拠点毎の電話番号に集約し、ネットワーク化により効率化を図るサービスが開始されるようになりました。年金に関する電話でのご相談につきましては、全国どこからでも次の番号にお問い合わせ出来るようになりました。

### ◆年金請求などの相談

☎0570-05-1165  
☎0570-07-1165

### ◆受付時間

午前8時30分～午後5時(平日)

※「ねんきんダイヤル」は、お客様からの電話を全国の年金電話相談センター等のうち、回線の空いているところにつなぐります。

尚、通話料金は一般の固定電話の場合、接続先にかかわらず市内通話料金でご利用いただけます。

◆社会保険事務所・兵庫社会保険事務局

## 家庭用品・電気製品修理会

「ご家庭の刃物の刃研ぎや傘・鍋の修繕、簡単な電気製品の修理などを行います。」

日時 11月11日(金)受付午前9時～11時

場所 町民センター

料金 包丁類350円、ハサミ類200円、鑄掛け200円、傘修理250円、

その他 先着100点まで受付

主催 五色町生活科学協会

【問い合わせ先】

役場生活環境課

☎33-0164(直通)

## 夕暮れどきの 早めのライト点灯

夕暮れどきは、交通事故が最も多発する時間帯です。

10月～2月の点灯時刻は…  
**16時30分**

《津名西警察署・五色町》

## 国民健康保険税

第2期

納期限は

**10月31日(月)です!**

五色町役場税務課

☎33-0163(直通)

## まちづくり 防犯会結成!

町内の各地区で自主的に防犯活動をおこなう「防犯会」が、9月より活動をスタートしました。これは、兵庫県が推進している「安全で安心して生活ができる地域を、地域の団結で「自分たちのまちは、自分たちで守る」という自主的な防犯活動にに応じて結成されました。これを機会に多発する「空き巣・悪質商法」など地域での活動にご協力をお願いします。

なお、グループの代表者の方々は次のとおりです。

- 都志まちづくり防犯会 織田 正司
- 鮎原まちづくり防犯会 毛笠 久夫
- 広石まちづくり防犯会 坂東 正浩
- 鳥飼まちづくり防犯会 中田 元彦
- 堺まちづくり防犯会 原 堅治

事務局：生活環境課

☎33-0164(直通)

# 平成18年度 洲本市立幼稚園児募集

来年2月の洲本市との合併に伴い、4月から下記幼稚園に入園を希望する幼児を募集します。

**受付期間** 11月14日(月)～11月18日(金) **受付時間** 9:00～17:00

**募集人数**

幼稚園名	定員	募集人数			所在地	電話番号
		5歳児	4歳児	3歳児		
洲本	65	12	30	20	山手二丁目1-7	22-1212
第一	65	17	30	0	宇山一丁目1-37	24-1037
第三	65	8	30	0	物部一丁目1-49	22-2183
加茂	65	20	30	0	下内膳477-1	22-9244
大野	130	22	60	0	大野318	22-3540

注：5歳児の募集人員については、9月末現在の在園児を除いた数です。入退園により多少変動します。

## 手続き

- 入園を希望する幼稚園で入園願書を受け取り、必要事項を記入してその幼稚園に提出して下さい。願書は、**10月18日**より配布いたします。(予定)
- 願書提出は、本人同伴でお願いします。
- 園児1名に対し、複数の幼稚園に願書を提出することはできません。
- 希望者が募集人員を超えた場合は、抽選とします。  
※入園を願い出た者の数が定員を超過した場合は、次の各号に該当する者のうちから選抜し許可する。  
☆保護者と同居しているもの  
☆完全容易に通園できるもの  
☆教育にたえる程度に健康であるもの

**抽選日** 11月22日(火) 15:00～の予定(該当する園にて)

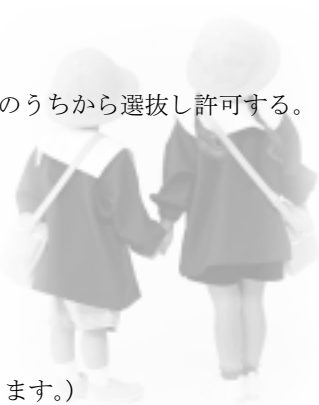
**入園料** 6,000円

**保育料** 6,000円(月額)

(入園料・保育料はいずれも17年度現在の金額です。変更もあります。)

**その他** 募集要項については五色町教育委員会、五色町内の各保育園に備え付けてあります。願書は各市立幼稚園で用意しています。

**問い合わせ先** 上記の各幼稚園、洲本市教育委員会学校教育課 ☎22-3321(内線372)



## 淡路全島一斉清掃の日

**11月13日(日) 午前7時頃～9時頃**

※小雨決行

※実施できない場合は翌週の20日(日)

### 清掃する場所

各町内会の道路、河川、公園など

### ゴミを置く場所

各町内会指定の場所

### ゴミの出し方

- 燃えるゴミは**黄色の袋**
- 燃えないゴミは**青色の袋**
- アルミ缶は必ず中身を出して**透明の袋**

—— 役場生活環境課 ——

TEL33-0164(直通)

33-0160(時間外・有線)

## 児童手当受給者の方へ

**10月18日、児童手当を振り込みます。**

平成17年度10月期の児童手当(6月から9月分)を指定の金融機関の口座に振り込みます。児童手当は、毎年2月、6月、10月にそれぞれの前月分までが支給されます。

なお、**今回より広報と有線放送文字のみでお知らせさせて頂き、個人宛の通知は省略させて頂きます。**ご理解頂きますようお願いいたします。

**支給対象** 小学校第3学年修了前の児童を養育している方(ただし、所得制限の限度額内の方が対象となります。)

**支給額** 第1子 **5,000円**  
第2子 **5,000円**  
第3子以降 **10,000円**

### 問い合わせ先

役場住民課 TEL33-0165(直通) ※公務員の方は勤務先へ

10月より

# 路線バスのダイヤ改正

淡路交通(株)では10月より、路線バス(都志線、鳥飼線)のダイヤ改正を行い、昼間の減便や運行ルートの変更を実施しています。



高速バス(三ノ宮・西浦線)につきましては、11月1日より淡路市内で停留所が2箇所に新設される予定ですが、本町関係分の時刻変更は無い見込みです。

また、淡路タクシー(株)が運行する五色町と淡路市志筑を結ぶ鮎原線でもダイヤの変更等がありましたので、五色町関係分についてお知らせします。

## 主な改正点

### 路線バス

- ◆都志線
  - ダイヤ改正(昼間減便)
  - 運行経路変更(洲本市宇山く下加茂間)
- ◆鳥飼線
  - ダイヤ改正(昼間減便)
- ◆鮎原線
  - 停留所変更(淡路市志筑バス停)
  - ダイヤ改正

### 高速バス

- ◆三ノ宮・西浦線
  - 停留所新設(淡路市江井及び尾崎)

【下り】 洲本高速 BC - 天神 - 都志 - 湊

行先	都志	都志	都志	都志	湊	都志	湊
洲本高速 BC	8:17	10:37	12:37	15:32	16:47	18:17	19:37
洲本(市役所前)	8:20	10:40	12:40	15:35	16:50	18:20	19:40
宇山車庫前	8:25	10:45	12:45	15:40	16:55	18:26	19:45
県病前	8:27	10:47	12:47	15:42	16:57	18:28	19:47
市原口	8:33	10:53	12:53	15:48	17:03	18:35	19:53
東塔下	8:41	11:01	13:01	15:56	17:11	18:43	20:01
天神	8:47	11:07	13:07	16:02	17:17	18:49	20:07
五色バスセンター	8:55	11:15	13:15	16:10	17:25	18:57	20:15
都志	8:57	11:17	13:17	16:12	17:27	18:59	20:17
鳥飼浦					17:36		20:26
鳥飼浜					17:37		20:27
慶野					17:42		20:32
湊					17:46		20:36

【上り】 湊 - 都志 - 天神 - 洲本高速 BC

行先	洲本高速	洲本高速	洲本高速	洲本高速	洲本高速	洲本高速	洲本高速
湊	—	7:15	—	—	—	—	—
慶野	—	7:19	—	—	—	—	—
鳥飼浜	—	7:24	—	—	—	—	—
鳥飼浦	—	7:25	—	—	—	—	—
都志	7:10	7:34	9:00	11:35	15:15	16:35	19:00
五色バスセンター	7:12	7:36	9:02	11:37	15:17	16:37	19:02
天神	7:20	7:44	9:10	11:45	15:25	16:45	19:10
東塔下	7:26	7:50	9:16	11:51	15:31	16:51	19:16
市原口	7:33	7:57	9:23	11:58	15:38	16:58	19:23
県病前	7:39	8:04	9:29	12:04	15:44	17:05	19:29
宇山車庫前	7:41	8:06	9:31	12:06	15:46	17:07	19:31
洲本	7:46	8:12	9:36	12:11	15:51	17:13	19:36
洲本高速 BC	7:48	8:14	9:38	12:13	15:53	17:15	19:38

※12月31日～1月3日は土曜・日祝ダイヤとなります

【下り】 洲本高速 BC - 天神 - 都志 - 湊

行先	都志	都志	都志	湊	都志
洲本高速 BC	8:17	10:37	12:37	16:47	18:17
洲本(市役所前)	8:20	10:40	12:40	16:50	18:20
宇山車庫前	8:25	10:45	12:45	16:55	18:25
県病前	8:27	10:47	12:47	16:57	18:27
市原口	8:33	10:53	12:53	17:03	18:33
東塔下	8:41	11:01	13:01	17:11	18:41
天神	8:47	11:07	13:07	17:17	18:47
五色バスセンター	8:55	11:15	13:15	17:25	18:55
都志	8:57	11:17	13:17	17:27	18:57
鳥飼浦	—	—	—	17:36	—
鳥飼浜	—	—	—	17:37	—
慶野	—	—	—	17:42	—
湊	—	—	—	17:46	—

【上り】 湊 - 都志 - 天神 - 洲本高速 BC

行先	洲本高速	洲本高速	洲本高速	洲本高速	洲本高速
湊	7:15	—	—	—	—
慶野	7:19	—	—	—	—
鳥飼浜	7:24	—	—	—	—
鳥飼浦	7:25	—	—	—	—
都志	7:34	9:00	11:35	15:15	19:00
五色バスセンター	7:36	9:02	11:37	15:17	19:02
天神	7:44	9:10	11:45	15:25	19:10
東塔下	7:50	9:16	11:51	15:31	19:16
市原口	7:57	9:23	11:58	15:38	19:23
県病前	8:03	9:29	12:04	15:44	19:29
宇山車庫前	8:05	9:31	12:06	15:46	19:31
洲本	8:10	9:36	12:11	15:51	19:36
洲本高速 BC	8:12	9:38	12:13	15:53	19:38

【下り】 洲本高速 BC ー 供養石 ー 札の辻 ー 湊

【上り】 湊 ー 札の辻 ー 供養石 ー 洲本高速 BC

行先 停留所名	湊							鳥飼線(平日)	行先 停留所名	洲本	洲本	洲本	洲本	洲本	洲本	洲本
	湊	湊	湊	湊	湊	湊	湊			高速	高速	高速	高速	高速	高速	高速
洲本高速 BC	7:37	9:52	12:30	15:52	17:30	18:30	19:27		湊	6:52	7:15	8:10	10:35	13:35	15:35	17:05
洲本(市役所前)	7:40	9:55	12:33	15:55	17:33	18:33	19:30		慶野	6:56	7:19	8:14	10:39	13:39	15:39	17:09
新加茂橋	7:47	10:02	12:40	16:02	17:41	18:41	19:37		鳥飼浜	7:01	7:24	8:19	10:44	13:44	15:44	17:14
二本松	7:52	10:07	12:45	16:07	17:46	18:46	19:42		鳥飼浦	7:02	7:25	8:20	10:45	13:45	15:45	17:15
供養石	8:04	10:19	12:57	16:19	17:58	18:58	19:54		札の辻	7:11	7:34	8:29	10:54	13:54	15:54	17:24
堺小学校前	8:09	10:24	13:02	16:24	18:03	19:03	19:59		堺小学校前	7:14	7:37	8:32	10:57	13:57	15:57	17:27
札の辻	8:13	10:28	13:06	16:28	18:07	19:07	20:03		供養石	7:19	7:42	8:37	11:02	14:02	16:02	17:32
鳥飼浦	8:22	10:37	13:15	16:37	18:16	19:16	20:12		二本松	7:31	7:54	8:49	11:14	14:14	16:14	17:44
鳥飼浜	8:23	10:38	13:16	16:38	18:17	19:17	20:13		新加茂橋	7:36	8:00	8:54	11:19	14:19	16:19	17:50
慶野	8:28	10:43	13:21	16:43	18:22	19:22	20:18		洲本	7:44	8:10	9:02	11:27	14:27	16:27	18:00
湊	8:32	10:47	13:25	16:47	18:26	19:26	20:22		洲本高速 BC	7:46	8:12	9:04	11:29	14:29	16:29	18:02

※12月31日～1月3日は土曜・日祝ダイヤとなります

【下り】 洲本高速 BC ー 供養石 ー 札の辻 ー 湊

【上り】 湊 ー 札の辻 ー 供養石 ー 洲本高速 BC

行先 停留所名	湊					鳥飼線(土曜・日祝)	行先 停留所名	洲本	洲本	洲本	洲本	洲本
	湊	湊	湊	湊	湊			高速	高速	高速	高速	高速
洲本高速 BC	9:52	12:30	15:52	17:30	19:27		湊	7:15	8:10	10:35	13:35	17:05
洲本(市役所前)	9:55	12:33	15:55	17:33	19:30		慶野	7:19	8:14	10:39	13:39	17:09
新加茂橋	10:02	12:40	16:02	17:40	19:37		鳥飼浜	7:24	8:19	10:44	13:44	17:14
二本松	10:07	12:45	16:07	17:45	19:42		鳥飼浦	7:25	8:20	10:45	13:45	17:15
供養石	10:19	12:57	16:19	17:57	19:54		札の辻	7:34	8:29	10:54	13:54	17:24
堺小学校前	10:24	13:02	16:24	18:02	19:59		堺小学校前	7:37	8:32	10:57	13:57	17:27
札の辻	10:28	13:06	16:28	18:06	20:03		供養石	7:42	8:37	11:02	14:02	17:32
鳥飼浦	10:37	13:15	16:37	18:15	20:12		二本松	7:54	8:49	11:14	14:14	17:44
鳥飼浜	10:38	13:16	16:38	18:16	20:13		新加茂橋	7:59	8:54	11:19	14:19	17:49
慶野	10:43	13:21	16:43	18:21	20:18		洲本	8:07	9:02	11:27	14:27	17:57
湊	10:47	13:25	16:47	18:25	20:22		洲本高速 BC	8:09	9:04	11:29	14:29	17:59

行先 停留所名	志筑						鮎原線	行先 停留所名	広石	下大町	広石	広石	広石	広石
	志筑	志筑	志筑	志筑	志筑	志筑			志筑	志筑	志筑	志筑	志筑	志筑
広石 発	7:50	9:08	—	12:00	14:40	17:50		志筑 発	8:30	10:52	11:22	14:00	16:50	18:35
栢野	7:52	9:10	—	12:02	14:42	17:52		津名高校前						
鮎の郷	7:54	9:12	—	12:04	14:44	17:54		八幡前	8:33	10:55	11:25	14:03	16:53	18:38
鮎原診療所	7:56	9:14	—	12:06	14:46	17:56		津名総合事務所前	8:34	10:56	11:26	14:04	16:54	18:39
天神	7:57	9:15	—	12:07	14:47	17:57		静の里公園	8:35	10:57	11:27	14:05	16:55	18:40
鮎原	7:58	9:16	—	12:08	14:48	17:58		津名一宮 IC	8:39	11:01	11:31	14:09	16:59	18:44
下村	7:59	9:17	—	12:09	14:49	17:59		竹谷	8:41	11:03	11:33	14:11	17:01	18:46
上村	8:01	9:19	—	12:11	14:51	18:01		下大町	8:43	11:05	11:35	14:13	17:03	18:48
木曾堀切	8:03	9:21	—	12:13	14:53	18:03		大町学校前	8:45	—	11:37	14:15	17:05	18:50
上畑	8:05	9:23	—	12:15	14:55	18:05		八軒家	8:46	—	11:38	14:16	17:06	18:51
八軒家	8:07	9:25	—	12:17	14:57	18:07		上畑	8:48	—	11:40	14:18	17:08	18:53
大町学校前	8:08	9:26	—	12:18	14:58	18:08		木曾堀切	8:50	—	11:42	14:20	17:10	18:55
下大町	8:10	9:28	11:07	12:20	15:00	18:10		上村	8:52	—	11:44	14:22	17:12	18:57
竹谷	8:12	9:30	11:09	12:22	15:02	18:12		下村	8:54	—	11:46	14:24	17:14	18:59
津名一宮 IC	8:14	9:32	11:11	12:24	15:04	18:14		鮎原	8:55	—	11:47	14:25	17:15	19:00
静の里公園	8:18	9:36	11:15	12:28	15:08	18:18		天神	8:56	—	11:48	14:26	17:16	19:01
津名総合事務所前	8:19	9:37	11:16	12:29	15:09	18:19		鮎原診療所	8:57	—	11:49	14:27	17:17	19:02
八幡前	8:20	9:38	11:17	12:30	15:10	18:20		鮎の郷	8:59	—	11:51	14:29	17:19	19:04
津名高校前	8:23							栢野	9:01	—	11:53	14:31	17:21	19:06
志筑 着	8:28	9:44	11:19	12:36	15:16	18:26		広石 着	9:07	—	11:59	14:37	17:27	19:12

※竹谷～広石間は停留所以外でも乗降車できます。



# えるるガイド

五色町立図書館 -えるる五色-

〒656-1325 五色町鮎原南谷59  
TEL32-1693 FAX32-0647  
http://library.town.goshiki.hyogo.jp/

## <新着図書>

9月に受け入れた図書の一部です。

### 一般図書

- ・知ってるようで知らないものの順序 / ことば探偵団
- ・面白いほどよくわかるギリシャ神話 / 吉田 敦彦
- ・江戸大名のお家騒動 / 中嶋 繁雄
- ・得する贈与モメない相続 / 灰谷 健司
- ・オーロラ旅物語 / 田中 達也
- ・家電を修理する本 / 杉寄 晃一
- ・らんちうのすべて / 川田 洋之助
- ・腹話術入門 / 花丘 奈果
- ・読ませる!! プロの文章術 / 岩本 隼



### 文学 (エッセイ・小説など)

- ・天命 / 五木 寛之
- ・酔って言いたい夜もある / 角田 光代
- ・美輪明宏のおしゃれ大図鑑 / 美輪 明宏
- ・四つの嘘 / 大石 静
- ・かたみ歌 / 朱川 湊人
- ・埋み火 / 日明 恩
- ・新・その人事に異議あり / 高杉 良
- ・アッコちゃんの時代 / 林 真理子
- ・容疑者Xの献身 / 東野 圭吾
- ・その日のまえに / 重松 清



### こどもの本

- ・そんな友だちなら、いなくたっていいじゃないか! / 斎藤 孝
- ・あやとりランド! / 渡部 協子
- ・宇宙のあいさつ / 星 新一
- ・どんぐりしいちゃん / かとう まふみ
- ・くいしんぼフンガくん / 国松 エリカ
- ・まてまてまて / こばやし えみこ



### ヤングアダルト図書

- ・14歳の法律相談所 / 野田 和寿
- ・有馬隼人の楽しい! はじめてのアメフト / 有馬 隼人
- ・動物と働く / 井上 こみち
- ・フェルメールの暗号 / ブルー・バリエット
- ・猫泥棒と木曜日のキッチン / 橋本 紡
- ・みんなで作るバリアフリー / 光野 有次



## [図書館カレンダー]

10月						
日	月	火	水	木	金	土
						1
2	3	4	5	6	7	8
9	10	11	12	13	14	15
16	17	18	19	20	21	22
23/30	24/31	25	26	27	28	29

11月						
日	月	火	水	木	金	土
		1	2	3	4	5
6	7	8	9	10	11	12
13	14	15	16	17	18	19
20	21	22	23	24	25	26
27	28	29	30			

● が休館日です ● 開館時間 午前10時～午後6時

## 行事のお知らせ

- おはなし広場  
11月26日(土) 13:30～
- えるる倶楽部 (毎週土・日曜日)  
11:00～、14:00～  
絵本などの読み聞かせ  
※行事が重なる場合は変更あり

園内もおしスケジュール

10/15~11/15

<10月>

15土	
16日	(夢)フラワーアレンジメント体験・ラッピング体験 (洋)「秋から冬にかけての栽培管理」相談会
17月	(ゆ)広島・堺地区巡回バス運行日
18火	(ゆ)メンズデー
19水	(夢)ビーズ教室・エッグクラフト教室 ファンタジック水彩画教室
20木	(ゆ)キッズデー
21金	(夢)手作りプチギフト体験・ビーズ教室・シル バークレイ教室 (ゆ)レディースデー
22土	(夢)エコクラフト体験 (ゆ)夫婦の日
23日	(夢)グラスリッチェン教室 (ゆ)レディースデー
24月	(ゆ)鳥飼地区巡回バス運行日
25火	(夢)初級ビーズ講座 (ゆ)メンズデー
26水	(夢)お料理教室・シャドウボックス 教室・御殿手まりづくり教室
27木	(夢)定休日
28金	(ゆ)レディースデー
29土	
30日	
31月	

<11月>

1火	(ゆ)メンズデー
2水	
3木	
4金	(ゆ)レディースデー
5土	
6日	(ゆ)キッズデー
7月	(ゆ)都志地区巡回バス運行日
8火	(夢)初級ビーズ講座 (ゆ)メンズデー
9水	(夢)ビーズ教室・シャドウボックス教室 御殿手まりづくり教室
10木	(ゆ)(粥)(G)定休日
11金	(ゆ)レディースデー
12土	秋のふれあい青空市 (ゆ)青空市限定回数券セール
13日	(夢)グラスリッチェン教室 シルバークレイ教室
14月	(ゆ)鮎原地区巡回バス運行日
15火	(ゆ)メンズデー

(浜)浜千鳥 (ゆ)ゆ〜ゆ〜ファイブ  
(夢)夢工房 (G)GOGOドーム  
(菜)菜の花ホール (洋)洋ランセンター  
(茶)おふさ茶屋

ウェルネスパーク五色〔高田屋嘉兵衛公園〕

# 公園通信

Wellness  
Letter  
vol.101

毎月のもよおし情報などが満載の「高田屋公園イベント情報」をケーブルテレビで放映しています。是非ご覧ください。

公園ホームページも毎月更新中です！ <http://www.takataya.jp/>

## 洋ランセンター

からのご案内

秋から冬にかけての相談会

お手持ちのランは元気でしょ  
うか？第2の成長期にあたる秋  
の管理は品種に応じて適切な管  
理が必要になります。お気軽に  
ご相談ください。

●相談日 10月16日(日)14時〜

●お問い合わせ

五色洋ランセンター

## 五色町50周年記念

## 五色農林水産祭

## 秋のふれあい青空市

特産品の販売やフリーマーケット  
ト・キャラクターショーなど秋  
の休日をご家族そろってお楽し  
みください。

●とき 11月12日(土)

●ところ

ウェルネスパーク五色芝生広場

※雨天の場合はGOGOドームで開催

●お問い合わせ

浜千鳥

## ゆ〜ゆ〜ファイブ

からのご案内

① 週替わりの香料湯では10月

10日(月)から23日(日)まで紅葉の湯でご用意しています。紅葉をイメージできる色と香りが心をなごませてくれます。また薬湯では、同期間、緑茶の湯でご用意しています。心と和ませますお茶の香りが休息の一時を与えてくれます。

② 青空市限定回数券セール

回数券をご購入の方に限り、さらに2枚の入浴券をサービス。この機会に是非お求めください。

●販売期間 11月12日(土)のみ

●料金 大人6,000円

65歳以上5,000円

●お問い合わせ

ゆ〜ゆ〜ファイブ

## 夢工房体験メニュー

- 10/16(日) ラッピング体験  
●時間▶13:30~●料金▶1,800円●締切2日前
- フラワーアレンジメント体験  
●時間▶13:30~●料金▶2,000円●締切3日前
- 10/19(水)・11/9(水)  
ビーズ教室(キャラクター)  
●時間▶10:00~●料金▶500円●締切3日前
- 10/19(水) ファンタジック水彩画教室  
●時間▶13:30~●料金▶2,000円●締切2日前
- エッグクラフト教室  
●時間▶13:30~●料金▶500円●締切2日前
- 10/21(金) 手作りプチギフト体験  
●時間▶9:30~●料金▶3,000円(材料費込)  
●締切3日前
- ビーズ教室(キャラクター)  
●時間▶10:00~●料金▶500円●締切3日前
- 10/21(金)・11/13(日)  
シルバークレイ教室  
●時間▶13:30~●料金▶500円●締切3日前

- 10/22(土) エコクラフト体験  
●時間▶10:00~●料金▶500円●締切3日前
- 10/23(日)・11/13(日)  
グラスリッチェン教室  
●時間▶13:30~●料金▶1,800円●締切3日前
- 10/25(火)・11/8(火)  
初級ビーズ講座  
●時間▶10:00~●料金▶500円●締切3日前
- 10/26(水)・11/9(水)  
御殿手まりづくり教室  
●時間▶13:30~●基礎コース料金▶1,400円  
●一日体験コース料金▶1,800円●締切3日前
- シャドウボックス教室  
●時間▶13:30~●料金▶800円●締切1週間前
- 10/26(水) お料理教室  
(ベーコンとアスパラのベベロンチーノ・抹茶のパパロア)  
●時間▶10:00~●料金▶1,500円程度  
●締切3日前



## 社会福祉法人等による 利用者負担軽減



介護保険制度では、通常一割の負担が原則ですが、社会福祉法人等のサービス事業所で介護サービス（施設サービス、ショートステイ、デイサービス、ホームヘルプサービス）を利用する場合、次の要件に該当する方は負担が軽減されます。

### ●軽減の該当者

住民税世帯非課税の方であって次のすべての要件を満たし生計困難者として町が認定した方。

- ①年間収入が、単身世帯で150万円、世帯員が一人増えるごとに50万円を加算した額以下の方。
- ②預貯金等の額が単身世帯で350万円、世帯員が一人増えるごとに100万円を加算した額以下であること。（各々残額のわかる写しが必要）
- ③世帯がその居住用の家屋その他日常生活のために必要な資産以外に利用できる資産を所有しないこと。
- ④負担能力のある親族に扶養されていないこと。
- ⑤介護保険料を滞納していないこと。

### ●軽減額

軽減は、利用者負担額、食費、居住費、（ショートステイ・施設サービスのみ）の1/4が減額されることとなります。ただし、高齢福祉年金受給者は、1/2となります。この軽減要件に該当される場合は軽減申請により認定を受けることができます。

### ●町内で制度実施予定の社会福祉法人等

- ①特別養護老人ホーム五色・サルビアホール（含ショートステイ）
- ②五色町デイサービスセンター
- ③五色町ホームヘルプステーション
- ④みやまホールデイサービス（介護保険のみ）

### ●その他

- ①10月の利用料からの「高額介護サービス費」の申請につきましては、一度出していただけでよくなりました。  
又、利用者負担第2段階の人のうち世帯で一人だけサービスを受けられている場合は、負担上限額が24,600円から15,000円となります。
- ②利用者負担第4段階の場合でも、高齢者夫婦二人暮らしで一方が個室に入った場合に、在宅で生活される配偶者が生活困難となる場合などには、居住費・食費を引き下げます。

### ◆申請及びお問合せ

役場健康福祉課 介護保険係 ☎33-1921(直通)

## 兵庫県最低賃金 の改正のお知らせ

平成17年9月30日発効

時間額 **679円**

※産業別最低賃金については、現在改正審議中です。

兵庫労働局 ☎078-367-9154

## ～スポーツNOW～

このコーナーでは町民の方の各種スポーツでおさめた優秀な成績を紹介しています。

### ★第60回国民体育大会少年男子サッカー競技

(9・10日) 岡山県  
2回戦敗退 兵庫選抜(土井良太)

### ★兵庫県秋季高校野球淡路地区大会

(8月28日) 洲本市民球場  
優勝 津名高校(下勝・祖谷)

### ★第55回淡路陸上競技新人大会

(5日) 洲本市陸上競技場  
一般・高校男子  
4×400m  
1位 津名高校(西野安裕) 3分57秒6

### ★第28回全淡選抜ママさんバレーボール決勝大会

(4日) 南あわじ市社会教育センター  
優勝 五色すみれ

(山口、山内、平野、下園、船越、  
大西、川村、秋田、原、舟瀬、高津)

### ★淡路市・津名郡中学校秋季総合体育大会

(17日) 岩屋中学校ほか

#### ○柔道

- ◆団体優勝 五色中学校
- ◆個人1年男子優勝 山本一磨(五色中)

#### ○ソフトテニス

- ◆団体優勝 五色中学校
- ◆個人2年女子 優勝 毛笠・宮田組(五色中)
- ◆個人1年女子 優勝 木下・大山組(五色中)

#### ○男子バレーボール

優勝 五色中学校

### ★第23回淡路軟式少年野球秋季I・II部大会

(4日・11日) 健康村グラウンドほか  
II部優勝 都志少年野球クラブ

### 問い合わせ先

役場社会体育課(アスパ五色) ☎34-1177

## 第33回 五色町ロードレース大会

## 出場選手募集!!

と き/ **11月27日(日)**

ところ/アスパ五色

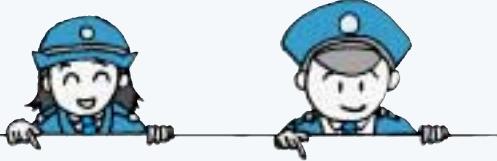
部 門/小・中・高校、一般、健康マラソン

※詳しくは役場社会体育課 ☎33-1177





# 被害者相談窓口



兵庫県警では、各種相談窓口を開設していますのでご利用ください。

名称	電話	備考
性犯罪被害者110番 レディースサポートライン	078-351-0110	女性警察官が対応 平日9:00~17:00
ヤミ金融・悪質商法 110番	078-371-9110	24時間対応
被害者こころの電話 (サポートセンター)	0120-338-274	犯罪被害給付制度問い合わせ 犯罪被害によるカウンセリング 平日9:00~17:45
ストーカー相談電話	078-371-7830	24時間対応
暴力110番 ヤクザゼロ	0120-20-8930	24時間対応
少年相談室 ヤングトーク	0120-786-109	少年相談専門員対応 平日9:00~17:30
県警なんでも相談	#9110	平日9:00~17:30

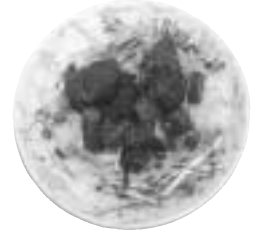
津名西警察署 ☎0799-85-0110

# はあとふるクッキング

## 「変わり寿司」

1人分 エネルギー 460kcal

塩分 1.8g



(材料4人分)

- 米 …………… 2合
- 水 …………… 2合分
- 酒 …………… 大さじ2
- 昆布 …………… 適量
- A { 酢 …………… 大さじ4
- 砂糖 …………… 大さじ1半
- 冷凍マグロ …… 300~350g
- B { おろしわさび 小さじ1
- 濃い口醤油 大さじ2半
- ごま油 …… 大さじ1半
- きゅうり …………… 1本
- 貝割れ …………… 1パック
- 青ねぎ …………… 適量

《作り方》

- ①米を普通の水加減で炊くようにしかけて昆布を加えて炊く。  
炊けたら昆布を取り出しAを入れてすし飯をつくる。
- ②きゅうりは細い千切りにし、貝割れは根を落とす。  
ねぎは小口切りにする。
- ③ボールにBを合わせてよく混ぜる。
- ④マグロを1拵~2拵のさいの目に切り③であえる。
- ⑤皿にすし飯を盛り、②と④を盛りつける。

上記のクッキングは、保健センター 管理栄養士 船木 裕美子さんに作っていただきました。

第15回 四実業団連盟(中部・北陸・関西・中国)合同 淡路島女子駅伝競走大会

# 交通規制のお知らせ

●淡路市「しづかホール」前スタート～都志大宮折返し～南あわじ市「南淡公民館」前ゴール(6区間42.195km)●

ご協力をお願いします。

□内は通行規制時間

- 当日午前9時15分から午後0時ごろまでの間、交通規制されますのでご協力下さい。
- 駅伝コース上に駐車したり、物を置いたりしないで下さい。
- 当日は、コース周辺で交通の混雑が予想されますので、自動車の使用はご遠慮下さい。
- 通行規制の時間は駅伝競走の進行によって変わる事があります。



●監修

津名西警察署 ☎85-0110・南あわじ警察署 ☎42-0110  
淡路島女子駅伝競走大会実行委員会 ☎24-4770  
淡路島女子駅伝競走大会本部(10/26~) ☎52-2980

## 11月の健康づくり事業（予定）

### こころの相談

- 11月18日(金) 健康福祉総合センター・鮎原健康管理センター
- 時間：午後1時30分～
- ※事前に予約してください。(☎33-0503・32-0530)
- ※専門医師が相談に応じます。

### 子育て相談

- 11月10日(休) 保健センター
- 時間：午前9時30分～
- ※母子手帳をお持ちください。

### 母子手帳の交付

- 11月1日(火) 健康福祉総合センター
- 15日(火) //
- 時間：午前9時30分～11時
- ※手帳交付時に保健師・栄養士が相談に応じます。

### すくすく教室

- 11月8日(火) 保健センター
- 受付：午前9時30分～10時
- 対象：平成17年5月～6月生まれ
- ※問診票、母子手帳をお持ちください。

### 1歳6カ月児健診

- 11月16日(水) 保健センター
- 受付：午後1時15分～
- 対象：平成16年3月～4月生まれ
- ※問診票、母子手帳をお持ちください。

### 筋力アップサークル

- 11月2日(水) トレーニングセンター
- 9日(水) //
- 16日(水) //
- 24日(水) //
- 時間：午前9時30分～ ※24日(水)は午前9時～
- ※運動できる服装、室内シューズ、タオル、お茶は各自お持ちください。
- ※会場は内容によって変更することがあります。

### 検診車による子宮がん検診

- 11月23日(水) 五色町民センター
- 時間：午前9時～11時30分
- 料金：1,000円

上記の問い合わせ先：保健センター ☎33-0596

### 雷役場各課直通電話帳

- |                 |                 |                                 |
|-----------------|-----------------|---------------------------------|
| ●企画情報課 ☎33-0161 | ●農林水産課 ☎33-1922 | ●学校教育課 ☎33-1928                 |
| ●総務課 ☎33-0162   | ●建設課 ☎33-1923   | ●社会教育課 ☎33-1929                 |
| ●税務課 ☎33-0163   | ●地域開発課 ☎33-1924 | ●中央公民館 ☎33-1930                 |
| ●生活環境課 ☎33-0164 | ●上下水道課 ☎33-1925 | 有線電話 } 代表 ☎33-0160<br>閉庁日 } 時間外 |
| ●住民課 ☎33-0165   | ●出納室 ☎33-1926   |                                 |
| ●健康福祉課 ☎33-1921 | ●議会事務局 ☎33-1927 |                                 |

## おめでた

〈出生〉 出生届は生まれた日から14日以内に

あかちゃん	誕生日	保護者	地区
角村 美 <sup>み</sup> 伶 <sup>さと</sup>	8月20日	真也	鳥飼浦
北山 岳 <sup>がく</sup> 人 <sup>と</sup>	8月23日	淳	中 邑
秋田 瑞 <sup>みず</sup> 季 <sup>き</sup>	8月23日	拓也	鳥飼上
南 智 <sup>とも</sup> 仁 <sup>ひと</sup>	8月31日	宏光	万 歳
尾田 輝 <sup>あき</sup> 人 <sup>と</sup>	9月7日	喜克	広石中
進藤 捺 <sup>なつ</sup> 希 <sup>き</sup>	9月8日	章裕	神 陽
平藤 歩 <sup>あゆ</sup> 希 <sup>き</sup>	9月20日	智也	都 志

### 〈婚姻〉

新 郎	新 婦	届出日	地区
楠 敏雅	打越 美貴	9月28日	広石上



## おくやみ

死亡届は死亡の日から7日以内に

なまえ	死亡日	年齢	地区
福岡ときの	9月18日	97歳	鳥飼浦
近平 晴雄	9月23日	86歳	鳥飼上
佐渡しげ子	9月24日	67歳	鮎原西
砂川 恒一	9月28日	96歳	塔 下

この欄に掲載を希望されない場合は届出の際に申し出て下さい。

みんなで盛り上げよう!



のじきく兵庫国体  
“ありがとう”心から・ひょうごから

### ★五色町開催競技★

- ◆正式競技  
「少年男子  
サッカー」



- ◆デモンストレーション  
「ゲートボール」



- ◆デモンストレーション  
「エアロビック」



会場：アスパ五色 五色町国体準備室 ☎34-1177