

三葉  
広報

すまて

Sumoto city press

4 平成18(2006)年  
No.003

堺活性化委員会「桜と鯉のほりのスケッチ物語」(五色町下堺)

## 柳 実郎・初代洲本市長に聞く

# 新市の融和を図り、 人やお金が集まる仕組みを

洲本市と五色町の合併により2月11日に発足した新「洲本市」の市長選挙が3月12日告示され、柳実郎氏が無投票で当選、本格的に新市づくりがスタートしました。

柳市長にこれからの抱負や政策を聞きました。

**新市のまちづくりに精一杯取り組みます**

・新市の市長になられた今の抱負をお聞かせください。

市民の皆さんのご理解により、無投票当選させていただきました。これからは、市民の皆さんと対話を重ねながら新しい洲本市の基礎づくりを思いつきり精一杯やってみたいと思っています。

また、今の洲本の財政状況などを考えますときに、どうしても元気な洲本にしなればならない、メリハリの利いた仕事をしていきたいと考えています。

**市民一丸となって財政再建を、財政再建について、どのようにお考えですか。**

小手先だけのことでは、今の状況からは脱しきれません。ですから根底から「元気な洲本」を作るには、人が来る、人が集まるしかけ、洲本にお金落ちる仕組み・しかけなどを、私や市議会議員の皆さん、市職員だけでなしに、市民の皆さんも一緒に本当に汗

を流してやらなければ、と考えています。

・歳出カットなども実践されるのですか。

人件費を削減するという点では、職員数を減らすということや特別職の報酬を減らすということも考え直したいと思います。

また、節約ということもやることながら、新陳代謝と申しますか、お金をかけなければならぬところへは、かけていきます。

今後、行財政改革を検討する機関を設けて、「これはどうもな？」というところはカットしなければならぬ。ただし、合併という背景がある訳ですから、それが目に見えるてくるのは来年以降になるかなと思います。この一年間はそういった厳しい目で見ていきたいと考えます。

・行革室といったものを設けるのはいつですか。

できるだけ早くと思っております。名称は、行財政改革検

討機関ですね。

・災害復興には、どのように取り組んでいかれますか。

洲本川改良工事におきましても、これからまだまだ用地交渉などをしていかなければなりません。ですから、これは国、県の助けを得て、協力しながら進めていきます。





柳市長プロフィール

- ・生年月日 昭和20年12月9日生まれ
- ・住所 洲本市海岸通
- ・平成16年9月 旧洲本市長就任
- ・平成18年2月 旧洲本市長退任
- ・平成18年3月 初代(新)洲本市長就任
- ・趣味 囲碁、庭いじり

・カネボウ社宅跡地は、どのようにされますか。

このままでは、毎年、利息ばかりを払っていかなければならぬ。合併特例債などを利用しながら、買い取りたいと考えています。その後始末をきちんとするので、次のステップにつなげたい。



・基本的には県民局の誘致ですか？それまでにはどのように利用しますか。

震災公園といいますが、食糧の備蓄倉庫などを備えた防災公園などにできればと考えています。

・高速艇(洲本パールライン)の運航はどうお考えですか。

人が来る、人が集まる、観光の振興のためにも、もっともつと経営努力して、何とか存続させていきたいです。

今、関西国際空港も集客に力を注いでおり、関空からも客の荷物運びのサービスなど「支援します」という言葉をいただいています。島内二市にも応援を働きかけています。世界の玄関口に一番近い島でもあるので、観光のためにも協力していただきたいと思っています。



第一次産業は洲本の底力

・農業関係では、モデルケースを作って団塊世代を誘致するといっていますが、具体的なことは決まっていますか。

場所はまだ、決まっていませんが、モデル地域、モデルケースを作って、そこへ来ていただけるような、そんなシステムを作り上げたいです。都会から来た人が、いきなり作物を作ることができませんから、地元の農家の人がサポートするとかして、そうして出会いや交流が生まれるんではないかと考えます。



人が来て人が集まり人が住むまちづくりを



市職員の拍手の中、初登庁し、女子職員から花束を受ける柳市長

・活力の源という人口増ということになると思いますが、人を集める、何か具体策は考えられていますか。

まず観光面というと、日帰り客をもっと大事にしなければいけない。観光というと、ホテルや旅館がするものという思いがあったと思うのですが、日帰り客を増やすとそれがリピーターに繋がる、その延長線上で宿泊するということもあるだろうし、また、先ほどの農業関係で、こつちに住んでみようかなと思う層も多分に出てくると思います。それから企業誘致、働く場所の提供というのが大きな要素です。淡路にきても働く場所がない、また、働く場所がないから、洲本から出て行く、淡路から出て行くということがあるので、何としてでも、できれば農業関係の企業誘致を図りたいです。進出企業には土地の提供も考えたいですね。また、市民工房なども参加して空き家などを利用したイベントを行ったように、空き家の提供、活用も考えていきたい。

それから、洲本の人も洲本のよさ、淡路のよさを再認識することも、非常に大事だと思えますね。

**道路整備を優先します**

・合併事業では、何をやりたいですか。

まず、道路の整備を優先します。合併支援道路といいますか、特に洲本と五色をつなぐ道路が、もっともつと便利にならないといけない。お互いの住民どうしが、親近感というか、融和させるためにも、道路の整備は必要ですね。

また、五色地域には、元気のある企業があり、農業への取り組みなども学ばなければならぬことが多いと感じています。



・新年度予算の編成にあたっての方針はありますか。

財政は非常に厳しいものがあり、節約せざるを得ない状況ではありますが、節約ばかりでは、元気がなくなりまさら、お金をかけるべきところへは、お金をかけていきます。メリハリの利いた予算編成ということですね。特に道路整備ですね。道路で人の流れが変わりますからね。

・淡路一市論については、どうですか。

具体策はまだ、考えていませんが、その働きかけはしていきたいですね。

・最後に、市民の皆さんに一言お願いします。

これまで、なるべく市民との接点を多くとって、自分の考えは訴えてきたつもりです。接点を持つということは、非常に大事なことです。これからも市民との対話の場を設けて、融和を図っていきたいです。

# 新しい市議会議員を紹介します

合併に伴う洲本市議会議員選挙が三月十二日告示され、三月十九日投票が行われました。定数二十二人に対して三十四人が立候補する激戦となりました。当日有権者は、四万千六百五十五人、投票率は、七一・九七割でした。当選者の党派別では、無所属十七人、日本共産党三人、公明党二人、任期は三月十九日から四年間となっています。



岡崎 稔 議員  
58  
公明党新  
五色町鮎原



氏田年行 議員  
37  
無所属新  
上物部



笹田 守 議員  
58  
無所属新  
五色町鮎原



竹内通弘 議員  
60  
無所属新  
宇原



山本和彦 議員  
61  
無所属新  
千草



柳 雅文 議員  
56  
無所属新  
中川原町



先田正一 議員  
46  
公明党新  
上物部



和田正昭 議員  
63  
無所属新  
桑間



名田英樹 議員  
64  
無所属新  
由良



片岡 格 議員  
57  
日本共産党新  
由良町



高田隆安 議員  
56  
日本共産党新  
千草



平田功治 議員  
61  
無所属新  
五色町広石



岩橋久義 議員  
60  
無所属新  
塩屋



土井敏雄 議員  
58  
無所属新  
五色町都志



木下義壽 議員  
61  
無所属新  
五色町下塚



小松 茂 議員  
54  
無所属新  
下内膳



地村耕一良 議員  
62  
無所属新  
本町



廣田恵三 議員  
38  
無所属新  
由良



木戸内良夫 議員  
68  
日本共産党新  
大野



山崎眞靖 議員  
71  
無所属新  
五色町鳥飼



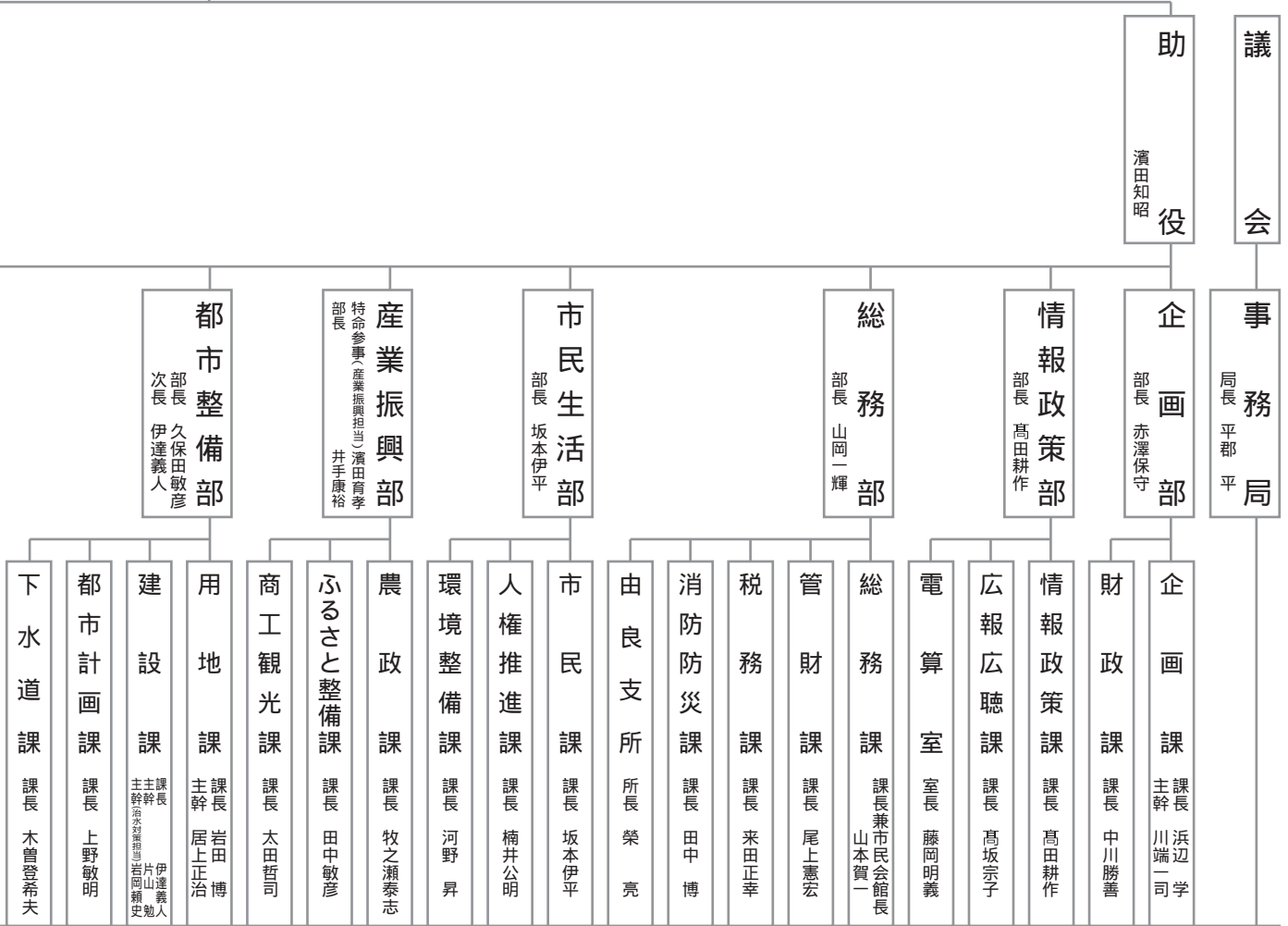
畑 啓治 議員  
57  
無所属新  
五色町広石



奥井正展 議員  
62  
無所属新  
安乎町

項目は、氏名、年齢（3月19日現在）、党派、住所の順。  
また、合併による新市誕生に伴う選挙のため、当選者全員が新人となります。

市長 柳実郎



課	課長	本庁舎	五色庁舎
下水道課	木曾登希夫	建設係、施設係、環境クリーン推進係	
都市計画課	上野敬明	計画係、新都心整備係、建築住宅政策係	
建設課	伊達義人	道路係、補修係、河川港湾係	
用地課	岩田博	総務係、管理係、用地係	
商工観光課	太田哲司	観光交流係、商工労政係	
ふるさと整備課	田中敏彦	土地改良係、治山林務係、水産振興係	
農政課	牧之瀬泰志	総務係、農業政策係、農業振興係	
環境整備課	河野昇	環境政策係、環境整備係、業務係、施設係、リサイクル推進係	
人権推進課	楠井公明	市民相談係、人権推進係、男女共同参画社会係、生活安全係	
市民課	坂本伊平	市民係、年金総務係、総合窓口係	
由良支所	榮亮	上灘出張所	
消防防災課	田中博	防災企画係、消防防災係	
税務課	来田正幸	市民税係、固定資産税係、収税係	
管財課	尾上憲宏	契約係、財産管理係	
総務課	山本賀一	総務係、行政係、職員係	
電算室	藤岡明義	電算管理係、電算システム係	
広報広聴課	高坂宏子	広報係、広聴係	
情報政策課	高田耕作	情報政策係、情報化推進係	
財政課	中川勝善	財政係、資金係	
企画課	川端一司	秘書係、政策係、調整係	
事務局	平郡平	総務係、議事係、調査係	

■ 本庁舎  
■ 五色庁舎

今日も楽しいおつきあい

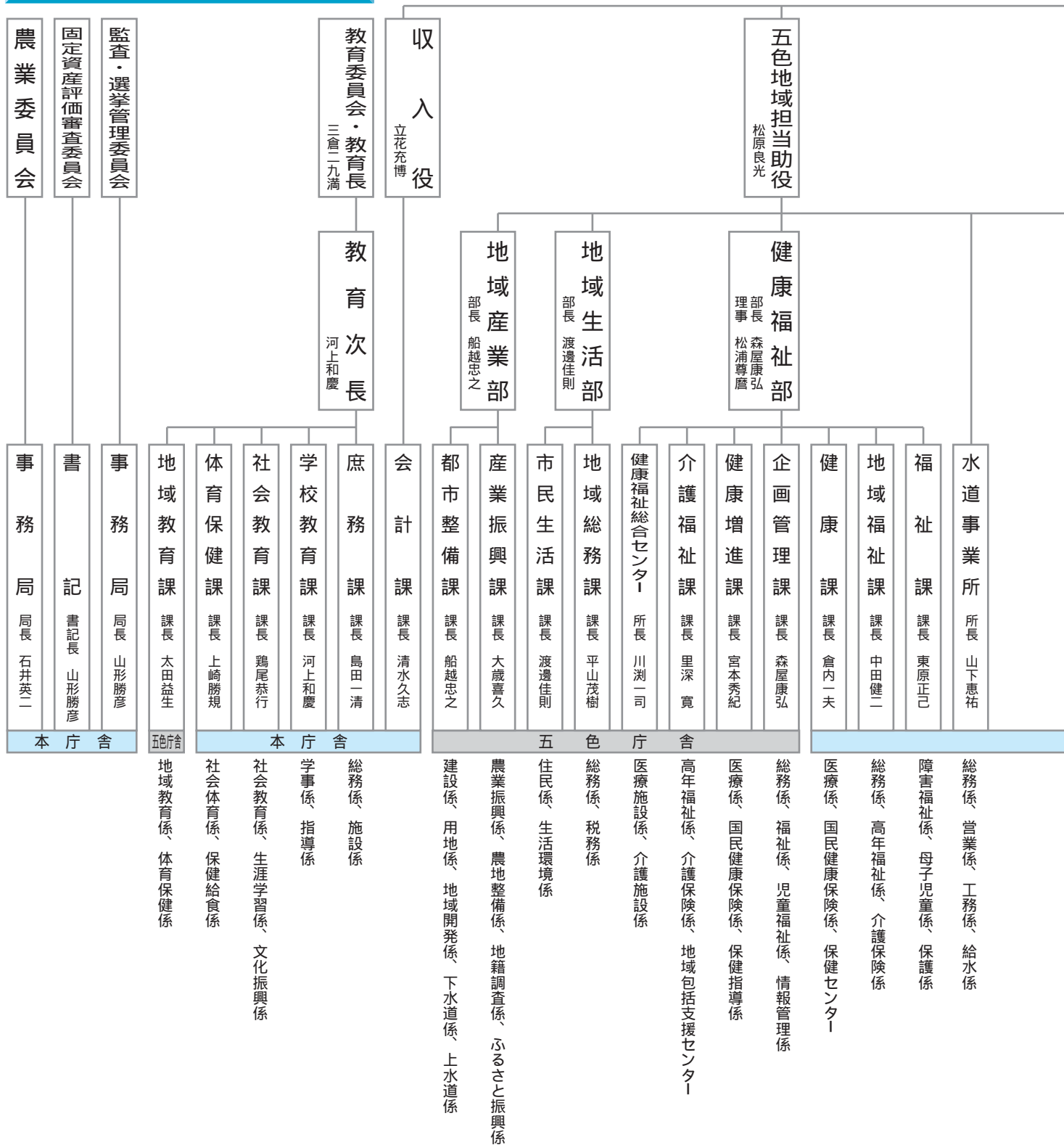
# 淡路信用金庫

理事長 瀧川好美

本店	洲本市宇山
店舗	島内 20店
	神戸市 5店
	明石市 1店
	西宮市 1店

広告

# 洲本市機構図



夢あるくらしのパートナー



## 淡陽信用組合

理事長 藤 勝

本店 / 洲本市栄町一丁目3番17号 TEL. 0799(22)5555(代)  
 店舗 淡路地域18カ店 阪神地域4カ店 播磨地域7カ店

広告

# 4月から介護保険制度が改正

10年後の2015年には「ベビーブーム世代」が高齢期に到達し、2025年には、高齢化はピークを迎えます。また、認知症や一人暮らしの高齢者の人も増加すると見込まれており、こうした新たな課題への対応も必要です。

介護保険制度がスタートしてから6年が経過し、平成18年4月以降の新制度では、介護予防に重点を置き自立を支援していくこととなります。主な改正点は次のとおりです。

## 新予防給付の創設

軽度の要介護者を対象に、要介護状態の軽減、悪化防止に適したサービスが提供されます。

## 域包括支援センターの設置と地域支援事業の創設

高齢者の健康維持・介護予防事業と介護保険事業を一体的に行います。

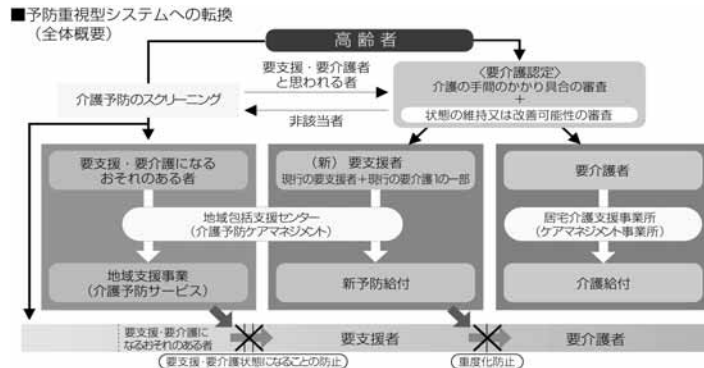
## 地域密着型サービスの創設

要介護者が、住み慣れた地域で生活ができるよう、地域の特性・実情にきめ細かく対応したサービスを提供していきます。

## 保険料段階の見直し

収入の少ない被保険者の負担を軽減するために、市民税非課税世帯の段階を2つに分割します。

## 介護保険制度改正により、保険証の様式が変更となり、また五色地域の人は合併により、4月から新しい番号などになりますので、被保険者の人へ新しい保険証をお送りしております。（3月末時点で、要介護認定申請中の人は、認定後に保険証をお送りします。）



問い合わせ先  
地域福祉課(健康福祉館内)  
22・9333  
介護福祉課(五色庁舎)  
33・1922(直通)

# 住み慣れた地域でくらし続けるために 地域包括支援センターがオープン

高齢者の人が、住み慣れた地域で安心して自立した生活を送られるように支援する施設「地域包括支援センター」が五色健康福祉総合センター内に4月からスタートしました。

新しい介護保険では、介護が必要な高齢者にサービスを提供するだけでなく、元気な高齢者が要介護状態になることを予防し、軽度の要介護者の状態をできるだけ悪化させないための「介護予防重視型」へ転換します。また、高齢者の皆さんができる限り住み慣れた地域で自分らしい生活を続けられるよう、社会福祉士・保健師・主任ケアマネジャーなどの各専門職が、高齢者の身近な相談窓口として、介護予防に関するマネジメントなどの総合的な支援を行います。また、洲本健康福祉館内に「サブセンター」を設けるとともに、市内3か所の「在宅介護支援センター」が引き続き地域の相談窓口(プランチ)として協力していきます。

## 主な業務の内容

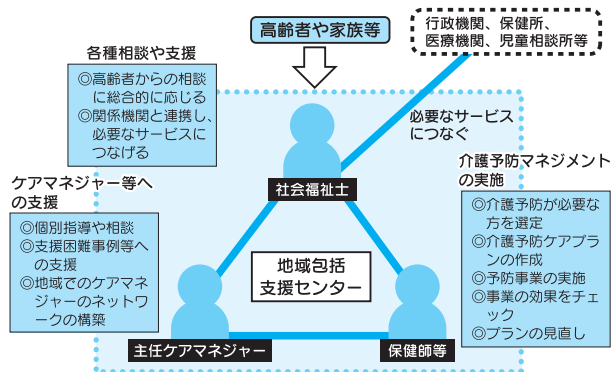
介護認定に該当しない高齢者などに対して、介護予防プランを作成し、地域支援事業のサービスを利用して、自立支援を行います。また、要介護認定された高齢者のうち要支援1・2の人を対象に、新予防給付に関するマネジメントを実施し、要支援者の介護度を悪化させない様に予防を目的とした、アセスメント(状態の評価)・予防プラン作成・モニタリング(状態の把握)などを行います。

## 総合的な相談・支援

高齢者やその家族の方の各種相談を幅広くお受けし、初期の相談対応をはじめ、専門的な機関への紹介を行うなど必要なサービスにつなげます。また、高齢者虐待の早期発見・防止などの権利擁護に関する相談支援を行います。

## 包括的・継続的なマネジメント

高齢者の一人ひとりの状態の変化に対応した長期ケアマネジメントを後方支援するために、ケアマネジャーへの日常的個別指導・助言やケアマネジャーのネットワークづくりなどを行います。



問い合わせ先  
地域包括支援センター  
33・0503



65歳以上の  
みなさんへ

## 介護保険料が改正

介護保険では、これまでの実績と将来の見込みにもとづき、3年ごとの制度の見直しが行われます。高齢者や介護を必要とする人の増加により介護サービス利用料も増加していくと見込まれ、平成18年度から新たな介護保険料が設定されました。

### 保険料の区分が5段階から6段階に増設

平成17年度		平成18年度	
所得段階	対象となる人	所得段階	対象となる人
第1段階	生活保護を受給している人、又は老齢福祉年金受給者で世帯全員が住民税非課税の人	第1段階	平成17年度までの第1段階と同じ
第2段階	本人を含め世帯全員が住民税非課税の人	第2段階	本人を含め世帯全員が住民税非課税で、平成17年中合計所得額と年金収入額(*)の和が80万円以下の人
第3段階	世帯の誰かに住民税が課税されているが本人は住民税非課税の人	第3段階	本人を含め世帯全員が住民税非課税で、平成17年中合計所得額と年金収入額の和が80万円を超えている人
第4段階	本人が住民税を課税されており、前年の合計所得金額が200万円未満の人	第4段階	平成17年度までの第3段階と同じ
第5段階	本人が住民税を課税されており、前年の合計所得金額が200万円以上の人	第5段階	平成17年度までの第4段階と同じ
		第6段階	平成17年度までの第5段階と同じ

平成18年度の第2段階・第3段階を判定する際の年金収入額には、障害年金や遺族年金といった住民税課税対象外の年金は含みません。

### 段階ごとの保険料額が変更

所得段階	対象となる人	月額(円)	年額(円)
第1段階	生活保護を受給している人、又は老齢福祉年金受給者で世帯全員が住民税非課税の人	1,900円	22,800円
第2段階	本人を含め世帯全員が住民税非課税で、平成17年中合計所得額と年金収入額の和が80万円以下の人	1,900円	22,800円
第3段階	本人を含め世帯全員が住民税非課税で、平成17年中合計所得額と年金収入額の和が80万円を超えている人	2,850円	34,200円
第4段階	世帯の誰かに住民税が課税されているが、本人は住民税非課税の人	3,800円	45,600円
第5段階	本人が住民税を課税されており、平成17年中合計所得金額が200万円未満の人	4,750円	57,000円
第6段階	本人が住民税を課税されており、平成17年中合計所得金額が200万円以上の人	5,700円	68,400円

第4段階・第5段階の人のうち、住民税の税制改正(高齢者の非課税限度額の廃止)の影響で急激な保険料負担増が見込まれる場合、平成18年度の保険料が軽減されます(手続きは不要です)。

### 普通徴収(納付書納付または口座振替)の納期の変更

	17年度まで		18年度以降
	旧洲本市	旧五色町	
第1期	5月	7月	7月
第2期	8月	10月	8月
第3期	10月	12月	10月
第4期	12月	2月	12月
第5期	1月	-	2月

特別徴収(年金天引き)となる人の納期は、従来どおり偶数月(4・6・8・10・12・2月)です。

### 障害年金・遺族年金が特別徴収(年金天引き)の対象に

障害年金・遺族年金の特別徴収が始まるのは、平成18年10月からです。国民年金・厚生年金などの老齢年金や退職年金と併せて受給されている場合は、従来どおりそれらの年金から天引きされます。

### 問い合わせ先

市役所税務課 ☎22・3321(内線271)

違法駐車取り締まり制度が変わります!

放置車両についての使用者責任の拡大や、放置車両の確認と標章の取付けに関する事務(確認事務)の民間委託等と内容とする新しい取締り制度が、6月1日からスタートします。

#### 放置違反金制度の導入

確認標章(ステッカー)が取付けられた車両について、運転者の責任追及ができない場合、放置車両の使用者に放置違反金(反則金と同額)の納付が命じられる場合があります。

#### 車検拒否制度の新設

放置違反金に係る督促を受けた人は、滞納状態が解消されない限り、車検手続きを完了することができません。

#### 短時間の放置駐車取り締り強化

良好な駐車秩序を確立するため、放置駐車違反であることが確認された車両については、駐車時間の長短にかかわらず、ステッカーの取付け対象となります。

#### 確認事務の民間委託

警察官以外に民間の「駐車監視員」が巡回し、放置駐車違反の車両を発見した場合は、その車両にステッカーを取付けます。確認事務の民間委託を行う警察署については、駐車監視員が重点的に取締りを行う場所、時間帯などを定めたガイドラインを策定、公表します。

洲本警察署

## いざという時に備え

### 洲本建設業組合からプレゼント

市内の建設業者で構成する洲本建設業組合が万が一の災害時に役立てて欲しいと3月15日、土のう袋やブルーシートなどの備品を市に寄贈されました。同組合では、以前より同様の寄贈を続けており、市の災害対策に大きく役立てられています。



建設業組合より目録が贈呈されました。



## 環境にやさしい地域づくり

### 都志活性化が『菜の花まつり』を開催



春の光が満ち溢れた3月15日、都志活性化協議会が都志の休耕田で「菜の花まつり」を開催し、招待を受けた子どもたちが田んぼ一面に咲き乱れる菜の花を摘んだり、菜の花の天ぷらを試食するなど楽しいひとときを過ごしました。このまつりは、郷土の偉人『高田屋嘉兵衛翁』が生前好んだ菜の花を通じて地域の子もたちに自然環境の大切さや、様々な利用方法などを知ってほしいと開催しているもので今年が4回目。この日は、都志保育園（75人）の園児や都志小学校（115人）の児童が餅つき体験や振舞われたトン汁を食べながら世代を超えたふれあいの中、楽しいひとときを満喫しました。

## 不法投棄許しません！

### 監視用カメラを設置

悪質なごみの不法投棄を防ごうと鮎屋連合町内会が県や市との協力により、鮎屋ダム周辺の県道沿いに3月22日、24時間体制で監視することが可能なカメラを設置しました。ダム周辺は一部の心ない人により家電製品やオートバイなどの不法投棄が後を絶たないため、禁止の看板を設置したり、昨年8月には連合町内会が一斉清掃を行うなど、これまで地道な活動を行ってきました。投棄がなくなるまでの間は、監視を続けたいと町内会の役員さんは話していました。



## ハンセン病患者の苦難の生涯を描いた

### 結純子ひとり芝居で感動の渦



元ハンセン病患者の不屈の生涯を描いた結純子さんの芝居公演が3月30日、五色文化ホールにおいて開催されました。公演では、佐竹裕子さん（鮎原）のピアノ生演奏に引き続き、芝居では、手足の指を次々に失い、一晩で視力をなくし不自由な身体で唯一感覚の残った舌で点字を読み、いつも笑みを忘れずに生き抜いたハンセン病女性の壮絶な人生は「人はいかに生きるか」を問い続け、観客に大きな感動を与えていました。

## 多彩な催しで盛大に…

### 五色菜の花まつり

ウェルネスパーク五色で3月26日、五色菜の花まつりが開催され市内外から多くの家族連れなどで賑いました。会場周辺の田畑に菜の花が美しく咲きほこる中、高田屋嘉兵衛翁の心意気にあやかり、様々な催しや特産物などのPRをすることにより観光客を呼び込もうと毎年開催されています。この日会場では、地元特産品の販売やフリーマーケット、ステージでは国体のPRが行われ、また、大人気のキャラクターショーでは子どもたちは目を輝かせていました。そのほか、第26代の「クィーン淡路」に選ばれた洲本市五色町都志の菱池衣里さんと淡路市多賀の柏木美樹さんの任命式などがあり、子どもからお年寄りまで春の一日を堪能していました。



はばタンダンスで国体をPRする鮎原小の3年生



くす玉を開いて完成を祝う園児ら

## 鳥飼保育園が完成 子どもたちの健やかな成長を願い

昨年11月から建設を進めていた鳥飼保育園が完成し、3月28日に竣工式が行われました。当園は昭和26年に開園して以来、これまで増改築を行ってきましたが、一部の施設は傷みが著しいことから早期改築が迫られていました。

式には、柳市長や関係者などが出席し、園舎の安全な利用と子供たちの健やかな成長を祈る神事後、この日、卒園となった園児20人による合唱やくす玉開きが行われ竣工を祝いました。今回完成したのは鉄筋コンクリート平屋建て、延べ面積は282.53平方メートルで保育室や乳児室、医務室や食事室などが設置されています。また、4月からは新たに、緊急時等の短期間の一時保育を新設するなど多様な保育ニーズに対応したサービスが開始され、地域の将来を担う子どもたちが心身豊かに育つための拠点として、元気な声が園庭に響くことでしょう。

## 新たに歴史を掘り起こし…

### わらじクラブが「大野の昔話」を発行

大野地区の大野農村生活文化保存同好会（通称＝わらじクラブ）が、同地区に伝わる民話や伝説についてまとめた冊子「大野の昔ばなし」をこのほど発行しました。2年前に発足した同クラブは、小学生を対象に昔の農具を使った米作りの指導や和太鼓を教えるなど盛んに地域の伝承活動を行っています。

今回は、18年前に発刊された「大野の昔ばなし」を語り口調の文章に書き直し、新たに加えた話と共に、挿絵が入ったの74ページとなっています。

この冊子は市内の学校や図書館へ配布され、郷土の学習などに大いに活用されることとなります。



## 安心できるまちづくり防災拠点

### 内町分団の地域拠点施設が竣工！

昨年6月から工事を進めていた「洲本市消防団内町分団拠点施設（内町コミュニティ消防センター）」が完成し、4月2日に柳市長や消防団長らが出席して竣工式が行われました。

老朽化に伴い建設された当施設は、鉄骨造りの2階建てで、1階は消防車2台を駐車できる車庫や器具庫。2階は研修室や台所を備えており、平常時は地域住民の防災意識の啓発の場として、災害発生時には避難所として活用することとなります。

## 今月の資源ごみ拠点回収

洲本地域

4月27日(木) 第4木曜日  
午前7時~正午

回収を行う資源ごみ

スチール缶、アルミ缶  
びん(無色・茶色・その他の色)  
ペットボトル(飲料、酒用、しょうゆ用に限ります)

拠点回収は18年9月まで実施します。

みつあい館(☎26-1153)では常時、資源ごみを受け入れています。(月曜日、祝日は除きます)

問い合わせ先

環境整備課(本庁舎) ☎22-3321(内線344)

## 洲本市国際交流協会会員募集

市民レベルの国際交流を進め、洲本市の姉妹都市交流や例会、英会話などを通じて、多くの人に国際化に関する理解を深めていただくために、洲本市国際交流協会では、会員募集を随時行っています。

年会費 個人会員 5千円

賛助会員(法人) 1万円

問い合わせ先

洲本市国際交流協会事務局(市役所企画課内)

☎22-3321(内線228、229)

## 思いがけない事故に備えて

### 市民交通傷害保険に加入できます

洲本市では、交通事故に遭われた人を救済するために「市民交通傷害保険制度」を実施しています。洲本市に住民登録されている人や洲本市に通学、通勤されている人なら加入できます。

保険期間

平成18年5月1日から平成19年4月30日まで。

保険料

1人につき1口600円、2口まで加入できます(途中加入は月割計算で加入できます)。

支払保険料

加入口数1口につき最高100万円(死亡)、最低5千円(傷害)の保険金が受けられます。

加入手続

町内会の役員さんから配布された申込カード(3枚複写)にボールペンで強くはっきり写るように記入し、保険料を添えてお申し込みください。

町内会で加入手続きをされなかった人は、直接生活安全係へお申し込みください。

申込カードは、生活安全係の窓口にあります。

事故が起きた場合は、たとえ単独事故(自転車での転倒事故など)でも警察に届けてください。

問い合わせ先

人権推進課(本庁舎)☎22-3321(内線464、467)

## 母子家庭児童就学祝金を支給

母子家庭及び父母のない家庭の児童の保護者に対して、中学校卒業児童が高等学校などに入学したときに祝金を支給しますので、4月中旬に申請してください。

支給金額 100,000円

問い合わせ先

福祉課(健康福祉館内)☎22-3332(内線509)

企画管理課(五色庁舎)☎33-0164(直通)

## 市内4か所で取得が可能に・・・

### 証明書自動交付サービスが開始

市役所の玄関や由良支所など市内4か所に設置した「証明書自動交付機」のサービスが始まり、初日となった3月22日には、柳市長が印鑑証明書の交付を受けました。

このサービスは、土・日曜日や祝日でも市役所で交付している「カード」を入れて、画面を見ながら操作するだけで、住民票の写しなどの交付を受けることができます。大変便利になっていまでは是非ご利用下さい。



## 人権擁護委員

### 高田さんに感謝状・高倍さんを委嘱

平成6年4月から人権擁護委員として尽力された高田弘文さん(鳥飼浦)が、本年3月退任するにあたり在任中の功績に対して法務大臣からの贈られた感謝状を、柳市長が伝達しました。高田さんは、住民の相談など多様な人権相談に応じ、平成14年からは常務委員として任務されてきました。また、4月から新たに人権擁護委員に委嘱された高倍昭治さん(鳥飼浦)へ委嘱状の伝達も行われ、現在任期中の7人の委員と共にご活躍いただくこととなります。なお、市内の他の委員は次のとおりです。(敬称略・順不同)

平野慶子(中川原)、川添義己(本町)、六車里香子(下内膳)、籠谷たか(物部)、原尾正和(由良)、板家隆行(本町)、岩田基暉(鮎原三野畑)



退任された高田さん(前列左から2番目)、委嘱された高倍さん(前列右から2番目)と活躍中の他の委員

### 前田勝良さんが新たに認定農業者に

農業経営の基盤強化に意欲的な人を対象とする認定農業者として、新たに広石北の前田勝良さんが認定。天野孝彦さん(鮎原上)ら9人が再認定され、3月29日に柳市長から認定書の交付を受けました。この制度は農業で頑張ろうという人たちが立てた計画書を市が認定し、その達成に向けた取り組みを関係機関や団体が支援するもので、今回の認定により、市内の認定農業者数は96人となりました。



新たに認定された前田さん(左から2番目)と再認定された天野さん(右)、前野さん(左)

# 市内全域が光化学スモッグの発令の対象になりました。

これまで主に阪神地域が対象となっていた光化学スモッグに関する情報が、平成18年度から本市においても発令されることになりました。

この情報が発令された時は次のことにご注意ください。

屋外へはなるべく出ないようにしましょう。  
目、のど等に刺激や痛みを感じたら、洗顔やうがいをしてください。

症状がひどい場合には、医師の手当てを受けてください。

この情報を出す期間は4月20日から10月19日までです。

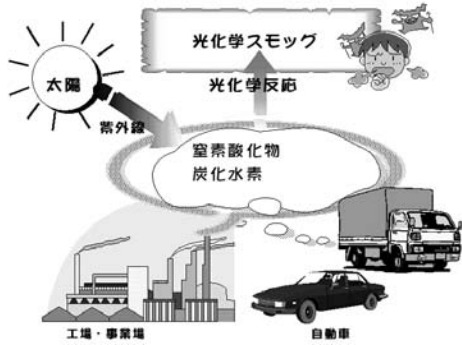
お知らせする情報は光化学スモッグの程度により次の4段階です。

- ①予報 ②注意報 ③警報 ④重大警報
- この情報は、市の主要な施設で掲示し、また、ケーブルテレビや防災ネットなどでもお知らせする予定です。

## 光化学スモッグとは・・・

工場の煙や自動車の排出ガスなどが大気中で強い紫外線を受けて化学反応をおこし、光化学オキシダントという有害な物質が生成されます。この物質が大気中に漂う状態を光化学スモッグといいます。

光化学スモッグは、春から夏にかけての晴天、弱風、高温の日に発生することがあります。洲本市では1年間に数日程度の光化学スモッグの発生を予想しています。



環境整備課(本庁舎) ☎22・3321(代表)

問い合わせ先  
情報にはご注意ください。

## 市民交流センターご利用案内

市民交流センターには、ビバホール・会議室・視聴覚室・特別会議室・和室・工芸室・体育室や一年を通して利用できる室内温水プールなどがあります。市民の皆さんはもちろん、島内外の人でも利用できます。講演会、演劇、発表会、説明会、展示販売、サークル活動、各種スポーツ、自由遊泳、水中ウォーキングなど、さまざまにご利用ください。なお、平成18年度から冷暖房費が別途必要となりますので、ご了承下さい。

申込み・問い合わせ先  
☎24-4450(本館)  
☎22-1605(プール)  
(洲本ケーブル有)

### 施設のあらまし

- ホール** 客席299席、舞台・間口10<sup>メートル</sup>、奥行10<sup>メートル</sup>、高さ5<sup>メートル</sup>、音響・照明設備、ピアノ、音響反射板等と控室があります。
- 会議室** A 84平方<sup>メートル</sup> 定員36人  
B 70平方<sup>メートル</sup> 定員24人  
2部屋通しでの利用や展示もできます。
- 和室** A 12畳(茶室の設備があります)  
B 10畳  
2部屋通しで利用できます。
- 体育室** 890平方<sup>メートル</sup> バレーボール、バスケットボール、テニス、バドミントン、卓球などに利用できます。
- 室内温水プール** 25<sup>メートル</sup>、6コース  
幼児用プール(24・34平方<sup>メートル</sup>)  
採暖室、男女更衣室、男女シャワー室、2階に観覧用ギャラリーがあります。

### 使用料金(基本平日)

室名	使用料(円)			付属設備	
	午前 9~12時	午後 13~17時	夜間 18~21時		
ホール	9,400	15,300	13,500	ピアノ 2,500	
ホール控室A・B	250	400	300	スライド 1,200	
会議室	A	1,600	2,700	金屏風 1,300	
	B	1,500	2,400	リクチャーテーブル 1,900	
視聴覚室	2,200	3,500	3,300	ワイヤレスマイク 700	
特別会議室	1,800	2,800	2,600	陶芸炉 1,300	
和室	A	1,300	2,000	1,800	反響板 2,400
	B	1,000	1,700	1,500	
工芸室	専用利用	1,100	1,600	1,500	付属設備の料金は、午前、午後、夜間のそれぞれの間の使用料です。冷暖房費は、ホール1時間2,500円、会議室1時間300円を徴収します。
	共同利用	1人1回につき150			
体育室	専用利用	1,600	2,700	2,400	
	共同利用	100	100	100	
プール	1コース	10~13時	13~17時	17~20時	
	専用利用	2,800	4,700	4,300	
	共同利用	1人1回につき大人600、小人(中学生以下)300			

**御食国**

淡路ごちそう館 **御食国** (みけつくに)

【広告】

**御食国の持帰り弁当・オードブル**

1,500円税込みよりご予算に応じてお献立。  
ご注文は前日までにお願いたします。  
(オードブルは4名様より承ります)

**メインホールで貸切パーティーを!**

50名~200名まで各種パーティーにご利用いただけます。

茶の子などの取り扱いもしています

【広告】

歓迎宴会・法事などの会食。  
大切なお客様のおもてなしに。

御食国おまかせコース  
お一人様 ¥3,500より

法人会席コース  
お一人様 ¥3,500より

TEL 26-1133

(しとうりゅう)

**糸東流空手道 練習生募集**

【広告】

練習日	時間	場所
水	p.m.6:00~8:00(少年・一般)	洲本市スポーツセンター
日	p.m.7:00~9:00(少年・一般)	洲本市スポーツセンター

※対象 ●少年は基本中心の“体育空手”  
●青年は応用練習における“競技空手”  
●熟年は「型」中心の“健康空手”

※会費 **3,000円**

※所属団体 (財)全日本空手道連盟糸東会

※連絡先 **「拳志会」淡路島道場 TEL.42-2517**

# 上灘小学校が閉校



平成8年4月1日から休校となっていました洲本市立上灘小学校が、創立以来127年余りに及ぶ歴史に幕を閉じ3月24日、移転式典が行われました。今後は、洲本市役所上灘出張所及び国民健康保険上灘診療所と姿を変え、引き続き地域の皆様のための施設として活用されます。

上灘小学校本校において行われた移転式典は、約50人が参加し、小学校の歴史紹介では、上灘小学校勤務経験者の皆さんは、当時の懐かしい写真等がスライドで映し出されるたびに、思い出に浸っていました。

上灘小学校は、明治11年の創立から現在に至るまで、多くの卒業生を送り出してきましたが記録に残っている明治26年3月以降、1470人の卒業生を数えています。

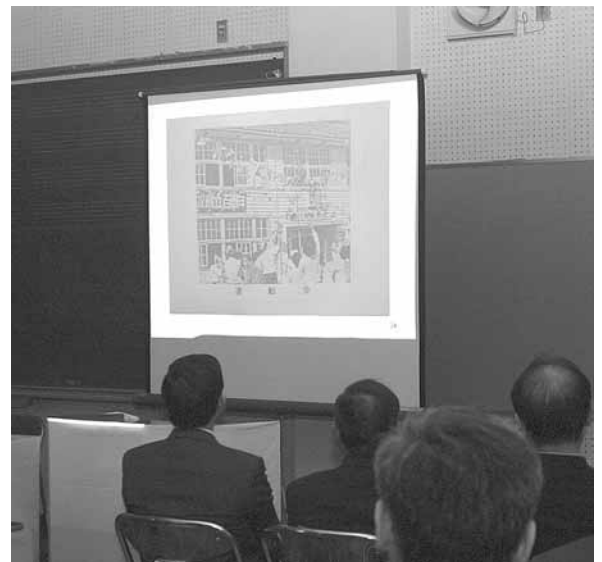
以下に、上灘小学校の歴史を少し紹介させていただきます。

日本における近代の学校教育制度は、明治5年「学制」発布に始まりました。「学制」は、明治政府が定めた学校制度や教員養成に関する基本的な規定ですが、初等教育については、国民全てが就学することを定め、発布から数年間に全国で2万校以上の小学校が整備され、約40%の就学率が達成されました。

上灘小学校の歴史は、この流れの中、新兵庫県が誕生した明治9年から2年後の明治11年11月4日、「津名郡上灘村立南洋尋常小学校」として設立されたときから始まりました。



創立百周年記念（昭和53年）時の校舎



スライドで小学校の歴史を振り返った



閉校式で式辞を述べる柳市長（3月24日）

## 上灘小学校の歩み

明治11年	津名郡上灘村立南洋尋常小学校として設立
明治17年	由良浦進修小学校と学区組合設置
明治19年	由良浦進修小学校から分離
明治33年	「上灘尋常小学校」と改名
明治37年	畑田組西福寺に分教場設置
大正8年	高等科設置
昭和8年	帽章及び校紋制定
昭和12年	校舎新築移転 畑田分教場（西福寺）閉鎖 中津川分教場設置
昭和15年	洲本市制施行
昭和16年	「上灘国民学校」と改名
昭和22年	上灘村、洲本市に編入 「洲本市立上灘小学校」と改名
昭和24年	旧役場跡に新校舎新築
昭和35年	創立記念日制定
昭和38年	洲本市庁舎完成
昭和39年	上灘中学校分離
昭和40年	上灘バイパス完成
昭和53年	創立百周年記念式典 畑田分校新築落成
昭和56年	校舎改築
平成2年	校舎改築
平成8年	上灘小学校休校

百周年記念誌の学校沿革より抜粋

# すくすくすもとっ子



えご おうき  
江後 桜輝くん (平成17年4月3日生まれ)

4月で1歳になりました。いたずら大好きな桜輝ですがこの笑顔でいつも許してしまいます。

母：美幸さん(宇原)



安藤 はづき ちゃん (平成17年8月21日生まれ)

はづきのおかげで楽しい毎日が過ごせます。ありがとうございます。これからも元気でね!

母：裕子さん(鳥飼中)

## 大豆のおろし和え

カルシウムたっぷりのあっさりとした一品です。季節の野菜と和えても美味しくいただけます。

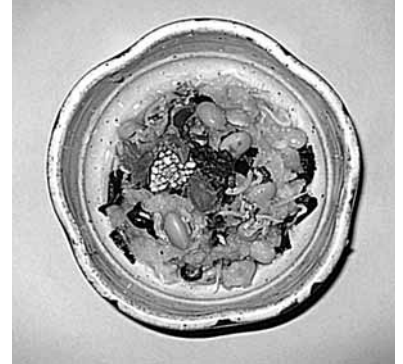


### 1人分

エネルギー 116キカロ  
カルシウム 98ミグラム

### 材料(4人分)

大豆 80グラム  
ちりめんじゃこ 30グラム  
わかめ 40グラム  
大根 200グラム  
青しそ 4~5枚  
酢 大さじ2  
砂糖 大さじ1  
醤油 小さじ1



### 《作り方》

- ①大豆は柔らかくゆでておく。
- ②ちりめんじゃこは熱湯をかけて塩抜きをしておく。
- ③わかめはもどしてきざんでおく。
- ④大根はすりおろしてざるに上げ水気を切っておく。
- ⑤青しそは千切りにして水にさらしておく。
- ⑥酢、砂糖、醤油を大根おろしと混ぜ、①②③と和える。
- ⑦器に盛り青しそを天盛りにする。

健康増進課 管理栄養士 高田 利子さん

## 歯周病とは



寺内歯科医院  
寺内 洋二医師

美しい歯とは、いつたいたいどのようなものでしょう？

にっこりと見える真っ白な歯、キラリと見える真つ白な歯、きれいに並んだ真珠のように輝く歯、もちろん、そうした部分も歯の美しさを語る上で大切です。

しかし、それだけではありません。いかに見えている歯そのものが美しくても、土台たる歯肉がガタガタではいけません。美しい歯を決定づける要素として、歯肉がきわめて大切です。

では、歯周病になると、いったいどうなるのでしょうか。

歯周病とは、文字通り歯の周りに起こる病気です。(歯肉、歯槽骨、歯根膜、セメント質)

歯周病には、炎症が歯肉の範囲にだけとどまっている歯肉炎と、それがさらに進行し、歯根膜や歯槽骨が溶けてしまいう歯周炎とがあります。健康

な歯の状態では、通常、歯と歯肉はしっかりとつながっています。歯肉溝とよばれる隙間は、もともと有るものですが、これがさらに深まり、歯周ポケットという状態になります。ここでプラーク(歯垢)中の細菌が繁殖することにより、歯周病は悪化していくこととなります。

歯周病の症状は、歯肉が赤くなり、腫れが有り、出血を伴い、口臭がする。これがもっと進行すれば、歯はグラグラになります。


この歯周病の主な原因は、プラーク(歯垢)です。このプラークを取り除くのは、歯ブラシで簡単に取り除くことが出来ます。毎食後、正しい磨き方をしっかりと行えば、歯周病は予防できます。

また、歯石については、歯ブラシでいくら磨いても取れません。これは、歯科医院で取ってもらう必要があります。自分の歯を永く持たす為には、毎日しっかりと磨き、1年に1度は、自分の誕生日に合わせ、健診してもらうのも1つの方法でしょう。

このコーナーは、洲本市医師会、洲本市歯科医師会の協力により連載しています。

# くらしの いきいき 情報

**催し**



## 直原玉青遺作展

直原玉青画伯の遺作展を開催します。

場所 淡路文化史料館  
 期間 4月29日(金)～6月25日(木)  
 休館日 5月1日(日)を除く  
 毎週月曜日  
 5月8日(日)～12日(土)  
 時間 午前9時～午後5時  
 (入館は午後4時30分まで)  
 入館料  
 一般400円(320円)  
 高校・大学生250円(200円)



「少年の頃」(昭和55年頃の作)画伯が大浜での思い出を描いた作品

問い合わせ先  
 淡路文化史料館  
 ☎24・33331

### 市役所

- 市役所(洲本庁舎) ☎22・3321
- 市役所(五色庁舎) ☎33・0160
- 由良支所 ☎27・1221
- 上灘出張所 ☎29・0111
- 五色町情報センター (淡路五色ケーブルテレビ) ☎32・0486

### 保健・福祉

- 洲本保健センター ☎22・3337
- 五色健康福祉総合センター ☎33・0503
- 総合福祉会館 ☎26・0022
- 由良総合福祉センター ☎27・0146
- 五色地域福祉センター (みやまホール) ☎35・1166

### 文化・交流施設

- 中央公民館 ☎22・1280
- 文化体育館 ☎25・3321 (しおさい館・しばえもん座)
- 洲本市民会館 ☎22・1315
- 市民交流センター ☎24・4450
- 洲本市情報交流センター (みくまホール) ☎26・0666
- 洲本市民工房 ☎22・3322
- 淡路文化史料館 ☎24・3331
- 中山間総合活性化センター ☎32・1211
- 高田屋嘉兵衛翁記念館 ☎33・0464

### 図書館

- 洲本図書館 ☎22・0712
- 五色図書館(えるる五色) ☎32・1693

### スポーツ施設

- スポーツセンター (市民体育館) ☎22・6634
- 五色台運動公園 ☎34・1177
- (アスパ五色) ☎33・1254
- 五色県民健康村 トレーニングセンター

### レクリエーション施設

- 由良交流センター ☎25・7033
- (エトワール生石) ☎33・1600

## 市民工房展覧会 入場料無料

第5回フォトクラブ21写真展

展示期間 4月26日(日)～4月30日(木)  
 南岳裕史 水墨画展  
 展示期間 5月2日(日)～7日(金)  
 十の会 小品展  
 洲本市民工房

洋画展  
 展示期間 5月13日(日)～21日(金)  
 5月26日(日)～28日(火)

場所はいつでも洲本市民工房3階ギャラリー  
 問い合わせ先  
 洲本市民工房  
 ☎22・33322

## 第17回淡路だんじり唄コンクール

日時 4月23日(日) 午前9時～午後8時(予定)  
 場所 五色文化ホール(市役所五色庁舎3階)部門  
 祭り・保存・継承の部  
 愛好の部  
 少年・少女の部  
 特別出演の部

問い合わせ先 第17回淡路だんじり唄コンクール事務局(県立淡路文化会館内)  
 ☎0799・85・1391

## ひよこぎの森の祭典2006

日時 6月4日(日) 午前10時～午後4時  
 場所 丹波市・丹波の森公園

**募集**



## 公民館市民講座など 受講者

洲本市各公民館の平成18年度市民講座などの受講者を募集しています。

催し 苑「森とふれあう各種イベント、宝塚音楽学校生等のコンサート、県下特産品の販売など。」  
 問い合わせ先 県農林水産部 豊かな森づくり室  
 ☎078・362・4192(直通)



なお、公民館によって講座内容・受付などが異なっていますので、それぞれの公民館にお問い合わせください。

### 洲本中央公民館講座

講座名 かな書道、漢字書道、日本画、煎茶、民踊、読書、花づくり、カラオケ、刺しゅう、あみもの、料理

子ども英会話（小学四・五年生）、老人大学おのころ学園、女性学級

申し込み 洲本中央公民館 所定の申込書に記入し、受講料を添えて提出してください。

締切 4月26日d  
問い合わせ先 洲本中央公民館 ☎22・1280

### 五色中央公民館講座

講座名 中国語、英会話、手話、パソコン、浄瑠璃、箏曲、民謡、郷土史、五色百人一首、フラメンコ、ジャズダンス、絵手紙、パン作り

申し込み 五色中央公民館 所定の申込書に記入し、受講料を添えて提出してください。

締切 4月26日d  
問い合わせ先 五色中央公民館 ☎33・1930

由良公民館  
大野公民館 ☎27・2167

☎24・3602  
中川原公民館

☎28・1024  
安乎公民館

☎28・0007  
加茂公民館

☎24・4783  
千草公民館

☎23・0526

### 洲本少年少女合唱団員

洲本少年少女合唱団では、小学1年生以上の児童の入団生を募集しています。

練習日 原則として毎週土曜日 午後2時

練習場所 洲本中央公民館  
申込・問い合わせ先  
団長 阪口千鶴

☎23・0541

### ワークショップ「マチ

### エールをつくる」

マチエールは絵画の絵の表面の質感の事で、「画肌、テクスチャ」とも言われます。色合いや艶、塗り方、タッチによって変わり、描き手の個性が最もあらわれる部分です。絵具を塗る地に凹凸やざらつきを作って、変化を出したりします。今回は、そのマチエールをそれぞれの講師から学びます。

日時 5月13日g 午後1時から

参加費 2,000円(材料)

料費込み)

講師 前川勉、片山光波、藤井のぶお

申込・問い合わせ先 洲本市民工房 ☎22・3322

### ハワイ島ホームステイ参加者

洲本市国際交流協会では、青少年の国際友好親善と国際感覚を育み、国際理解教育に資するため、ハワイ島ヒロでのホームステイに参加する高校生を募集します。

期間 8月17日e～23日dの5泊7日(内、ホームステイ3日間)

訪問先 アメリカ合衆国ハワイ州ハワイ郡(ハワイ島オアフ島)

対象者

市内在住の高校生10人程度  
書類備付 4月17日b  
市役所企画課にて費用

参加者負担金15万円程度  
申込受付

4月24日b～5月12日f  
申込・問い合わせ先 洲本市国際交流協会 事務局(市役所企画課内) ☎22・3321(内線228・229)

### 「走る県民教室」第2期

県では、県民の皆さんに県の施設などを見学していただき、県政についての理解を深め、地域間交流などを図って

いただくことを目的に、「走る県民教室」を実施し、バス借り上げ費用の一部を助成しています。

対象 淡路島内の自治会、高齢者、女性、青少年などの地域団体(20人以上)

1団体につき、1年度1回限り。

見学期間 6月1日e～9月28日e

募集期間 4月17日b～4月28日f  
申込・問い合わせ先 淡路県民局調整課 ☎26・2009

### 「兵庫県青年洋上大学」

### 参加者

客船で洋上生活を共に過ごし、訪問先の中国ではホームステイや現地の青年との交流を深めます。

対象 兵庫県内に在住・在勤・在学で概ね20歳から35歳の人

期間 9月15日f～23日g  
訪問地 中華人民共和国(上海、蘇州、青島)

受付期間 6月23日f  
募集人数 100人(選考)

参加費用 12万4千円(事前、事後研修会費など別途必要)

問い合わせ先 7兵庫県青少年本部

### 大学洋上セミナー ひよっこ2006

船上で大学の単位が取得でき、講義を受けながらアジア太平洋諸国を訪問します。

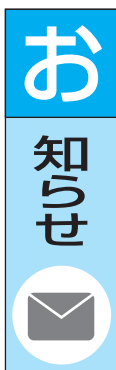
対象 セミナー参加大学(県内の4年制大学)の学生  
期間 8月15日c～9月13日d(30日間)

訪問地 ダーウィン・パース(オーストラリア)、シンガポール、広州(中国)

受付期間 5月12日f  
募集人数 480人  
参加費用 37万5千円

問い合わせ先 7兵庫県国際交流協会

☎078・230・326



### 軽自動車税の

### 新規減免申請を受付

前年度の減免申請内容に変更のあった人や新規申請の人は、来庁のうえ申請をお願いします。

期間 5月17日d～5月24日d(土、日を除きます)

申請場所 税務課(本庁舎1番窓口) 地域総務課税務係(五色)

庁舎)  
必要なもの 身体障害者手帳、運転する人の免許証、印鑑、納税通知書か口座振替通知書  
問い合わせ先  
税務課(本庁舎)  
☎22・3321(内線258)

### 簡易耐震診断推進事業の申込み受付

簡易耐震診断推進事業の申し込みを4月から受付しています。  
この事業は、住宅の安全性を確認するため、簡易耐震診断を受けることができる制度です。

対象物件 昭和56年5月31日以前に着工した住宅(但し、平成12、14年度に実施した「わが家の耐震診断推進事業」を受けられた物件および平成17年度に「簡易耐震診断推進事業」を受けられた物件は対象外です。)  
個人負担額 木造戸建住宅の場合3,000円(構造等により異なります。)  
申込方法 市役所都市計画課にある申込書に必要事項を記載のうえ、申し込みして下さい。  
問い合わせ先  
都市計画課

☎22・3321(内線363・235)  
兵庫県土整備部住宅建築局建築指導課建築耐震担当  
☎078・362・4340

### 淡路島求人企業合同説明会

淡路島内の求人企業が、Uターン就職を希望する学生などを対象に合同で説明会を実施します。  
また、淡路しごと情報広場では当日、ひょうご・しごとネットの登録の受付、カウンセラーによる仕事選びや面接試験対策など個別就職相談を行います。

日時 5月7日 a  
午後1時～4時  
場所 総合福祉会館3階  
対象 平成19年3月大学・短大・高専・専修学校を卒業予定の人  
問い合わせ先  
淡路しごと情報広場  
(県民局商工労政課内)  
☎26・2087  
ハローワーク洲本  
☎22・0620

### 就職適齢期の子を持つ親たちのセミナー

日時 5月20日 9午後1時～3時

場所 総合福祉会館「多目的ホール」  
定員 50人(先着順・要予約)  
参加費 無料  
申込・問い合わせ先  
労使しごと支援センター  
☎078・391・3244  
HP <http://www.hyogo-jobsip.jp>

### 調理師・製菓衛生師試験

日時 7月9日 a  
午後1時～3時  
場所 洲本市(詳しい場所は受験票でお知らせします)  
受験資格 新制中学校(同等以上の学歴を含む)を卒業した人で、次の条件を満たす人。  
調理師 満2年以上調理の実務に従事した経験があること。  
製菓衛生師 満2年以上菓子製造に従事した人、または厚生労働大臣の指定する製菓衛生師養成施設を卒業した人。  
願書受付期間  
5月10日d～5月16日c  
問い合わせ先  
洲本健康福祉事務所 食品衛生課 ☎26・2066

### 電波適正利用推進員制度

電波適正利用推進員制度は、近畿総合通信局長が無線の知識を有する民間ボランティアに「電波の適正利用に関する活動」を委嘱することにより、地域の密着した電波の公平かつ能率的な利用の確保を目的とした制度です。  
無線局の混信等に関するご相談やお困りの人は、電波適正利用推進員にご相談いただければ、可能な範囲で解決策の助言を行うほか、必要な場合には近畿総合通信局への取次ぎなども行います。

近畿総合通信局ホームページ  
<http://www.ktab.go.jp/>  
電波適正利用推進協議会ホームページ  
<http://www.cleandenna.net/>

### 困った時は、県民相談室へ

県政に関することから、日常生活の諸問題まで、様々な相談に応じます。必要時は、専門の相談窓口を紹介します。  
☎0120・36・7830

### ポリオ生ワクチンの予防接種

子どもを小児マヒから守る「ポリオ生ワクチン」の接種を行います。接種会場へは、予診票と母子健康手帳を持参してください。このワクチンは、下痢をしていると接種できません。体調の良い日にお越しください。

**対象児**  
1回目の接種  
平成17年8月1日～18年1月31日生まれ  
2回目の接種  
平成17年2月1日～17年7月31日生まれ  
その他  
7歳6か月未満で2回の接種がまだの子ども

接種予定表	実施日	場 所	対 象 地 区
	5月9日(火)	健康福祉館 2階	本町・下加茂・宇山・塩屋・炬口・安乎・中川原・由良・上灘
	5月10日(水)	健康福祉館 2階	物部・栄町・小路谷・海岸通・山手・奥畑・桑間・上加茂・上内膳・下内膳・納
	5月19日(金)	健康福祉館 2階	上物部・津田・千草・新村・池田・池内・大野・宇原・金屋・前平・木戸・鮎屋
	6月7日(水)	五色トレーニングセンター	五色全域

受付時間が午後1時30分～2時になります。今回から由良公民館では実施しません。  
**問い合わせ先**  
保健センター(健康福祉館内) ☎22・3337

# のじぎく兵庫国体・のじぎく兵庫大会 大会旗・炬火リレーの走者を募集します

兵庫県では50年ぶりの開催となる「のじぎく兵庫国体」、そして、第6回目の開催となる全国障害者スポーツ大会「のじぎく兵庫大会」に先立ち、県下全域で国体開催の思いをつなぐ大会旗・炬火リレーが実施されます。のじぎく兵庫国体洲本市実行委員会では平成18年9月23日(土)午前に洲本市菅炬口駐車場からマルヨシセンターまでの4区間(洲本地域)、同洲本市五色実行委員会では同日、みはま喫茶店から食事処くいしん坊までの2区間(五色地域)をリレーする予定です。今回、各区間のリレー走者を次のとおり若干名募集します。募集要項を確認のうえ、お申込み下さい。応募者の中から選考により決定いたします。

## 応募要件

次の要件を全て満たす人  
 性別・国籍は問わず、洲本市在住の小学校5年生以上(平成18年4月2日現在)の人。なお18歳未満の人については、保護者の承諾が必要です。  
 他のリレー走者と協調して安全に走行し、時速8km(遅くとも6km)を目途に定められた区間を完走できる人。  
 のじぎく兵庫国体、のじぎく兵庫大会開催の趣旨を十分理解し、リレー走行を通じて大会参加に意欲のある人。  
 のじぎく兵庫国体洲本市実行委員会又は、同洲本市五色実行委員会が開催する研修会等に参加できる人。

## 募集期間

4月15日(土)～30日(日) 郵送の場合は、当日消印有効

## 問合せ申込先

下記の場所に設置している応募用紙に必要事項を記入の上、事務局まで持参し申し込んで下さい。(郵送及びFAXも可)

洲本地域 応募用紙設置場所：洲本市教育委員会、由良支所、文化体育館  
 〒656-0021 洲本市塩屋一丁目1番17号 洲本市文化体育館内  
 のじぎく兵庫国体洲本市実行委員会事務局(TEL:25-3388、FAX:25-3325)  
 五色地域 応募用紙設置場所：五色中央公民館、アスパ五色体育館  
 〒656-1344 洲本市五色町鳥飼浦2613 アスパ五色内(五色台運動公園)  
 のじぎく兵庫国体洲本市五色実行委員会事務局(TEL:34-1177、FAX:34-1166)



## がんばれ! 三洋電機 洲本 女子バレーボール部!!

4月23日(日)に、洲本市文化体育館で、本年10月1日から本市で開催される第61回国民体育大会成年女子9人制バレーボール競技の兵庫県予選大会が開催されます。

この大会の優勝チームは、兵庫県代表として国体へ出場することができ、洲本からこの大会に三洋電機洲本女子バレーボール部が出場します。

国体出場を目標に練習を重ねてきた三洋電機洲本女子バレーボール部のパワーを全開して、「元気な洲本」の代表として国体出場の栄冠を掴んでください。ぜひ、市民のみなさんのご声援をお願いします。

洲本市教育委員会 国体担当  
☎25-3388

# 市民工房教室受講生を募集

## 金繕講座

金繕とは陶器の欠けなどを金で繕い修理する技法で、修復とは違い特殊な薬品を使わないので、なおされた物は実用に使える日本の伝統技法です。

定員 10人程度  
 開催日 5月27日(土)～9月9日(土) 午後1時30分～  
 毎月第2・4土曜日 全8回  
 受講料 16,000円/全(材料費は別途4,000円程度必要)  
 講師 安岡八栄氏



## 土遊び講座

陶芸の粘土を使い毎日使える雑貨や身の回りの小物を作ります。まず始めにマグカップをつくります。月1回のんびり楽しみませんか?

定員 10人程度  
 開催日 5月18日(木)～10月19日(木) 午後2時～  
 毎月第3木曜日 全6回  
 受講料 7,500円/全(材料費は別途必要)  
 講師 宇田賀織絵氏



## 器作り講座

陶芸の粘土を使い様々な器を作ります。食卓に花を添える器をつくります。ませんか?

定員 10人程度  
 開催日 5月8日(月)～9月25日(月) 午後1時30分～  
 毎月第2・4月曜日 全10回  
 受講料 10,000円/全(材料費は別途必要)  
 講師 藤原維佐子氏



## 申込・問い合わせ先

洲本市民工房 ☎22-3322

# 図書館だより

新着図書（\*最近受け入れた図書の一部です。）

**洲本図書館** (☎22・0712)  
<http://www.library.city.sumoto.hyogo.jp/>

## 一般図書

- ・ 怪談の学校/怪談之怪
- ・ 江戸に学ぶ粋のこころ/小山観翁
- ・ 小さな会社の経理辞典/西尾佳文
- ・ 動物おもしろ基礎知識/熊谷さとし
- ・ マタニティ・レシピ75/土井正子
- ・ 宇宙旅行ハンドブック/エリック・アンダーソン
- ・ コンパニオンプランツ/木嶋利男
- ・ 京都桜百景/橋本健次・中田昭
- ・ 大人のための国語授業/町田健
- ・ 司馬遼太郎と城を歩く/司馬遼太郎

## エッセイ・小説

- ・ ふれあい散歩/上野歩
- ・ ひと言の奇跡/金平敬之助
- ・ 衣食足りて/山口瞳
- ・ お腹召ませ/浅田次郎
- ・ 40(フォーティ)/石田衣良
- ・ 陰日向に咲く/劇団ひとり
- ・ 透析は人生の足かせじゃない!/櫻堂渉
- ・ 天使がくれたもの/Chaco
- ・ 「戦艦大和」日記 第1巻、第2巻/早坂暁
- ・ 翼の折れた天使たち 海、空/Yoshi

## こどもの本

- ・ 子どものニュースウイークリー 2006年版  
/読売新聞社会部
- ・ キタキツネ観察事典/竹田津実
- ・ まんがで学ぶ\*四字熟語/山口理・やまねあつし
- ・ ズッコケ中年三人組/那須正幹
- ・ トカゲにリップクリーム?/トリナー・ウィーブ
- ・ トトトのトナカイさん/長谷川義史
- ・ うしさんおっぱいしぼりましょ  
/穂高順也・竹内通雅
- ・ ポテト・スープが大好きな猫  
/テリー・ファリッシュ
- ・ おおぐいのダチョウ/降矢洋子
- ・ うぐいすひめ/望月新三郎・牧野鈴子

## 行事のお知らせ

いっしょにおはなしかい(0~3歳児対象)  
 5月3日(水)、5月20日(土) 午前11時から  
 おはなし会(3~6歳児対象)  
 5月13日(土)、5月27日(土)、午後2時から  
 もっとおはなし会(小学生対象)  
 5月13日(土)、5月27日(土)、午後2時30分  
 から  
 おりがみ教室  
 5月6日(土) 午後2時から  
 つくってあそぼう!  
 5月21日(日) 午後2時から  
 「おりがみ教室」、「つくってあそぼう!」は定  
 員40名。参加申込は前日まで。

**五色図書館(えるる五色)** (☎32・1693)  
<http://goshiki.library.city.sumoto.hyogo.jp/>

## 一般図書

- ・ Illustratorの基本すべて覚えてますか?/桜井 淳
- ・ 李家幽竹春夏秋冬幸せ風水/李家 幽竹
- ・ 中世ヨーロッパ入門/アンドリュウ・ラングリー
- ・ 町会長・自治会長のスピーチと役割/前之園 明良
- ・ 天と地と人の間で/鷺谷 いづみ
- ・ お茶から生まれたお茶レシピ/安田 ひと絵
- ・ がんばれ!!吉野家/山中 伊知郎
- ・ 人生は楽ではない。そこが面白いとしておく。  
/武者小路 実篤

- ・ クイズ!カタカナ語/カタカナ語研究会

## エッセイ・小説

- ・ ももこの21世紀日記 N'05/さくら ももこ
- ・ 愛は、むずかしい/花村 万月
- ・ 人づきあい学習帖/山本 ふみこ
- ・ 私の昭和の終わり史/赤瀬川 原平
- ・ 世間のドクダミ/群 ようこ
- ・ きいろいゾウ/西 加奈子
- ・ サークス市場/三浦 明博
- ・ 殉愛/結城 五郎
- ・ 京都上賀茂殺人事件/秋月 達郎
- ・ 教室の正義/赤川 次郎

## こどもの本

- ・ ポットくんとミミズくん/真木 文絵
- ・ どうしたの?へんてこライオン/長 新太
- ・ わがままなおにわ/角野 栄子
- ・ ドラえもんのお恐竜ニッポン大探検/北村 雄一
- ・ 絵の中からSOS!/赤羽 じゅんこ
- ・ マイケルとスーザンは一年生/ドロシー・マリノ

## ヤングアダルト図書

- ・ ソウルで学ぼう/水野 俊平
- ・ 憲法のことをマンガで3時間でわかる本  
/津田 太愚
- ・ 新しい高校物理の教科書/山本 明利
- ・ 黒猫が海賊船に乗るまでの話/古市 卓也
- ・ フリンギーの月の王/野梨原 花南
- ・ メディエータ3/メグ・キャボット

おはなし広場 5月20日(土) 午後1時30分~  
 えるる倶楽部(絵本などの読み聞かせ)  
 <毎週土・日曜日11:00~、14:00~>  
 変更の場合あり

## 図書館カレンダー

4月							5月						
日	月	火	水	木	金	土	日	月	火	水	木	金	土
						1		1	2	3	4	5	6
2	3	4	5	6	7	8	7	8	9	10	11	12	13
9	10	11	12	13	14	15	14	15	16	17	18	19	20
16	17	18	19	20	21	22	21	22	23	24	25	26	27
23	24	25	26	27	28	29	28	29	30	31			
30													

会館時間: 午前10時から午後6時まで

■ 両図書館休館日 ■ 洲本図書館休館日 ■ 五色図書館休館日

# 園内もおしスケジュール

4/20～5/20

<4月>

20木(ゆ)キッズデー
21金(夢)ビーズ教室・シルバークレイ教室 (ゆ)レディースデー
22土(ゆ)夫婦の日
23日 ウェルネスカップテニス大会 (夢)春の葉草料理体験

24月
25火(夢)初級ビーズ講座(ゆ)メンズデー
26水(夢)お料理教室・シャドウボックス教室
27木(ゆ)キッズデー
28金(ゆ)レディースデー
29土
30日(夢)染色体験「藍染め」

<5月>

1月
2火
3水
4木
5金(ゆ)子供の日 子供入浴無料
6土
7日(夢)短冊わらべ人形作り体験

8月
9火(夢)初級ビーズ講座(ゆ)メンズデー
10水(夢)ビーズ教室・シャドウボックス教室
11木(夢)(G)(茶)(ゆ)休館日
12金(ゆ)レディースデー
13土(夢)エコクラフト教室
14日(夢)ビーズ教室・シルバークレイ教室

15月
16火(ゆ)メンズデー
17水(夢)ファンタジック水彩画教室・ビーズ教室 ・エッグクラフト教室・御殿手まり作り教室
18木(ゆ)キッズデー
19金(夢)ビーズ教室・シルバークレイ教室 (ゆ)レディースデー

20土
-----

(浜)浜千鳥 (ゆ)ゆ～ゆ～ファイブ  
(夢)夢工房 (G)GOGOドーム  
(菜)菜の花ホール (茶)おふさ茶屋  
(洋)洋ランセンター

こどもの日・子供入浴料無料  
5月5日は子供の入浴料が無料になります。  
母の日・回数券セール  
5月8日b～14日aの期間中に回数券をご購入の方に限り、さらに2枚の入浴券をサービス。母の日のプレゼントには非诚勿扰。  
料金 大人 6,000円  
65歳以上 5,000円

ゆ～ゆ～ファイブから

**ウェルネスパーク五色**  
(高田屋嘉兵衛公園)  
**ウェルネス 通 信**  
<http://www.takataya.jp/>

母の日・回数券セール  
母の日に、今人気の洋ランを入れた寄せ植えのプレゼントはいかがでしょう。ご予算に応じて承りますので、是非お気軽にご相談下さい。  
日時 5月13日g、14日a  
イチョゴ狩り体験  
期間 ゴールデンウィーク頃まで  
問い合わせ先 洋ランセンター

母の日セール  
午前9時30分～午後5時まで

洋ランセンターから  
お問い合わせ先 ゆ～ゆ～ファイブ  
五色洋ラン展  
あわじ蘭友会や洋蘭塾会員の方々の丹精こめて育てた蘭や普段見られない原種ランの数々を展示しています。また、販売コーナーもありますので、ランに興味のある方は是非一度お越し下さい。  
期間 4月29日g～5月7日g

## 夢工房体験メニュー ☎33-1540

- 4/21・5/14・5/19 **ビーズ教室** 時間 10:00～ 料金 500円(材料費別)
- シルバークレイ教室** 時間 13:30～ 料金 500円(材料費別) 締切3日前
- 4/23 **春の葉草料理体験** 時間 9:30～ 料金 2000円(材料費込) 締切2日前
- 4/25・5/9 **初級ビーズ講座** 時間 10:00～ 料金 500円(材料費別) 締切3日前
- 4/26・5/10 **シャドウボックス教室** 時間 13:30～ 料金 800円(材料費別) 締切1週間前
- 4/26 **お料理教室**(里芋と鶏肉の揚げ煮・豆ご飯・オレンジケーキ) 時間 10:00～ 料金 1500円程度 締切3日前
- 4/29～5/5 **GW特別体験** **ビーズ・ミサンガ・タイルカレンダー** 料金 1100円～(材料費込)
- ブリザーブドフラワーアレンジメント・七宝焼き・シルバークレイ** 料金 1800円～(材料費込)
- 5/7 **短冊わらべ人形作り体験** 時間 13:30～ 料金 1500円(材料費込) 締切2日前
- 5/13 **エコクラフト教室** 時間 10:00～ 料金 500円(材料費別) 締切3日前
- 5/10・17 **ビーズ教室(キャラクター)** 時間 10:00～ 料金 500円(材料費別)
- 5/17 **エッグクラフト教室** 時間 13:30～ 料金 500円(材料費別) 締切3日前
- 5/17 **ファンタジック水彩画教室** 時間 13:30～ 1日体験料金 1000円(材料費込) 締切2日前
- 御殿手まりづくり教室** 時間 13:30～ 1日体験コース料金 1800円(キット代込) 基礎コース料金 1400円(キット代別) 締切各1週間前

浜千鳥 ☎33-1600	夢工房 ☎33-1540	ゆ～ゆ～ファイブ ☎33-1601
菜の花ホール ☎33-0354	GOGOドーム ☎33-0343	洋ランセンター ☎33-0261

**KPI Tennis**  
<http://www.kpitennis.com/>

**テニススクール生大募集!**

無料体験レッスン  
**4月29日(みどりの日)**

キッズクラス入会者にはラケットをプレゼント!! 4月末日まで

貸し出し用ラケット(無料)もご用意しております。

いつでもテニスができる

**SUNTOPIA TENNIS CLUB**  
サントピアテニスクラブ

**open!!**

会員制テニスクラブ  
正会員¥6300円、平日昼会員¥4200円

ケイ・プロジェクトインターナショナル株式会社  
〒656-0023 洲本市小路谷1280-2 TEL(0799) 26-0037

## ■市民相談

名 称	と き		と ころ	問い合わせ先
法律相談（予約制）	5 / 10（水） 5 / 24（水）		総合福祉会館	電話による予約受付をしています。 人権推進課（本庁舎） ☎22 - 3321（代表）
行政相談	5 / 17（水）	13：15～15：00	総合福祉会館	人権推進課（本庁舎） ☎22 - 3321（代表）
法律相談	5 / 17（水）	13：30～15：00	五色中央公民館	市民生活課（五色庁舎） ☎33 - 0161（直通）
人権・行政相談	5 / 17（水）	13：00～15：00		
司法書士による 無料法律・登記相談(予約制)	5 / 16（火）	10：00～12：00	県洲本総合庁舎	司法書士野口泰嗣事務所 ☎26 - 3123
司法書士による 多重債務相談(予約制)	5 / 22（月）	10：00～12：00		
心配ごと相談	5 / 19（金）	13：30～15：00	総合福祉会館	社会福祉協議会(洲本支部) ☎26 - 0022
	5 / 12（金） 5 / 26（金）	13：30～15：00	五色地域福祉センター	社会福祉協議会(五色支部) ☎35 - 1166
人権相談	毎週水曜日	9：00～16：00	神戸地方法務局 洲本支局 人権相談室	神戸地方法務局洲本支局 ☎22 - 0497
家庭児童相談	毎週月・火・木・金曜日	8：30～17：15	健康福祉館	福祉課（健康福祉館） ☎22 - 3332
母子家庭相談	毎週月・水・木・金曜日	8：30～17：15		
青少年相談	月～金曜日	9：00～17：00	青少年センター	青少年センター ☎22 - 4547
カウンセラーによる相談	第2・4火曜日	10：00～13：00		

## 5月から年金相談の時間が変わります。

毎月第3金曜日に洲本市民会館にて、明石社会保険事務所職員等による年金相談を実施しておりますが、相談時間につきまして、午前10時から午後3時まで行っていたのを、5月の年金相談からは、午前10時30分から午後3時30分までと変更になります。

### 明石社会保険事務所による年金相談のご案内

開 催 日 時	相談場所	予約・申込・問い合わせ先
第1金曜日	偶数月 11：00～15：00	南淡公民館 南あわじ市役所 市民年金係 ☎43 - 5023
	奇数月 10：00～15：00	淡路市役所本庁 淡路市役所 国保年金係 ☎0799 - 64 - 0001
第3金曜日 10：30～15：30（4月までは10：00～15：00）	洲本市民会館	洲本市役所 年金総務係 ☎22 - 3321（内線254）

事前に予約が必要となっておりますので、相談日の10日前までにご連絡下さい。

社会保険事務所より後日送付される予約票を、年金手帳等と一緒に相談時にお持ち下さい。

## 4月から年金制度が変わります

平成18年4月から国民年金保険法の制度が一部改正になりました。

国民年金保険料

月額13,580円から13,860円に引き上げられます。

割引制度

保険料はまとめて納付すると割引があります。

保険料を1年間毎月納付する場合 166,320円(13,860円×12か月)

4月中にまとめて納付すると 163,270円(2,950円の割引)

問い合わせ先

市民課（本庁舎） ☎22 - 3321（内線254）

## 国民年金 学生納付特例制度ご利用者へ

現在、国民年金保険料の学生納付特例制度をご利用の方で、4月以降も引き続き学生納付特例制度をご利用される場合は、4月から5月中に申請が必要です。申請手続きには、年金手帳、印鑑、在学証明書又は学生証の写しをご持参ください。

問い合わせ先

市民課（本庁舎） ☎22 - 3321（内線254）

明石社会保険事務所 ☎078 - 912 - 4917

# 健康だより

健康課保健センター（洲本市健康福祉館内 ☎22・3337）  
健康増進課保健指導係（五色健康福祉総合センター内☎33・0596）

## 母子健康手帳交付

内 容		と き	と ころ	問い合わせ先
母子健康手帳交付 妊婦相談（個別）	洲本会場	4/18日（火）・4/25（火） 5/ 2（火） ・5/ 9（火） 5/16（火） ・5/23（火）	健康福祉館 2階	☎22 - 3337
	五色会場	4/18（火） ・5/ 2（火） 5/16（火）	五色健康福祉総合センター	☎33 - 0596

※4月からは、洲本会場：第1～4火曜日、五色会場：第1・3火曜日に実施します。どちらかの会場へお越しください。

## マタニティメイト（妊娠期からの相談・教室）

内 容	対 象	と き	時 間	と ころ	問い合わせ先
妊娠経過、妊娠中の栄養、 歯科健診、ブラッシング実習、 個別相談	妊婦と その家族	4/26（水） 6/28（水）	13:30～15:30 （受付13:15～）	健康福祉館 2階	☎22 - 3337

※偶数月第4水曜日（8月のみ第5水曜日）に実施します。

## 乳幼児健康診査・相談

5月の乳幼児健診・相談を次のとおり行います。対象者には個別で通知します。

事 業 名	対 象	と き	受付時間	と ころ	
乳児健康診査	H18年 1月生	5/18（木）	12：40～13：00	健康福祉館 2階	
7か月児相談	洲本会場	H17年10月生	5/24（水）	9：30～ 9：45	健康福祉館 2階
	五色会場	H17年10月生	5/10（水）	9：30～ 9：45	五色健康道場内
10か月児健康診査	H17年 6月生	5/ 1（月）	12：45～13：00	健康福祉館 2階	
1歳6か月児健康診査	H16年 9月生	5/25（木）	12：45～13：00	健康福祉館 2階	
2歳児相談（五色地域対象）	H16年 2月生～3月生	5/17（水）	12：45～13：00	健康福祉館 2階	
3歳児健康診査	H15年 2月生	5/11（木）	12：45～13：00	健康福祉館 2階	

## その他の相談（要予約）

5月の各相談を次のとおり行います。

事 業 名	と き	と ころ	予 約	
すくすく子育て相談	洲本会場	5/12（金）	9：30～11：00	健康福祉館 2階 ☎22 - 3337
	五色会場	5/12（金）	9：30～11：00	五色健康道場内 ☎33 - 0596
成人総合健康相談	5/19（金）	13：00～15：00	健康福祉館 2階 ☎22 - 3337	
こころの相談	5/19（金）	13：30～	五色健康道場内 ☎33 - 0596	
筋力アップサークル	5/10（水）・5/17（水） 5/25（木）・5/31（木）	9：30～	五色トレーニングセンター ☎33 - 0596	

## 「石綿による健康被害の救済に関する法律」による 請求書の受付が開始

石綿（アスベスト）を取り扱う作業に従事したことにより中皮腫や肺がん等を発症し、平成13年3月26日以前に死亡した労働者等の遺族であって、時効により労災保険法による遺族補償給付が受けられなかった人に対する給付請求の受付が、3月20日から始まっています。

請求できる人 平成13年3月26日以前に、石綿を取り扱う作業に従事し、中皮腫や肺がんで死亡した人の遺族  
提出先 石綿を取り扱った最終事業所を管轄する労働基準監督署  
問い合わせ先 兵庫労働局労働基準部労災補償課 ☎078-367-9155

石綿を取り扱う作業に従事しないで、環境によって発症した人や遺族の人については、医療費等の救済給付が支給されず。  
問い合わせ先 独立行政法人環境再生保全機構 ☎0120-389-931

## 6月は

## 「外国人労働者問題啓発月間」 です

外国人労働者の適正な雇用・労働条件の確保と不法就労の防止にご理解とご協力をお願いします。また、6月1日現在の外国人労働者の雇用状況のご報告をいただく「外国人雇用状況報告制度」へのご協力をよろしくをお願いします。

兵庫労働局 職業対策課  
☎078 - 367 - 0810



## 生石公園

〔由良〕

洲本市の南部に位置し、山頂の展望台からは、紀淡海峡が一望できます。梅の名所でもあり、早春から梅、桜、つつじなど四季おりおりの花を楽しむことができます。

## 河上神社のイブキ

〔鮎原南谷〕



河上神社の拝殿前にあるイブキは、樹高16.5m、幹回り3.4mの巨木で幹が北（拝殿の方）へ45度傾き、樹齢が約500年と推定され、県の天然記念物に指定されている。

神社は菅原道真公ゆかりの天満宮（鮎原の天神さん）として親しまれ、4月29日に春の例祭が行われる。

人口 51,360人  
 男 24,502人  
 女 26,858人  
 世帯 20,020世帯  
 （平成18年4月1日現在）  
 （住民基本台帳による）

洲本庁舎 本町三丁目4番10号 ☎22-3321  
 五色庁舎 五色町都志203 ☎33-0160  
 洲本図書館 塩屋一丁目1番8号 ☎22-0712  
 五色図書館 五色町鮎原南谷59 ☎32-1693  
 文化体育館 塩屋一丁目1番17号 ☎25-3321  
 五色台運動公園 五色町鳥飼浦2613 ☎34-1177

かたらのスタート

