



1月14日、洲本市五色ロードレース大会がアスパ五色で開催され、小学校3年生から一般まで約600人のランナーが健脚を競い、さわやかな汗を流しました。



# 所得税の確定申告 市・県民税の申告が始まります



**早めの準備で正しい申告を！**

申告受付は **2月16日(金)～3月15日(木)** まで

問い合わせ先

所得税・消費税 ▶ 洲本税務署 ☎24-1212

市・県民税 ▶ 市役所税務課 ☎22-3321

平成18年分所得の市県民税・所得税の申告が2月16日から始まります。

今年は、水稲所得標準の廃止や税源移譲により、例年以上の混雑が予想されます。申告内容や受け付け時間の都合で、洲本税務署で申告していただく場合や、相談日を変更していただく場合もありますので、あらかじめご了承ください。自宅などから、インターネットを利用して申告できる電子申告（事前登録が必要）や、国税庁のホームページより確定申告書などが作成できますのでぜひ活用ください。

■ 洲本税務署 ☎24-1212

■ 大阪国税局ホームページ  
<http://www.osaka.nta.go.jp/>

■ 国税庁ホームページ  
<http://www.nta.go.jp/>

## ■ 申告相談期間

2月16日(金)～3月15日(木)まで

※土・日曜日を除く

## ■ 受付時間

午前9時～午後3時

（正午～1時までを除く）

## ■ 受付場所

▽市役所洲本庁舎1階

コンコース（税務課前）

▽五色中央公民館（視聴覚室）

※地区別の詳細日程は「広報

すもと1月号（11頁）」で

確認ください。

■ 当日持参していただく書類

○事前に税務署から送付されて

きている確定申告書の用紙

○印鑑

○国民年金保険料控除証明書

や生命保険・損害保険料な

どの所得控除証明書

※昨年から国民年金保険料控

除証明書の添付が義務付けられました。

○給与、年金、報酬などの源泉徴収票

○医療費控除を受けられる人は領収書や、支払った医療費のうちで補填を受けた金額のわかるもの。

## 所得税の確定申告

所得税の確定申告が必要な人

■サラリーマンなど、主な収入が給与の人でも、次のよ

うな人。

▽昨年の給与収入金額が2、

000万円を超える場合。

▽給与を2か所以上から受

けている場合で、年末調

整された給与以外の所得

額の合計が20万円を超え

る場合。  
▽給与を1か所から受けている場合で、給与以外の所得事業、不動産、年金などがあり、その所得額の合計が20万円を超える場合。  
■ 商売など個人で事業を営んでいる人、家賃や地代などの不動産所得がある人。  
■ 土地や建物等を売却して譲渡所得がある人。

## 市・県民税の申告

給与所得のみの人（給与支払者が給与支払報告書を提出済の場合）または所得税の確定申告書を提出された人は市県民税の申告書を提出する必要はありません。

## 国民年金保険料の控除について

平成18年1月から12月までに国民年金保険料を納付した人は、確定申告で社会保険料として申告すれば、その全額が社会保険料控除の対象となります。ただし、申告時には「社会保険料（国民年金保険料）控除証明書」の添付が必要になります。控除証明書は昨年11月初旬（昨年10月3日から12月31日までの間にはじめて国民年金保険料を納付された人は2月初旬）に社会保険庁から送付されています。控除証明書を紛失された人は、下記のいずれかで再発行の依頼をしてください。

—— 控除証明書専用ダイヤル ——  
3月16日まで（平日 午前9時～午後5時）  
☎0570-00-9911  
IP電話045-326-1840  
明石社会保険事務所  
☎078-912-4916（代表）

## 介護保険の要介護認定高齢者の障害者控除

介護保険制度で要介護認定を受けた65歳以上の高齢者で、常に就床し複雑な介護を受けているなど、市の基準により、身体障害者手帳等の交付を受ける人と同程度と認められた人へ障害者控除対象認定書を交付しています。必要に応じて確定申告などにご利用ください。

問い合わせ先  
地域福祉課（健康福祉館）☎22-9333  
介護福祉課（五色庁舎）☎33-1922（直通）

市県民税の申告は国民健康保険税の申告も兼ねていますので、国保加入者のいる世帯主は所得がなくても申告をしてください。

# ごみ分別



ルールを守って  
資源の有効活用を!!

洲本地域で、昨年10月から本格的にスタートしたごみの分別収集により、資源物の収集量も順調に伸びています。しかし一方で、正しく分別されないまま出されている場合もあります。分別が正しく行われないと、リサイクル過程で支障が生じ、リサイクルそのものが難しくなる恐れがありますので、正しい分別にご協力をお願いします。

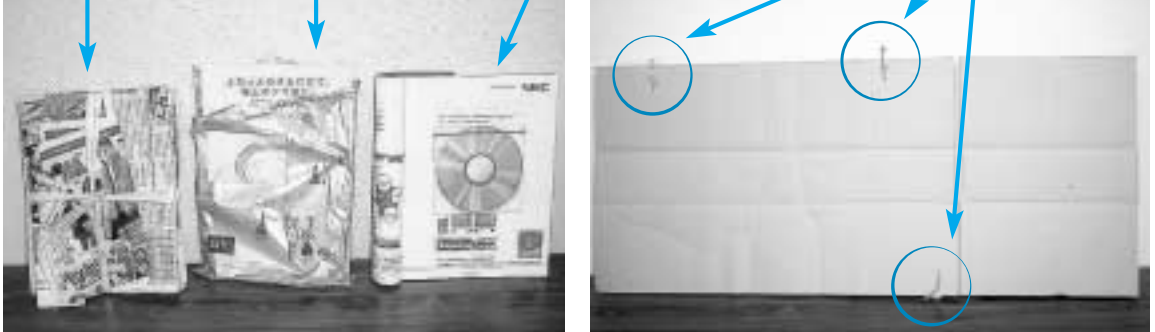
正しい分別  
〈古紙類〉

- ★雑誌・その他の紙  
新聞紙のチラシは  
こちらです。  
紐で十字に縛る。
- ★段ボール紙  
発砲スチロール・金具  
を外し段ボール紙だ  
けを紐で十字に縛る。
- ★新聞紙  
チラシと分けて  
新聞紙だけを紐  
で十字に縛る。



不適切な例

- ★新聞紙にチラシが混じっています。
- ★雑誌の包装ビニール袋が付いたままです。
- ★雑誌にCDがビニール袋ごと付いたままです。
- ★段ボール紙に金具が付いたままです。



## 旧指定ごみ袋の使用期限

3月31日(土)まで

昨年10月1日から新指定ごみ袋制度が始まっており、3月31日(土)で半年間の移行期間が終了します。

4月1日以降は旧指定ごみ袋で出されても、収集は出来ません。

新指定ごみ袋のみの収集となりますのでご注意ください。

新指定ごみ袋は取扱店で販売されています。(大)10枚入り350円、(小)10枚入り150円。

## 旧・新の指定ごみ袋の交換

3月30日(金)まで

旧指定ごみ袋と新指定ごみ袋の交換期限は3月30日(金)で終了します。

交換を希望する人は必ず期間内にお願ひします。

### 交換割合

◆洲本地域(無料配布したもの)

旧指定ごみ袋3枚(可燃・不燃)を  
新指定ごみ袋1枚(可燃・不燃)と  
交換

※不燃から可燃への交換もできます。

◆五色地域(有料で購入したもの)

▽旧指定ごみ袋(大)5枚(1枚56円)を新  
指定ごみ袋(大)8枚(1枚35円)と交換

▽旧指定ごみ袋(小)3枚(1枚40円)と新  
指定ごみ袋(小)8枚(1枚15円)と交換

※洲本地域と五色地域では交換割合が  
異なりますのでご注意ください。

### 交換場所

◆洲本地域

環境整備課(本庁舎1階)、由良支所

◆五色地域 市民生活課(五色庁舎1階)

交換期間 3月30日(金)までの開庁日

### 交換に必要なもの

▽未使用の旧指定ごみ袋

※使用したものは交換できません。

※全島一斉清掃などで配布したものは交換できません。

▽印鑑(認印)

### 手続き

交換申請書(窓口設置)に必要な事項を記入し、押印のうえ、旧指定ごみ袋とともに申し出て下さい。

※一度交換した指定ごみ袋は、再交換は出来ません。交換は計画的にお願いします。

交換しました旧指定ごみ袋は、災害時等の備蓄用やボランティア活動用として、また全島一斉清掃等の際のごみ袋として活用する予定です。

## 事業所の皆さんへ

市の指定ごみ袋は、家庭用のごみ袋です。事業所のごみを指定ごみ袋で出されても市では収集出来ません。事業所自身で処理場へ直接搬入するか、市の許可業者と契約を結んで運んでもらってください。

### 問い合わせ先

▽環境整備課(本庁舎)

☎[22]3321(内線343,344)

▽市民生活課(五色庁舎)

☎[33]0161(直通)

おめでとうございます

## 洲本市技能功労者表彰

平成18年度の洲本市技能功労者表彰式が1月27日、市総合福祉会館で行われ、19人が表彰を受けました。

この制度は、技能者の地位と技能水準の向上を目的として昭和50年に創設されたもので、これまでに旧洲本市で512人、旧五色町で208人の合わせて720人が受賞されています。

今年度の受賞者は次の皆さんです、おめでとうございます。(敬称略)

職種名	氏名	住所
左官	宇城 明雄	塩屋
左官	松井 良憲	都志
左官	灘 邦彦	都志
屋根葺工	坂本 弘之	鮎原
建具工	川井 一宏	物部
塗装工	大島登美雄	物部
理容師	藤井 嘉夫	都志
理容師	門 ひろみ	都志
理容師	道植 綾子	宇野
美容師	岩田トセ	上原
美容師	平山 富子	下内膳
美容師	向原 篤子	物部
電気工事士	山上 勝次	鳥飼

電気工事士	向山 重信	上内膳
電気工事士	藪野 眞三	下内膳
鍼灸師	網島 厚志	本町
島車整備士	藤井 完一	鳥飼
機械整備士	濱中 正義	海岸通
線香製造工	井高 文夫	都志



## 新しい農業委員が決まりました

農業委員選挙が14日告示され、定数を超える立候補がなかったため、無投票で当選が決まりました。

農業委員は、農業の振興を図ったり、農業技術の改良や経営の効率化を進めたりする大切な役割を担っています。

今回、当選された委員は次の皆さんです、任期は2月11日から3年間。

なおこのほか、市議会から4人、農協から1人、土地改良区から1人が推薦されます。

氏名	年齢	住所
梶 昌知	64	市原
島田 勲	70	三木田
齋藤 三良	68	古野宮
高野 茂	69	宮野原
中尾 長隆	60	中川原
先中昭十二	69	平安浦
松岡 義幸	65	金屋
滝本 廣秋	66	鮎屋
片桐 賢治	67	宇原
清水 勲	73	大野
高田 勇治	68	池田
山口 義春	72	千草己
長藤 資也	70	千草乙

西 國雄	73	上内膳
山木 佳宏	52	桑間
成瀬 登	73	内田
井手 久弘	65	下内膳
西野 正	58	都志角川
柴峠 延光	59	都志米山
岩見 倍夫	58	鮎原下
松下 清司	60	鮎原田処
藪谷 徳政	64	鮎原宇谷
大木 清史	58	鮎原三野畑
池上 旭	65	都志万歳
瀧 正治	58	上塚
南 和頼	61	鳥飼上
上田 陽一	59	広石中
船瀬 康治	65	鳥飼浦
坂東 孝志	62	広石下
立山 晴視	61	下塚

### 第44回

### 淡路農林水産祭が 開催されました

淡路の農林水産業の発展を祈願する「第44回淡路農林水産祭」が1月15日、淡路市の伊弉諾神宮で開催され、秋月元治さん(五色町鳥飼浦)と坂本正和さん(五色町都志万歳)が淡路農林水産功労者に選ばれました。

夢あるくらしのパートナー



# 淡陽信用組合

理事長 藤 勝

本店/洲本市栄町一丁目3番17号 TEL.0799(22)5555(代)  
店舗 淡路地域18カ店 阪神地域4カ店 播磨地域7カ店

広告



# 南海地震・津波に備え 潮地区で避難訓練

近い将来、高い確立で発生が予想されている南海地震に備えようと、潮地区で防災訓練が行われました。

訓練は、1月28日(日)午前8時55分に和歌山県沖を震源とした大地震が発生、大津波警報が発令されたと想定し、9時にサイレンやケーブルテレビ、広報車で避難を呼びかけました。

それを合図に公民館や学校など各避難所に、住民約700人が避難しました。

その後、約150人が洲本第一小学校に集まり、消火訓練や煙体験訓練、負傷者の搬送訓練などを行いました。



## 国民健康保険出産育児一時金の受取代理制度が利用できます

現在、国民健康保険の被保険者が出産されると、申請により出産育児一時金(35万円)を世帯主に支給しています。今年の1月からこの一時金の受取代理制度が、利用できるようになっていきます。

この制度は、出産育児一時金として35万円を限度に、洲本市国民健康保険から直接、医療機関などに支払う制度です。これにより分娩時の一時的な費用負担が軽減されます。

出産費用が35万円を超える場合は、本人が差額を医療機関などに支払っていただきますが、35万円未満の場合は、差額を世帯主に市国保からお支払いします。

### ■利用条件

- ▽ 出産予定日まで1か月以内の人
- ▽ 申請日に、国民健康保険税を完納していること
- ▽ 基準日(出産予定日)に、給付資格があること
- ▽ 医療機関などの同意が得られる人

■申請者 国保の世帯主

- ◆ 手続きなどの問い合わせ先
- ▼ 健康増進課(五色庁舎)  
☎「33」1921(直通)
- ▼ 健康課(本庁舎)  
☎「22」3321(内線345)

## 平成十九年度 放課後児童クラブ 新児童募集

両親とも働いているなど、昼間保護者のいない家庭の小学校低学年(1〜3年)を対象に、指導員と楽しく遊んだり、読書をしたりする子育て支援を行っています。

### ■開設施設

- ▽ 児童センター(山手一丁目)
- ▽ 大野陽だまり館(新村)
- ▽ 由良南保育所(由良町由良)
- ▽ 子育て支援センター(炬口二丁目)
- ▽ 市民交流センター  
(旧勤労センター)宇原一七八の二

### ■申込期間

2月26日(月)〜3月5日(月) 開設日時、募集人員などは施設により異なります。

### ◆申込・問い合わせ先

- ▽ 企画管理課(五色庁舎)  
☎33-0164
- ▽ 福祉課(健康福祉館内) ☎22-3332
- ▽ 児童センター ☎26-0022

広告

今日も楽しいおつきあい



# 淡路信用金庫

理事長 瀧川好美

本店	洲本市宇山
店舗	島内 20店
	神戸市 5店
	明石市 1店
	西宮市 1店

# すくすくすもとっ子

相原 結月 ちゃん

(平成18年  
10月23日生まれ)

元気で可愛い  
女の子になってね!

母：麻由さん(物部)



敬向 悠太 くん(中)(平成14年5月29日生まれ)

ひろ 浩生 くん(佐)(平成16年2月25日生まれ)

りょう 諒 くん(祐)(平成18年3月16日生まれ)

これからも兄弟仲良くね! 母:加代子さん(広石下)

## ごま和え

食物繊維をしっかり摂り、生活習慣病を予防しましょう。

1人分

エネルギー	50kcal
脂肪	2.1g
糖質	4.7g
食物繊維	2.4g

■材料(4人分)■

小松菜	-----	200g
えのき	-----	40g
糸こんにゃく	-----	80g
油あげ	-----	20g
人参	-----	40g
A	{	
砂糖	-----	大さじ4
濃口醤油	-----	大さじ2
白ごま	-----	8g
大葉	-----	4枚

■作り方■

- ① 小松菜は、湯がいて4等分の長さに切る。  
えのき、糸こんにゃくは、3等分の長さに切り、さっと湯がく。  
油あげは、湯通してから2等分幅で3等分の長さに切る。  
人参は、3等分長さの拍子切りにして湯がく。
- ② 白ごまをすり鉢ですり、Aの調味料を合わせ、①の材料を和える。
- ③ 大葉を敷いた器に②を盛り付ける。



健康増進課 栄養士 野田久美さん

## 「白内障は いつ手術する」



溝上眼科 医師  
溝上 國 義

白内障は、80才までに、ほぼ100%の人がかかる目の病気で、眼内のレンズ(水晶体)が混濁こんたくするために起こります。

最初は光が眩しい、色がくすんで見えるなどの軽い症状から始まりですが、進行すると視力が低下し、日常生活も困難となります。手術が最も確実な治療法ですが、いつ手術するのが問題になります。

最近では、高齢の人でも車の運転、パソコンの操作が当たり前の時代です。免許の更新で視力が足りないと言われたら、パソコンをする目目が疲れて困る、ゴルフ、ゲートボールが下手になった、絵を描くと色が変だと言われたことなどが、高齢者の眼科受診の主な理由です。

「運転免許の更新が出来ないと、生活が出来ません」とおっしゃる人が多いので、直ぐに手

術の準備にかかります。運転免許には無縁の人でも、矯正視力(メガネをかけての視力)が0.4以下になると、新聞、テレビが見えにくくなりますので、この時期には手術が必要です。

視力は良くて、絵が下手になった、左右の視力が違うのでゲートボール、ゴルフが下手になった、運転が危ないなどの理由で、手術を希望される人もおられます。眼科医は魔法使いではありませんので、手術をして、絵がうまくなったり、ゲートボールが強くなったりする保証は出来ません。良く相談して、ご希望を聞いて、手術のリスク(医学はまだ完全ではありません)をご理解頂いたうえで、手術を考える事になります。

一方、視力が良くて自覚症状が無くて、手術が必要となる、恐ろしい例外があります。水晶体が混濁し、そして膨張して、急性緑内障を来す場合があります。時に、視力は保たれたままでも、水晶体が膨張し急性緑内障を起こして急激に失明します。この予防のためにも、白内障の方は定期検診が必要となります。

このコーナーは、洲本市医師会、洲本市歯科医師会の協力により連載しています。



# 「深めよう 仲間の輪 広げよう みんなの輪」

## 洲本市立加茂幼稚園



多くの園児にとって幼稚園が初めての集団生活の場であり、入園当初は、本来の自分の姿や思いを表現できず、一人で遊んだり友だちと遊ん



でも自己中心的な遊びが多くみられます。

そこで今年度は、園児が自分本来の姿を表現し、相手のよさを認め合っ  
て遊べるようになって欲しいと「深めよう 仲間の輪 広げよう みんなの輪」  
のテーマで、保育に取り組んでいます。

具体的な内容は、

### ①地域の子育てセンターとの交流

7月に幼稚園の園庭でシャボン玉やどろんこ遊び、色水遊びなどを楽しみ、いたわりの気持ちをもって遊ぶ経験をしました。

### ②隣接の小学校との連携

愛馬同行で、獣医師に来ていただき、小学生と一緒にえさを与えたり、触れたりして、命の大切さを学びました。秋には1年生と一緒に焼き芋パーティーをしました。1年生と園児が手をつないで相談をしながら、楽しそうに落ち葉や小枝を集めたり、芋が焼きあがるまでは、グループに分かれて園児たちに絵本を読んでくれたりゲームをしたりで、お互いに親近感をもって接し、異年齢間の交流がより一層深まりました。



た。今後、小学校と一緒に昼食を、ということで子どもたちも楽しみにしています。

### ③地域の高齢者とのふれあい

去る1月12日、地域の老人クラブの皆さんに来ていただき、お正月の遊びを中心とした伝承遊び（こままわし、おはじき、お手玉、ダルマ落とし、あやとり、羽つき、カルタとりなど）と一緒に楽しみ、小さいときに遊んだおもちゃなどの話を聞き、地域の皆さんと交流を深めました。

今年度は、人間関係を中心に活動をしてきましたが、地域の皆さんと触れ合っていくことで、多くの人に支えられ、生活していることがわかり、感謝の気持ちももてる子どもになって欲しいと思っています。



# 防災訓練 来たるべき南海地震に備えて

## 洲本市立鳥飼小学校



甚大な被害をもたらした「阪神・淡路大震災」から早や12年。今は、近い将来に「南海地震」が発生すると言われています。南海地震が発生すると本校では、震度6の揺れと1mの津波が予想されています。

そこで、地震発生時に「自分たちはどう行動したらよいか」を学ぶため、1月11日に淡路広域消防事務組合洲本消防署津名一宮分署など多くの協力を得て防災訓練を実施しました。

地震はいつ発生するかわからないことから、訓練は子どもたちが自由に行動している休み時間に設定しました。

階段が使えないことを想定しての、シューターでの脱出やスモークマシンを使用して煙の中での避難など、いざという時に備え、教師や子どもたちは自分の命を守るため真剣に取り組みました。



▲シューターでの避難訓練



▲煙からの脱出訓練

## 地域の自然を守るために

### 「成ヶ島クリーン作戦」

貴重な動植物の宝庫「成ヶ島」に漂着したごみを清掃する恒例行事、成ヶ島クリーン作戦が1月20日に行われました。この日参加したのは由良中学校の生徒やPTA、成ヶ島を美しくする会のメンバーなど約250人。外来植物である「ナルトサワギク」の引き抜き作業や海岸に漂着したペットボトルなどを拾い集めました。作業終了後、参加者は美しくなった島に、一層愛着を深めました。



## 喜劇「桜の園」

### 洲本八幡神社で成功祈願

洲本民話「八狸物語」に伝わる芝居好きのタヌキ「柴右衛門狸」が劇中に登場する喜劇「桜の園—嫁も姑も皆たぬき」の公演を控え、1月29日、出演者や関係者らが洲本八幡神社を訪れ、舞台の成功を祈願しました。柴右衛門はかつて「芝居の神様」として、大阪道頓堀の中座に祭られていましたが、中座の閉館によって、同神社に祭られていることから、今回の会場となったものです。この日の正午ころ、出演者の坂口良子さんらが同神社に到着すると、ひと目見ようと集まった約100人の市民から歓声が上がっていました。芝居は、庭に見事

な桜の園を持つ東京の下町の老舗旅館「たぬき屋」が、立ち退き問題を抱え、右往左往する人たちを笑いと涙でつづる人情喜劇。3月3日から21日まで大阪松竹座で公演され、洲本市、洲本市観光協会、洲本商工会議所が後援します。

## 地域の歴史を後世に伝える

### 「ふるさとの歴史探訪 鳥飼今昔」を発行

鳥飼地区の鳥飼まちおこし協議会が、地区の歴史や文化をなどについてまとめた冊子「ふるさとの歴史探訪 鳥飼今昔」をこのほど発行しました。

同地区では、以前から郷土の歴史を残そうという話があり、合併を前にいっそうその気運が高まり、作成委員会が中心となり作業が進められました。

資料は、鳥飼八幡神社に眠っていた貴重なものや鳥飼小学校、農協、漁協などにあったものを収集し、地域のことに詳しい人からの聞き取りなども行ったそうです。冊子はA4判の210ページで、歴史、現代、教育、資料の全4編で構成され、写真などが多く入って親しみやすく紹介されています。900部印刷された冊子は、地区内に無償配布されたほか、五色地域の小・中学校や図書館などにも配布されており、郷土の学習や地域の歴史を知るうえで大いに活用されることでしょう。



## 命の大切さ知って！

### 広石小で「1.17集会」

阪神・淡路大震災から丸12年。震災を風化させない取り組みが各地で行われている中、広石小学校では1月17日、命の大切さについて考える「1.17集会」が行われました。

この日、全校児童と老人会やPTAなど地域の皆さん約150人が体育館に集まり、犠牲者への黙とうの後、市役所の防災担当からクイズ形式で防災について学びました。また、グラウンドでは、ライフラインがストップしたという設定で、アルミ缶を使った炊飯体験を行い、児童らは地域の皆さんとふれあひながら防災への意識を高めていました。

## 人権擁護委員

籠谷 たかさん 退任

新委員には 富本 節子さん

洲本人権擁護委員の籠谷たかさん（物部）が平成19年1月1日をもって退任され、法務大臣からの感謝状を神戸地方方法務局洲本支局の深澤支局長から伝達されました。籠谷さんは平成2年12月から同委員として尽力され、平成11年には全国人権擁護委員連合会長表彰も受賞されています。また、新しい委員には富本節子さん（大野）が1月1日付けで委嘱され同じく大臣からの委嘱状が伝達されました。



# CATV(ケーブルテレビ)の 使用料金減免申請

洲本地域3月30日(金)  
五色地域3月15日(木)まで

ケーブルテレビを利用するには、通常、毎月の基本使用料が必要となります。しかし、一定の条件に該当する場合、使用料の全額または半額を免除する「減免制度」を設けています。

平成19年度のケーブル使用料金の減免申請を受け付けますので、減免対象となる世帯の人は申請してください。

## 申請受付期間

◆洲本地域 3月1日(木)～3月30日(金)

◆五色地域 2月15日(木)～3月15日(木)

※対象者はこの期間内に必ず申請してください。

## 申請場所

◆洲本地域

▽情報政策課(本庁舎2階)、由良支所

◆五色地域

▽五色情報センター(鮎原小山田)、

地域総務課(五色庁舎2階)

※郵送での申請を希望する場合は、申請用紙を郵送しますので、ご連絡ください。また、申請時には印鑑や身体障害者手帳などを持参してください。申請の結果は、決定・却下通知書でお知らせします。

## 注意事項

◆減免申請は、毎年1回提出することが必要です。昨年申請した人も申請してください。

◆申請は原則として毎年3月です。4月以降の申請の場合は、申請の翌月か

らの免除となります。

◆平成19年3月1日現在、70歳になる(昭和12年3月1日以前生まれ)1人暮らしの人で、平成18年度の市民税が非課税か、課税されているが所得割額が課税されていない人は、新たに全額か半額免除の対象となりますので申請してください。

◆この減免制度は、1年払い・6か月払いとの併用はできませんので、自動的に前納報奨金は対象外となります。

◆ホームターミナルや有料番組の使用料金は減免の対象となりません。

◆申請に必要な各種手帳の交付を受けている人は、申請書の手帳被交付者氏名欄に必ずご記入ください。

◆住民票が他の市町にある人

▽市(町) 民税が課税・非課税の判定は平成18年度の課税状況で判断します。

▽平成18年1月1日時点で、住民票が他

市町にある人は、市(町) 民税が非課税など(世帯全員)の証明として、住民票を置く市町が発行する課税証明書を添付してください。

添付が無い場合は、減免の判定が行えませんのでご了承ください。

## 問い合わせ先

▽洲本地域 情報政策課(本庁舎2階)

☎[22]3321(内線233,234,399)

▽五色地域 五色情報センター

☎[32]0486

## 使用料金が全額免除となる世帯

対 象 者	申請の時に必要なもの(証明書はコピー可)
①生活保護世帯	印鑑のみ
②市民税が非課税(世帯全員)で障害程度等級1級、2級の身体障害者を有する世帯(世帯員のうち70歳以上の人は、市民税が課税されていても所得割が課税されていなければ、市民税が非課税としてみなします)	印鑑、身体障害者手帳(障害の程度を示すもの)
③障害程度等級が1級、2級の視覚、聴覚障害者を有する世帯	印鑑、身体障害者手帳(障害の程度を示すもの)
④市民税が非課税(世帯全員)で重度(A判定)の知的障害者又は、重度(1級)の精神障害者を有する世帯(世帯員のうち70歳以上の人は、市民税が課税されていても所得割が課税されていなければ、市民税が非課税としてみなします)	印鑑、療育手帳又は精神障害者福祉手帳(判定の程度を示すもの)
⑤70歳以上(昭和12年[1937年]3月2日以前に生まれた人)のひとり暮らしで市民税が非課税の世帯(実態)	印鑑のみ
⑥災害により半壊、半焼、床上浸水以上の被害を受けた世帯(ただし、災害認定時から3か月間のみ)	印鑑、市が発行するり災証明書

(年齢などの基準は平成19年3月1日現在の加入者の状況で判断します)

## 使用料金が半額免除となる世帯

対 象 者	申請の時に必要なもの(証明書はコピー可)
①障害程度等級3級から6級までの視覚、聴覚障害者が世帯主の世帯	印鑑、身体障害者手帳(障害の程度を示すもの)
②障害程度等級1級、2級の身体障害者が世帯主の世帯	印鑑、身体障害者手帳(障害の程度を示すもの)
③重度(A判定)の知的障害者又は重度(1級)の精神障害者が世帯主の世帯	印鑑、療育手帳又は精神障害者福祉手帳(判定の程度を示すもの)
④70歳以上のひとり暮らしで、かつ、市民税が課税されている人で、所得割額が課税されていない世帯(実態)	印鑑のみ
⑤障害の程度が特別項症から第4款症までの戦傷病者が世帯主の世帯	印鑑、戦傷病者手帳(障害の程度を示すもの)

(年齢などの基準は平成19年3月1日現在の加入者の状況で判断します)

# KURASINO IKIKI JOUHO

## くらしの 情報 報

### 催し

淡路文化史料館企画展  
— 館蔵コレクション展 —

### 大歳敏秋が描く

#### 淡路人形の世界

淡路人形芝居を題材にして半世紀以上ものあいだ活躍した淡路島ゆかりの画家、大歳敏秋画伯の遺作を公開します。

■期間 3月18日(日)まで

午前9時〜午後5時  
(入館は午後4時30分まで)

※毎週月曜日は休館日

■場所 淡路文化史料館3階

企画展示室

■入館料

▽大人400(320)円

▽高校・大学生250(200)円

▽小・中学生100(80)円  
※( )内は20人以上の団体料金

幼児・障害者は無料。市内

在住の65歳以上の人は200

円。小・中学生は「ココロ

カード」か「のびのびパスポ

ト」を掲示すれば無料。

◆問い合わせ先

淡路文化史料館  
☎[24]3331

### 学生書道展

■期間 3月24日(土)・25日(日)

午前10時〜午後5時

■場所 洲本市民工房

(3階ギャラリ)

■入場料 無料

◆問い合わせ先

洲本市民工房☎[22]3322

### YU・らいふサポート事業

#### 第8回さくひんてん

県立 淡路聾

学校の 児童・

生徒に による作

品展で

す。

■期間 3月3日(土)〜4日(日)

午前9時〜午後5時

(4日は午後4時まで)

■場所 洲本市民工房

3階ギャラリ

■入場料 無料

◆問い合わせ先

洲本市民工房☎[22]3322



— 小さな5人の芸術家たち —

### 募集

#### 市職員(保健師)

■職種・採用人数

保健師・2人程度

■受験資格 保健師

昭和46年4月2日から昭

和61年4月1日までに生ま

れた人(平成18年度中に年

齢が21歳になる人から35歳

になる人まで)で、保健師

免許を有する人か免許を取

得する見込みの人

■試験日

▽第1次試験(記述試験)

3月18日(日)

▽第2次試験(集団討論、個別面接) 4月中旬の予定

■採用日 5月1日(予定)

■試験案内、受験申込書などの配布

2月20日(火)から希望者に配布します。

■申込受付期間

2月26日(月)〜3月7日(水)

■申込・問い合わせ先

総務課(本庁舎)

☎[22]3321

(内線222、223)

### 「トライヤーズ・ウィーク」

#### 受入れ事業所

中学校2年生が一週間、職場体験などを通して地域に学

ぶ「トライヤーズ・ウィーク」

の活動場所として協力してい

ただける事業所を募集します。



■実施期間

5月21日(月)～25日(金)

※原則として、午前9時～午後3時

■受入先の要件

▽市内の事業所

▽指導はボランティア

※申し込みがあっても、中学生の希望がない場合もありません。

■申込締切 3月1日(木)

■申込・問い合わせ先

市教育委員会学校教育課  
☎[22]3321(内線382)

小・中学校、幼稚園臨時講師、臨時学校栄養職員

市教育委員会では年間を通じて、小・中学校や幼稚園で欠員が生じたり、代替教員が必要となる場合に備え、臨時

講師の登録を受け付けています。また、同時に、臨時学校

栄養職員の登録も受け付けて

います。幼稚園、小学校、中学校の教員免許、栄養士免許

をお持ちの人はぜひ登録をお願いいたします。登録用紙は教育

委員会にあります。

■問い合わせ先

市教育委員会学校教育課

☎[22]3321(内線377)

洲本市民工務教室

わたし流「ソージユづくり」

■日時 3月2日(金)

午前10時～正午

■場所 洲本市民工務(4階教室)

■参加費 1,000円

■材料費 1,000円

■問い合わせ先

洲本市民工務☎[22]3322

平成19年度

「走る県民教室」第1期

県では、県民の皆さんに県の施設などを見学していただき、県政についての理解を深め、地域間交流を図っていただくことを目的に、「走る県民教室」を実施して、バス借り上げ費用の一部を助成しています。

■利用できる団体 淡路島内

の自治会、高齢者、女性、青少年などの地域団体(20人以上)

※1団体につき、1年度1回

限り対象

■見学日

4月1日(日)～5月31日(木)

■募集締切 3月2日(金)

■申込・問い合わせ先

淡路県民局企画調整担当

☎[26]2009

淡路の地域づくりを实践してみませんか

第4期「淡路地域ビジョン委員」

■応募資格 淡路島内で地域

づくりの实践活动を行っている人、またその意欲のある

人で、平成19年4月1日現在

の年齢が満18歳以上の人。

■任期

4月1日～平成21年3月31日

■活動内容 地域づくり活動

のプランの作成と実践活動

などに従事(無報酬)。

■応募締切 3月2日(金)

■応募・問い合わせ先

淡路県民局企画調整部地域

ビジョン課

☎[26]2014・2015

平成19年度

「男女共同参画週間」の標語

■募集内容 男女共同参画を

テーマにした標語。特に、

仕事と生活(家庭・地域)

の調和(ワーク・ライフ・

バランス)を推進するよう

な標語を募集します。

■応募資格

どなたでも応募可能。た

だし、個人によるもので、

作品は未発表で自作のもの。

(複数の応募可)

■応募締切 2月23日(金)

■応募方法 郵便はがき、電

子メール、ファックスで、

1通に1作品を記入し、住

所、氏名、年齢、電話番号

を記入のうえ左記へ応募。

■応募先

▽郵送の場合

〒100-8914 東京都

千代田区永田町1-6-1

▽ファックスの場合

FAX 03[3581]9566

▽電子メールの場合

<http://www.gender.go.jp>

※いずれも内閣府男女共同参画

局総務課「標語募集係」にて。

アウトドアクッキング

野外グルメ養成講座参加者

講座を受けてキャンプやバーベキューなどの機会に役立て

■日時 3月4日(日)

午前10時～午後4時

■場所 国営明石海峡公園

(おさい花園)バーベキュー広場

■募集人数 30人(小・中学生は保護者の同伴が必要)

■参加費

▽小・中学生 500円

▽高校生以上 1,000円

■募集締切 2月26日(月)必着

■申込方法 郵便はがきに参

加する人の住所、氏名、年

齢、電話番号を明記のうえ

左記へ申し込む。

■申込先 〒656-0053 洲本市上物部2-9-19

淡路野外活動協議会長

武田好文 あて

冬の淡路島公園を楽しまおう!

▽日時 2月25日(日)

午前10時～

▽内容 公園散策、花壇の

手入れ、バトミントン大

会など(予定)

▽場所 淡路島公園内

探鳥会(雨天中止)

▽日時 3月3日(土)

午前9時～

▽内容 野鳥観察

## 花と緑の教室(フワアソビメント)

▽日時 3月24日(土)

①午前10時〜

②午後1時30分〜

▽場所 オアシス館2階

(淡路島公園)

▽定員 各回15人程度

▽参加費 2,000円

(材料費として)

◆申込・問い合わせ先

淡路島公園管理事務所

☎0799[72]5366

## お知らせ

4月1日から

「標準小作料」が改訂

農地の賃貸借契約の目安となる標準小作料が改訂されます。

■農地の種類 水田

■主な作物 水稲単作

■年額 12,000円

(10ア当たり)

■適用区域 市内全域

■適用期日 4月1日から

◆問い合わせ先

市農業委員会事務局

☎[22]3321

簡易耐震診断推進事業

申込受付終了

平成18年度「簡易耐震診断

推進事業」の申込受付を終了

しました。

この事業は、一部の負担により簡易耐震診断を受け、わが家の安全性を確認することができます。

平成19年度についても事業の実施を予定しています。受付の開始時期については今後広報紙などでお知らせします。

◆問い合わせ先

都市計画課(本庁舎)

☎[22]3321

(内線363、235)

兵庫島わが家の耐震改修促進事業

申込受付終了

平成18年度「わが家の耐震改修促進事業」の申込受付を終了しました。

この事業は、阪神・淡路大震災の教訓として、住宅の耐震改修の計画づくりや耐震改修工事を実施する人に対して、その一部を兵庫県が補助する事業です。

平成19年度についても事業の実施を予定しています。受付の開始時期については今後広報紙などでお知らせします。

◆問い合わせ先

▽市役所都市計画課(本庁舎)

☎[22]3321

(内線363、235)

▽県住宅建築局建築指導課

☎078[362]4340

## 合同労働相談会の開催

最近の厳しい雇用情勢の中、労働条件に関する相談会を行います。

■日時 3月5日(月)

午後1時〜4時

■場所 県洲本総合庁舎1階

小会議室

■相談方法

面接か電話

※3月5日(月)午後1時〜4時

時のみ受付可能

■費用 無料

■参加機関

淡路労働基準監督署

洲本公共職業安定所

◆予約・問い合わせ先

淡路県民局商工労政課

☎[22]3541(内線607)

## 自動車の検査・登録申請はお早めに!

例年、3月の年度末は、自動車の検査や登録申請窓口が非常に混雑し、申請者には長時間お待たせしています。自動車の検査・登録等の申請は比較的早い段階で3月中旬までにお済ませください。

なお、継続検査は、自動車検査証の有効期限の満了する

日の1か月前から受けられますので、余裕を持って受けてください。

◆問い合わせ先

神戸運輸監理部 兵庫陸運部

▽登録関係

☎050[5540]2066

▽検査関係

☎078[453]1102

▽ユーザー車検予約専用電話

☎050[5540]2166

## 困ったとき、まずは

さわやか県民相談室へ

県政に関することから、日常生活の諸問題まで、様々な相談に応じます。必要な場合は、専門の相談窓口を紹介します。

☎0120-3617830

## 市税の納め忘れはありませんか?

平成18年度も残りわずかとなりました。本年度の市税の納期は、2月28日(水)で、すべて過ぎます。つい、うっかりとしていて、納め忘れはありませんか。もし、納め忘れの税がありましたら、すぐに納めてください。

## 納税は便利な口座振替を!

市税には、便利な口座振替制度があります。口座振替の手続きをすると、納期日にあなたの口座から市税が振替納付されますので、納税の納め忘れがなくなるうえ、金融機関や郵便局へ行く手間が省けます。

手続きは、市役所の税務課(本庁舎)、地域総務課(五色庁舎)、金融機関、郵便局の窓口で取り扱っています。

## 忘れていませんか?廃車・譲渡手続き

軽自動車税は、毎年4月1日現在の所有者に課税されます。お手持ちの原動機付自転車や軽自動車などを売ったり、廃車した人で、まだ名義変更や廃車手続きをしていない人は、早めに手続きをしてください。

市役所での廃車手続きには、名義人の印鑑・ナンバープレート、名義変更の手続きは、前記のほか新たに登録しようとする人の印鑑が必要です。

問い合わせ先

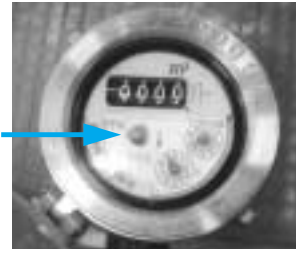
▽税務課(本庁舎) ☎22-3321(内線257、258)

▽地域総務課(五色庁舎) ☎33-0163(直通)



## 漏水はありませんか？

水道使用量のお知らせで、使用状況が変わっていないのに思いのほか使用水量が多い、料金がいつもより高いなどの場合、漏水の可能性がありません。



漏水を確認するには、お使いのすべての蛇口を閉め、水道メーター内にあるパイロット（写真矢印部分）が回っていないかを確認してください。パイロットが少しでも回っていたら

ら漏水の恐れがあります。宅内の給水装置は加入者の所有物となっていて、個人で管理を行っていただくこととなります。

漏水修理は、市の指定の給水装置工事業者に修理を依頼してください（修理代金は個人の負担となります）。

漏水の場合で、業者の修理証明のある減免申請書により申請すると、通常の使用量を超えた水量の2分の1を限度として、料金の減免ができる場合があります。

漏水を放置すると、思わぬ水量で請求させていただきますので、早めに確認、修理をお願いします。

### ◆問い合わせ先

水道事業所（本庁舎）

☎〔22〕3321（内線280）

### 3月から市民会館会議室など貸館を廃止します！

昭和41年1月5日に開館し、長い間市民に親しまれ利用されてきました市民会館が、昨年4月1日の大ホールの貸館廃止に引き続き、1階会議室、展示室などについても本年3月1日から貸館業務を廃止します。

今後は、庁舎の一部として活用する予定です。

### ◆問い合わせ先

総務課（本庁舎）

☎〔22〕3321（内線432）

## ちょっと待って、騙されないで！

～「振り込め詐欺」にご用心～

振り込め詐欺は、いわゆる「オレオレ詐欺」、「架空請求詐欺」、「融資保証金詐欺」の総称です。

### 「オレオレ詐欺」とは？

電話を利用して親族、警察官、弁護士などを装い、交通事故などの示談金名目で、現金を預金口座などに振り込ませて騙し取る手口で、高齢者を中心に被害が多発しています。

### ◆対応策

- ▽電話を切った後、本人や家族、関係者と連絡を取って、事実を確認する。
- ▽相手から警察署名や弁護士事務所名などを聞いて一旦電話を切り、電話帳やインターネットなどにより、電話番号を調べたうえで確認する。
- ▽警察が、当事者の家族に示談を勧めることはありません。
- ▽すぐに振り込まず、家族や知人、警察などに相談する。
- ▽家族だけしか知り得ない質問や合い言葉を決めておく。

### 「架空請求詐欺」とは？

郵便、インターネットなどを利用して不特定多数の人に対し、架空の事実を口実とした料金を請求するなどして、現金を口座に振り込ませて騙し取る手口です。

### ◆対応策

- ▽無視する。利用した覚えがなければ振り込まない。
- ▽請求の連絡があっても、はっきり断る。
- ▽自分の氏名や住所は教えない。相手に連絡しない。
- ▽見覚えのない送信元からのアドレスにはアクセスしない。
- ▽発信元が「裁判所」の場合は、放置せず裁判所に確認する。
- ▽地上デジタル放送に関する工事費などの請求は、警察や消費センターなどに相談する。

### 「融資保証金詐欺」とは？

実際には融資しないにも関わらず、融資する旨の文書などを郵送して、融資を申し込んできた人に対し保証金などを名目に現金を預金口座に振り込ませて騙し取る手口です。

### ◆対応策

- ▽実在する業者の登録番号を使ったり、金融機関や貸金業の名称、同グループの会社を装っているため、必ず、インターネット（登録貸金業情報検索サービス）などで、融資元の検索、確認をする。
- ▽正規の貸金業者は、融資する前に、保証金や保険料などの名目で、お金を振り込ませることはない。

### 連絡・問い合わせ先

洲本警察署 ☎22-0110

★「振り込め」と言われたら、詐欺を疑ってください。

★「振り込む前に110番！」

## 洲本市内の受け持ち集配局など変更のお知らせ

将来にわたって安定した郵政事業サービスをお届けするため、現在、由良郵便局が実施している郵便物の配達と取り集め、為替貯金、簡易保険の集金業務などの外務業務は、洲本郵便局が行うこととなりました。

なお、由良郵便局は外務業務を行わない無集配郵便局として引き続き窓口業務サービスを行います。

また、平成19年10月からの郵便局の民営・分社化（日本郵政株式会社、郵便局会社、郵便事業会社、郵便貯金銀行、郵便保険会社の5社に分社）に先立ち、本年3月5日（月）から次のとおり業務が分割されます。

### 現在

#### 各郵便局

志筑 郵便  
緑 貯金  
五色 保険

各郵便局で各事業の窓口業務、貯金保険の集金業務、郵便の集配業務をおこなっています。

※郵便については、時間外窓口により営業している時間帯があります。

### 3月5日（月）から

#### 各郵便局

志筑 郵便 → 窓口業務だけ、配達は併設される配達センターから  
緑 貯金 → 貯金保険は、窓口業務と集金業務をおこないます。

※郵便の時間外窓口は廃止になります。

各配達センター（志筑、緑、五色の各郵便局に併設されます）

★志筑、緑、五色 配達センターでは、郵便物の集配業務だけをおこないます。

### ■問い合わせ先 洲本郵便局 ☎22-0200

## 献血日程

3月16日（金）10:00～15:30 JA日の出五色丘支店  
3月22日（木）10:00～12:00 13:00～16:00 県洲本健康福祉事務所

# 市民交流センター 水泳教室受講生募集

宇原1788-1  
☎22-1605 (プール)  
☎24-4450 (本館)  
※洲本ケーブルあり

平成19年度も年間を通じて受講する人を募集し、教室を開催します。

**申込期間** 3月11日(日)まで **教室開始日** 4月10日(火)から

**場 所** 市民交流センター ドルフィンプール

**申し込み方法** 指定の申込用紙に必要事項を記入の上、受講料と年会費をそえて、プール受付にてお申し込みください。(印鑑必要)



## コースの紹介

コース名	コース内容	年会費	受講料 (10回分)			
			週1コース	週2コース	週3コース	週4コース
キッズコース	遊び的な要素を取り入れながら、楽しく水に親しんでいきます。	1,500円	7,500円			
ジュニアコース	水泳の基本から、技術の習得・体力の向上・しつけを基本として水泳指導をします。		7,500円			
アクアフィットネスコース	水の特性を利用して、運動不足を解消します。	2,000円	9,000円	12,000円	13,500円	14,500円
フィットネススイムコース	水中運動を中心に泳ぎの基本を習得します。					
成人コース	人との交流を楽しみながら健康の維持増進を図ります。					

## 募集コース

曜日	コース	時間
火	成人 A	10:30 ~ 11:30
	アクアフィットネスA	13:30 ~ 14:30
	キッズ A1	15:45 ~ 16:35
	キッズ A2	16:40 ~ 17:30
	ジュニア A1	16:40 ~ 17:30
	ジュニア A2	17:35 ~ 18:25
	ジュニア A3	18:30 ~ 19:30
水	フィットネススイムB	10:30 ~ 11:30
	成人 B	13:30 ~ 14:30
	キッズ B1	15:45 ~ 16:35
	キッズ B2	16:40 ~ 17:30
	ジュニア B1	16:40 ~ 17:30
	ジュニア B2	17:35 ~ 18:25
	ジュニア B3	18:30 ~ 19:30

曜日	コース	時間
木	成人 C1	10:30 ~ 11:30
	成人 C2	13:30 ~ 14:30
	キッズ C1	15:45 ~ 16:35
	キッズ C2	16:40 ~ 17:30
	ジュニア C1	16:40 ~ 17:30
	ジュニア C2	17:35 ~ 18:25
	ジュニア C3	18:30 ~ 19:30
	成人 C3	19:00 ~ 20:00
	金	アクアフィットネスD
成人 D1		13:30 ~ 14:30
キッズ D1		15:45 ~ 16:35
キッズ D2		16:40 ~ 17:30
ジュニア D1		16:40 ~ 17:30
ジュニア D2		17:35 ~ 18:25
土	成人 D2	19:00 ~ 20:00
	ジュニア E3	18:30 ~ 19:30

☆申込期間中の受付時間は、午前10時から午後5時です。ただし、月曜日は休館日です。

☆詳しい日程はお問い合わせください。

☆受講料は年4回で、口座振替での支払いもできます。ただし、第1回目は申込時にプール窓口での支払いとなります。第2回目以降は(6月)、第3回目(9月)、第4回目(12月)を予定しています。

☆年会費は大人2,000円、小人(中学生以下)1,500円で、申込時に申し込んでください。

☆いったん、納入された年会費・受講料はお返してできません。

☆休会する場合は、必ず期日までに休会届を提出してください。

☆期日までに受講料の支払いのない人は、休会したとみなします。

## 県立青雲高等学校 平成19年度入学生募集

**対象** 県内に在住か通勤している人で義務教育を修了した人。

**特徴** 年齢に関係なく出願でき、学習は教科書と学習書を参考に自宅で自学自習し、レポートを提出して添削を受ける。毎月2回(日曜日から月曜日)登校し面接指導(スクーリング)を受ける。修了すれば、働きながら高校卒業の資格を取得できる。

スクーリングは協力学校の柏原高校か洲本実業高校で実施。

■**修業年限** 3年以上

■(通信制課程・単位制)

■**授業料** 年間約4万円

■**募集締切**

2月26日(月)必着

■**面接日**

3月4日(日)、5日(月)

■**願書の請求** 直接左記へ取りに行くか、A4判の返信用封筒に140円切手を貼り、宛名を明記のうえ左記へ郵送する。

■**申込・問い合わせ先**

県立青雲高等学校

〒653-1082

神戸市長田区池田谷町2-15

☎078[64]4200

☎078[64]4200

☎078[64]4200

☎078[64]4200

☎078[64]4200



# 文化体育館トレーニングルーム

## 運動教室 特別1か月体験参加者募集



春に向けて、身体を動かすには最適な季節となりました。  
草木の芽吹きにあわせ、身体も目覚めさせてあげましょう。  
春からの運動習慣を目指し、1か月体験参加者を募集します。



- ◆週1回のスクール方式で専属講師の指導のもとに、健康維持・増進をめざす簡単健康運動クラスです。
- ◆参加料金：3,000円/4回
- ◆1回だけの体験参加(1,000円)も可能です。※要予約

教室名	開講曜日・時間	内 容	開講日(3月)
健康体操教室	月曜日13:30~15:00	運動が初めての人、健康診断等で運動をすすめられた人、マシンを使用したトレーニングが不安な人を対象にした運動不足解消、生活習慣病(メタボリックシンドローム)・骨粗しょう症予防を目的とした簡単運動教室です。	5日、12日 19日、26日
太極拳教室	水曜日10:15~11:45	中国流ラジオ体操『練功十八法』や古来の武術を取り入れた『太極拳』を用い、ゆっくりとした動きで全身を動かす教室です。初めての人でも基本動作の習得から徐々に上達することができます。	7日、14日 21日、28日
ボディヒーリング教室	木曜日13:30~14:30	太極拳、ヨガ、ピラティスをアレンジし、ゆったりとした動きの中で全身、特に身体の中心部である腹筋、背筋等のエクササイズをしていきます。 心肺機能にかかる負担を少なく、ゆったりとした動作なので、年齢・性別・運動経験を問わず参加できます。 呼吸法と動きを合わせ「こころ」と「カラダ」の調和を図ることが出来ます。	1日、8日 15日、22日
	金曜日19:30~20:30		2日、9日 16日、23日
ヨガ教室	木曜日19:30~20:30	ヨガの様々なポーズを用いた、姿勢改善やリラクゼーション効果の高いプログラムです。	1日、8日 15日、22日
	金曜日13:30~14:30		2日、9日 16日、23日

### トレーニングルーム利用者も同時募集

あなたも健康づくりへの第一歩を踏み出してみませんか？

■定期利用(1か月間)：4,000円 ■都度利用(1日)：600円

☆定期利用は1か月間、マシンジムと週40本以上のバラエティ豊かなスタジオプログラムが全て使用・参加可能です。さらに体力測定・個人カウンセリングにて、あなたに最適な運動メニューを作ります。



[申込・問い合わせ先] 文化体育館トレーニングルーム ☎22-6726

## 飲酒運転は犯罪です

-----市役所 人権推進課-----

関係者の人生を台無しにします  
軽い気持ちの1杯が大きな代償となる飲酒運転をやめ、  
安全で快適な交通社会を目指しましょう！



# 図書館だより

## ■新着図書（\*最近受け入れた図書の一部です。）

**洲本図書館** <☎22・0712>  
<http://www.library.city.sumoto.hyogo.jp/>  
 一般図書

- 日本全国おもしろユニーク博物館・記念館 - 新人物往来社
- あなたの「運命の人」がわかる本 ———— 宮城 悟
- 戦国時代用語辞典 ———— 外川 淳
- 行政法判例集 ———— 大橋洋一
- 働くママ&パパの子育て110の知恵 - 保育園を考える親の会
- 娘のアトピーをハーブで治した! ———— 鈴木伸幸
- 操縦マニア! ———— 三推社出版部
- 山菜見極め図鑑 ———— 大海 淳
- Zizou! ———— 学習研究社
- まいにち薔薇いろ ———— 田辺聖子

### エッセイ・小説

- おんぶにだっこ ———— さくらももこ
- たいのおすそ分け ———— 林家たい平
- 長い散歩 ———— 安藤和津
- 14才の母 ———— 幻冬社
- きょうの私は、どうかしている ———— 越智月子
- モノレールねこ ———— 加納朋子
- たったひとつの恋 ———— 北川悦吏子
- 危険な遊び ———— 西村京太郎
- 匂いの記憶 ———— 日向 蓬
- 風は山河より 第1巻、第2巻 ———— 宮城谷昌光

### こどもの本

- 地図大探検 ———— 藤子不二雄F
- NHK\*週刊子どもニュース'06 — 日本放送協会
- 星と星座の大常識 ———— 安廷尚文
- ぜんぶわかるサイレンカーものしりずかん — 中井精也
- 恋するトンザエモン ———— 小野靖子
- ぼく、イルカのラッキー ———— 越水利江子
- ウサギが丘のきびしい冬 ———— ロバート・ローソン
- くまのしんぶんきしゃ ———— こんのひとみ
- ますだくんのランドセル ———— 武田美穂
- ひとつすこしたくさん ———— トム・スローター

## ■行事のお知らせ

### 洲本図書館

- いっしょにおはなし会（0～3歳児対象）  
3月7日(水)、3月17日(土) 11:00～
- おはなし会（3～6歳児対象）  
3月10日(土)、3月24日(土) 14:00～
- もっとおはなし会（小学生対象）  
3月10日(土)、3月24日(土) 14:30～
- おりがみ教室 3月3日(土) 14:00～
- つくってあそぼう! 3月18日(日) 14:00～

※「おりがみ教室」、「つくってあそぼう!」は定員40人。参加申込は前日まで。

**五色図書館（えるる五色）** <☎32・1693>  
<http://goshiki.library.city.sumoto.hyogo.jp/>  
 一般図書

- 魔法の3分整理術 ———— 和田茂夫
- マグダラのマリアによる福音書 - カレン・L.キング
- 時代考証おもしろ事典 ———— 山田順子
- 跳び箱ができる! 自転車に乗れる! ———— 下山真二
- 老いのヒント ———— 野末悦子
- 仰天列車 ———— 藤崎一輝
- 通販のしくみ ———— 中村あつ子
- 海峡のアリア ———— 田 月仙
- 柳沢桂子いのちのことば ———— 柳沢桂子

### エッセイ・小説

- トリックスターから、空へ ———— 太田 光
- 地球の息 ———— 立松和平
- 本の気つけ薬 ———— 出久根達郎
- 熱血ボンちゃん膝栗毛 ———— 山田詠美
- 30歳からハッピーに生きるコツ ———— 横森理香
- エスケイプ/アブセント ———— 絲山秋子
- 警察庁から来た男 ———— 佐々木譲
- われら猫の子 ———— 星野智幸
- 親切なおばけ ———— 若竹七海
- 閃光のパナマ ———— 横山信義

### こどもの本

- 仕事のつながり、仕事のしくみ ———— 大谷猛夫
- ツシマヤマネコのひみつを追え! ———— 大塚菜生
- 恋するトンザエモン ———— 小野靖子
- 365まいにちペンギン ———— ジョエル・ジョリヴェ
- ねぼすけちゃーぼ ———— 田原ウーコ
- ショベルカーのスクープくん - デイビッド・ワトビッツ

### ヤングアダルト図書

- 12歳からの人生論 ———— 多湖 輝
- “学生”になる! ———— 浦上昌則
- 世界の遺児100人の夢 ———— あしなが育英会
- お年玉殺人事件 ———— 都筑道夫
- 恋人とその弟 ———— 仁木悦子
- 旋風天戯 ———— 瀬川貴次

### 五色図書館

- おはなし広場 3月10日(土) 13:30～
- えるる倶楽部（絵本などの読み聞かせ）  
<毎週土・日曜日 11:00～、14:00～>  
※変更の場合あり

## ■図書館カレンダー

2 月							3 月						
日	月	火	水	木	金	土	日	月	火	水	木	金	土
18	19	20	21	22	23	24					1	2	3
25	26	27	28				4	5	6	7	8	9	10
							11	12	13	14	15	16	17
							18	19	20	21	22	23	24
							25	26	27	28	29	30	31

開館時間 午前10時～午後6時

- 両図書館休館日
- 洲本図書館休館日
- 五色図書館休館日

※五色図書館では、蔵書点検期間のため2月28日(水)～3月6日(火)は休館します。



## 園内もよおしスケジュール

2/25~3/20

〈2月〉

25日	
26日	
27火	(朝)ビーズ教室(干支) (中)メンズデー
28水	(朝)シャドウボックス教室・お料理教室

〈3月〉

1木	(朝)いちご狩り体験スタート (中)キッズデー
2金	(中)レディースデー
3土	ひなまつり
4日	(朝)ケナフの染色体験
5月	
6火	(中)メンズデー
7水	
8木	(中)(朝)(G)(休) 休館日
9金	(中)レディースデー
10土	(朝)エコクラフト教室 型染め体験(桜のタペストリー)
11日	(朝)ビーズ教室(キャラクター) シルバークレイ教室
12月	
13火	(朝)ビーズ教室(干支) (中)メンズデー
14水	ホワイトデー (中)女性のお客様に粗品プレゼント (朝)御殿手まりづくり教室 シャドウボックス教室
15木	(中)キッズデー
16金	(朝)ビーズ教室(キャラクター)・シルバークレイ教室 (中)レディースデー
17土	
18日	(朝)エッグクラフト教室
19月	
20火	(朝)ツールペイント教室 (中)メンズデー

(朝)3月の体験メニューは変更になることもありますので、お問い合わせください。

(浜)浜千鳥 (ゆ)ゆ〜ゆ〜ファイブ  
(夢)夢工房 (G)GOGOドーム  
(菜)菜の花ホール (茶)おふさ茶屋  
(洋)洋ランセンター

◆型染め体験(桜のタペストリー)  
桜の花びらを型染めしたタペストリーづくりです。和風のインテリアとして

## 夢工房から

春の味覚『いちご狩り体験』が3月上旬からスタート。甘くてジューシーな摘みたてのいちごを食べてみませんか。小さなお子様でも楽しく体験できます。(5月中旬まで)  
◇問い合わせ先 洋ランセンター

## 洋ランセンターから

\*\*\*\*\*  
**ウェルネスパーク五色**  
 (高田屋嘉兵衛公園)  
**ウェルネス**  
**通 信**  
<http://www.takataya.jp/>  
 \*\*\*\*\*

●とき 3月25日(日)

《雨天の場合は4月8日(日)に延期》

五色菜の花まつり  
特産品の販売やフリーマーケット、キャラクターショーなど、ご家族揃ってお楽しみください。

## イベント予告

◇問い合わせ先 夢工房

●とき 2月27日(火)・3月13日(火)

◆ビーズ教室(干支のビーズ人形)  
ビーズでかわいいう「干支」を作ってみませんか。毎月作ると12月で十二支すべてが揃います。

●体験料 1,900円

●とき 3月10日(土)  
午後1時30分



●とき お部屋に飾ってみませんか。

## 夢工房体験メニュー ☎33-1540

2/27・3/13	ビーズ教室(干支)	●時間▶10:00~ ●料金▶2,500円~(材料費込) ●締切3日前
2/28・3/14	シャドウボックス教室	●時間▶10:00~ ●料金▶800円(材料費別) ●締切3日前
2/28	お料理教室	●時間▶10:00~ ●料金▶1,500円程度 ●締切3日前
3/4	ケナフの染色体験	●時間▶13:30~ ●料金▶1,200円(材料費込) ●締切2日前
3/10	エコクラフト教室	●時間▶10:00~ ●料金▶1,500円(材料費込) ●締切3日前
3/10	型染め体験(桜のタペストリー)	●時間▶13:30~ ●料金▶1,900円(材料費込) ●締切2日前
3/11・3/16	ビーズ教室(キャラクター)	●時間▶10:00~ ●料金▶2,500円(材料費込) ●締切3日前
3/11・3/16	シルバークレイ教室	●時間▶13:30~ ●料金▶2,500円~(材料費別) ●締切3日前
3/14	御殿手まりづくり教室	●時間▶13:30~ ●料金▶1,400円(材料費別) ●締切1週間前
3/18	エッグクラフト教室	●時間▶10:00~ ●料金▶2,500円(材料費込) ●締切3日前
3/20	ツールペイント教室	●時間▶10:00~ ●料金▶2,000円(材料費込) ●締切3日前

■浜千鳥 ☎33-1600 ■夢工房 ☎33-1540 ■ゆ〜ゆ〜ファイブ ☎33-1601  
 ■菜の花ホール ☎33-0354 ■GOGOドーム ☎33-0343 ■洋ランセンター ☎33-0261

**御食国** 淡路ごちそう館 **御食国** (みけつくに) 広告

★御食国の持帰り弁当・オードブル  
 1,500円 税込よりご予算に応じてお献立。  
 ※ご注文は前日までにお願いいたします。  
 (オードブルは4名分より承ります)

メインホールで貸切パーティーを!  
 50名~200名まで各種パーティーにご利用いただけます。

歓迎宴会、法事などの会費。  
**大切なお客様のおもてなしに。**  
**御食国おまかせコース**  
 お一人様 ¥3,500より  
**法事会席コース**  
 お一人様 ¥5,000より

<定休日> 第二、第三の水曜日  
 貸切等の事情により上記定休日以外でも一般営業をお休みする場合がございます。 TEL 26-1133

広告 **お知らせ** 

**洲本パールライン**

**4月1日から運航休止**

ご予約・お問い合わせ ☎23-1444

## 市民相談

名称	とき	ところ	問い合わせ先
法律相談(電話による予約制)	3/7(水)・3/22(木)	総合福祉会館	人権推進課(本庁舎) ☎22-3321(代表)
行政相談	3/14(水)		
法律・人権・行政相談	3/14(水)	五色中央公民館	市民生活課(五色庁舎) ☎33-0161(直通)
司法書士による 無料法律・登記相談(予約制)	3/20(火)	洲本総合庁舎	司法書士野口泰嗣事務所 ☎26-3123
司法書士による 多重債務者相談(予約制)	3/26(月)		
心配ごと相談	3/2(金) 3/16(金)	総合福祉会館	社会福祉協議会(洲本支部) ☎26-0022
	3/9(金) 3/23(金)	五色地域福祉センター	社会福祉協議会(五色支部) ☎35-1166
人権相談	毎週水曜日	神戸地方法務局 洲本支局 人権相談室	神戸地方法務局 洲本支局 ☎22-0497
家庭児童相談	毎週月・火・木・金曜日	健康福祉館	福祉課(健康福祉館内) ☎22-3332
母子家庭相談	毎週月・水・木・金曜日		
青少年相談	毎週月~金曜日	青少年センター	青少年センター ☎22-4547
カウンセラーによる相談	毎月第2・4火曜日		

## 年金相談

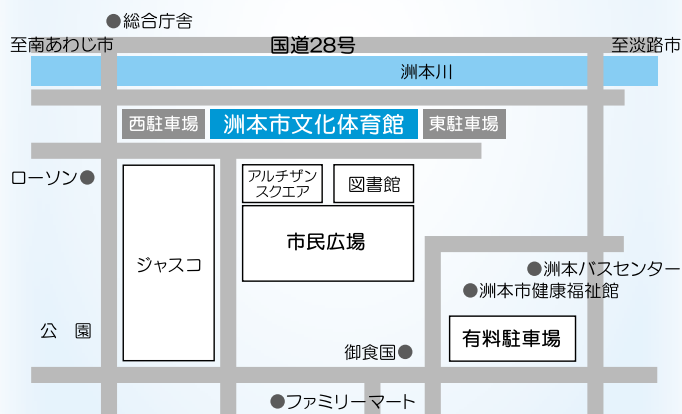
開催日時	相談場所	予約・申込・問い合わせ先
偶数月 毎月第1金曜日 11:00~15:00	南淡公民館	南あわじ市役所 市民年金係 ☎43-5023
奇数月 毎月第1金曜日 10:00~15:00	淡路市役所本庁	淡路市役所 国保年金係 ☎0799-64-0001
毎月第3金曜日 10:30~15:30	洲本市文化体育館	洲本市役所 年金総務係 ☎22-3321(内線254)

※事前に予約が必要となっておりますので、相談日の10日前までにご連絡ください。

※社会保険事務所より後日送付される予約票を、年金手帳などと一緒に相談時にお持ちください。

### 3月から年金出張相談の 会場が変わります!

毎月第3金曜日に開設している、明石社会保険事務所による年金出張相談の場所が、3月16日から洲本市文化体育館会議室に変更となります(相談時間の変更はありません)。



年金相談の予約の申込、問い合わせ先  
市役所市民課 ☎22-3321(内線254)

### 「まちづくりガーデナー・本科コース」

#### 受講生募集

県立淡路景観園芸学校では、植物の栽培・維持管理から花とみどりのまちづくりに関する基礎的、実践的な知識・技術を幅広く学んでいただく「まちづくりガーデナー・本科コース」の受講生を募集します。

- ◆日程 月3日間×10回(延べ年間30日)  
※今回の募集は、4月~9月(延べ15日)の前期分。希望の人は後期分(10月~3月)も優先的に受講可能。
- ◆募集定員 80人(Aグループ:40人、Bグループ:40人)
- ◆受講資格 主に県内に在住・在勤か在学している人。
- ◆受講費用  
▽受講料 15,700円程度(前期分)  
31,400円程度(年間)  
▽傷害保険料 2,000円程度(前期分)  
4,000円程度(年間)
- ◆申込締切 3月12日(月)必着
- ◆申込方法 所定の申込書に必事項を記入のうえ  
下記へ郵送かファックスで申し込む。
- ◆申込・問い合わせ先  
〒656-1726 淡路市野島常盤954-2

### 県立淡路景観園芸学校 普及指導課

☎0799-82-3455 FAX:0799-82-3124  
E-mail: alpha@awaji.ac.jp URL: http://www.awaji.ac.jp



無料クルージング参加者募集

『船の上から春の洲本港を眺めよう!!』  
3月3日(土) 13:00~15:30

- 場 所** 洲本港
- 所有船舶** 日本丸  
ジョイポート南淡路株
- 募集定員** 先着200人(お子様も参加できますが、保護者の監督責任のうえご乗船ください)



※このクルージングは国土交通省の「洲本港景観形成検討調査」の一環として実施します。参加者(中学生以上)にはアンケートへのご協力をお願いします。

- 内 容** 約2時間のクルージング  
デッキからの洲本港展望、こども和太鼓演奏(大野わらじクラブ・光花)、阿波踊り(舞女流華連)、南京玉すだれ(淡路おやこネットワークぼんぼこ)

- 申込締切** 2月24日(土)必着
- 申込方法** 下記項目を記入のうえ、FAX・Eメール・郵送で申し込んでください(電話申込は不可)。  
①参加者全員の氏名と年齢  
②代表者の住所、電話番号、ファックス番号・メールアドレス

**申込・問い合わせ先**  
特定非営利活動法人あわじFANクラブ  
洲本市物部1-7-35 ☎・FAX 24-2076  
E-mail: yumeno-kuni@hotmail.co.jp

淡路島防災フォーラム参加者募集

先人たちの知恵に学び、明日の地域づくりを考えるフォーラムを開催します。

**フォーラム** 2月23日(金) 13:00~17:00

- ▽場 所 洲本市文化体育館(文化ホール)
- ▽内 容 講演:高橋裕(東京大学名誉教授)ほか、パネル討論
- ▽参加費 無 料
- ▽定 員 500人

**意見交換会** 2月23日(金) 17:10~19:00

- ▽場 所 洲本市文化体育館(文化ホール会議室)
- ▽参加費 3,000円
- ▽定 員 100人

**現地見学会** 2月24日(土) 9:00~12:00

- ▽集合同所 淡路県民局(洲本総合庁舎)
- ▽内 容 市内の名所旧跡を巡りながら、災害跡のメッセージを訪ねるバス視察
- ▽参加費 300円(傷害保険料、資料代など)
- ▽定 員 80人

■**申込方法** ファックス、郵送、電子メールで住所、氏名、所属、連絡先、参加希望イベントを明記のうえ、下記へ申し込んでください(定員になり次第、締め切り)。

■**申込・問い合わせ先**  
淡路県民局洲本土木事務所 災害復興事業室  
フォーラム担当  
〒656-0021 洲本市塩屋2-4-5  
☎26-3179 FAX22-7709  
E-mail awajikd@pref.hyogo.jp

健康だより

健康課 保健センター(洲本市健康福祉館内) ☎22-3337  
健康増進課 保健指導係(五色健康福祉総合センター内) ☎33-0596

母子健康手帳交付

内 容		と き	と ころ
母子健康手帳交付 妊婦相談(個別)	洲本会場	2/27(火)・3/6(火)・3/13(火) 3/20(火)	健康福祉館2階
	五色会場	3/6(火)・3/20(火)	五色健康福祉総合センター

マタニティメイト(妊娠期からの相談・教室)

内 容	対 象	と き	と ころ
妊娠経過、妊娠中の栄養、歯科健診 ブラッシング実習、個別相談	妊婦とその家族	2/28(水) 13:30~15:30(受付13:15~)	健康福祉館2階

乳幼児健康診査・相談

事 業 名	対 象	と き	受付時間	と ころ
乳児健康診査	H18年11月生	3/15(木)	12:40~12:50	健康福祉館2階
7か月児相談	洲本会場 H18年7月生	2/28(水)	9:30~ 9:50	健康福祉館2階
	五色会場 H18年8月生	3/14(水)		五色健康道場内
10か月児健康診査	H18年4月生	3/16(金)	12:40~13:00	健康福祉館2階
1歳6か月児健康診査	H17年7月生	3/22(木)		
2歳児相談	H16年12月生	3/14(水)		
3歳児健康診査	H15年12月生	3/8(木)		

※対象者には個別で通知します。

その他の相談(要予約)

事 業 名	と き	と ころ
すくすく子育て相談	洲本会場 3/9(金)	9:30~11:00 健康福祉館2階
	五色会場 3/2(金)	
成人総合健康相談	3/16(金)	10:00~12:00 健康福祉館2階
こころの相談	3/1(木)・3/16(金)	13:30~ 五色健康道場内
筋力アップサークル	2/22(木)・2/28(水)・3/7(水)・3/14(水)	9:30~ アスパ五色



## 三熊梅園

この梅園は洲本城跡にあり、広さ約1,650平方メートル。しだれ梅などを含め約10種類、100本の梅が植えられています。例年2月下旬から3月上旬に見ごろを迎えます。



## 五色洋ランセンター

高田屋嘉兵衛公園内にある洋ランセンターでは、色とりどりに咲く洋ランの販売、そして栽培方法まで相談に応じてくれます。鉢植えされた約5000株の洋ランは、年間通して楽しむことができます。



人口 51,011人  
 男 24,348人  
 女 26,663人  
 世帯 20,096世帯  
 (平成19年2月1日現在)  
 (住民基本台帳による)

本庁舎	本町三丁目4番10号	☎22-3321
五色庁舎	五色町都志203番地	☎33-0160
洲本図書館	塩屋一丁目1番8号	☎22-0712
五色図書館	五色町鮎原南谷59番地	☎32-1693
文化体育館	塩屋一丁目1番17号	☎25-3321
五色台運動公園	五色町鳥飼浦2613番地	☎34-1177

広報すもと 平成19年2月15日発行 編集・発行 洲本市情報政策部広報広聴課  
<http://www.city.sumoto.hyogo.jp>

このコーナーでは、洲本・五色両地域の観光名所などを紹介しています。