

# 広報 すもと

毎月15日発行

2000(平成12年)  
**6**

No.474

平成12年6月15日発行 編集・発行/洲本市役所企画部情報課 〒656-8686 兵庫県洲本市本町三丁目4番10号 0799-22-3321  
人口 42,353人 男 20,213人 女 22,140人 16.048世帯(6月1日現在)



淡路花博  
ジャパンフローラ2000

「洲本市」の日

- 5月19日 -



淡路花博「ジャパンフローラ2000」のふれあいステージで5月19日、「洲本市の日」が開催され、「おまあや」や「淡路島踊り」が披露されました。また、ふれあいステージ隣では、市の名産品の物産展が行われました。次回の「洲本市の日」は7月16日に行われる予定です。



# 電話

健康相談・介護相談に応じます

24時間あんしんサービス

情報通信基盤として、平成8年度から整備を進めてきたケーブルテレビ(CATV)システムは、今年の4月から、市内全域でテレビ放送が視聴できるようになりました。併せて、緊急告知放送システム、CATV電話システムも利用できるようになっています。

このCATV電話システムを生かした新たな福祉サービスとして、このたび「テレビ電話」による相談業務を開始しました。

今月号では、テレビ電話サービスについて、紹介します。

モデル事業として50世帯が対象



顔が見えると安心です

# ケーブルテレビ

## いま行われている あんしんサービス

高齢化、少子化が進むにつれて、介護の問題は、老後のもっとも大きな不安要因となっています。また、実際に介護を行っている人にとっても、家族だけで介護を行うには負担が大きく、困難な現実があります。

このような状況に対応するため、新しい社会保険制度として「介護保険制度」がとられ、四月から運用が始まっています。

この制度は、介護を必要とされる本人や家族の負担を、社会全体で支えあい、利用者の希望に応じた総合的なサービスが受けられることを目的としています。

しかし、介護保険制度ができたとはいえ、高齢夫婦やひとり暮らしの高齢者の人たちにとって、また、そういう人たちと同居を別に

している家族にとっては、必ずしも不安が解消されたわけではありません。

このような不安を少しでも解消し、高齢者の安否確認などの方法として、市では現在、次のような事業を実施しています。

・緊急通報システム事業  
ペンダントの貸与

市が定める条件にあてはまる在宅高齢者の人などに、無線発報機（ペンダント）を貸与し、対象者が緊急時に通報した場合、緊急通報センター（淡路広域消防事務組合）や近隣の協力者の連携で、支援が行われるもの。

・福祉電話貸与事業  
福祉電話の貸与

市が定める条件にあてはまるひとり暮らし老人、身体障害者の人などに、電話を貸与し、安否確認や相談、助言などを行うもの。

・愛の一声運動  
ヤクルトの毎日配達による安否確認

娘が近くにいますが、ひとり暮らしは、夜が不安ですので、このテレビ電話は助かりますね。設置希望についてのお知らせをいただき、早速申し込みました。

## 顔を見て 安心感

市全域には情報通信基盤として、双方向機能をもったCATVケーブルが張り巡らされており、四月からは市内全域で、テレビ放送の視聴とCATV電話が利用できる（ただし、加入者間どうし）ようになっています。

このCATV電話システムを生かして、本年度から新たに、「テレビ電話」による相談業務を始めました。

健康福祉館内にある「洲本市立在宅介護支援センター」とテレビ電話を設置している高齢者宅などを結び、お互いにテレビ画面で顔を見ながら、健康相談や介護保険制度に関する情報などのお問い合わせに心じます。

そして、将来は、実績などを検証しながら、介護支

援センターから定期的に声をかけるシステムや、対象世帯の範囲を広げることなどを検討しています。

相談業務には、在宅介護支援センターに常駐する二名の職員があたり、夜間と土・日・祝日など健康福祉館が休みの日は社会福祉法人に委託し、二十四時間体制でサービスを行います。

相手の顔がテレビ画面に映し出され、お互いに顔を見ながら会話のできるこのサービスは、高齢のひとり暮らしの人たちなどにとっては、不安解消の一助になるものと期待されています。

・簡単なテレビカメラの操作ができる介護保険制度における要支援から要介護2ぐらいまでの高齢者

ただし、当分の間は、七十歳以上のひとり暮らしで、介護保険制度の要支援以上の認定を受けた五十世帯を対象に、モデル事業として実施します。

機器（テレビ電話）については、市が対象者に無償で貸与します。また、通話料は、CATV電話を利用するため、無料となります。

現在、CATVに加入していない人でも、テレビ電話の設置要件にあてはまる場合は、取り付けることができます。

なお、CATVへの加入に当っては、各種減免制度もありますので、詳しいことは、健康福祉館内の「介護福祉課」へお問い合わせください。（22・3321）

## 五十世帯が対象

機器・無償貸与  
通話料・無料

テレビ電話を設置する要件を、概ね次のとおり想定しています。

・CATVに加入している



品川 はじめ さん  
(矩 口)

娘が近くにいますが、ひとり暮らしは、夜が不安ですので、このテレビ電話は助かりますね。設置希望についてのお知らせをいただき、早速申し込みました。



武田 うめの さん  
(上内膳)

ひとり暮らしなので、画面に相手の人の顔が見えると、安心します。夜中などに困った時、利用させていただきたく思います。電話をかけるだけなので、思っていたより簡単ですね。



市立在宅介護支援センター  
所長 原 はる子さん(右)  
社会福祉士  
河上 和弘さん(左)

初めての試みなので、色々な面で検討しなければなりません。利用者の皆さんに喜んでいただけるサービスに努めたいと思います。介護の相談など、大いにご利用ください。

【お詫びと訂正】

5月号広報 = 4ページ(右下)に掲載した介護保険料の記事のなかで次のとおり誤りがありましたので、お詫びして訂正します。(誤)40~60歳の介護保険料 (正)40~65歳未満の介護保険料



# 自然と歴史と人々の輝く街の創造を目指して

## 官・民連携でまちづくりを推進

かつて市の中心部として栄えた市街地の空洞化が全国的な傾向として深刻化しています。本市の中心市街地でも、集客力や商業機能の低下など同様の傾向が見られます。

今回、市や地元商店街などが昔の賑いを取り戻そうと、中心市街地活性化のため取り組んでいる概要についてお知らせします。

郊外型の大型店舗の増加や消費者動行の変化などにより、市中心部の居住人口の減少や商店街の空き店舗化が全国的に増加しています。このように、空洞化の進行している中心市街地の活性化を図るため、平成十七年七月「中心市街地における市街地の整備改善及び商業等の活性化の一体的推進に関する法律」が施行されました。この法律は、地域の創意やアイデアを活かし「市街地の整備改善」「商業等の活性化」を柱として総合的、一体的にまちづくりを展開しようとするものです。

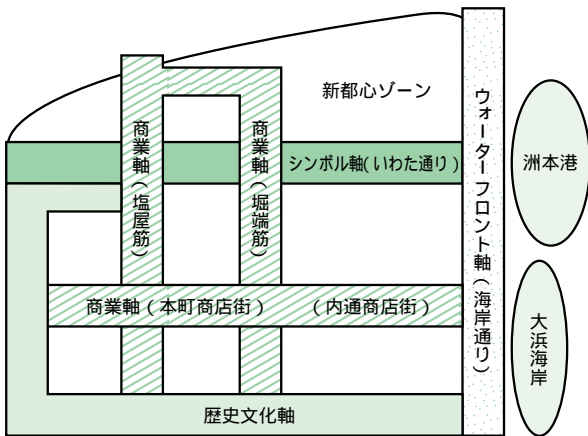
洲本市では、平成十年五月から洲本商工会議所市街

地活性化委員会と共に、この法律に定める中心市街地を旧松の内地区（内町・外町）約百五十軒と定め、具体的な中心市街地の活性化方法を検討しました。そして、行政が受け持つ整備改善計画と市街地商店街の商業の活性化計画を、洲本市中心市街地活性化基本計画」としてまとめ、平成十年十二月に国へ提出しました。

その基本方針は、中心市街地をシンボル軸・商業軸・歴史文化軸・ウォーターフロント軸の四つの都市軸に分け、それぞれの軸に対して地区の特性を生かした整備を行うというものです。また、事業の核の一つとなるのは、製販一体型施設

なるのは、製販一体型施設

### 中心市街地の4つの都市軸



「職人工房アルチザン・スクエア（仮称）」旧力ネボウ綿糸工場跡のボイラー室のレンガ壁を利用し、真珠核や陶磁器、ガラス細工などの製造販売と体験工房室が設けられる予定です（来春完成予定）。

シンボル軸 いわた通りをシンボル軸として位置づけ、本市の顔となるシンボル性豊かな沿道景観などの整備を図ります。

商業軸 本町商店街（外通線）、内通商店街（内通線）、堀端筋、塩屋筋を延長した道路沿道を商業軸として位置づけ、既存商店街の活性化を図るとともに、賑わいの軸としての機能形成を目指します。また、新都心ゾーンの大型商業施設とのネットワークを図ります。

歴史文化軸 洲本城周辺や下屋敷、寺町を歴史文化軸として整備します。

ウォーターフロント

軸 炬口漁港から洲本川河口、大浜海岸に至る区間を、海に親しむウォーターフロント軸として、親水性や景観を重視した沿道整備を図ります。

### 中心市街地の賑いを再び

#### TMO構想まとめ

活性化策の基本計画となるのがTMO構想（中小小売商業高度化事業構想）で、本市では洲本市街地活性化センター（TMO）が、洲本市商業タウンマネージメント計画」として本年四月にまとめました。市は、この内容が市の基本計画の内容に照らし適切と認めため五月十七日、中心市街地活性化法に基づく認定を行いました。この認定を受けて洲本市街地活性化センターでは、本格的に事業を推進していきます。この事業については、国からの助成金のほか、無利子融資や税制措置など多くの支援が受けられます。

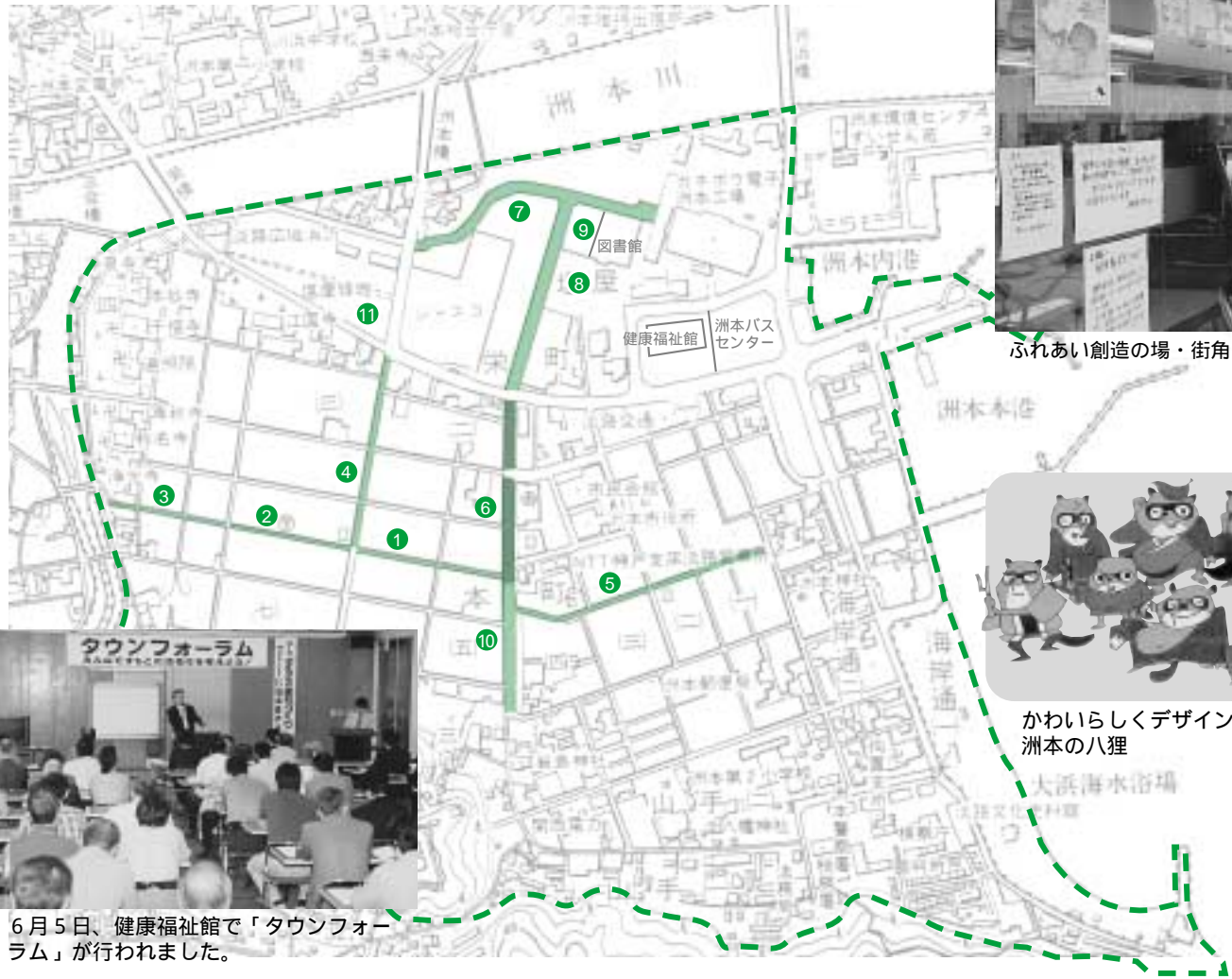
計画では、大型店増床に係る市内事業者の出店問題も円満な解決がなされたことから、大型店や職人工房のある新都心とオールドタウン（旧城下町）の共存、

歩いて楽しい街づくりなどを理念に、商業活性化のための事業を行う内容となっています。

洲本温泉の外湯計画、洲本市に伝わる柴右衛門タヌキの民話をもとにした「八狸やだぬき」による市街地の回遊促進が計画されています。また、買い物客の憩いの場となる「街角さろん」の設置や市民トイレもてなしのまちづくり）などは、すでに実施されています。その外計画されている事業は、次のとおりです。

#### TMOとは

TMO（Town Management Organization）は、まちづくりを運営・管理する機関のことです。中心市街地全域を一つのショッピング・モールと見立て、業種の構成、店舗・テナントの配置、基盤整備とソフト事業などを総合的に調整し、計画的な整備を推進します。本市では本年五月、洲本商工会議所が主体となり設立された「洲本市街地活性化センター」がTMOとして、中心市街地活性化のためのまちづくりを進めていきます。



ふれあい創造の場・街角さろん事業

かわいらしくデザイン化された  
洲本の八狸

6月5日、健康福祉館で「タウンフォーラム」が行われました。



中心市街地活性化の核となる「職人工房」の完成イメージ図

### 商業の活性化のために行われる事業

- 本町5・6商店街アーケード改修事業
- 本町5・6商店街ファサード整備事業
- 本町7丁目商店街アーケード改修・カラー舗装事業
- 本町8丁目商店街アーケード改修事業
- 塩屋筋商店街アーケード改修事業
- 内通商店街街路灯整備事業 / 内町駐車場整備事業
- 堀端筋商店街歩道整備（カラー舗装、街路灯、ファサード整備事業）
- 空き店舗等活用事業（テナントミックス事業）
- 外湯プロジェクト
- まちなか拠点と宿泊施設整備
- 物産館プロジェクト
- 本町5・6商店街共同施設整備
- もてなしのまちづくり事業・市民トイレ整備事業（整備中）
- ふれあい創造の場・街角さろん事業（整備済）
- 光の街プロジェクト イベント事業
- 中心市街地サイン整備事業
- コミュニティバス運行事業
- 国生み神話ゆかりのまちづくり事業
- 柴右衛門狸ほか洲本の八狸（やだぬき）によるまちおこし事業
- 商店街情報化対策事業
- 観光案内・うまいもの屋マップ整備事業
- 情報産業育成事業
- タウンミーティング事業

### 市街地の整備改善のための事業

- 物部曲田塩屋線街路整備事業
- 塩屋1、2号線道路整備事業
- ウォーキングトレイル事業・公民館線
- ウォーキングトレイル事業・三熊山線
- 電線類地中化事業・物部曲田塩屋線
- 電線類地中化事業・洲本南淡線
- 堀端筋歩道整備事業
- 洲本川親水ゾーン整備事業
- 市民広場公園整備事業

### 都市型新産業育成のための事業

- 製造販売一体型施設整備事業
- 「職人工房アルチザン・スクエア（仮称）」
- 地域農畜水産物販路拡大事業

### その他の事業

- マルチメディア街中にぎわい創出事業（整備済）
- 洲本地方合同庁舎の整備事業（塩屋緑地）
- 市民ギャラリー整備事業
- 情報産業整備事業



# リサイクル!

## ボトルの回収

とき 毎月第4木曜日

ところ 中央公民館など  
市内9か所



ペットボトル



スチール缶



アルミ缶



びん(無色と茶色以外)



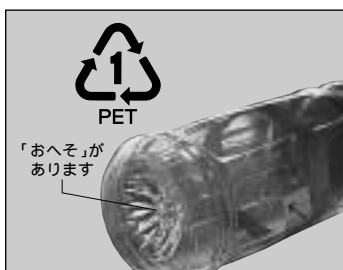
びん(茶色)



びん(無色)



キャップを外し、軽くすすいで水切りしてください



飲料用、酒類用、しょう油用のペットボトルのみを回収します

### 大切な資源をゴミにしないために

市では、これまでごみの減量化や再資源化のため、平成六年七月から「指定ごみ袋」によるごみ収集を開始、リサイクルセンター「みつあい館」(平成八年完成)では、新聞や雑誌、缶類などの資源ごみの回収を行ってきました。さらにリサイクル社会を推進するため、七月からびんや缶、ペットボトルを市内九か所回収します。

ガラスびんや缶、ペットボトルなどはリサイクルによって新しい製品に生まれ変わることができます。ほかのごみと一緒にしないで、きちんと分別して、資源ごみ回収にご協力ください(持ち込みのための袋類については、特に指定しません)。

### 回収する資源ごみは6種類

資源ごみとして回収するのは、アルミ缶 スチール缶 びん(無色)

びん(茶色) びん(無色か茶色以外) ペットボトルの六種類です。

飲みかすや残量がないことを確認して、必ず水で軽くすすいでから出してください。

#### 缶類

対象は、アルミ製とスチール製の飲料缶です。リサイクルによって、スチール缶は建設資材などに、アルミ缶は新しいアルミ缶や車のエンジンなどに生まれ変わります。缶のボディに記載されている「スチール」「アルミ」のリサイクルマークを目印に分別して出してください。

#### ペットボトル

飲料用、酒類用、しょう油用のボトルとして利用されているものを回収します。リサイクルによって、文房具や包装材、コンテナなどのプラスチック製品のほか、シャツやエプロンなどの衣類にも再生されます。

#### びん類

飲料用、食品用のびん類

#### 回収日

ふたは材質が違いますので、必ずして出してください。

毎月第四木曜日が回収日です。回収日の午前七時から正午までに出してください。また、リサイクルセンター「みつあい館」では、常時受け付けています(ただし月曜日・祝日は休館)

毎月第4木曜日が回収日です(来年3月までの回収日)

月	12年	13年	13年	13年	13年	13年	13年	13年	13年
回収日	7月	8月	9月	10月	11月	12月	1月	2月	3月
	27	24	28	26	23	28	25	22	22

# ごみにしないで

## 7月から缶・びん・ペット を始めます



ペットボトルを再利用した花瓶や小物入れ

現代社会は物質的に大変豊かになり、私たちは便利で快適な生活を送っています。しかし、その反面、大量に捨てられるごみによって、大切な資源が無駄遣いされ、地球環境も汚染されています。

これからは、不要になったものも、ごみにしないで再利用する時代です。

### 古紙類の集団回収にご協力を

新聞紙や段ボール、雑誌類などは、地域の集団回収をご利用ください。

そのほか、市ではごみ減量化推進のため、生ゴミ処理機等設置助成の制度もあります。

### リサイクルについての法律 容器包装リサイクル法

正式名称は「容器包装に係る分別収集及び再商品化の促進等に関する法律」。びんや缶、紙、プラスチックなどの容器包装材のリサイクルについて、消費者、市町村、事業所の役割を次のように定めています。

消費者 分別収集への協力

市町村 分別収集

事業所 再商品化

### 家電リサイクル法

来年四月からテレビ、冷蔵庫、洗濯機、エアコンについて、製造メーカー・小売店・消費者が協力して製品をリサイクルすることを義務付けています。不用になったテレビなどは家電小売店などに引き渡し、リサイクルに必要な費用を消費者に負担していただくことになります。



**回収場所**  
市内の九か所まで回収します。回収場所には、回収ボックスを設置していますので、それぞれ決まったボックスに入れてください。

中央公民館	山手三丁目3・2
リサイクルセンター「みつあい館」	栄町四丁目3・28
物部コミュニティ消防センター	上物部二丁目3・11
千草公民館	千草甲221・7
加茂コミュニティ消防センター	下内膳8・1
大野コミュニティ消防センター	大野123・6
中川原公民館	中川原町中川原907
安乎公民館	安乎町中田11・2
由良支所	由良二丁目6・19



図書館ではリサイクルの本などもそろえています。



アイデアで楽しいリサイクルを

# 梅雨期・台風期に備えて防災対策は大丈夫？ 6月は「土砂災害防止月間」

「豊かなむらを災害から守る月間」です

梅雨期に入り、これから本格的な雨のシーズンを迎えます。大雨や台風による暴風雨などは、各地で大きな被害をもたらします。これらの災害発生が予測される時、市では災害対策（警戒）本部を設置、気象情報を収集し、県や消防など防災機関と連絡を取りながら被害が最小限になるよう努めます。市民の皆さんも、

日ごろから災害が発生した場合の対策や避難場所などを家族全員で確かめておきましょう。市内の避難場所は次のとおりです。

詳しくは、市役所総務部総務課（ 22・3321 内線226 ）へ。

## 避難場所一覧表

☎ NTT ☎ CATV

名 称	場 所	電話番号	☎	☎	名 称	場 所	電話番号	☎	☎
1 福祉会館	山手2丁目	26-0022	○	○	31 加茂小学校	下内膳	22-0710	○	○
2 洲本第二小学校	山手2丁目	22-2631	○	○	32 加茂コミュニティ消防センター	下内膳	23-0747	○	11月 設置予定
3 青少年センター	山手1丁目	22-4547	○	○	33 上加茂公会堂(安心コミュニティプラザ)	上加茂	23-0053	○	○
4 小路谷公会堂	小路谷	24-2198	○	○	34 桑間会館	桑間1丁目	22-1282	○	○
5 健康福祉館	港1番地	22-3321	○	○	35 下加茂会館	下加茂	23-1934	○	○
6 市民会館	本町3丁目	22-1315	○	10月 設置予定	36 中川原小学校	中川原町	28-0118	○	○
7 洲本市役所	本町3丁目	22-3321	○	○	37 中川原中学校	中川原町	28-0023	○	○
8 洲本中央公民館	山手3丁目	22-1280	○	○	38 安坂集会所	中川原町	28-0476	○	○
9 洲本保育所	栄町3丁目	22-0863	○	○	39 中川原公民館	中川原町	28-1024	○	○
10 外町コミュニティ消防センター	栄町4丁目	22-3397	○	11月 設置予定	40 安心コミュニティプラザツ石公会堂	中川原町	28-1688	○	○
11 洲本第一小学校	宇山1丁目	22-4474	○	○	41 三木田コミュニティプラザ	中川原町	18-1248		○
12 洲浜中学校	塩屋2丁目	22-2461	○	○	42 安乎小学校	安乎町	28-0012	○	○
13 コミュニティプラザ塩屋会館	塩屋	24-2844	○	○	43 安乎中学校	安乎町	28-0011	○	○
14 炬口公民館	炬口1丁目	22-6647	○	○	44 安乎公民館	安乎町	28-0007	○	○
15 母子生活支援センター	炬口2丁目	22-0209	○	11月 設置予定	45 安心コミュニティプラザ浜公会堂	安乎町	28-1668	○	○
16 デイサービスセンターうしお	炬口2丁目	25-5161	○	○	46 直田コミュニティプラザ	安乎町	18-0653		○
17 市民体育館(スポーツセンター)	物部3丁目	22-6634	○	○	47 安心コミュニティプラザ中田公会堂	安乎町	18-0570		○
18 青雲中学校	物部3丁目	22-2627	○	○	48 安心コミュニティプラザ古宮公会堂	安乎町	18-0541		○
19 洲本第三小学校	物部1丁目	22-2531	○	○	49 安心コミュニティプラザ南公会堂	安乎町	18-0695		○
20 安心コミュニティセンター本村会館	物部1丁目	24-6554	○	○	50 納会館	納	24-2830	○	
21 物部コミュニティ消防センター	上物部2丁目	22-2656	○	11月 設置予定	51 鮎屋多目的集会所	鮎屋	24-0801	○	
22 仲津コミュニティプラザ	津田	24-3981	○	○	52 由良小学校	由良3丁目	27-0049	○	○
23 安心コミュニティプラザ仲山水公会堂	上物部1丁目	24-6633	○	○	53 由良中学校	由良	27-0122	○	○
24 千草公民館	千草	23-0516	○	○	54 由良支所	由良	27-1221	○	○
25 千草保育所	千草	22-6600	○	○	55 由良公民館	由良	27-2167	○	7月 設置予定
26 大野小学校	大野	22-0711	○	○	56 天川クラブ	由良町天川	27-1365	○	
27 大野コミュニティ消防センター	大野	23-2125	○	11月 設置予定	57 内田コミュニティプラザ	由良町内田	27-2241	○	○
28 大野公民館	大野	24-3602	○	○	58 上灘小学校	上灘	29-0107	○	○
29 コミュニティプラザ宇原公館	宇原	24-5324	○	○	59 畑田分校	上灘	29-0087	○	○
30 安心コミュニティプラザ戒ヶ丘会館	宇原	24-3955	○	○					

電話欄で 印は、使用可能です。

自主避難される場合は、事前に市役所総務課（ 22・3321 ）まで連絡してください。



# ケーブルテレビで どんどん広がる交流の輪

ケーブルテレビの加入世帯は5月末現在、11,000件を越え、加入率も約70%となりました。この内、約8割の人がケーブル電話を設置し利用しています。

市では、CATV公衆電話の設置やテレビ電話での福祉事業(2~3頁参照)など、さらにサービスの充実を行っていきます。

## 由良・上灘地区の皆さんへ

ケーブルテレビ加入申し込み特別減免期間は、6月30日までです。この期間を過ぎると加入金が必要です。まだ、ケーブルテレビに加入していない人は、早めに申し込みをお願いします。

## インターネットサービス 6月スタート

CATVを活用したインターネット実験サービスを6月から始めています。毎月2,500円の利用料金で電話料は不要です。

詳しくは、市役所企画部情報課へお問い合わせ下さい(22・3321)。

## 電話帳を作製します

ケーブル電話加入者の電話帳を作製し、皆さんの家庭に配布します(11月予定)。また、CATV公衆電話を順次設置していきます。なお、5月末現在、市の施設などでケーブル電話が利用できる施設は次のとおりです。

## CATV電話が設置されている主な市の施設

名 称	電話番号	名 称	電話番号	名 称	電話番号
市 役 所	22-3321	安 坂 集 会 所	28-0476	洲 本 第 一 小 学 校	22-4474
由 良 支 所	27-1221	リサイクルセンターみつあい館	26-1153	洲 本 第 二 小 学 校	22-2631
安 乎 連 絡 所	28-0007	洲 本 中 央 公 民 館	22-1280	洲 本 第 三 小 学 校	22-2531
中 川 原 連 絡 所	28-1024	由 良 公 民 館	27-2167	加 茂 小 学 校	22-0710
上 灘 出 張 所	29-0111	中 川 原 公 民 館	28-1024	大 野 小 学 校	22-0711
情報交流センター	26-0666	安 乎 公 民 館	28-0007	上 灘 小 学 校	29-0107
健 康 福 祉 館	22-3321	加 茂 公 民 館	24-4783	畑 田 分 校	29-0087
エトワール生石	25-7033	大 野 公 民 館	24-3602	中 津 川 分 校	18-1384
総 合 福 祉 会 館	26-0022	千 草 公 民 館	23-0516	由 良 小 学 校	27-0049
由良総合福祉センター	27-0146	淡路文化史料館	24-3331	中 川 原 小 学 校	28-0118
訪問看護ステーション	26-0554	ス ポー ツ セ ン タ ー	22-6634	安 乎 小 学 校	28-0012
休日等応急診療所	24-6340	陸 上 競 技 場	23-1716	洲 浜 中 学 校	22-2461
デイサービスセンターうしお	25-5161	野 球 場	22-6792	青 雲 中 学 校	22-2627
洲 本 保 育 所	22-0863	青 少 年 セ ン タ ー	22-4547	由 良 中 学 校	27-0122
中 川 原 保 育 所	28-0120	洲 本 幼 稚 園	22-1212	中 川 原 中 学 校	28-0023
安 乎 保 育 所	28-0173	第 一 幼 稚 園	24-1037	安 乎 中 学 校	28-0011
由 良 保 育 所	27-0079	第 三 幼 稚 園	22-2183	淡路島テレビジョン	25-2525
由 良 南 保 育 所	27-0530	加 茂 幼 稚 園	22-9244		
桑 間 会 館	22-1282	大 野 幼 稚 園	22-3540		

今日も楽しいおつきあい



# 淡路信用金庫

会 長 瀧 川 福 市  
理 事 長 瀧 川 好 美

本店 洲本市宇山  
店舗 島 内 20店  
神戸市 5店  
明石市 1店  
西宮市 1店

広告

# 健康福祉館だより

## 集団健診などの お知らせ

問い合わせ先  
健康福祉部健康課  
22・3321

健康福祉部健康課は「医療係」と「保健センター」からなり、市民の健康増進や老人保健、福祉医療を担当しています。今月号では、健康課から、集団健診や老人保健負担金の減額申請などをお知らせします。

### あなたの健康チェックしましょう

がん検診は  
予約

### 7月31日から成人病などの 集団健診が始まります

市では、集団健診や農協と共同での町ぐるみ健診、胃がん・肺がん・大腸がん検診などを市内各地域で毎年行っています。

対象者は四十歳以上の市

健診料 千三百円

### 成人病などの集団検診日程表

とき	ところ	内容
7月31(日)	安乎中学校	町ぐるみ健診
8月 1(日)	中川原コミュニティーセンター	胃がん検診
2(水)	大野小学校	肺がん検診
3(木)	千草公民館	大腸がん検診
4(金)	加茂小学校	成人病健診
5(土)	由良公民館	胃がん検診
21(日)	健康福祉館	肺がん検診
22(火)	健康福祉館	大腸がん検診
23(水)	スポーツセンター	成人病健診
24(木)	洲浜中学校	胃がん検診
25(金)	健康福祉館	大腸がん検診

#### 検診時間

町・成健診 9:00~15:00 (受付14:30まで)  
肺がん検診 9:00~15:00 (受付14:30まで)  
胃がん検診 9:00~12:00 (受付11:30まで)  
大腸がん検診 9:00~15:00 (受付14:30まで)

#### 成=成人病健診

問診、身体計測、理学的検査、血圧測定  
尿検査、血液検査、心電図検査、眼底検査

#### 町=町ぐるみ健診

農協と共同で行う健診。  
検査内容は成人病健診と同じです。

#### 胃=胃がん検診

問診、胃部X線撮影

#### 肺=肺がん検診

肺結核検診を兼ねています。問診、胸部X線撮影  
喀痰検査(ハイリスク者)

#### 大=大腸がん検診

便潜血反応検査、問診

民で、七十歳以上の人は無料です。お気軽に受診してください。

また、胃がん・肺がん検診を受診される人は、時間を指定しますので受診希望日・時間を予約してください。

胃がん検診予約が必要) 検診料 六百円  
検診当日は起床時から朝食・飲み物・薬など一切飲食物は取らないでください。  
肺がん検診予約が必要) 肺結核検診を兼ねて実施します。

検診料 二百円(喀痰検査は別に五百円が必要)  
大腸がん検診 検診料 五百円  
便採取容器を渡します。  
申込 予約は七月三日から受け付けます。大腸がん検診を受診される人は受診希望日の三日前までに市保健センターへお申込みください。

### 休日等応急診療所の診察時間

診療日	診療時間
日曜日・祝日	午前9時~午後10時
8月15日	受付は午後9時30分まで
12月31日~1月3日	
木曜日	午後1時~午後10時
土曜日	受付は午後9時30分まで

24・6340

### 休日等

### 応急診療所

### 診療日がさらに拡大 木曜日・午後も診療

洲本市休日等応急診療所(健康福祉館内)では、日曜日や祝日などの診療日に加えて、四月一日から土曜日の午後も診療しています。さらに、六月一日から診療日を拡大し、医療機関が休みとなることが多い木曜日午後の診療を始めています。X線撮影装置など設備も充実し、応急的治療体制を整えています。

### 乳幼児結核検診を行います

乳幼児のツベルクリン反応とBCG接種を次の日程で行います。  
母子手帳を持参して受けてください。

対象児 生後三か月以上  
四歳未満で、一回も接種を受けていない子供。  
実施時間 午後二時から二時三十分まで。

### 健康大学受講生募集

健康についての知識と理解を深め、健康な毎日がおくれるよう、第二十一回健康大学講座を開催します。  
洲本市医師会、洲本市歯科医師会の医師のほか、多彩な講師陣がそれぞれ専門分野で分かりやすく講義します。ので気軽に受講できます。

健康について、の知識と理解を深め、健康な毎日がおくれるよう、第二十一回健康大学講座を開催します。  
洲本市医師会、洲本市歯科医師会の医師のほか、多彩な講師陣がそれぞれ専門分野で分かりやすく講義します。ので気軽に受講できます。

月 月上旬、毎週土曜日、午後二~四時  
ところ 健康福祉館  
受講資格 市内に在住または勤務している十八歳以上の人  
受講料 千円  
募集定員 五十人程度  
申込 六月二十六日(月)までに市保健センターへ。

対象地区	ツベルクリン反応		判定・BCG	
	実施月日	実施場所	実施月日	実施場所
栄町・小路谷 海岸通・山手 本町・下加茂 宇山・塩屋 炬口	6月26日(月)	健康福祉館	6月28日(水)	健康福祉館
上物部・津田 桑間・上加茂 上内膳・下内膳 奥畑・納	7月5日(水)	健康福祉館	7月7日(金)	健康福祉館
新村・池田 池内・大野 宇原・金屋 前平・木戸・鮎屋	7月10日(月)	健康福祉館	7月12日(水)	健康福祉館
由良・上灘 物部・千草 安乎・中川原	7月17日(月)	由良公民館	7月19日(水)	由良公民館
	7月24日(月)	健康福祉館	7月26日(水)	健康福祉館

## 福祉医療受給者証を 更新します



老人医療や障害者医療、乳幼児医療などの福祉医療受給者証を七月一日から更

新します（老人保健法の医療受給者証は除く）。該当者には受給者証を六月末までに郵送しますが、高齢の身体障害者や母子家庭などには、申請書を送付します。六月末までに健康課で申請手続きをしてください。

老人保健負担金  
減額申請の手続きは  
お済みですか

老人保健法の医療受給者で、本年度の市税非課税世帯の人は、負担金減額申請をしてください。申請さ

新します（老人保健法の医療受給者証は除く）。該当者には受給者証を六月末までに郵送しますが、高齢の身体障害者や母子家庭などには、申請書を送付します。六月末までに健康課で申請手続きをしてください。

老人保健負担金  
減額申請の手続きは  
お済みですか

老人保健法の医療受給者で、本年度の市税非課税世帯の人は、負担金減額申請をしてください。申請さ

## 食中毒が増えはじめる季節です

### 予防の原則は 菌を付けない・増やさない・殺す

六月から九月にかけては、食中毒の発生が最も多くなる時期です。食中毒は、細菌が食物に付着し、その食物の中で大量に増殖し、それを食べることによって起こります。ですから、食中毒を防ぐためには、菌を「付けない」「増やさない」「殺す」が大原則になります。

#### 菌を増やさない

低温保存

細菌を食物の中で増やさないための方法は、冷蔵庫や冷凍庫での低温保存。ほとんどの細菌は室温（摂氏二〇度ぐらい）では活発に

調理を始める前に、使う

菌を付けない・洗う

ると入院時の食事代などが減額されます。

申請に必要なもの 健康保険証 老人保健医療受給者証 印鑑 過去一年間で九十日以上入院された人は、九十日以上入院費の領収書

### 献血日程

七月二十一日（金）  
午前十時～正午  
洲本郵便局  
午後一時半～三時半  
関西電力（株）淡路営業所

増殖しますが、摂氏一〇度以下では増殖のスピードが遅くなり、〇度以下では活動を停止します。といつても、細菌が死滅するわけではないので、冷蔵庫などを過信せず、早めに食べきるようにしてください。

#### 菌を殺す

加熱処理

ほとんどの細菌は、高温で死滅しますので、しっかりと加熱調理することも食中毒を防ぐポイントです。目安は、中心部の温度が七五度以上で一分以上加熱することです。中心部まできちんと火が通るように注意して調理しましょう。

## 交通事故のない 明るい社会の ために

### 交通安全川柳 などを募集

洲本市と洲本警察署、洲本交通安全協会では、「交通事故」をなくすため、昨年度に引き続き交通安全川柳などを募集します。

#### 交通安全川柳募集

応募方法 官製はがきに、交通安全川柳、住所、氏名、年齢、電話番号を書いて応募してください。優秀作品には、市長賞、警察署長賞、交通安全協会賞を贈ります。また、入選作品は広報すもてで紹介いたします。

応募期間 八月三十一日（木）まで。

応募先 〒656 86 洲本市役所 市民生活部市民課 交通安全川柳係

### チャイルドシート

#### 無料レンタル

チャイルドシートの着用

が四月一日から義務化されています。警察庁などの調べによると、自動車乗車中の交通事故でチャイルドシートを着用していた子供の致死率は、着用していなかった場合の約九分の一というデータが出ています。

連絡先 洲本交通安全協会 婦人部（22・1578）

### 夜光タスキの 無料配布

応募方法 往復はがきに、住所、氏名、年齢、電話番号を書いて、申し込んでください（往復はがき一枚に一人のみ有効）。

申込期間 七月三十一日（月）まで。

配布日 十月上旬

申込先 〒656 0024 山手二丁目一番三号 洲本交通安全協会

### 「走る県民教室 （花博枠）」 のご利用を

県では、県内の高齢者や女性など地域の団体が、貸し切りバスを利用して淡路花博「ジャパンフロア2000」を見学した場合、

バス借上げ料の半額（日帰りは五万円、島外で宿泊する一泊二日は、十万円が限度）を助成する「走る県民教室」の利用者を募集しています。

詳しくは、淡路県民局県民課 22・3541へ。

### お気軽に相談を 労働なんでも 相談開設

とき 七月五日（水）、午後一時～五時  
ところ 洲本総合庁舎中会議室  
相談員 淡路労働基準監督署、洲本公共職業安定所、淡路県民局が合同で相談に応じます。費用は無料です。また、電話による相談にも応じます（専用電話22・3601）

詳しくは、淡路県民局労政課 22・3541へ。

### 洲本市議会からの お知らせ

六月議会が六月一日から九日まで開催されましたが、今回「議会だより」は発行しません。ご了承ください。



# 教育ひろば

38

## 洲本市にスクールカウンセラー

### として派遣されて

臨床心理士 杉山祥子

文部省スクールカウンセラー活用調査研究事業により洲本市へ派遣されて五年目になりました。本年度からは洲本市委託のスクールカウンセラーとしての仕事も加わり、四月から週に二日、高速バスで明石海峡大橋を渡って行き来をしております。冬は、まだ暗い朝に家を出る代わりに、車窓に海の小さなさざめきに日の出が映じる光景をながめ、

夏は、帰路に夕日が沈む様を見ることのできる幸運に恵まれます。

ちょっとさぼると錆びついてしまいそうな一面があります。私は心理学者ではなく心理臨床家であり続けたいと思っているものですが、率直な反応を返してもらえることがとても有り難く感じられます。子どもたちのまつすくに見てくれる

「毎日来てよ」と言ってくれる子ども、折に触れ引き立ててくださる校長先生いつも(当時の)高速艇の港までの迎えや、帰りの段取りをしてくださる用務員さんや、乗り遅れた船を追って津名港や時には岩屋までも送り届けて下さる先生方、相談室やカウンセラーの机上をいつもきれいにしていただいていたり、こんな心遣いをさりげなく見せてもらえることが人を元気にしてくれます。

最後に、最近のカウンセリングルームでの「コマを

箱庭療法のミニチュアの玩具の棚に新しいものを並べると、「これ新しいな」と気づいて、早速、使ってくれる子どももおります。見てないようで見えています。よく遊びに来てくれる子どもは大抵、箱庭の玩具(カウンセラーの宝物)を次第に丁寧に扱うようになりま

す。作品も次第にまとまりを見せてきます。

よく来る子どもたちとルーム以外の場所で会うと、表情や態度に何か落ち着きがない印象を受けます。ルームで見える表情の良さは、不適応状態に陥る可能性のある子どもたちに、週一度のリラクゼーションが役に立っていることを確信させてくれます。

「何か、やつてよいらしい」「やれるらしい」と感じさせてくれたからでした。実際には難題はさまざまあったものの、陰になり日向になり協力して下さった学校のスタッフの方々に本当に支えられての毎日でした。

スクールカウンセラーとしての仕事は、難しい分野であることを痛感しています。スクールカウンセラーである個人が、学校に受け入れられるかどうか、学校

といかなるコミュニケーションがもてるようになるだろうかということに代弁される所があります。異なる職種がいかに受け入れられ、持てるものがどれだけ機能し、教育と連動できるレベルに引き上げられるかということになりま。孤独な戦いには限界があります。たくさんの元気が必要です。

「毎日来てよ」と言ってくれる子ども、折に触れ引き立ててくださる校長先生いつも(当時の)高速艇の港までの迎えや、帰りの段取りをしてくださる用務員さんや、乗り遅れた船を追って津名港や時には岩屋までも送り届けて下さる先生方、相談室やカウンセラーの机上をいつもきれいにしていただいていたり、こんな心遣いをさりげなく見せてもらえることが人を元気にしてくれます。

心理学的臨床の分野は、専門知識だけでは成り立たず、臨床心理士としての「五感」(いわゆる視・聴・嗅・味・触の五感覚)と「第六感」(五感を超えるもの)から得る生々しい情報に加わることで独自性、専門性をもつ所があります。スポーツ選手のトレーニングや職人さんの修行のような、

スクールカウンセラーとしての仕事は、難しい分野であることを痛感しています。スクールカウンセラーである個人が、学校に受け入れられるかどうか、学校

といかなるコミュニケーションがもてるようになるだろうかということに代弁される所があります。異なる職種がいかに受け入れられ、持てるものがどれだけ機能し、教育と連動できるレベルに引き上げられるかということになりま。孤独な戦いには限界があります。たくさんの元気が必要です。

最後に、最近のカウンセリングルームでの「コマを

箱庭療法のミニチュアの玩具の棚に新しいものを並べると、「これ新しいな」と気づいて、早速、使ってくれる子どももおります。見てないようで見えています。よく遊びに来てくれる子どもは大抵、箱庭の玩具(カウンセラーの宝物)を次第に丁寧に扱うようになりま

よく来る子どもたちとルーム以外の場所で会うと、表情や態度に何か落ち着きがない印象を受けます。ルームで見える表情の良さは、不適応状態に陥る可能性のある子どもたちに、週一度のリラクゼーションが役に立っていることを確信させてくれます。



青雲中学校での職員研修

スクールカウンセラーとしての仕事は、難しい分野であることを痛感しています。スクールカウンセラーである個人が、学校に受け入れられるかどうか、学校

といかなるコミュニケーションがもてるようになるだろうかということに代弁される所があります。異なる職種がいかに受け入れられ、持てるものがどれだけ機能し、教育と連動できるレベルに引き上げられるかということになりま。孤独な戦いには限界があります。たくさんの元気が必要です。

最後に、最近のカウンセリングルームでの「コマを

箱庭療法のミニチュアの玩具の棚に新しいものを並べると、「これ新しいな」と気づいて、早速、使ってくれる子どももおります。見てないようで見えています。よく遊びに来てくれる子どもは大抵、箱庭の玩具(カウンセラーの宝物)を次第に丁寧に扱うようになりま

よく来る子どもたちとルーム以外の場所で会うと、表情や態度に何か落ち着きがない印象を受けます。ルームで見える表情の良さは、不適応状態に陥る可能性のある子どもたちに、週一度のリラクゼーションが役に立っていることを確信させてくれます。

# シリーズ 狸の話

## 洲本狸の銘々伝 土手松の川太郎

洲本の城下町は、千草川と塩屋川の土手で囲まれています。そして、その土手

の上には松が植えられ、その松が年を経て見事な古木の松並木「土手松」になっていました。城下町を「松の内」というのはそのため

です。松の古木には洞があり、地上数メートルの深い洞は、山から下りてきた狸共に格好の住み家を提供してくれていました。

土手松には「川太郎」という狸が居たといわれますが、それは一匹の狸をさしたのではなく、数匹の仲間でしょうか、間形山に近い山

路の上物部口から寺町裏の墓地にかけて棲息していたようです。

そして、この狸達は土手を守り、川をきれいにすることを自分達の使命のように考えていたようです。

事実この土手が切れたり破壊されたりすると、洲本の城下町は壊滅的な被害に見舞われます。狸達は自分達を川太郎と命名し、川や土手を守っていました。

千草川が洲本第三小学校の下で大きく迂回します。その土手には堅固な石垣が積み、その前は「舞い込み」といわれる深淵に



洲本第三小学校下の「舞い込み」といわれる深淵付近に、今も残っている石垣（2か所）



物部本村の阿弥陀堂

つています。少し下のところにも石垣が築かれて、危険場所が標示されています。近所の子供達は、土手や川原で遊ぶのが好きで、流れの傍で石を積んだり、流れをせき止めて池を作ったりして遊んでいました。それでも川太郎の居る「舞い込み」や深淵には近づかないし、また、移動した石ころは元へ戻して帰りました。

土手の向こう側には、物部本村の阿弥陀堂があり、その夏祭は、土手の祭、川の祭、川太郎の祭と思われていました。この阿弥陀

さんは、先山千光寺直轄の御堂ということもあって、夏祭は非常に盛大で洲本一の夏祭でした。洲本の人々の川や土手松を大切に祈りが結集したお祭であつたと思われま

## 宇山口の宅左衛門

洲本の城下町は元禄以後「宇山口」という出入口を作りました。即ち三合橋と高屋橋という二つの橋を架けたのです。宇山村の入口

高屋橋の近所に御霊の森という小さな森があり、そこを本拠として、宅左衛門という古狸が住んでいました。



頼母子講が行われていたと思われる三合橋のたもと（現在のリサイクルセンター「みつあい館」付近）

宅左衛門は、洲本の狸共が毎日毎日の生活に追われ

物資の貯えもなくその日暮らしてあることから、講を結んでお互いに貯え、困った時に融通し合う頼母子講をすすめました。

前記の柴右衛門をはじめ、武左衛門、榊右衛門達もそれに賛同し、月々開設する講会には洲本中の狸はもろろん、淡路各地の狸もこれに参加したといわれていま

す。今でいえば、金融機関としての「狸銀行」ができたわけで、宅左衛門はその頭取というわけです。

講会の集会は、今の三合橋のたもと「川原の墓地」といわれた所で行われたのではなく、かかと想像されています。

武田 清市

（洲本市文化財審議委員会委員長）

## 洲本保健所からのお願い

六月は

「エイズ予防月間」

です

兵庫県では、エイズ予防の重点啓発の時期として六月を「エイズ予防月間」としています。

エイズは、HIVウイルスの感染によって、身体の抵抗力（免疫）がなくなり、さまざまな感染症やカポジ肉腫などの悪性腫瘍にかかっってしまう病気です。感染経路は、性的接触（精液、膣分泌液）、血液感染、母子感染（子宮内、産道、母乳）です。

HIV感染症やエイズに特有の症状はありませんので、症状だけでは感染しているかどうか分かりませんので、血液検査が必要です。洲本保健所では、プライバシーに配慮した匿名での無料検査を行っています（感染しているも検査結果が陽性になるには約三か月かかります）。

とき 検査・来所相

談 毎週水曜日、午前10時～  
正午 電話相談 随時 二  
十四時間テレフォンサービ  
ス（23・0812）

飼い主さん、

あなたは大丈夫？

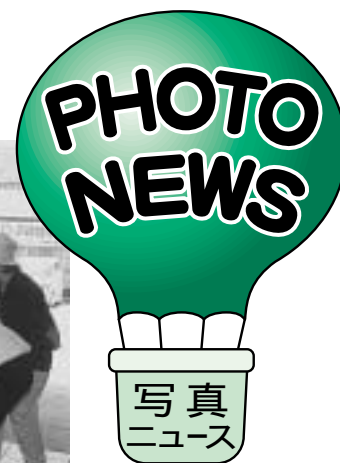
最近、犬の放し飼いに  
る苦情が大変多くなつてい  
ます。放し飼いは、予想外  
の事故を引き起こす恐れが  
あります。「うちの犬は人  
は咬まない」と思ってい  
ても、パニックに陥ったとき  
どんな犬でも野生に戻りま  
す。つないで飼うことは、  
犬にとっても安心なことな  
のです。飼い主さんが犬好  
きなと同じ位、犬嫌いの  
人がいることを忘れないで  
ください。また、犬のフン  
の放置も相変わらずの状態  
が続いています。

犬を飼う上で、つないで  
飼うこと、散歩中のフンを  
持ち帰ることは、一番基礎  
的なマナーです。

詳しくは、洲本保健所  
22・3541へ。



## トライアングルが1周年イベント



障害者の社会参加を目指して昨年オープンした、福祉の店「トライアングル」が1周年を迎え、記念イベントが行われました。ふれあい喫茶コーナーのほか、各作業所の活動を紹介した写真展などが行われました。

## 文録・慶長期の石垣が発見されました



解体修理中の洲本城跡石垣の内側から、さらに古い石垣が発見されました。古い石垣は大手門北側修理現場の地表から1.5m下、石垣表面から1.5m内側で見つかり、石の積み方や傾斜角度から、脇坂氏が城主だった文録・慶長期のものと考えられています。市教育委員会では来年度に「洲本城跡保存管理計画」を作成、石垣の構造解明に取り組んでいきます。

(写真は5月13日に行われた現地説明会)

## 6月1日は「善意の日」



中川市長、浜端市議会議長らの由良総合福祉センター訪問や老人クラブの皆さんによる清掃奉仕など「善意の日」(6月1日)を記念した行事が、市内で行われました。また、県が善行のあった皆さんに贈るのじぎく賞を、「内町を美しくしよう実行委員会(和田正孝会長)」が受賞、5月31日、市役所会議室で伝達式が行われました。伝達を受けたのは同実行委員会の(写真右から)武田さん、井實さん、斎藤さん。

## 浄水場などを見学

水道週間中の6月1日(木)～7日(水)、水の大切さを知ってもらおうと、市民の皆さんに水道施設を見学していただいたり、水道週間のポスターや習字の展示を行いました。



## 「成美会」が環境庁長官表彰を受賞



由良ヶ島での清掃活動や希少植物の保存活動などが評価され「成ヶ島を美しくする会」(為後鑑治・会長)が4月29日、「みどりの日」自然環境功労者環境庁長官表彰を受賞しました。同表彰は昨年創設され、県内の個人、団体が受賞するのは同会が初めて(写真は、5月14日エトワール生石で行われた受賞報告会)。





# 花の祭典を 開催



淡路花博ジャパンフローラが賑う中、洲本市でも「洲本市花の祭典」が、御食国横の多目的広場で5月21日行われました。花の苗や種のプレゼントのほか、市内花き農家の皆さんによる花の販売などが行われました。

## 大野分団・千草分団が優勝



消火作業の正確さやタイムを競う「洲本市消防団ポンプ操法大会」が6月4日、城戸アグリ公園で行われました。大野分団がポンプ自動車の部で、千草分団が小型ポンプの部で優勝しました。以下入賞分団は、ポンプ自動車の部、2位・千草分団、3位・潮分団、小型ポンプの部、2位・大野分団、3位・内町分団。

## 7月2日は「とことん兵庫」の日



NHK「おーい、ニッポン～今日はとことん兵庫県～」が7月2日BS2で午前10時～午後7時(予定)まで放送されます。お国自慢を発信する「1000人メッセージ」など洲本市民も登場しますので、ぜひご覧ください。(写真は「1000人メッセージ収録の様子」)

## 親子でふれあいを



子育て学習センターでは、子供を遊ばせながら子育ての情報交換や友達づくりをするプチマトメイト(写真)など、親子のふれあいを目的に各種の事業を行っています。この度、3人から5人で、子供のために絵本やおやつを作ったりするグループや、親子で水泳を楽しむ「親子水泳教室」(6月24日、7月8日)の参加者を募集しています。

詳しくは、子育て学習センター(24・3374)へ。

## ホタルの乱舞が見られました



鮎屋の萩原橋付近では、毎年5月下旬から6月上旬にかけて、ホタルの乱舞が見られます。同地域は豊かな自然が残っており、ホタルが生息するための条件を備えています。日没後、しばらくしてから飛び始め8時前後がピークとなります。



写真の人に出会ったら、  
広報にのっていたねと、  
ひと声かけてね。



山中歯科医院  
山中公義 歯科医師



歯の抜ける原因は、ケガが二三割、虫歯が三七割、そして歯周病が全体の五〇割も占めています。「歯周病なんて子供に關係ない。」と思われるお母さんが多いと思われ

## 幼児期からの歯周病予防

## 歯周病の予防は、幼児期の食生活からスタートします

よつですが、決してそうではありません。むしろ幼児期からの食生活で、歯と歯ぐきの健康は培われます。

歯によい栄養素はまずカルシウム、その吸収を良くするビタミンD、そしてフッ素、タンパク質などですが、加えて大切なのは繊維質。食物繊維がたっぷり含まれたものを良く噛むことで、歯ぐきのマツサージ効果をもち、血液の循環を良くします。また、だ液の分泌も増え、歯垢を除去する自浄作用も高まって、歯周病の予防になります。

だから、お母さんは常に栄養面と噛むことの両方を備えたお料理をつくって、きちんと食べる工夫をしてあげていただきたいのです。

さらに最近の研究でよく噛むことは、脳の発達にも影響のあることが解明されてきました。噛む習慣作りのため、歯ごたえのある食べ物、食べ方を積極的にメニューに取り入れてほしいものです。あまり難しく考えず、ちよつと手間をかけることがポイントです。例えばおやつは、市販のプリンやゼリーもお皿に移して、

ビタミンの豊富な果物をカットして添え、カルシウムたっぷりのヨーグルトをかけましょう。そのままとツルンとのどに流し込んでしまつところに、栄養と噛む要素もプラスされます。

また体重は大人の三〇割ぐらいしかない子供でも、エネルギーやタンパク質は大人の八五割も必要です。三度の食事だけで供給するのはとても無理。小さい子供の栄養補給源として、もつとおやつは見直されるべきです。虫歯を気にするあまり極端におやつを制限す

ると、かえつて歯に栄養が届かなくなつてしまつてしまいます。

以上幼児期の食生活において大切なポイントをお伝えしましたが、子供の歯を丈夫な歯にするためには、お母さんの妊娠中の栄養がもつとも大切です。その後、歯の病気になるないための食習慣を身につけてあげましょう。もちろん食習慣だけではなく、ブラッシングが大切なことは言うまでもありません。このブラッシングの習慣も赤ちゃんのころから楽しく自然に身につくようにしてあげたいものです。

このコーナーは、洲本市医師会、洲本市歯科医師会の協力により連載しています。

## 洲本港

### 小型船舶係留施設の 使用者募集

募集施設数 四隻分  
係留できる船舶(すべての条件に該当することが必要)  
長さ十二呎未満、幅二・五呎未満、吃水マイナス二呎未満の船舶  
エンジン付きのプレジャー

ーボート(ヨットは除きます)  
船舶検査証書の有効期限が満了していない船舶  
漁船法の登録を受けていない船舶

使用料金 一月あたり、五千百円  
募集期間 六月三十日(金)から七月六日(木)までの、午前九時～午後五時(土日曜日は除きます)。  
申し込みなど詳しくは、

市役所都市整備部管理課  
(22・3321内線340)へ。

### ハワイ島高校生ホーム ステイ参加者募集

洲本市国際交流協会では、国際友好親善と青少年の国際感覚を高めるため、ハワイ島でのホームステイに参加する高校生を募集します。  
とき 八月十七日(木)～二十三日(水)(このうち三

日間がホームステイ)ところ アメリカハワイ州ハワイ島、オアフ島対象 市内在住の高校生十人程度費用 参加者負担金、八万円  
申込 六月二十七日(火)～七月十日(月)まで申し込みや問い合わせは、同協会事務局(市役所企画部企画課内 22・3321)へ。

# 広 報 情

児童手当の対象  
年齢が拡大され  
ました

児童手当を支給する対象  
年齢が六月一日より、三歳  
未満から満六歳になってか  
ら最初の三月三十一日まで  
に拡大されました。  
今回新たに対象となる人  
には通知をしますので、申  
請手続きをしてください。  
支給要件や所得制限は、  
従来どおりです。  
詳しくは、健康福祉部福  
祉課母子児童係（健康福祉  
館内、22・3321内  
線510）へ。

由良シリーズセミナー  
「環境と人間」  
受講生募集

由良・生石研究村運営協  
議会では、自然環境と人間  
のかかり方を探るシリー  
ズセミナー「環境と人間」  
を展開します。お気軽にこ  
参加ください。  
期 間 十二年六月十  
三年三月まで（七回実施）  
と ころ エトワール生石  
詳しくは、市役所企画部  
企画課（22・3321）  
へ。

住宅ローン返済で  
お困りの人は  
相談を

住宅金融公庫では、住宅  
ローンの返済が困難な人に  
対して、返済方法の変更な  
どの相談に応じています。  
また、返済についての相談  
窓口が、各金融機関の主要  
店舗や住宅金融公庫大阪支  
店に設けられていますので  
返済に不安を感じられてい  
る人は、早めにご相談くだ  
さい。  
詳しくは、住宅金融公庫  
大阪支店（06・628  
1・9569）へ。

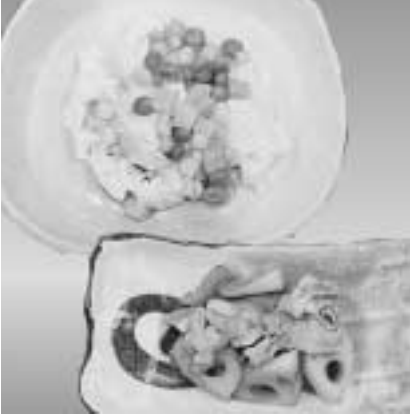
国家公務員（種）  
試験案内

国家公務員採用 種試験  
（高校卒業程度）が次のと  
おり行われます。  
職 種 行政職、技術職  
郵政職、税務職  
受付期間 六月二十一日  
（水）六月二十八日（水）  
第一次試験日 九月三日  
（日）  
詳しくは、人事院近畿事  
務局（06・6941・  
2121）へ。

## ちよっこ一品 ⑧2

### れんこんと豚肉の カリカル炒め

作り方  
れんこんは、皮をむき、  
乱切りにし、水にさらす。  
赤とうがらしは、小口切



### ふわふわ卵

卵は牛乳とAを加えてほ  
作り方

材料（4人分）  
れんこん ..... 1節  
豚肉 ..... 150g  
みりん ..... 大さじ1  
酒 ..... 大さじ1  
しょうゆ ..... 大さじ2  
赤とうがらし ..... 1本

りにする。  
豚肉を三ツに切り、サラ  
ダ油で炒める。  
れんこんを加えて炒め、  
Aを加え、ふたをして煮る。

### ふわふわ卵

材料（4人分）  
卵 ..... 4個  
牛乳 ..... 大さじ2  
A 塩・こしょう  
ミックスベジタブル 冷凍100g  
水 ..... カップ½  
B ケチャップ ..... 大さじ3  
ウスターソース ..... 大さじ½  
かたくり粉  
栄養士 川口 睦子

ぐし、フライパンに油を  
熱し流し入れ、ゆっくり  
混ぜ、ふわっと焼き、皿  
にとる。  
フライパンにミックスベ  
ジタブルとBを熱し、か  
たくりの水どきで、とろ  
みをつけ卵にかける。

## ふしぎの自然 ②20

### マネコガネ



葉を食べるマネコガネ

写真文 堀田 久  
(淡路昆虫研究会会長)

マネコガネは体長一センチ前  
後で体は黒緑色、羽は黄褐

色で金属光沢があります。  
成虫は五月頃から現れて十  
月頃まで見られ、いろいろ  
な植物の葉を食べます。  
幼虫は白色の円筒形で、  
頭部と脚は黄褐色、成熟す

ると二センチほどになり、土中  
で草や木の根を食べます。  
外国から渡来して、日本  
で害虫となっているものは  
多いのですが、マネコガネ  
は逆です。明治時代の末に  
幼虫が植物の根について、  
北アメリカへ渡つたのです。  
日本ではあまり農作物に  
つかないのに、アメリカで  
は大豆などの豆科植物や、  
ブドウ、ジャガイモなどの  
農作物を食い荒らし、「ジ  
ヤパニーズ・ビートルズ」  
と呼ばれて、悪名高い大害  
虫となっています。

## 広告

（しとうりゅう）  
“系東流空手道” 練習生募集

練習日	時 間	場 所
火	p.m 5:00 ~ 6:30 (少年・一般)	由良小学校 体育館
日	p.m 7:00 ~ 9:00 (少年・一般)	洲本市スポーツセンター

対 象 少年は基本中心の “体育空手”  
青年は応用練習における “競技空手”  
熟年は「型」中心の “健康空手”

会 費 3,000円  
所属団体 (財)全日本空手道連盟系東会  
連絡先 「拳志会」淡路島道場 TEL.42-2517

入会随時 見学者歓迎

7月は「社会を明るくする運動」  
強調月間です

犯罪の防止と罪を犯した人たちの更正について理解を深め、みんなで  
力を合わせ、犯罪のない明るい社会を築きましょう。



## わが家のホープ



あやか  
**露原彩華ちゃん**  
(平成9年10月10日生まれ)

元気いっぱい、にこにこあやかで、お友達たくさんつくってね。母：由紀子さん (栄町)

## あなたをサポートします

～ 県警から被害者相談窓口のご案内～

県警では、犯罪の被害にあい悩んでいる人が相談出来るよう各種の相談窓口を開設しています。

< 性犯罪被害の相談 >

性犯罪被害110番・レディースサポートライン  
女性警察官が対応します

078・351・0110

(土、日、祝日を除く午前9時～午後5時)

< 警察への意見・要望 >

県警なんでも相談

078・361・2110

プッシュ式短縮・携帯電話・PHSは

#9110

(土、日、祝日を除く午前9時～午後5時  
30分)

Fax 078・341・2110

< 少年の悩みごと相談 >

少年相談・ヤングトーク

0120・786・109

(土、日、祝日を除く午前9時～午後5時30分)

Fax 078・351・7829

< 暴力団についての相談 >

暴力追放110番・ヤクザゼロ

0120・20・8930

< 悪質商法の相談 >

悪質商法110番

078・371・9110

## 夏の交通事故防止運動

重点項目 高齢者の交通事故防止  
安全速度の励行

シートベルト、チャイルドシート着用の徹底

毎月15日は、シートベルト、チャイルドシート着用啓発強化の日です。夜間外出には、反射材を活用しましょう。

洲本市・洲本警察署・洲本交通安全協会

7月15日(土)～31日(月)

## 今年の夏はヘリで但馬へひとつとび！

神戸～但馬・湯村間でヘリコプターが運行しています。所要時間は約30分。

空からの雄大な景色を

お楽しみください。

料金

神戸～但馬 片道11,000円

(小人5,500円)

神戸～湯村 片道12,000円(小人6,000円)

定期便は土、日曜日(臨時便も運行可能)

詳しくは、(財)兵庫県自治協会(078・361・1714)へ。



## 点字広報・声の広報を配布します

兵庫県では、目の不自由な人のために、点字広報誌「広報ひょうご」、声の広報「愛の小箱」を配布しています。

詳しくは、兵庫県広報課(078・362・3019)へ。

## 洲実コミュニティカレッジ(パソコン講座)

### 受講生募集

とき 7月8日、9日、12日、15、16日

ところ 洲本実業高校

費用 5,000円(テキスト代含む)

締切 6月26日(月)

申し込みなど詳しくは、洲本実業高校(22・1240)へ。

一般社会人対象

私たちの街は  
私たちの手で美しく  
7月2日は  
全島一斉清掃の日

みんなそろって  
参加しましょう



## 今月の納税

市民税県民税

第1期

納期

6月30日(金)

納税は、便利な口座振替をご利用ください。

洲本市総務部税務課

夢あるくらしのパートナー



# 淡陽信用組合

理事長 藤 勝

本店 / 洲本市栄町一丁目3番17号 TEL. 0799(22)555(代)  
店舗 淡路地域18カ店 阪神地域5カ店 播磨地域7カ店

広告

## 健康相談



### 市保健センターで

ママメイト

いのちって何だ 毎月第1～4月曜日、受付・午前9時30分～

お母さんは元気 6月27日(火) 受付・午後1時30分～

おっばいで育てたい 8月15日(火) 受付・午後1時30分～

赤ちゃん大好き 7月11日(火) 受付・午後1時30分～

こんにち赤ちゃん 8月1日(火) 受付・午後1時30分～

成人健康相談 毎月第1～4月曜日、午後1時～3時(栄養相談は第2・4月曜日)

2歳児健康相談 6月22日(木) 受付・午後1時～1時15分、対象者(H10.6月生まれ)には案内、問診票などを送付します。

乳幼児相談 7月14日(金) 午前9時30分～11時30分

歯科保健相談 毎月第4水曜日、受付・午後1時～1時30分  
フッ素塗布を同時に行います(予約が必要、料金1,480円)。

### 由良公民館で

成人健康相談 7月3日(月) 午後1時30分～3時

### 洲本保健所で

成人健康相談 毎月第1～4金曜日、受付・午後1時～1時30分(成人病相談など・予約が必要)

心の相談 毎月第2・3火曜日、予約制・午後1時30分～(精神病、痴呆、アルコールその他心の相談など。奇数月は第2火曜日のみ)

栄養表示基準制度相談 毎月第1、3月曜日、午前10時～正午(予約が必要)

胃がん検診 7月5日(水) 午前9時～正午(申込・市保健センターへ)  
2時間人間ドック 火・水・木曜日で保健所が指定する日、午前9時～(料金15,580円、申込・洲本保健所へ) 洲本市民で国民健康保険に加入し30歳以上の人に8,000円、社会保険などの加入者で40歳以上の人に5,000円の助成があります。(ただし1年度1回限り)

## 乳幼児健康診査



6月、7月の乳幼児健康審査を次のとおり行います。対象者には問診票などを送付しますので、母子手帳を持参し受診してください。

	乳 児	10か月児	1歳6か月児	3 歳児
6月15日(木)	H12年2月生			
6月23日(金)			H10年11月生	
7月6日(木)		H11年8月生		
7月13日(木)				H9年4月生
7月21日(木)	H12年3月生			
7月28日(金)			H10年12月生	
場 所	市 保 健 セ ン タ ー			
受 付 時 間	午後1時～1時15分		午後12時40分～1時	

## 市民相談



法律相談 弁護士による相談。7月5日(水)、7月19日(水)(受付・市役所市民相談係で電話による予約受けをしています 22・3321) 総合福祉会館で。

行政相談 7月5日(水) 午後1時15分～(受付・午後1時30分まで) 総合福祉会館で。

社会保険相談 第3金曜日、午前10時～午後3時、市民会館で。

心配ごと相談 毎月2日、12日、22日、27日(日曜・祝日の場合は翌日) 午後1時～4時、総合

福祉会館で。電話での相談にも応じています(26・0022)、青少年相談 毎月第3水曜日、午後1時～3時、青少年センター(22・4547)で。

母子家庭相談 毎週月・金曜日(月曜日・午後1時30分～午後5時、金曜日・午前10時30分～午後5時) 福祉事務所で。

高齢者相談 月～金曜日、午前9時～午後5時30分、淡路県民局(ダイヤル0120・36・7830)で。介護相談なども行っています。

## 図書館



(22・0712)

### 出張おはなし会

来月7月から、出張おはなし会を行います。主に幼児向けの絵本の読み聞かせや、手遊びなどを中心に行う予定ですので、興味のある方はぜひご参加ください。

1. 日時 7月13日(木) 午後3時より
2. 場所 健康福祉館 2階 保健センター

### おりがみ教室

1. 日時 6月24日(土) 午後3時より
2. 場所 児童室
3. 対象 4歳以上  
(小学生以下の方については保護者同伴が望ましい)

参加したい方は前日までに図書館児童カウンターで申し込んでください。

### おはなし会

1. 日時 6月24日(土) 7月 8日(土) いずれも午後2時より
2. 場所 児童室 おはなしのへや

山の木々はすいぶんと色濃くなってきましたが、植えられたばかりの水田の苗は、まだ頼りなげなみどり色で初夏の風にそよいでいます。これから夏の強い日差しを受け、稔りの秋には黄金色へと変わっていることでしょう。毎年五月下旬になると、小嶋勝治さん(鮎屋)からホタルの便りが届けられます(十五分参照)。ホタルが光を点滅させるのは、草の上で待つ雌に雄が飛び回って自己アピールする愛の表現だそうです。ホタルも人間(?)も男は大変なんですなあ。残念ながらこの広報が届くころにはホタルが飛び交うピークは過ぎていくかもしれません。が、ぜひ、来年でもご覧ください。NHK「おーいニッポン」千人メッセジでの一人の持ち時間は、なんと五秒。このあつという間に何ができるのか不安でしたが、多くは無理でも大切な思い、一番伝えたい思いは伝えられるということを知りました。私も広報担当者として、伝える技術の大切さを学びました。



(Y.T)

### 会員募集

洲本市シルバー人材センターでは、男・女会員を募集しています。詳しくは、洲本市シルバー人材センター(24・4830 青雲中学校前)へ。



古紙配合率100%再生紙を使用しています

# 洲本市の明るい未来を築くために あなたの1票を



## 洲本市長・洲本市議会議員選挙

私たちにとって、一番身近な市長・市議会議員選挙が7月16日に行われます。この選挙はこれからの4年間、洲本市政をゆだねる大切な選挙です。棄権しないよう、みんなそろって投票しましょう。

**7月16日(日) 投票日**  
**午前7時～午後8時**



ケーブルテレビでは開票状況を放送

### 選挙公報

候補者の顔写真や経歴、政見などを掲載した選挙公報を発行します。7月12日ごろに新聞折り込み(朝日、毎日、産経、神戸、読売の各新聞)で、皆さんの家庭へお届けします。また、市役所、由良支所、上灘出張所、各公民館などにも置いておきます。

### 投票できる人

昭和55年7月17日までに生まれた人で、本年4月8日以前から引き続き洲本市に住所のある人。

### 投票の順序と用紙の色

薄い水色の用紙で市長の投票、続いて薄いピンク色の用紙で市議会議員の投票をしてください。

### 投票所の変更

緑ヶ丘町内会の有権者の人は、投票所が第三幼稚園からスポーツセンターに変わります。

### 不在者投票

投票日当日、仕事や旅行などの予定のある人は、7月9日から15日まで不在者投票ができます。場所は、市役所 由良支所(由良地区の人) 上灘出張所(上灘地区の人)で、時間は午前8時30分から午後8時まで(由良、上灘は午後5時まで)。また、不在者投票をされる人は入場券をご持参ください(なくても本人の確認ができれば投票できます)。印鑑は不要です。

### 開票

開票は午後9時15分からスポーツセンターで、市長・市議会議員選挙同時に行います。なおケーブルテレビでは、午後10時から開票状況を開票終了まで放送します。

詳しくは、市選挙管理委員会(22・3321内線305)へ。

### 衆議院議員総選挙

**6月25日(日) 投票日**  
**午前7時～午後8時**

衆議院議員総選挙の投票日は6月25日です。投票は、「小選挙区選挙」と「比例代表選挙」の2つの選挙があります。また、最高裁判所裁判官国民審査も併せて行われます。みんなそろって投票しましょう。不在者投票は6月24日までで、投票場所、時間などは市長・市議会議員選挙と同じです。また、選挙公報も新聞折り込みで、皆さんの家庭にお届けします。