

# 広報すもと

毎月15日発行

2000(平成12年)  
8

No.476

平成12年8月15日発行 編集・発行／洲本市役所企画部情報課 〒656-8636 兵庫県洲本市本町三丁目4番10号 ☎0799-22-3321  
人口 42,377人 男 20,202人 女 22,175人 一16,062世帯(8月1日現在)



## 真夏の夜の祭典 淡路島まつり



真夏の淡路の夜を彩る「淡路島まつり」が8月4日～6日の3日間、盛大に繰り広げられました。初日・2日目は熱狂的な踊りに酔いしれ、3日目は華やかな花火の大輪がフィナーレを飾りました。

# 中川市政

# 3期目のスタート!



任期満了に伴う洲本市長選挙の投票は、7月16日、市議会議員との同日選挙として、市内27か所の投票所で一斉に行われました。即日開票の結果、中川啓一現市長が、13,546票を得票し、3選を果たしました。当日有権者数は、33,566人、投票者総数25,690人、投票率は76.54%（前回66.41%）で、前回は上回りました。3期目にかかる洲本市のまちづくりについて、中川市長に語っていただいた概要は、次のとおりです。

**・道路**  
内環状線、外環状線、軌道敷の三市道と広域農道（オニオンロード）の完成に向け努めます。

**・交通**  
明石架橋と同時に廃止された高速艇航路については、洲本港を起点とする海上航路の復活に取り組みます。併せて、港周辺の一体的整備を進めます。

**・情報**  
災害対応総合情報ネットワークシステム、庁内LAN、ケーブルテレビ（CATV）、CATVインターネット接続サービスなどはほぼ完成しています。今後は、CATVネットワークを活用して市民により役立つ情報基盤をつくるとともに、情報関連のベンチャー企業の誘致などに取り組みます。

## 都市基盤整備

## 三つの土台

八年前の市長就任以来、重点施策に掲げてきた「道路」「交通」「情報」の都市基盤整備を、三つの土台として継続し、その上に経済、福祉、教育など七つの柱を建て、大阪湾に輝く真珠の都市「づくり」に努めます。

七つの柱（まちづくりビジョン）の実現に努めます

大阪湾に輝く  
真珠の都市“をめぐり”  
をめぐり



# まちづくりビジョン 七つの柱

## 一、経済

子どもや孫が洲本で暮らせるよう、働く場を確保し、活力ある起業・雇用の創出と地域の経済基盤の整備を図り、活力あふれるまち『元気都市・洲本』をつくりまします。

## 二、福祉

すべての人が希望をもって健康に暮らせ、安らぎと生きがいのあるまち『安心都市・洲本』をつくりまします。

## 三、教育

世界に通ずる人づくりを進め、豊富で多彩な人材に支えられたまち『生涯学習

都市・洲本』をつくりまします。

・いじめ、不登校解消の体制充実や生涯学習、生涯スポーツ振興の支援など

## 四、文化

歴史に培われた地域固有の文化。交流を通して創造される新しい文化。さまざまな文化に彩られたまち『交流都市・洲本』をつくりまします。

・市民主役の文化振興支援や、武道、華道、茶道の道場づくりなど

## 五、環境・景観

市民みんなの参加により、愛着と誇りをもって全国に自慢できる美しいまち『快適都市・洲本』をつくりまします。

・景観条例の制定、田園計画など

## 六、行財政改革

国際的な基準で、効率のよい行財政改革をすすめており、市民と共に信頼し支え合うまち『協働都市・洲本』をつくりまします。

・企業会計（バランスシート）の導入など

## 七、紀淡海峡大橋

二十一世紀の飛躍の鍵を握る紀淡海峡大橋の実現に向け、あらゆる努力を行っていき、『基軸都市・洲本』をつくりまします。

## 美しいまちづくりに 取り組みます

### 中川市長が登庁／7月19日

二期目の当選を果たした中川啓一市長の登庁式が、七月十九日、市役所で行われました。

午前九時前、市役所玄関前に姿を見せた市長は、三名の女子職員から歓迎の花束を受けたあと、職員の拍手で迎えられ、一階コンコースで職員を前に就任のあいさつをし、「皆さんの支持を受け、三度目の市政をあずかることになりました。二十一世紀へ向けて時代を先取りしたまちづくり、きれいなまちづくりのため、景観条例などを制定します。そして、経済力のある中核都市として、淡路をリードするまちを目指すので、職員の方々の皆さんも仕事にベストを

尽くしてください。」と述べました。続いて、職員を代表して上原恵宥助役が、「二期目の当選おめでとうございます。八年前の初当選以来、新都市整備や情報化、ISO認証取得などおおむね目的を達せられたのではないのでしょうか。しかしながら、景気低迷、高齢化の進む中、まだまだ解決を要する課題が山積しています。さらなるご指導をよろしくお願いたします。」とお祝いの言葉を述べました。



熱気と緊張感の中、開票が行われました。

### \* 洲本市長選挙の記録

選挙の期日	当日有権者数(人)	投票者数(人)	投票率(%)	備考
S22.4.5	20,676	14,551	70.38	候補者4名
S26.4.23	20,773	19,810	95.40	候補者2名
S30.4.30	30,337	26,770	88.24	候補者3名
S34.4.30	30,503	27,670	90.71	候補者2名
S35.9.4	30,449	26,016	85.44	候補者7名
S39.8.12	30,465	14,434	47.38	候補者3名
S43.8.4	29,823	20,569	68.97	候補者3名
S47.8.20	32,829	25,253	76.92	候補者3名
S51.8.22	32,669	10,821	33.12	候補者2名
S55.8.24	32,603	23,689	72.66	候補者2名
S59.8.26	32,625	25,574	78.39	候補者5名
S63.8.28	33,078	13,233	40.01	候補者2名
H4.8.23	33,353	24,516	73.50	候補者3名
H8.8.25	33,566	22,291	66.41	候補者2名
H12.7.16	33,566	25,690	76.54	候補者2名

### \* 県下市長選挙投票率一覧（抜粋）

	市名	投票率(%)	選挙の期日
1	洲本市	76.54	H12.7.16
2	高砂市	75.35	H10.9.6
3	相生市	73.87	H12.6.11
4	豊岡市	71.49	H9.7.6
5	加西市	71.46	H11.10.31
6	小野市	66.64	H11.2.7
7	赤穂市	65.01	H11.1.24
8	龍野市	63.54	H10.9.27
9	川西市	60.51	H10.10.25
10	芦屋市	59.19	H11.4.25
11	篠山市	58.83	H11.4.25
12	姫路市	58.41	H11.4.25
13	加古川市	57.83	H10.6.21
14	宝塚市	51.01	H11.3.14
15	三木市	50.62	H10.1.18

## 数字でみる選挙の記録

# 議員22人が誕生

## が開かれました

任期満了による洲本市議会議員選挙は、公職選挙法の九十日特例により市長選挙と同じ、七月九日に告示、七月十六日に投票が行われ、即日開票の結果、新しい二十二人の議員が決まりました。

定数が二人減となった今回の選挙には、二十三人が立候補し、七日間の選挙戦が展開されました。なお、今回の投票率は、七六・四九割でした。

当選者の内訳は、前職十四人、新人八人。党派別では、無所属十七人、日本共産党三人、公明党二人となっています。任期は、七月十六日から四年間です。



和田 正昭 議員 57

無所属新  
桑間  
当選一回



森 康行 議員 53

公明党前  
小路谷  
当選七回



谷 文雅 議員 40

無所属前  
千草  
当選二回



碓口千恵美 議員 50

公明党新  
大野  
当選一回



名田 英樹 議員 58

無所属新  
由良  
当選一回



木戸内良夫 議員 63

日本共産党前  
大野  
当選三回



柳 雅文 議員 51

無所属前  
中川原町  
当選三回



地村耕一良 議員 56

無所属前  
本町  
当選二回



宮本 徳治 議員 69

無所属前  
炬口  
当選三回



山本 義孝 議員 58

無所属新  
炬口  
当選一回



片岡 格 議員 51

日本共産党前  
由良町  
当選四回



高田 隆安 議員 51

日本共産党前  
千草  
当選五回



奥井 正展 議員 56

無所属前  
安乎町  
当選三回



上田淳一郎 議員 70

無所属前  
由良町  
当選三回



小川 英一 議員 66

無所属新  
物部  
当選一回



田村 昭治 議員 68

無所属前  
下加茂  
当選三回



小松 茂 議員 48

無所属前  
下内膳  
当選二回



島田 暁 議員 69

無所属前  
安乎町  
当選二回



戸田 公三 議員 51

無所属新  
物部  
当選一回



望月 慶子 議員 58

無所属新  
栄町  
当選一回



浜端 嘉和 議員 71

無所属前  
塩屋  
当選三回



生田 進三 議員 37

無所属新  
栄町  
当選一回

\*項目は、氏名、年齢（7月16日現在）、党派、住所、当選回数順

# 21世紀を担う新

## 7月26日に初議会

議長に **上田 淳一郎** 氏  
 副議長に **島田 暁** 氏  
 監査委員に **谷 文雅** 氏  
 が選ばれました

### 臨時市議会を開催

選挙後、初めての臨時市議会が七月二十六日開かれ、役員選挙の結果、議長に上田淳一郎氏、副議長に島田 暁氏、監査委員に谷 文雅氏が選ばれました。また、炬口漁港の防波堤を整備する工事請負契約締結など四議案が可決、専決処分一件が承認されました。

今会議で決まった常任委員会などの委員構成は次のとおりです。

- |           |           |       |         |
|-----------|-----------|-------|---------|
| 総務常任委員会   | 戸田公三      | 碓口千恵美 | 議会運営委員会 |
| 宮本徳治      | 谷 文雅      | 木戸内良夫 | 森 康行    |
| 上田淳一郎     | 浜端嘉和      | 高田隆安  | 戸田公三    |
| 望月慶子      | 産業建設常任委員会 | 小川英一  | 和田正昭    |
| 高田隆安      | 地村耕一良     | 宮本徳治  | 小松 茂    |
| 教育民生常任委員会 | 名田英樹      | 山本義孝  | 高田隆安    |
| 小松 茂      | 片岡 格      | 生田進三  | 宮本徳治    |
| 小川英一      | 島田 暁      | 奥井正展  | 高田隆安    |
|           |           |       | 宮本徳治    |
- ( 委員長、 副委員長 )  
 ( 敬称略 )

### 就任ごあいさつ



議長  
上田 淳一郎



副議長  
島田 暁

市民の皆様にはご健勝のこととお喜び申し上げます。去る七月二十六日に開催されました一般選挙後の初議会におきまして議員各位のご推挙により、私共が議長、副議長の要職に就かせていただくこととなりました。

誠に光栄に存じますと共に、新世紀を目前にして地方の時代を受けた地方行政への新たな対応が求められる時期に、その職責の重大さを痛感いたしております。さて、現在淡路を舞台に開催されている淡路花博は

連日予想を超える多くの方で賑わい、人々と緑の間わりを学び自然と共生することの大切さが提唱され、真に公園島淡路がアピールされることは、その発信地としての淡路の活性化にも大きく期待されるところであります。そして本市においても、市街地活性化のための地域振興整備公団による製販一体型施設（仮称）洲本アルチザンスクエア」の事業採択が発表され、その効果に大きな期待を寄せるところです。介護保険制度が四月に開始され、資源循環型

の不燃ごみの分別回収も七月から開始されるなど、あらゆる分野で新しい時代に向けた施策が実施されています。これら施策の一層の拡充等を図るため、地域の声を市政に反映させることが大切であると考えております。

微力ですが、皆様方の負託に応えるべく最大限の努力を惜しまない決意です。市民の皆様には、今後ともより一層のご支援とご協力を賜りますようお願い申し上げます。就任のごあいさつといたします。

### 10月1日は、国勢調査の日です。

国勢調査は、9月下旬から10月上旬にかけて、「国勢調査員証」を携帯した国勢調査員が世帯を訪問し、直接、調査票を配布・回収する方法により行います。

国勢調査と称して世帯の家族構成や会社の従業員の氏名などを電話で照会する「かたり調査」にご注意ください。

不審な電話には即答せず、相手の名前や電話番号などを聞き、洲本市役所総務課までご連絡ください。



国勢調査あらたな世紀の基礎づくり



総務庁統計局・兵庫県・洲本市



中学二年生が、さまざまな仕事にチャレンジしたトライやる・ウィーク。この活動を体験した生徒の感想文や写真を紹介します。

## 洲浜中学校

### こんな所から やってくる！電気

大鳴門橋でのケーブル巡視  
揺れる 揺れる

恐怖のバスケット乗車

細川 貴寛君

関西電力での五日間は、  
毎日新しいことの発見はか



りでした。僕らの使っている電気は四国と神戸から橋を渡ってやってきます。だから、ケーブル巡視は、安全に電気が送られてきているかどうかを知る大切な仕事です。しかし、それはいつも危険と隣り合わせで、風の強い場所や、僕が体験した地上十四、五メートルのバスケット乗車による工事など、本当に大変です。こうして守られてきた電気を決してムダに使ってはいないと反省しました。

橋の下 足元見れば  
ザーザーと 海がうねりし  
大鳴門橋

坂口 慎志君

### 農園での生活

志村 昭仁君

六月十二日の晴れ渡った空、僕は平岡農園で働かせてもらうことになった。そこの生活は、とてもつまらなかった。今までの中で、一番つまらなかった一週間だっただろう。

ここで働いて不思議なことが二つあった。一つ目は車の騒音が聞こえなかったこと。二つ目はあんなにもつまらなかったのに楽しかったこと。もつと働きたいときえ思ったこと。

休憩の時、いつも出された冷凍みかん。かなりうまかった。太陽の陽をあびたみかん。手入れがたいへんだった。根元に藁を敷いたり、まだ小さいみかんの木の実を取る作業など、腰が痛くなるほど大変だった。

農園は すごく暑いし  
しんどいし けども一度  
やりたい トライやる

川野 雅己君

### 福祉会館での五日間

堺 美津穂さん

大変さ、そして何より責任があることがとてもよくわかりました。

私の行ったハンバーガーショップでは、お客様の安全をととても大切に、食品衛生に気をつけていました。私は、こんな大きな責任を持つて仕事をするのは初めてだったので、緊張と同時に不安な気持ちでいっぱいでした。しかし、一番勇気がいったことは、お客様へのあいさつでした。

ふだん店に行くとお店の人が必ず言うてくれる「いらっしゃいませ」や「ありがとございます」が、恥ずかしくてなかなか言えませんでした。頭では言わなくちゃいけないとわかっていても、それが言葉にな

りませんでした。ふだん何気なく聞いている言葉を言うのがこんなに勇気のいることだとは思いませんでした。

中村 真未子さん

## 青雲中学校

### トライやる・ウィーク を振り返る

新箭 千恵さん

トライやる・ウィークは五日間という短い期間でしたが、働くことの厳しさや



(写真は作文とは直接関係ありません)

# 安乎中学校

## くろひげ理容店 でのトライやる

片山 阿佑美さん

一日目は公民館に行つて、料理とお茶の勉強をしました。その後、二、三、四、五日目とくろひげ理容店へ行かせてもらいました。くろひげ理容店では、洗髪の仕方、パーマのあたり方、お客さんに対する礼儀など、本当にいろんなことを学ばせてもらいました。理容店の二人とも、本当にやさしくおもしろい人です。この五日間、色んな体験をさせてもらつて、すごく勉強になりました。五日間というのは本当に短いです。」ト



ライやる」が始まる前は、楽しみでしようがなかったです。でも、実際行つてみると、楽しいだけじゃなく、疲れも出てきました。それでも、毎朝行くのがうれしくてたまらなかつたです。だんだん終りが近づいてつれて、時間が短く感じました。五日間疲れたけど、疲れた分本当についていけば勉強になりました。この五日間のことをこれからも忘れないようにし、社会に出たときに役立てたいと思います。

## 橋本農園での

## トライやる

於田 寛史君

とにかくすごく短く感じた五日間でした。月曜日は初めてで緊張しました。火曜日、水曜日になると緊張もほぐれ仕事にも慣れてきました。大変でしたがとても集中して出来ました。働いたあとの弁当はとてもおいしく感じました。そして一通りの仕事を終えらるともう三時で充実した一日が過ぎていきました。今思い返すと、五日間が過ぎたのはとても信じがたいです。本当にあっという間に終わってしまいました。けど記憶を

# 中川原中学校

## 「トライやる・ウィーク」

## を終えて

森花 文香さん

たどると仕事をしている自分がいきました。まだまだ仕事をしていたかったけど、そうはいかないのが少し残念です。けれど、この一週間で仕事の難しさを少しでもわかつたつもりです。この経験を生かし、将来にも役立てたいと思います。

思い出のいっぱいあった、どこを探しても私だけしか持っていない『世界にたった一つのTシャツ』を作ってきました。そのTシャツが出来るまで、色々な困難がありました。失敗して落



# 由良中学校

## トライやる・ウィークを

## 通して

濱野 智未さん

トライやる・ウィークを

通して、私たちは仕事の楽しさと厳しさを学びました。私は由良保育所へ行きまして。そこでの活動内容は、子供たちの遊び相手をするものでした。その外に廊下や教室のそうじ、子供たちが作る物の準備、昼食の手伝いなどでした。子供たちと遊んでいるうちに、毎日保育所へ行くのが楽しくなりました。私たちが五人ぐらいの子に本を読んであげていたら、いつの間にか回りがいっぱいになりました。次々に「読んで」と言われて少し疲れたけど、みんなが真剣に聞いてくれるので、とてもうれしかったです。このような体験は、学校では出来ないなと思いました。五日間、私にとつてかなり充実した体験が出来たと思います。また機会があれば参加したいです。この経験を通して、将来に役立てていきたいと思いました。



## あの日々の思い出

内容 有里さん

六月十二日。私は胸をワクワクさせながら、そして期待と不安を持ちながら、陶芸家、中山玄二郎先生宅に足を踏み入れた。

「おはよう」

玄二郎先生の声だった。

私にとって、この一声は、不安をふっ飛ばす、とても勇気がわく声だった。

毎日、毎日、私はとても充実した日々を過ごせた。

何をしていても楽しかった。

しかし、私は、心の底で一つだけ、ひつかかることがあった。

それは、出会いがあると別れがあることだった。

いよいよその日が来てしまった。でも、私は、笑顔であいさつをし、部屋を出た。

数日後、私にはまた、平凡な毎日が始まった。

あの日々のこと、私は絶対忘れない。

## 教育委員会の事務所が 移転しています

市教育委員会の事務所が七月三十一日から市役所南庁舎に移転しています。電話番号は22・33321です。ご注意ください。

# 六十五歳以上の皆さんへ

## 介護保険の保険料と納め方について

### 通知書をお送りしています

介護保険料の徴収が十月から始まります。これに先立ち、六十五歳以上の皆さんに、保険料と納め方をお知らせするため、「納入通知書（介護保険料額決定通知書）兼徴収開始通知書」を八月中に郵送します。

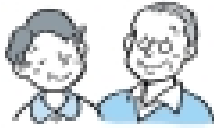
### 通知書の内容は 保険料の納め方は年金の受給額により異なります

本年度に納めていただく保険料

納期ごとの保険料  
 保険料の納め方  
 などです。詳しくは、同封のパンフレットなどをご覧ください。

老齢（退職）年金の受給額が、年額十八万円以上の人  
 年金支払いの時に年金から介護保険料分が差し引かれます（特別徴収といいますが、）  
 本年度の納期は、十月、十二月、二月です。  
 老齢（退職）年金の受給額が、年額十八万円未満の人  
 本年度の納期は、十月、十二月、二月です。

## 《介護保険》



高齢者の介護を国民みんなで支える「介護保険」が今年4月からスタートしました。

介護保険では、40歳以上のすべての人が被保険者となり、保険料を負担します。65歳以上の人は、9月まで保険料を納めなくてもよいことになっていましたが、10月から本来の半額に軽減した保険料を納付していただきます。

### 《通知書についてのご注意》

通知は、65歳以上の人、一人一人に送付しています（世帯ごとではありません）。

通知書に記入している金額は、来年9月まで実施される介護保険料軽減後の額です。

給額が、年額十八万円未満の人

年度途中で、六十五歳になった人や本市へ転入した人

市が送付する納付書で納めていただきます（普通徴収といいますが、）

本年度の納期は十月、十二月、一月です。

### 普通徴収の人は

### 口座振替をご利用

### 用ください

忙しい人やなかなか外出できない人は、口座振替が便利です。

通知書と一緒に送付している口座振替依頼書に必要事項を書いて、金融機関にお持ちいただくか、市役所税務課へ返送してください。また、郵便局をご利用の場合は、郵便局に自動払込利用申込書があります。

詳しくは、市役所税務課（22・3321）へ。

### 介護サービスを

### 受ける場合は

### 申請を

介護保険からサービスを受けるためには、要介護認定を受けることが必要です。本市では、これまでに千人を超える人が認定を受け、四月から在宅や施設でのサービスの提供が始まっています。

訪問介護やデイサービス、福祉用具の貸与など、在宅サービスには充分余裕があります。寝たきりや痴呆などで常に介護を要する状態や、日常生活に支援が必要な状態にある人は、介護福祉課で申請手続きをしてください。

また、すでに認定を受けている人が、認定の有効期間終了後も引き続きサービスを受けるためには、更新が必要です。被保険者証に記載されている「認定の有効期間」の六十日前から申請ができますので、お早めに申請してください。

詳しくは、介護福祉課健康福祉館内 22・9333（3）へ。

今日も楽しいおつきあい



## 淡路信用金庫

会長 瀧川福市  
 理事長 瀧川好美

本店 洲本市宇山  
 店舗 島内 20店  
 神戸市 5店  
 明石市 1店  
 西宮市 1店

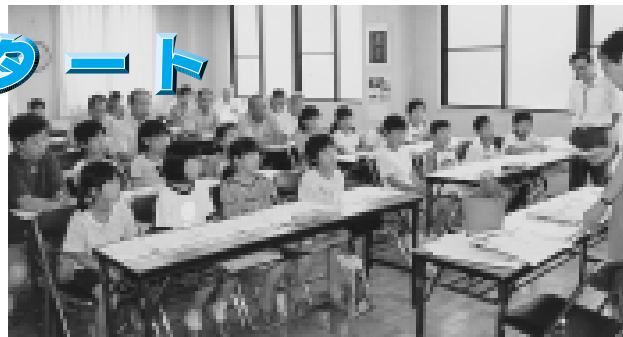
広告



# 缶・びん・ペットボトルの 拠点回収スタート



中央公民館



中川原公民館



物部コミュニティ消防センター

拠点回収には、婦人会や町内会などの皆さんの協力をいただきました。また、中川原公民館では、地元の小学生や保健衛生委員さんらが環境などについて勉強会を行いました。

今月(8月)は24日が  
**回収日**です。  
(毎月第4木曜日)

## 容器は水洗いを

缶やびんなどを持ち込むときは、マナーを守っていただくをお願いします。



容器は必ず水洗いしてください



キャップははずしてください



ラベルははずしてください

市内のごみの処理量(ごみ焼却施設「やまなみ苑」と粗大ごみ処理場の処理合計)は、平成元年の一万六千八百五十七トをピークに、六年には一万五千五百九十四トと減少しましたが、その後再び増え始め、十一年度には過去最高となる一万八千三百七十七トになりました。

こうした中、資源ごみを市内の九か所で分別収集する「資源ごみ拠点回収」が、七月二十七日スタートしました。

資源ごみとして回収するのは、アルミ缶 スチール缶 ペットボトル 茶色のびん 無色のびん その他のびんの六種類、回収場所は 中央公民館 リサイ

## 約2トの資源を回収

「クルセンター」みつあい館」物部コミュニティ消防センター 千草公民館 加茂コミュニティ消防センター 大野コミュニティ消防センター 中川原公民館 安平公民館 由良支所の市内九か所。回収日は毎月第四木曜日です。ただし、みつあい館では、月曜日と祝日を除く午前九時から午後五時まで受付けています。

拠点回収初日の七月二十七日には、約五百三十人が資源ごみを持ち込み、回収された総重量は二千二百三十六キログラムにもなりました。これからも資源ごみ回収にご協力をお願いします。

## ごみを出すときは、 マナーを守って

資源ごみ以外のごみは、「燃えるごみ」と「燃えないごみ」に分別して、それぞれ指定のごみ袋に入れて、「決められた曜日」に出してください。

その際、生ごみは充分水切りをして、袋の口を「しっかりとくっつけて」から出してください。また、危険物や処理困難物は絶対出さないでください。詳しくは、市役環境整備課(22・3321)へ。

夢あるくらしのパートナー



# 淡陽信用組合

理事長 藤 勝

本店 / 洲本市栄町一丁目3番17号 TEL. 079(22)555(代)  
店舗 淡路地域18カ店 阪神地域5カ店 播磨地域7カ店

広告

地方分権の推進や都市計画法の改正によって、本市の街づくりの指針となる都市計画は、市がより主体性をもって計画することになりました。

昨年に策定された市総合基本計画「洲本市パールブライトプラン2010」では、将来の都市像を「大阪湾に輝く交流都市洲本」としています。市では、この都市像を実現するため、新しい都市計画策定に取り組んでいます。

## 都市計画の基本理念

都市計画では、都市と農林漁業との健全な調和を図るため、次のことを基本理念としています。

- 一 健康で文化的な都市生活や機能的な都市活動の確保。
- 二 適正な制限による土地の合理的な利用。

## 都市計画区域

「洲本都市計画区域」として、昭和三十三年に市の全域が指定されました。現在の都市計画区域面積は、市の面積と同じ二二四・二四平方キロメートルです。

## 都市計画の目的

都市の健全な発展と秩序ある整備のために、土地利用の基本方針や都市施設（道路や下水道など）の配置方針などを明らかにします。

このうち特に重要となるのが「用途地域」と「都市計画道路」です。

### 用途地域

用途地域とは、都市活動の機能性や都市生活の安全性、利便性、快適性などの増進を図るために、土地利用を規制・誘導する制度のことです。

用途地域は、将来の都市像を実現するための合理的な土地利用計画をもとに、現在の土地利用状況を勘案

して指定します。

本市では、内町・外町の中心市街地やその周辺、流通業務や工業などが集積している国道二十八号沿道地域など、七三九分の区域で九種類の用途地域を指定しています（昭和四十八年に当初指定して、その後、都市化の進展に伴い平成元年、七年に定例見直し、九年に一部見直しを行っています）。今年度は用途地域の定例見直しの時期にあたり、見直しの基本方針を策定して見直し作業を行っています。

### 都市計画道路

都市計画道路は、交通処理、都市の骨格形成、環境空間形成、防災機能を強化するために不可欠な施設として、都道府県や市町村が計画決定する道路のことです。

す。

都市計画道路が決定された区域内では将来の事業が円滑に実施できるよう一定の建築規制があります。

この度の都市計画法改正で、都市計画道路について新たに車線数の表示が加えられました。

本市では、神戸淡路鳴門自動車道に連絡する国道線（国道二十八号バイパス）や、みなと一号线、いわた通り線など二十三路線の都市計画道路があります。これらの道路について、車線数を定めるための作業を行っています。

用途地域と都市計画道路の変更案については、決まり次第、広報でお知らせします。

詳しくは、市役所都市計画課計画係（22・3321内線235・236）へ。

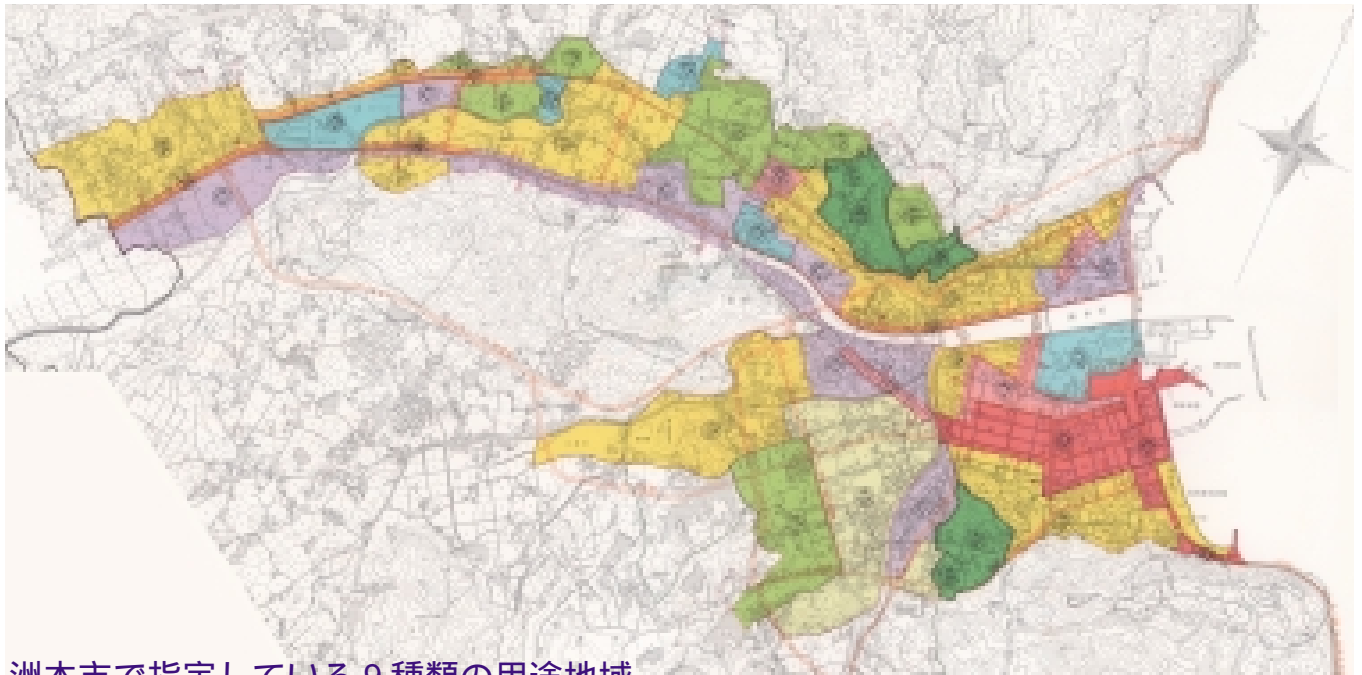


都市計画道路・いわた通り線



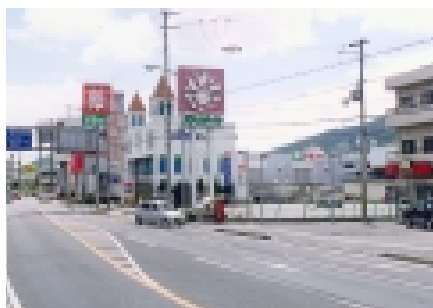
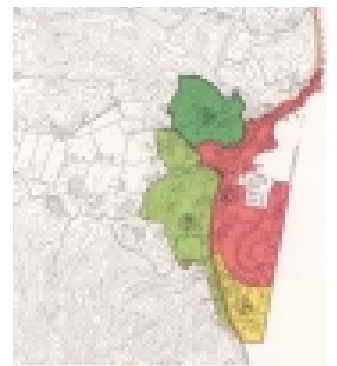
# きらめく未来への街づくり

## 「都市計画」についてお知らせします



洲本市で指定している9種類の用途地域

用途地域の名称	説明	用途地域の名称	説明	
第一種低層住居専用地域	低層住宅にかかる良好な住居の環境を保護する地域	商業系	近隣住宅地の住民に対する日用品の供給を行うことを主たる内容とする商業その他の業務の利便を増進する地域	
第一種中高層住居専用地域	中高層住宅にかかる良好な住居の環境を保護する地域		商業地域	主として商業その他の業務の利便を増進する地域
第二種中高層住居専用地域	主として中高層住宅にかかる良好な住居の環境を保護する地域		準工業地域	主として環境の悪化をもたらすおそれのない工業の利便を増進する地域
第一種住居地域	住居の環境を保護する地域	工業系	工業地域	主として工業の利便を増進する地域
準住居地域	道路の沿道としての地域の特性にふさわしい業務の利便の増進を図りつつ、これと調和した住居の環境を保護する地域			



準住居地域（納）



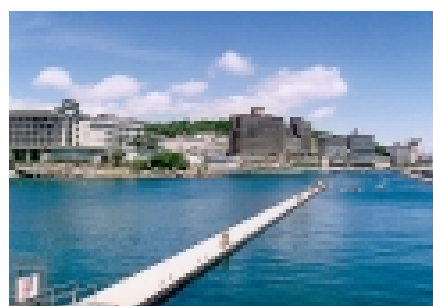
第一種中高層住居専用地域（物部）



第一種低層住居専用地域（津田）



工業地域（上内膳）



商業地域（小路谷）



近隣商業地域（栄町）

## 「洲本市の日」で阿波踊りを披露



淡路花博「ジャパンフローラ2000」のふれあいステージで7月16日、「洲本市の日」が開催され、阿波踊りの披露や名産品の物産展が行われました。また、「奇跡の星の植物館」で人と自然との共存などをテーマに毎月公演されている、子どもミュージカルに市内から3人の児童が出演、淡路を訪れた皆さんにメッセージを伝えようとがんばっています。



## 陀仏川歩道橋が完成



ウォーキングトレイル事業の一つとして整備をしていた洲本川左岸の陀仏川歩道橋が完成、8月1日から使用を始めました。ウォーキングトレイル事業は、市内の公園や観光スポットなどを散策路として結ぶもので、市民の皆さんに多く利用されることを願っています。

## 認定農業者連絡協議会が発足しました



認定農業者の皆さんでつくる「認定農業者連絡協議会」の発足総会が7月25日、「御食国」で行われ、会長に成瀬勝明さんが選ばれました。今後、経営改善や会員の連携を深めるため、情報交換や先進地視察などを行う予定です。

## レンガ工場がガラス製品などの製造販売所に



旧カネボウのレンガ造りの建物を、ガラスや陶芸などの製造、販売一体型の職人工房「洲本アルチザンスクエア（仮称）」として再生させる中心市街地都市型産業基盤施設整備事業がこの度、通産省の外郭団体「地域振興整備公団」から採択を受けました（アルチザンスクエアについては、6月号で既報。写真は、地域公団・工藤総裁から採択書を受ける中川市長。）

## 洲本バイパス連絡協議会に感謝状



建設省が行う事業に功績のあった個人や団体を表彰する国土建設週間表彰式が、7月13日大阪市内で開催され、国道28号洲本バイパス連絡協議会が、近畿地方建設局長から感謝状を受賞しました。同連絡協議会は、洲本バイパス沿線の住民や地権者の皆さんが会員で、長年にわたる洲本バイパス事業の取り組みが評価されたもの（写真は感謝状を受ける細川長久会長）。

## 2000年ハスが開花



淡路文化史料館前の洲本城跡の掘で、2000年ハスが開花、可憐な花を披露してくれました。2000年ハスは古代の遺跡から発掘された種から発芽したもので、15年前に「三熊山の自然と史跡を愛する会」の皆さんが史料館の池で植えたものが昨年一輪開花、より多くの花を咲かせようと城跡の堀に植えていたもの。

また、7月7日、愛鱗会洲本分会の皆さんが、訪れる人に楽しんでもらおうと洲本城跡の堀に錦鯉33匹を放流してくれました。



## ハマボウ観賞会に300人



「ハマボウ観賞会（成ヶ島を美しくする会主催）が7月20日、成ヶ島で行われました。参加した家族連れら約300人はハマボウの花を楽しみながら、周辺のごみを集めるなど環境美化にも取り組みました。ハマボウは、ハイビスカスのような鮮やかな黄色い花をつけるアオイ科の落葉低木で絶滅の危機がある希少植物となっています。

## 淡路島の野鳥をご覧ください



淡路文化史料館では、夏季企画展・淡路島の自然シリーズ「淡路島の野鳥」を10月9日まで開催しています。開館時間は、午前9時～午後5時までで、期間中の月曜日と9月19日、26日は休館です。

詳しくは、同史料館（☎24・3331）へ。

## 青年漁師と若い女性が交流



島内で漁業に従事する若者たちと女性が交流を深める「淡路・海のフェスタ2000」が7月29日、炬口海水浴場で行われました。島内外から訪れた女性と青年漁師がマリンスポーツやバーベキューなどで交流を深めました。

## ウクレレ演奏で国際交流



アメリカ・ハワイ州ヒロ市（ハワイ島）の中学生らが、このほど市役所を訪れウクレレ演奏などを披露してくれました。訪れたのは、淡路花博のイベントに出演するために来日したワイアケア中学校の生徒ら20人で、本市とは市国際交流協会の仲介で市内の高校生がヒロ市でホームステイするなど、姉妹提携を視野にいれた交流をしています。

## 暑さをふっ飛ばす夏越し祭り



豊漁や海上安全を祈る由良・湊神社の夏越し祭りが7月31日、盛大に行われました。御輿を担ぐのは、数え年41歳の前厄を迎えた白装束の男衆で、御輿が通ると勢いよくホースやバケツで水がかけられました。

## 夏の夜をライトアップ



洲本の街をライトアップする「光の街・洲本 サマー・イルミネーション」が7月23日から始まりました（8月20日まで）。洲本商工会議所青年部などで作る「光の街・洲本推進協議会」の主催で、旧カネボウ正門から市民広場まで約200mにわたり、生け垣や街路樹が赤や緑など4色の約15,000個の電球で飾られました。

## 千草分団が淡路大会で優勝



淡路地区消防操法大会が7月23日、津名町で行われ、小型ポンプの部で千草分団（写真）が優勝、自動車ポンプの部で大野分団が準優勝となりました。優勝した千草分団は8月27日に行われる県大会に出場します。

## 白砂青松を大切に



「ふるさとの松を守る会」（瀧川福市・会長）が、このたび全国森林病虫獣害防除協会から奨励賞を受賞しました。大浜公園の松を守るための宣伝活動や松くい虫防除活動などが評価されたもの。



写真の人に会ったら、広報  
にのっていたねと、ひと声か  
けてね。



土倉産婦人科  
土倉 惇 医師

## 性病

近年、性風俗の変化、性行為の多様化また低年齢化によって、従来からの性病  
梅毒、淋病、軟性下疳、鼠径リンパ肉芽腫、以外にも新しく性病となる疾患が増えてきました。

性行為とは、異性間、同性間を問わず、生殖器と生殖器と口、生殖器と肛門などの接触をいい、これらの行為によって生じる疾患をすべて性病といえます。従って今までの四つの性病以外

に、生殖器ヘルペス、尖圭コンジローム、A型B型ウイルス肝炎、エイズ、非淋菌性尿道炎、子宮頸管炎、毛虱症など従来の性病の枠をさらに広げる必要があります。特に最近、患者を診ていて感じることでウイルス性病である生殖器ヘルペス、尖圭コンジロームが急増しています。ウイルス性病には抗生物質は有効ではなく治癒させるのは容易ではありません。性病は

どれをとっても不愉快なものです。生殖器ヘルペスは外陰部（特に小陰唇）全体が潰瘍となり排尿、歩行困難加えて強烈な疼痛を伴い、尖圭コンジロームは膣口、小陰唇にギザギザしたイボ状の腫瘍が無数に生じ見て気持ちのよいものではありません。

抗生物質の出現により多くの性病が容易に治癒するようになりました。このことがかえって、社会的に性病に対する恐怖心の喪失、性の自由化、ウイルス性病に対する治療薬の欠如な

どが原因となり、性病が急速に広がることとなりました。性の自由化といっても日本では、女子の性の開放はまだアメリカほどではありませんが、種々の統計から見てやがてアメリカ並みになるのは間違いありません。性病に対してより真剣な取組みが必要ですよ。

性行為のときは、充分な注意を持ち、危ないと思っただけで必ずコンドームを使用しましょう。

このコーナーは、洲本市医師会、洲本市歯科医師会の協力により連載しています。

## 介護用品の

## 展示会を行います

お年寄りや障害のある人が快適な生活を送るためには、介護用品が必要となります。今年四月から始まった介護保険では、介護用品の貸与や購入費の支給などが受けられます。

市社会福祉協議会では、車いすや床ずれ予防用品など介護用品を紹介する「バリアフリーフェア」や「家庭介護体験講座」を行います。

### バリアフリーフェア

とき 九月十日(日)、午前十一時～午後四時  
ところ 総合福祉会館

内容 介護用品の展示  
バリアフリー情報セミナー  
とき 九月十日(日)、午後一時半～三時半  
ところ 総合福祉会館

内容 福祉用具の上手な使い方 講師 東神戸病院 作業療法士・樋口雄一氏

### 家庭介護体験講座

定員 三十人(申し込みに順、定員になり次第締め切ります)

とき 九月二十六日(火)、午後一時半～三時半  
ところ 由良総合福祉センター

内容 心肺蘇生法の方法 講師 淡路広域消防事務組合救急隊員  
定員 二十人(申し込みに順、定員になり次第締め切ります)

詳しくは、洲本市社会福祉協議会(26・002)へ。

## 「ひょうご花と緑のコンクール」

### 作品募集

兵庫県では、ゆとりとうるおいに満ちた「さわやかな県土づくり」を推進するため「ひょうご花と緑のコンクール」作品の募集を行います。応募期間は九月二十九日(金)までです。

応募方法など詳しくは、兵庫県県民生活部環境局環境政策課(078・341・7711)か市役所企画部企画課(22・3321)へ。

# 情報広

## 9月9日は「救急の日」

九月九日は「救急の日」、九月三日から九日までは「救急医療週間」です。応急手当のことで知りたいことがあれば、淡路広域消防事務組合消防本部や最寄りの出張所にお問い合わせください。

### 救急車の正しい呼び方

電話は、局番なしの「119」です。携帯電話でも「119」でつながります。最初に、場所を言うてください。住所と目標物を知らせてください。次に、病人やけが人の状

態を言うてください。また、既往症や現在治療を受けている病名が分かれば言うてください。

かかり付けの医者やホームドクターがあれば言うてください。

最後に電話番号、救急車の案内ができるかどうか言うてください。

詳しくは、淡路広域消防事務組合消防本部（24・0119）へ。

### 電気設備無料相談

とき 八月二十四日(木) 午後一時～四時  
ところ リベラル物部

店 由良支所前  
詳しくは、兵庫県電気工業組合淡路支部（22・0566）へ。

### 自衛官募集

種 目 防衛大学校  
(推薦・一般) 防衛医科大学校 看護学生  
受付期間 九月十四日(木)～十月十三日(金)(防衛大学校推薦は、九月五日(八日))  
応募資格など詳しくは、自衛隊淡路募集事務所(24・2449)か市役所総務課(22・3321)へ。

### 税の作文募集

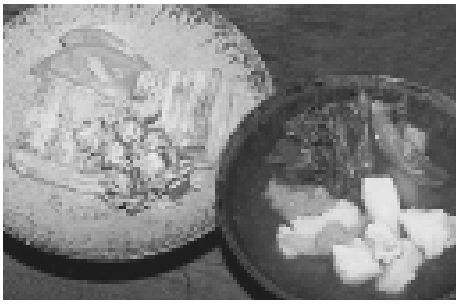
洲本税務署では、税に関する作文を募集しています。応募対象者は高校生で、締め切りは九月七日(木)までです。

詳しくは、洲本税務署(24・1212)へ。



## ちよっこ一品 (83)

### 厚あげステーキ (オクラソース)



#### 作り方

厚あげは二つに切り、フライパンで油をひかずにこんがり焼く。オクラは、塩少々でもみ、薄く切る。油少々で、ちりめんじゃこを炒め、Aを加え、厚あげにかける。

- 材料(4人分)
- 厚あげ ..... 4枚
  - ちりめんじゃこ ..... 大さじ3
  - オクラ ..... 5本
  - だし ..... 大さじ2
  - 濃口しょうゆ ..... 大さじ1/2
  - トマト ..... 1個

- 材料(4人分)
- 白身魚の薄切り ..... 100g<sup>2</sup>  
(鯛、はげ、さわらなど)
  - 酒 ..... 大さじ1
  - 塩 ..... 少々
  - スープ ..... カップ3 1/2
  - 梅干し ..... 2~3個
  - 薄口しょうゆ ..... 少々
  - レタス ..... 1/2個

栄養士 川口 睦子

### 白身魚とレタスのスープ

#### 作り方

魚はAで下味をつける。レタスは大きく切る。梅干しは大きくほぐし、Bを熱し、魚とレタスを加え、さっと煮る。

## ちよっこ一品 (221)

### ツクツクボウシ



ツクツクボウシの雄

写真文 堀田 久  
(淡路昆虫研究会会長)

淡路島には九種類のセミが生息していますが、その

中で一番遅く現われるのがツクツクボウシです。普通の年では八月十日ごろから鳴き声が聞かれますが、このセミの鳴き声を聞くと、秋が近づいたことを感じさせられます。

セミ類の多くは、枯れ枝に卵を生みつけます。ヒグラシなどは産卵された年の夏の終りごろから秋にかけてふ化するのですが、ツクツクボウシなどの卵は翌年の梅雨期になつてからふ化します。ふ化した幼虫は空中を落下し、土中へもぐって針のような口で木の根の汁を吸って成長します。ツクツクボウシは、北海道から屋久島まで分布している普通種で、淡路島でも各地で見られます。

### 広告

(しとうりゅう)

### “系東流空手道” 練習生募集

練習日	時 間	場 所
火	p.m 5:00 ~ 6:30(少年・一般)	由良小学校 体育館
日	p.m 7:00 ~ 9:00(少年・一般)	洲本市スポーツセンター

対 象 少年は基本中心の “体育空手”  
青年は応用練習における “競技空手”  
熟年は「型」中心の “健康空手”

会 費 3,000円  
所属団体 (財)全日本空手道連盟系東会  
連絡先 「拳志会」淡路島道場 TEL.42-2517

入会随時 見学者歓迎

## 新世紀 夢あるくらしに下水道

9月10日は「全国下水道促進デー」

9月4日～10日は「洲本市下水道促進週間」です

市役所下水道課では、洲本市下水道促進週間中、街頭キャンペーンや施設見学会を行います。お気軽にお立ち寄りください。

街頭キャンペーン

とき 九月八日(金)、午前十一時～午後三時

ところ ジャスコ新洲本店前広場

内容 啓発用パンフレットや花の苗、風船の配布、排水設備工事についての相談会など

施設見学会

下水道処理施設「すいせん苑」の見学会を行います。見学希望の人は、事前に下水道課 22・3321へお申し込みください。

下水道課 22・3321

へお申し込みください。

へお申し込みください。

### 「あわじ一日県庁」参加者募集

県では、「こころ豊かな兵庫」を目指して、県民の皆さんのご意見やご提言をいただきながら県政を進めています。

淡路県民局では、県の幹部職員と県民の皆さんが対話する「あわじ一日県庁」を開催します。対話の内容は県政に関するものであれば、どのようなものでも結構です。

申し込みなど詳しくは、淡路県民局企画調整・防災担当(22・3541)へ。

申し込みなど詳しくは、淡路県民局企画調整・防災担当(22・3541)へ。

### わが家のホープ



みずき 西森泉季ちゃん

(平成11年1月29日生まれ)  
(上加茂)

元気で、すなおな子に育ってね。  
母：よしか 孔香さん

## 介護予防・生活支援事業を実施しています

市では、高齢者の皆さんが、介護が必要な状態にならないように、また、住み慣れた地域社会のなかで、引き続き自立した生活ができるよう、次のような予防・支援事業を行っています。

サービス名	対象者	内容	自己負担金
軽度生活援助事業	65歳以上のひとり暮らしの人、または高齢者のみの世帯で、日常生活上の援助が必要な人	買物、家の周りの手入れ、掃除、洗濯などのサービス提供 (週2回まで)	1時間まで 150円 2時間まで 300円
いきがい対応型デイサービス事業	65歳以上で、要介護認定非該当であって日常生活に支援が必要な人	食事、送迎、健康チェック等の日常生活に必要な動作訓練などのサービス提供 (週1回まで)	1日300円 + 送迎300円 食事500円
緊急通報システム貸与事業	65歳以上の虚弱な人で、ひとり暮らしの人	急病などの緊急時に、緊急通報センターなどに通報できる機器を貸与	無料
生活管理指導事業	65歳以上で、要介護認定において非該当と判定された人	養護老人ホームなどの空き部屋を活用して、生活習慣指導や体調調整などを行う (6か月に1回7日まで)	1日当たり 400円 食材料費実費

このほか、訪問理美容サービス・外出支援サービス・寝具類洗濯乾燥消毒サービスについても、本年度中に実施できるよう、現在、関係機関と調整中です。実施が決まり次第、お知らせします。

詳しくは、介護福祉課(健康福祉館内 22・9333)へお問い合わせ下さい。

英会話スクール参加者募集 洲本市国際交流協会では、英会話スクールを開催します。市民皆さんの参加を歓迎いたします。申し込みなど詳しくは、同協会事務局(市役所企画課内 22・3321)へ。



## 平成12年度洲本市農業祭

とき 9月15日(祝日)、

午前8時～午後1時

(小雨決行、荒天の場合は16日土)に順延)

ところ 城戸アグリ公園

内容 畜産共進会(乳牛・和牛) 淡路ビーフの焼き肉コーナー 野菜・くだものなどの青空市 福引きコーナー ふれあいコーナーなど

詳しくは、市役所農政課(22・3321)へ。

## 危険があなたのそばに潜んでいる 夜間の交通事故にご注意

夕方や夜間は、歩行者や自転車からは車やバイクは見えますが、反対に車やバイクから歩行者や自転車は見えにくい状況にあります。

### 夜間、外出するときは、

黒っぽい服装は避け、目立つ明るい服装を心がけ、靴やかばんなどに反射材用品をつけましょう。

道路を横断する時は、照明のある明るい場所を選び、左右の確認をしましょう。

### 夜間、車を運転するときは、

対向車のライトで目が眩んだときは、減速、徐行、停車して安全を図りましょう。

やむを得ず夜間や荒天時に運転する時は、昼間より速度を落として、慎重に運転しましょう。

洲本市・洲本警察署・洲本交通安全協会

## 今月の納税

市・県民税 第2期

国民健康保険税 第2期

納期 8月31日(木)

納税は、便利な口座振替をご利用ください。

洲本市総務部税務課



## 個人事業税第1期分の納付期限は

8月31日(木)です

納税は便利、安全、  
確実な口座振替で

兵庫県洲本財務事務所

洲本郵便局のサービスが  
変わりました

洲本郵便局では、これまで「貯金」と「保険」について、外務職員2人がお客様の自宅をお伺いしていましたが、8月1日から1人の職員が、両方の取扱いをしています。また、当局の窓口でもひとつの窓口で取扱いをしています。詳しくは、洲本郵便局(22・0590)へ。

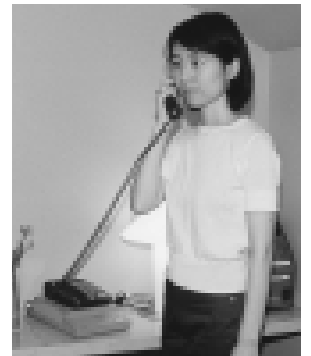
## CATV電話の 公衆電話を設置しています



どんどん設置していきます  
(由良総合福祉センターで)

ケーブル(CATV)電話を利用して世帯と無料で話すことができる、CATV専用の公衆電話を市内各所に設置しています。七月末現在、設置されているのは次の二十一か所です。市では今後、公共機関などを中心に、五十か所程度に

設置する予定です。  
CATV電話専用公衆電話設置場所  
市役所本庁舎  
健康福祉館 市役所  
由良支所 市民会館  
洲本中央公民館  
由良公民館 中川原  
公民館 安乎公民館



お気軽にご利用ください(図書館で)

加茂公民館 大野公民館  
千草公民館 市立図書館  
市情報交流センター  
デイサービスセンター  
うしお 総合福祉会館  
由良総合福祉センター  
市スポーツセンター  
市民球場 洲本バスセンター  
市リサイクルセンター  
みつあい館 エトワール生石

CATV宅内工事費が  
9月から値上がりします  
ケーブルテレビの宅内工事費の単価が9月から値上がりします。新単価は九月一日以降に施工された工事から適用します。また今後、市内に家を新築される場合CATVの配線については市指定のケーブル線を使用してください。指定品以外のケーブル線を使用の場合、CATVに加入できない場合がありますので、ご注意ください。  
詳しくは、淡路島テレビジョン(25・2525)へ。

## 9月は障害者雇用促進月間です

障害者雇用義務は、法律により決められています。

事業主の皆さんには、一人でも多くの障害者雇用にご協力とご理解をお願いします。

兵庫労働局・兵庫県・ハローワーク・(社)兵庫県障害者雇用促進協会

# がん検診のお知らせ

問い合わせ先  
洲本市健康福祉部健康課  
22・3337

## 検診を受けて「がん」を征圧しよう！

子宮がん、乳がん検診を次の日程で行います。がんの初期は、自覚症状がほとんど無く、気付いた時には病気が進行しているケースも多くあります。ぜひこの機会に受診してください。

### 子宮がん検診

受診される人は、検診時間内に医院へお越しください。

実施日	医院名	住所・電話
9月12日(火) 13日(水)	森 医 院	下加茂一丁目1-36 24・0303
9月19日(火) 20日(水)	協同産婦人科	本町三丁目1-27 23・1503
9月21日(木) 22日(金)	高田産婦人科医院	宇山三丁目1-21 22・5540
9月26日(火) 27日(水)	土倉産婦人科	下加茂一丁目1-37 24・3660

対象者 30歳以上の人  
検診費用 1,200円(70歳以上の方は無料)  
受診時間 各医院とも、午後1時30分～2時30分  
検診当日の着衣は、スカートをお願いします。

### 乳がん検診

検診期間 9月4日(月)～9月30日(土)

医院名	住 所	受診時間	備考
今井クリニック	下加茂一丁目1-88 23・2019	9:00～12:30	木・休診
		15:30～18:00	土・午後休診
木曾 医院	宇山二丁目1-2 24・3200	8:30～12:00 15:00～18:00	火・木・土 午後休診
木村 医院	大野1335 23・0099	9:00～12:00	木・土
		17:00～19:00	午後休診
土倉産婦人科	下加茂一丁目1-37 24・3660	9:00～12:00	火・木・土
		15:00～18:00	午後休診
仁寿堂医院 (外科)	宇原194-1 22・0889	9:00～12:00	火・木・土
		16:00～18:30	午後休診

対象者 30歳以上の人  
検診費用 700円(70歳以上の方は無料)。受診する医院の窓口でお支払いください。

### 休日等応急診療所の診察時間

診 療 日	診 療 時 間
日曜日・祝日 8月15日 12月31日～1月3日	午前9時～午後10時 受付は午後9時30分まで
木曜日 土曜日	午後1時～午後10時 受付は午後9時30分まで

24・6340

休日等  
応急診療所  
診療日がさらに拡大  
木曜日・午後も診療  
洲本市休日等応急診療所(健康福祉館内)では、日曜日や祝日などの診療日に加えて、四月一日から土曜日の午後も診療しています。さらに、六月一日から診療日を拡大し、医療機関が休みとなることが多い木曜日午後の診療を始めています。X線撮影装置など設備も充実し、応急的治療体制を整えています。

献血日程  
八月二十日(日)  
午前10時～午後一時  
大野公民館  
午後二時半～三時半  
ジャスコ新洲本店  
八月二十二日(火)  
午後四時二十分～四時五十分  
兵庫日産モーター淡路営業所  
九月四日(月)  
午後四時二十分～四時五十分  
日産サテイト兵庫淡路店  
九月七日(木)  
午前九時半～午後三時半  
三洋電機ソフトエナジーカンパニー



会員募集 洲本市シルバー人材センターでは、男・女会員を募集しています。詳しくは、洲本市シルバー人材センター(24・4830 青雲中学校前)へ。

## 健康相談

### 市保健センターで

ママメイト  
いのちって何だ 毎月第1～4月曜日、受付・午前9時30分～  
お母さんは元気 8月22日(火) 受付・午後1時30分～  
おっぱいで育てたい 10月17日(火) 受付・午後1時30分～  
赤ちゃん大好き 9月12日(火) 受付・午後1時30分～  
こんにちは赤ちゃん 10月3日(火) 受付・午後1時30分～  
成人健康相談 毎月第1～4月曜日、午後1時～3時(栄養相談は第2・4月曜日)  
2歳児健康相談 8月31日(木) 受付・午後1時～1時15分、対象者(H10.8月生まれ)には案内、問診票などを送付します。  
乳幼児相談 9月22日(金) 午前9時30分～11時  
歯科保健相談 毎月第4水曜日、受付・午後1時～1時30分。フッ素塗布を同時に行います(予約が必要、料金1,480円)。

### 由良公民館で

成人健康相談 9月4日(月) 午後1時30分～3時

### 洲本保健所で

成人健康相談 毎月第1～4金曜日、受付・午後1時～1時30分(成人病相談など・予約が必要)  
心の相談 毎月第2・3火曜日、予約制・午後1時30分～(精神病、痴呆、アルコールその他心の相談など。奇数月は第2火曜日のみ。9月は第3火曜日も行います)  
栄養表示基準制度相談 毎月第1、3月曜日、午前10時～正午(予約が必要)

胃がん検診 9月6日(水) 午前9時～(申込・市保健センターへ)  
2時間人間ドック 火・水・木曜日で保健所が指定する日、午前9時～(料金15,580円、申込・洲本保健所へ)洲本市民で国民健康保険に加入し30歳以上の人に8,000円、社会保険などの加入者で40歳以上の人に5,000円の助成があります。(ただし1年度1回限り)

## 乳幼児健康診査

8月、9月の乳幼児健康診査を次のとおり行います。対象者には問診票などを送付しますので、母子手帳を持参し受診してください。

	乳 児	10か月児	1歳6か月児	3 歳児
8月17日(木)	H12年4月生			
8月30日(水)			H11年1月生	
9月7日(木)		H11年10月生		
9月14日(木)				H9年6月生
9月21日(木)	H12年5月生			
9月29日(金)			H11年2月生	
場 所	市 保 健 セ ン タ ー			
受 付 時 間	午後1時～1時15分		午後12時40分～1時	

## 市民相談

法律相談 弁護士による相談。9月6日(水)、9月20日(水)(受付・市役所市民相談係で電話による予約受付をしています。22・3321)総合福祉会館で。  
行政相談 9月6日(水) 午後1時15分～(受付・午後1時30分まで)総合福祉会館で。  
社会保険相談 第3金曜日、午前10時～午後3時、市民会館で。  
心配ごと相談 毎月2日、12日、22日、27日(日曜・祝日の場合は翌日) 午後1時～4時、総合

福祉会館で。電話での相談にも応じています(26・0022)。  
青少年相談 毎月第3水曜日、午後1時～3時、青少年センター(22・4547)で。  
母子家庭相談 毎週月・金曜日(月曜日・午後1時30分～午後5時、金曜日・午前10時30分～午後5時)福祉事務所で。  
高齢者相談 月～金曜日、午前9時～午後5時30分、淡路県民局(ダイヤル0120・36・7830)で。介護相談なども行っています。

## 図書館

(22・0712)

おしらせ  
朗読ボランティア「樫の木グループ」から朗読テープ『兵庫歴史散歩』『兵庫のむかし話』『淡路島の清水』『みちのりはるか』など全部で28本のテープを寄贈していただきました。貸出しておりますので、是非ご利用ください。  
また、8月後半から一般開架テーマ展示は、「オリンピック」関連本の予定です。  
『ビジュアル博物館 第79巻オリンピック』  
クリス・オクスレード / 著  
『君はオリンピックを見たか』  
天野恵一 / 編著  
『シドニー物語』 大津彬裕 / 著  
などの関連本がありますので、ご利用ください。

お月見おはなし会  
と き 9月12日(火) 午後4時～  
ところ 児童室  
\*「おはなし会」第2・第4土曜午後2時～。  
\*「おりがみ教室」第4土曜午後3時～  
「おりがみ教室」参加申込は前日まで、また小学生未満の人については保護者同伴でお願いします。

### 編集後記

最近、中学生や高校生を見て、「どこかで見た顔やなあ」と思うことが多くなりました。我が子でなし、親戚の子でなし、よくよく考えてみると、「トライやる・ウィーク」で出会った生徒たちでした。中学二年生が地域の職場で働く「トライやる・ウィーク」も今年で三年目となり、この間たくさんの中生たちに出会うことが出来ました。この取材、決して楽な取材ではありませんが、中学生の活躍ぶりはなかなか感動ものです。今月号では、「トライやる」を体験した生徒の作文を掲載していますので、ぜひご覧ください。日本の明るい未来はこの皆さんが、確実に担ってくれることでしよう。まもなくひとつの世紀が過ぎ、新しい世紀のページがめくられようとしています。新しい時代を生きるために、少しは私も新しい自分になりたいと考えています。残暑が続いています。ご自愛くださいますように。  
(YT)

社会保険相談日が変更されます 市民会館で毎月第3金曜日に行っている社会保険相談を9月については、第4金曜日の9月22日に行います。



# シリーズ 狸の話

(最終回)

## 狸の町おこし(提言)

有名な狸の話があつて、それが地元の商店街や観光産業に利用され、効用を發揮している地域の例を調べてみる。

佐渡の団三郎狸  
上州茂林寺の文福茶釜  
房州証誠寺の狸囃  
阿波小松島の金長狸  
屋島淨願寺の禿狸  
伊予肱川のカチカチ山  
九州柳川のポンポコボンなどがある。これらの町々は、町を挙げてそれを祀りそのイベントを組んだりしており、それが町の繁栄に役立っている。

## 洲本八狸めぐり

洲本の狸は、有名な柴右衛門をはじめ、今まで書いてきた八匹の狸の話があり、それぞれに人々のために禍をのぞき福を招く実績のある狸でもあるので、これら

の八狸を祀る祠をつくり、これを巡拝するように仕組んではどうでしょうか。

旧市街地の三社や大浜、本町、寺町などの歴史的な景観や記念物をつまく組み合わせ、延長四、五程度の散策コースを設定し、歩道や休憩所を整備する。

内外本町、堀端筋、御門筋など、城下町の雰囲気をつまく生かしながら沿線の商業開発を心がけていけば、洲本の町おこしに貢献できるのではないのでしょうか。

洲本を訪れる観光客が、町を散策してみたくなるような見所、楽しみ所、お休み所、買い物所などをこの狸のコースの所々に作っていき、気軽に洲本の自然や歴史に触れてもらいながら交流や賑いが生まれるようにすることです。

狸の祠を巡拝することにより、禍を防ぎ幸せが得ら

れるというご利益をPRするように、市民みんなで協力すれば、本物の狸の町おこしができるのではないのでしょうか。

「シリーズ・狸の話」はこの辺でお終いにします。

武田 清市  
(洲本市文化財審議委員会委員長)

## 八狸めぐりコース(案)



地図内No.	名称	所在地
1 A	三熊山八王子社	三熊山
1 B	中座柴右衛門大明神	八幡神社
2	柴助の霊	洲本温泉 足湯公園
3	鍵掛け武左衛門の霊	巖島神社境内
4	お増の霊	レインボー広場
5	川太郎の霊	8丁目の土手
6	宅左衛門の霊	みつあい館
7	お松の霊	塩屋1号線北端
8	榎右衛門の霊	堀端農人橋跡
1	ゴール案内所	洲本神社
2	お土産・グッズ物産館	旧みどり銀行跡
3	案内所(1)	洲本バスセンター
4	案内所(2)	淡路文化史料館