

# 広報 すもと

毎月15日発行

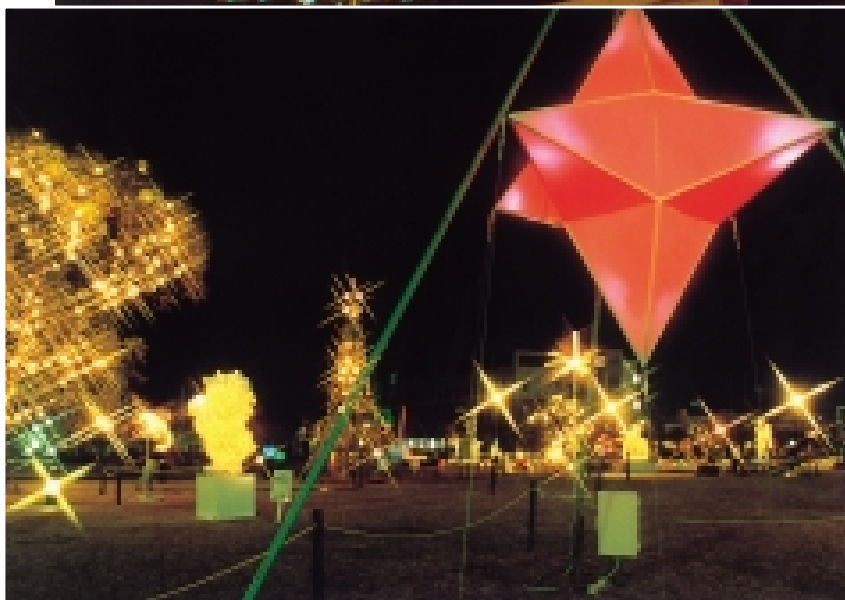
2001(平成13年)  
12

No.492

平成13年12月15日発行 編集・発行/洲本市役所企画部情報課 〒656-8686 兵庫県洲本市本町三丁目4番10号 ☎0799-22-3321  
人口 42,104人 男 20,114人 女 21,990人 16,219世帯(12月1日現在)



## 煌きの街・洲本



## 珍しいハマツナノ紅葉



洲本の冬の夜をライトアップで彩る「光の街・洲本」が、12月1日スタート、市民広場には、約15万個の電球で飾られたオブジェ約30点が展示されています。1月6日まで、日没から午後10時まで点灯されます。

由良成ヶ島では、希少種の「ハマツナ」の紅葉が11月中旬から下旬にかけてみられました。ハマツナは、アカザ科で高さ20~30㍍、「レッドデータブック近畿2001」では、絶滅の危機にあるAランクに指定されています。

## 洲本パールライン(洲本～関空航路)開設 4月



洲本港と関空(泉州港)を結ぶ新航路「洲本パールライン」が4月1日、開設されました。また、身体障害者にも配慮した構造となっている新造船「パールライト2」が4月26日から就航しました。

## NHK時代劇ドラマ「お登勢」が市内ロケ 2月



NHKの金曜時代劇「お登勢」が市内などで撮影され、4月から放送されました。「お登勢」は船山馨原作の小説で、明治初めに洲本で起きた戊午事変などを描いた壮大な歴史ロマンです。

## 行政合併フォーラム開催など 行政合併の議論が盛んに 7月



全国的に行政合併の議論が高まる中、本市でも行政合併フォーラム開催や、行政合併コーナーが商工会議所別館に設置されるなど、合併の議論が盛んになりました。

21世紀の幕開けの年となった平成13年。市では、高品質な街づくりを目指してさまざまな取組みを行いました。洲本パールライン就航など、今年の重大ニュースを紹介し、平成13年を振り返ってみます。

# 平成十三年の主な出来事

# 洲本市重大ニュース

## 市民広場オープン 5月



洲本の新しい顔づくりとして取り組んできた新都心地区に市民広場がオープンしました。オープンした市民広場には、「静内の庭」が設けられ、エゾヤマザクラ(静内町の木)が植樹されています。

## 加茂中央線が開通

7月



市道加茂中央線が7月26日開通しました。宇山交番前から県立淡路病院に抜ける280mが結ばれ、国道の混雑緩和に役だっています。

## アルチザンスクエアに、 アイスクリーム工房オープン

8月



アルチザンスクエア（仮称）内に洲本市酪農農業協同組合のアイスクリーム工房「南風（まぜ）」がオープンしました。

## 市議会をケーブルテレビで放送

9月



9月定例会市議会から、本会議の様子がケーブルテレビで放送されるようになりました。

## 休日にも、住民票などを発行

5月

市民サービス向上のため、市役所、由良支所、大野陽だまり館で、土、日、祝日も住民票、印鑑登録証明書、戸籍謄抄本を発行しています。



大野陽だまり館

## その他の出来事

- ・保健センターに、禁煙外来、禁煙支援センター開設  
4月
- ・国体準備室開設  
4月
- ・商工会議所別館オープン  
4月
- ・IT講習会行われる  
8月～
- ・市役所申請書類が、インターネットからダウンロード可能に  
11月

## 図書館がベストリフォーム賞を受賞

5月



工事中の図書館

旧紡績工場のレンガ壁体を残しながら、新しい機能を組み込み、優れた図書館に蘇らせたとして、市立図書館が社 建築・設備維持保全推進協会から「第10回BELCA賞（ベストリフォーム部門）」を受賞しました。

## 狂牛病発生で、市内でも全頭検査

9月



国内で狂牛病の牛が発見されたことに伴い、子牛の市場価格低下や消費が控えられるなどの影響が出る中、市内でも全頭の牛の検査が行われました。

# さらに親しまれる図書館に

## 図書館市民まつり開催



大勢の人で賑った図書館市民まつり



アンサンブル



鼓笛演奏



朗読劇



福祉ふれあいバザー



スタンプラリー

「すもと、よみがえる町 未来の都市（まち）」をテーマにした図書館市民まつりが十一月十七日、十八日、行われました。館内では、書架にフラワーアレンジメントが飾られたほか、せん茶の接待や映画上映、中庭では、バザーや吹奏楽、ジャズ演奏などのイベントが行われました。

## 人形劇を開催します

人形劇団京芸による人形劇を開催します。



と き 12月25日(火)

午後3時～3時50分

ところ 図書館2階視聴覚室

内 容 人形劇「リュックサック劇場」

## 蘇った赤レンガ

～100年の時を経て～

現在の図書館は平成10年9月のオープン以来満3周年を迎え、約60万人が入館しています。建物は、約百年前に建築された紡績工場の赤レンガなどを再利用したもので、今年、(社)建築・設備維持保全推進協会から「ベストリフォーム賞」を受賞しました(3頁参照)。また、これまでも県知事から人間サイズのまちづくり賞(平成12年3月)、(社)日本図書館協会から第16回日本図書館協会建築賞を受賞しています。



解体前の工場



工事中の図書館



おり紙教室



とんがり屋根はおはなしのへやのシンボル



おはなし読み聞かせ



人形劇「アナンシと五」

おめでとう

原 正己さんらに

# 技能功労表彰

洲本市の技能功労者表彰式が十一月二十三日、市総合福祉会館で行われました。この表彰は永年にわたって同一職種に専念し、優れた技能を持って社会に貢献された皆さんの功績をたたえるもので、昨年までに四百四十八人が受賞しています。今年の受賞者は次の皆さんです。

(敬称略)

- 大工 原 正己(栄町)
- 伊達睦三(物部)
- 左官 藤本佐太郎(物部)
- 石彫工 石彫工 小松眞之(由良町)
- 椅子張工 椅子張工 原 勇司(上加茂)
- 理容師 理容師 山田泰弘(上内膳)
- 美容師 美容師 武川あけみ(新村)
- 櫛本節子(物部)
- 電気工事士 電気工事士 杉本克也(上内膳)
- マッソージ師 マッソージ師 長田純一(本町)

居宅サービスの種類			
訪問通所サービス		短期入所サービス	
訪問介護(ホームヘルプサービス) 訪問入浴介護 訪問看護 デイサービス(通所介護) 通所リハビリテーション(デイケア) 訪問リハビリテーション 福祉用具貸与		短期入所生活介護(ショートステイ)  短期入所療養介護(医療型ショートステイ)	
1か月の利用限度額		短期入所サービスの利用可能日数	
		14年1月から	13年12月まで
要支援	61,500円	1か月で 6日	6か月で 7日
要介護1	165,800円	16日	14日
要介護2	194,800円	18日	14日
要介護3	267,500円	24日	21日
要介護4	306,000円	27日	21日
要介護5	358,300円	30日	42日

## 介護保険

# 居宅サービスの利用限度額が一本化

## ショートステイの利用日数が増えます

介護保険では、要介護度により毎月サービスを利用する上限額(利用限度額)が決っています。これまで、訪問介護やデイサービスなどの「訪問通所サービス」は1か月単位、短期入所生

活介護(ショートステイ)などの「短期入所サービス」は6か月単位と、別々に決められていた利用限度額が、来年一月から1か月単位に一本化されます。この改定によって、限度額の範囲内であれば1か月単位で、自由に居宅サービスを利用できるようになります。例えば、1か月の限度額すべてを「短期入所サービス」に利用することも可能になり、これまでより利用できる日数が増えることとなります。ただし、連続した短期入所サービスの利用は三十日までです(三十一日目からは、全額自己負担となります)。

## 短期入所サービス利用のポイント

「短期入所サービス」は、在宅介護を支援するためのサービスです。ほかの居宅サービスと組み合わせることで上手に利用しましょう。

「施設サービス」の代用ではありませんので、ご注意ください。

注意ください。  
利用については、ケアマネジャー(介護支援専門員)にご相談ください。詳しくは、市役所健康福祉部介護福祉課(22・9333)へ。



平成14年1月から

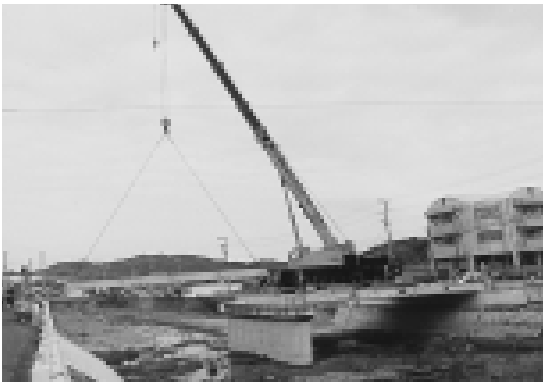
## 下水道・污水管渠埋設工事



物部二丁目から桑間までの延長約1.1kmの道路下約4mに污水管渠が築造されています。市内では、初めてとなるシールド工法（泥土圧式）により内径1m35の管渠が造られています。



## 上庚申橋新設工事



市道物部曲田塩屋線内にある上庚申橋の新設工事が行われています。小路谷から三熊山周遊道路を通り、物部が結ばれます。

## 市民の憩える場所に



旧由良老人ホーム跡地に、鉄棒やブランコなどの遊具のほかゲートボール場やあずま屋、トイレなどを整備しています。

## 由良コミュニティー消防センター



由良地区の防災拠点として、コミュニティー消防センターを建設しています。

## 中川原保育所



来年4月には、びかびかの園舎が完成します。

# 平成十三年度中の主な工事

市では、高品質なまちづくりを目指して、さまざまな事業に取り組んでいます。現在、進行中の工事をお知らせします。

今日も楽しいおつきあい



# 淡路信用金庫

会長 瀧川 福市  
理事長 瀧川 好美

本店 洲本市宇山  
店舗 島内 20店  
神戸市 5店  
明石市 1店  
西宮市 1店

広告

# 教育ひろば

56

教育委員会と同和教育協議会では、差別のない明るい社会の実現をめざし、毎年作文を募集しています。（写真は十二月四日に行われた街頭啓発の様子）

## ぼくが学校が好きな理由

洲本第二小学校 金田 淳史

ぼくは、学校に行くのがとても好きです。なぜかというと、友だちと勉強したり遊んだりできるからです。小学校へ入学したとき、

ぼくの保育園からはぼく一人だけでした。みんなが話をしているのを見て、ぼくはうらやましかったです。声をかけたくても、みんな保育園のときいっしょじゃなかったから、声をかけることができませんでした。

ぼくは、休み時間も遊ぶずに、教室にじっとしていました。ぼくは、みんなが楽しそうに遊んでいるのを見ていただけでした。知らない友だちと遊んでも楽しくないだろうなあ、と思いました。ぼくは、友だちをつくりたいと思ったのに、遊ぼうとは言えませんでした。ぼくは勇気がないなあと自分で思いました。ぼく

は、ずっとこのままかなあと思いました。すごくさびしかったです。このときのぼくは、学校もあまり好きじゃありませんでした。

一日一日が過ぎ、ぼくはいつ友だちがつくれるのかなあと思いました。ぼくは、だれかぼくに声をかけてくれないかなあと思いました。ぼくは保育園にもどりたいなりました。保育園だっただけです。友だちができたの

にと思っていました。保育園のときは、友だちの方から声をかけてくれたのになあと思いました。ぼくは涙が出てきました。でも、ぼくはがまんして涙をこらえました。そんなある日のことです。一人の友だちが声をかけてくれたのです。「遊ぼう。」と言ってくれました。ぼく

は、うれしくてすぐに、「うん。」

と言いました。ぼくはやつと友だちができたんだなあと思ううれしかったです。そのときの友だちの一言は今も忘れられません。

その日からぼくは、学校が大好きになりました。友だちと毎日遊ぶようになり、だんだん友だちも増えてきました。今ではたくさん友だちがいます。そして、転校生が来たら、今度はぼくの方から、「遊ぼう。」

と声をかけようと思っています。ぼくは、これからもたくさん友だちをつくっていきたいと思っています。



## 大切な家族として

青雲中学校 島田 陸

ぼくには七つ年上で、今年二十歳になる姉がいます。姉は出産の時、逆子で仮死で生まれたそうです。今も重い脳障害が残っています。父や母は、少しでもよくなるように、いろんな病院に行ったり、九州までジーマン法という訓練をしに行ったりとてみたいへんだったそうです。でも姉は今でも歩くことも、しゃべることもできないし、食事も、風呂に入ることも何もかも全部父や母の仕事です。そんな両親を見ていて、とてもたいへんだなあと思います。ぼくもときどき、姉のおもりをすることがあります。

ぼくが読んでいる本をやぶったり、物を投げたりとてもたいへんです。たまに姉を車イスに乗せて外に出ていくと、ジロジロ見る人がいます。母は「そんなこといちいち気にしたら外にも出られへん」と、平気そうです。でも本当は、とてもイヤな気分だろうなと思います。ぼくが、小学生のころ、友だちから、「おまえのお姉ちゃん変なな。」といわれたことがあります。ぼくは、とても悲しかった

し、くやしかった。なんで少し人たちがうだけでこんなことを言うのだろうと思いました。ぼくは生まれたときから姉をずっと見てきているので少しも変だとは思わないけど、ふだんあまり障害者の人たちと接していない人は、そう思ってしまうのだらうなと思った。母にそのことをいうと、「そんなことをいう子の方がかわいそうだから、お姉ちゃんには病気やからと、ちゃんと説明してやり。」と言います。母は強いなあと思います。ぼくもちゃんと説明できることが兄弟としての役わりだと思いました。

そんな母ですが、姉が生まれてすぐは、毎日泣いてばかりいたそうです。そして、外に姉をつれていくのがいやだったそうです。外で人に会って「障害者」という目で見られるのがつらかったそうです。でも母は、外につれて出ないとか、人に会うのがはずかしいとか、自分が一番この子を差別していたと気づいたそうです。それから、外に出ていたり、遊んだり、いっぱい楽しい思い出を作ってやり

たいと思ったそうです。障害者がいても、家族みんな助けあって、楽しく生活していこうと思ったそうです。じょうだんで母は「うちには明るい障害者家族よ。」とっています。そして、家には母の友だちの人がよくきます。母は、みんな、思いやりをもって、接してくれるのでとてもうれしいと言っています。ぼくも、兄も、小さいころから親からは、「自分より弱い者は、いじめるな、そして兄弟でお姉ちゃんを守ってやってほしい。」と、言われてきました。そして、「お姉ちゃんがいてこそそのわが家。」と言われました。本当にぼくもそう思いました。障害があってもなくても、大切な家族だし、姉だと思っています。ぼくの姉はまだ家族で協力して守ってやれるけど、そうでない人もまだまだたくさんいると思います。障害者差別、人種差別、国籍の差別、本当にいろんな差別に苦しんでいる人が多くいると思います。ぼくは、人間を表面だけで見るとはなくて、心と心でおたがいに仲良くなれないのだからかと思えます。自分といっしょのように、ほかの人も大切に思う心があれば、



いろんな差別に苦しまなくて、もつとよい社会になるのにもと思います。ぼくもまだまだそんなに十分な気持ちをもっていいとは言えないけど、姉を守っていくように、人を守る人間になりたいです。それは、そんなにむずかしく考えなくても

## 持ち続けよう、関心を

中川原中学校 森 花 文 香

「人間って何だろう…。人権って何だろう…。」ささいなこと、かけがえのない命を奪う心痛む事件、人間であることや心を奪う差別、いじめ、止むことなく繰り返される、このような悲しく腹立たしい出来事が、私に疑問を抱かせる。人間の心の貧しさを強く感じずにはいられない今日、ふくらんでいく疑問が、ある人権問題に目を向けさせた。ハンセン病である。私がハンセン病を知ったのは、最近のことであり、新聞、テレビなどを通してだ。そのときまで、ハンセン病のことを全く知らなかった。日本で同じ仲間である人々が、一世紀にわたって想像を絶する人権侵害を受けていたことさえ、知らなかったのだ。

自分の身近にいる人を大切にしていったらできることだと思えます。それは、まず学校生活で友人を大切にしていけることからはじめたいです。そして、そんな輪が学校中に広がっていったらよいと思います。

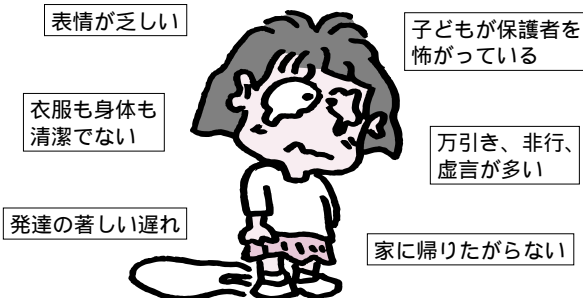
ハンセン病を調べていく中で、惑いとともに大きな怒りと、自分の無知に対する恥ずかしさを覚えた。とても恐ろしく絶対に許せない差別、政策が行われ、私たちの無知や無関心が差別をひどくしていたのだ。隔離政策は、目を疑うような悲惨なものだった。抵抗するハンセン病患者に手錠をかけ、島へ強制連行していたことを知ったときは、激しい憤りを感じるとともに、とても悲しい気持ちになった。島へ行くと、もう帰ってはこれないとされていた。島へ行けと言ったのは、自由を捨てると言っているのと同じだ。体が熱くなつた。隔離をする必要は全くなかった。このことは、隔離政策が行われるよりもずっと前に分かっていたと

いう。「なぜ、分かっているながら信じられない。」再び体が熱くなった。また、みんなの前で体が白くなるほど消毒したりするなど、見せしめのようなことも行われたという。どんなに苦しく、辛い思いをしたことだろう。テレビを通して伝わってきた元ハンセン病患者の方々の訴えや涙が、計り知れないほどの深い心の傷を物語っている。差別、孤独、強制労働…。私はもう、言葉が出なかった。さまざま人権侵害にただただ、がく然とするばかりだった。彼らは自分との戦いでもあっただろう。「自殺」という言葉が、彼らの頭をよぎることもあったかもしれない。私だったら…。一人で病氣と戦い、毎日厳しい労働をさせられ、周囲の差別にたえることができるだろうか。「死」という言葉に負けそうな自分が見えてくる。子孫を残すことさえ許されなかった政策は、その人の生涯だけでなく、未来、夢をも奪った。

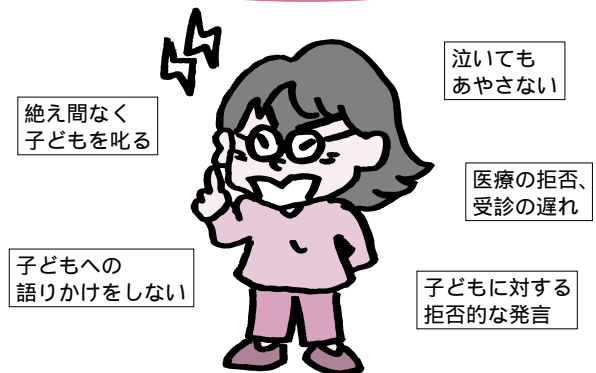
今も自分の居場所がない人がたくさんいる。その背景には、家族に再会を拒否されること、子孫がいらないことなどがあると聞いた。少しでも早くみんなに受け入れられ、少しでも彼らの心がいやされるよう願わずにはいられない。勝訴が解決に結びつくのではなく、私たち一人一人が手を取り合って共に考え、理解し合えたとき、初めて解決が見えてくるのである。二十一世紀、同じ過ちを繰り返さないためにも、私たちは、どんな物事においても正確な知識を養い、正しく理解し受けとめていくことが大切である。また、時には立ち止まって自分の行動や言葉に、問いかけることも大切である。決してこのような人権侵害をし、人間であることを取りあげようなどがあることはならない。現在も世界中に多くのハンセン病患者がいる私にできること。それは、いつまでもハンセン病のことを忘れないこと。そして関心を持ち続けることだ。みんなが忘れた瞬間に、悲劇は起こるのである。無関心は人を殺すことにつながる。誤った知識は、人間を奪うことにつながる。人間は心で息をし、ふれあうことで生きているのである。このことを忘れず、人間らしくそして自分らしく生きていきたい。

## 虐待のサインを見逃さないで！！

### 子どもの状況



### 親の状況



……など、これらは一例です。あなたのまわりで、もしかしたら『虐待』？と思われることがあれば一人で悩まずにお知らせください。通告をいただいた方の秘密は固く守ります。詳しくは、中央こどもセンター洲本分室（26・2075）へ。

# 給与等の状況



非常に厳しい状況にあり、とりわけ地方公務員の給与等について、  
なさんのご理解を得るために次の10項目について、市職員の給与

## 7 昇給期間短縮の状況

(平成13年4月1日現在)

区 分	内 容	国の制度との差異	国の制度と異なる内容	
12年度	職 員 数 (A)	305人	227人	78人
	普通昇給期間(12~24月)を短縮して昇給した職員数(B)	0人	0人	0人
	比 率 (B)/(A)	0%	0%	0%
11年度	職 員 数 (A)	304人	227人	77人
	普通昇給期間(12~24月)を短縮して昇給した職員数(B)	0人	0人	0人
	比 率 (B)/(A)	0%	0%	0%

区 分	内 容	国の制度との差異	国の制度と異なる内容
扶養手当	配偶者.....16,000円 扶養親族2人まで.....各6,000円 (配偶者がいない場合、そのうち1人11,000円、扶養親族でない配偶者を有する場合は1人目の子等6,500円。) その他の扶養親族.....各3,000円 満16歳から満22歳までの扶養親族...1人につき5,000円加算	同	
住居手当	借家居住者...12,000円を超える家賃の額(27,000円を限度) 自己居住者...3,500円	同 異	自己居住者は1,000円 新築・購入5年経過まで2,500円
通勤手当	交通機関利用者...運賃(52,000円を限度) 交通用具利用者...自動車等使用距離により3,000~22,900円	異 異	運賃(50,000円を限度) 自動車等使用距離により2,000~20,900円 2km未満手当なし

## 8 職員手当の状況

区 分	洲 本 市	国
期末手当	(平成12年度支給割合) 期末手当 勤奨手当 6月期 1.45月分 0.60月分 12月期 1.60月分 0.55月分	(平成12年度支給割合) 期末手当 勤奨手当 6月期 1.45月分 0.60月分 12月期 1.60月分 0.55月分
	3月期 0.55月分 1.15月分 計 3.60月分 1.15月分	3月期 0.55月分 1.15月分 計 3.60月分 1.15月分
勤奨手当	職制上の段階、職務の級等による加算措置 有	職制上の段階、職務の級等による加算措置 有
退職手当	(支給率) 自己都合 勤奨・定年 勤続20年 21.0月分 28.875月分 勤続25年 33.75月分 44.55月分 勤続35年 47.5月分 62.7月分 最高限度額 60.0月分 62.7月分 定年前早期退職 その他の加算措置 特別措置(2%~20%加算)	(支給率) 自己都合 勤奨・定年 勤続20年 21.0月分 28.875月分 勤続25年 33.75月分 44.55月分 勤続35年 47.5月分 62.7月分 最高限度額 60.0月分 62.7月分 定年前早期退職 その他の加算措置 特別措置(2%~20%加算)
	退職時特別昇給 原則1号俸 1人当たり平均支給額 20,332千円 27,729千円	退職時特別昇給 原則1号俸

(注) 退職手当の1人当たり平均支給額は、前年度に退職した全職種に係る職員に支給された平均額です。

調整手当 (13年4月1日現在)	支 給 率	6.5%
	支 給 対 象 職 員 数	336人
	国 の 制 度 (支 給 率)	0%
支給対象職員1人当たり平均支給年額(12年度決算)		296,190円

区 分	全 職 種	
職員全体に占める手当支給職員の割合	42.1%	
支給対象職員1人当たり平均支給年額	78,513円	
手 当 の 種 類 (手 当 数)	22	
代表的な手当の名称	支給額の多い手当	清掃作業の特殊勤務手当
	多くの職員に支給されている手当	清掃作業の特殊勤務手当 市税職員の特殊勤務手当

時間外勤務手当	12年度	支 給 総 額	73,177千円
		職員1人当たり支給年額	241千円
	11年度	支 給 総 額	91,860千円
		職員1人当たり支給年額	293千円

## 9 特別職の報酬などの状況

区 分	給料月額等	区 分	給料月額等
給 料	市 長 980,000円	期 末 ・ 勤 奨 手 当	市 長 (12年度支給割合) 期末手当 勤奨手当 6月期 2.05月分 12月期 2.15月分 3月期 0.5月分 計 4.7月分
	助 役 800,000円		助 役 6月期 2.05月分 12月期 2.15月分 3月期 0.5月分 計 4.7月分
	収 入 役 700,000円		収 入 役 6月期 2.05月分 12月期 2.15月分 3月期 0.5月分 計 4.7月分
報 酬	議 長 525,000円	議 員	議 長 (12年度支給割合) 期末手当 勤奨手当 6月期 2.05月分 12月期 2.15月分 3月期 0.5月分 計 4.7月分
	副 議 長 435,000円		副 議 長 6月期 2.05月分 12月期 2.15月分 3月期 0.5月分 計 4.7月分
	議 員 405,000円		議 員 6月期 2.05月分 12月期 2.15月分 3月期 0.5月分 計 4.7月分

## 10 部門別職員数の状況と主な増減理由

(各年4月1日現在)

区 分	職 員 数	対 前 年 増 減 数	主 な 増 減 理 由	
部 門	平成12年	平成13年		
一 般 行 政 部 門	議 会	6	6	
	総務企画	82	85	3 派遣職員、戸籍等窓口職員の増
	税 務	22	20	2 介護保険事業従事職員の会計区分の変更
	民 生	62	54	8 介護保険事業従事職員の会計区分の変更等
	衛 生	44	45	1 昨年10月に医師1名を採用
	労 働	1	1	
	農林水産	19	17	2 事務の統廃合等
	商 工	7	7	
	土 木	28	28	
	小 計	271	263	8
特 別 行 政 部 門	教 育	70	71	1 業務増
	消 防	2	2	
	小 計	72	73	1
普通会計	343	336	7	
公 営 企 業 等	病 院	27	27	
	水 道	12	12	
	下 水 道	15	24	9 介護保険事業従事職員の会計区分の変更等
	其 他	54	63	9
	小 計	54	63	9
特別会計	54	63	9	
合 計	397	399	2	

(注) 職員数は一般職員の数であり、特別職を含みません。また、地方公務員の身分を保有する休職者、派遣職員などを含み、臨時又は非常勤職員を除いています。

なお、洲本市職員定数条例の職員の定数は433人です。



立川 翔太 くん

(平成9年5月29日生まれ)

聖 ちゃん

(平成11年9月26日生まれ)

(上加茂)

思いやりのある優しい子に育て! 父: 正人さん

## 兵庫県最低賃金改正のお知らせ

地域別最低賃金 (9月30日から)

兵庫県最低賃金	日 額	時 間 額
	5,389円	675円

産業別最低賃金 (12月1日から)

適用業種	日 額	時 間 額
繊維工業・靴下製造業	5,848円	731円
塗料製造業	6,664円	833円
鉄鋼業	6,429円	802円
一般機械器具製造業	6,354円	792円
電気機械器具製造業	6,050円	756円
輸送用機械器具製造業	6,646円	827円
計量器・測定器・分析機器 試験機・測量機械器具等製造業	6,080円	760円
各種商品小売業	5,920円	739円
自動車小売業	6,220円	777円

詳しくは、兵庫労働局労働基準部賃金課

(078・367・9154)へ。

## 今月の納税

固定資産税・都市計画税 第3期  
国民健康保険税 第4期  
介護保険料(普通徴収) 第4期  
納 期 12月25日(火)  
納税は、便利な口座振替をご利用ください。

市役所総務部税務課

# 市職員の

国・地方をとりまく社会経済情勢・財政事情は大きな関心が寄せられています。ここに市民のみ等の状況を公表します。

## 1 人件費の状況 (普通会計決算)

区 分	住民基本台帳人口 (年度末)	歳 出 額 (A)	実質収支	人 件 費 (B)	人件費率 (B/A)	(参考) 11年度の 人件費率
平成 12年度	13年3月31日 人 42,077	千円 17,247,806	千円 147,829	千円 3,547,120	% 20.6	% 17.1

(注) 人件費には、特別職に支給される給料、報酬等を含みます。

## 2 職員給与費の状況 (普通会計予算)

区 分	職員数 (A)	給 与 費			1人当たり 給与費 (B/A)	
		給 料	職員手当等	期末・勤勉手当		
13年度	人 329	千円 1,386,194	千円 322,954	千円 640,678	千円 2,349,826	千円 7,142

(注) 1. 職員手当には退職手当を含んでいません。  
2. 職員数、給与費は当初予算に計上された数字です。

## 3 職員の平均給料月額、平均給与月額及び平均年齢の状況 (平成13年4月1日現在)

区 分	一 般 行 政 職			技 能 労 務 者		
	平均給料月額	平均給与月額	平均年齢	平均給料月額	平均給与月額	平均年齢
洲本市	円 359,700	円 449,800	歳 42.2	円 323,300	円 414,100	歳 46.0
国	円 329,470	円	歳 40.2	円 290,508	円	歳 48.7

## 4 職員の初任給の状況 (平成13年4月1日現在)

区 分		洲 本 市		国	
		決定初任給	採用2年経過日 給 料 額	決定初任給	採用2年経過日 給 料 額
一般行政職	大学卒	円 174,400	円 195,000	円 174,400	円 188,900
	高校卒	円 146,500	円 163,800	円 141,900	円 151,800

## 5 職員の経験年数別・学歴別平均給料月額の状況 (平成13年4月1日現在)

区 分	経験年数10年	経験年数15年	経験年数20年	
一般行政職	大学卒	円 286,300	円 331,200	円 382,600
	高校卒	円 242,000	円 286,300	円 322,900
技能労務職	高校卒	円 227,600	円 249,900	円 286,300

(注) 経験年数とは、卒業後直ちに採用され引き続き勤務している場合は、採用後の年数をいいます。

## 6 一般行政職の級別職員数の状況

(平成13年4月1日現在)

区 分	1 級	2 級	3 級	4 級	5 級	6 級	7 級	計	
標準的な 職務内容	事務員 技術員	主 事 技 師	主 任	主 任	係 長 主 査	課 長 補 佐	部 長 課 長		
職 員 数	27人	29人	22人	43人	39人	36人	31人	227人	
構 成 比	11.9%	12.8%	9.7%	18.9%	17.2%	15.9%	13.7%	100.0%	
参 考	1年前の 構成比	11.0%	12.8%	8.4%	18.9%	20.3%	15.0%	13.7%	100.0%
	5年前の 構成比	13.5%	7.6%	3.6%	30.3%	24.3%	8.8%	11.9%	100.0%

(注) 1. 洲本市の給与条則に基づく給料表の級区分による職員数です。  
2. 標準的な職務内容とは、それぞれの級に該当する代表的な職名です。

## エトワール生石で 秋の味覚を



洲本市由良交流センターエトワール生石の「オータムイベント」が、11月10日、市と由良町漁協連合会などにより開催されました。新鮮な魚介類の青空市やハモやエビなどの入った「海鮮鍋」の無料試食、魚の引っ掛け釣りコーナーなどを、約3000人が楽しみました。



## 芸術の秋 子どもたちの集大成



第32回市小中学校造形展が、11月21日から23日まで市民会館で開かれました。市内の小中学生の水彩画や立体作品など力作411点が展示されました。

## 古布が美しく、かわいらしく甦りました



古い着物を、洋服や小物にリサイクルした「ふれあい作品展」が11月11日、商工会議所別館で外町婦人会と街角さろんの共催で行われました。館内では、その他パッチワークやアートフラワー、編み物教室なども開かれ、訪れた人たちは甦った作品を興味深くみていました。

## まちづくり懇談会が開催されました



11月27日洲本ポートターミナルビルみくまホールで「まちづくり懇談会」が開催されました。今年も昨年に引き続き町内会長だけでなく、商工会議所、連合婦人会、老人クラブ連合会などにも参加を呼びかけ、中川市長による行政合併についての基調講演と和田連合町内会長との対談が行われました。

## 多くの人に 温かい年末年始を



「歳末愛のなべ」が、今年も設けられました。11月20日市役所コンコースで市長や、社会福祉協議会会長、連合婦人会会長などの立ち会いのもと設置されました。この募金は身寄りのないお年寄りや子供たちに温かい正月を迎えてもらおうと、老人ホームや福祉施設に配布されます。

## みんなの力で うつくしく!



全島一斉清掃が、11月11日市内でも各所で行われました。秋晴れのもと、各地区では朝からゴミ拾いや、草刈りなど普段はなかなか手の届かないところまで、清掃されました。

## 歌とおどりで 世代間交流



老人クラブ連合会と市民会館の共催で「洲本世代交流文化祭」が、11月18日行われました。「ふれあいとやさしい思い出づくり」をテーマとしたこの催しには、市内の幼稚園児、小学生、中学生、老人クラブ会員などが参加し、普段あまり接することのない別世代の人たちと交流を深めました。

## 新鮮なみかんを ご家庭に



物部・宇原にある果樹園で、11月25日洲本市果樹協会主催の「みかんの木のオーナー」の現地説明会が、行われました。約130通の応募の中から50組が当選しました。説明会には36組の家族が参加し、オーナーとなる木を選んでから、家族団らのひとときをみかんの収穫で過ごしました。

## 地域が支える地域の学校を目指して



洲本市PTA連合会研修フォーラムが12月1日、みくまホールで行われました。PTAが中心となって地域住民と連携した活動事例が発表されたあと、「あかね色の空を見たよ」と題した映画が上映されました。



写真の人に会ったら、広報  
にのっていたねと、ひと声か  
けてね。



鈴木整形外科  
鈴木国夫 医師



## 手のしびれ

日常生活で手のしびれは、  
数多くの人々が経験するこ  
とです。しびれは神経によ  
るものと、血液循環が悪く  
て生じるものがあります。  
今回は、神経の話で、いわ  
ゆる知覚神経の障害をしび  
れと表現され、知覚の障害  
は、知覚の低下、知覚の過  
敏、異常な知覚に分けられ  
ます。

知覚の低下には、温度の  
感覚や痛み、触覚、触覚や  
圧力を感じる感覚などの表  
在性の知覚の低下と、振動  
を感じる、運動の感覚、位  
置を認識する感覚などの深  
部知覚の低下やさらに高度  
の感覚の低下があります。

さて、手のしびれですが、  
一番多いのは手首（手のひ  
らの側）で、神経が圧迫さ  
れる手根管症候群と呼ばれ  
る病気があります。そのし  
びれは、小指と薬指以外の  
しびれを生じます。性別で  
は、七〜八倍以上と女性に  
圧倒的に多く、年令は妊娠  
出産前後と閉経前後に二つ  
のピークがあります。割合  
両手ともにしびれがあるこ  
とが多く、深夜から早朝に  
ひどくなるのが特徴で、手  
を何度か振ると痛みが強く  
なったり、肘や肩などの痛  
みを生じることもあります。

この病気の診断は割合簡  
単で、早期に治療すれば、  
その多くはなおりますが、  
中には手術による治療を要  
するものもあります。ただ  
手術は小さな切開でする簡  
単なもので、早期であれば  
完治してしまいます。  
女性の人で（もちろん男  
性もあります）、手のひ  
らのしびれを覚えた時は、  
早めに受信されることをお  
勧めします。

このコーナーは、洲本市医師会、洲  
本市歯科医師会の協力により連載し  
ていきます。

## 募集

### 鉛製給水管使用者の 水道水の水质検査

水道水の鉛管の問題につ  
いては、最近新聞紙上など  
でも健康への影響、鉛管の  
使用状況などについて報道  
されており全国的にも関心  
が高まっています。

洲本市におきましても以  
上のような状況を踏まえ、  
鉛製の配水管の使用のご家  
庭の鉛濃度の水质検査を次  
の要領で実施します。  
受付期間 平成十四年一

月七日（月）十一日（金）  
受付場所 市水道事業所  
検査料 千八百円  
採水方法、持ち込み日程  
などにつきましては受付  
時に申込者にご説明しま  
す。また、受付には印鑑  
が必要です。

鉛管の有無など詳しくは、  
市水道事業所（22・3  
321内線282）へ。

### 淡路沿岸海岸保全 基本計画の

### 説明会・意見募集

現在兵庫県においては、  
改正海岸法に基づき、淡路

沿岸海岸保全基本計画の策  
定作業を行っています。

その中でも特に海岸の保  
全施設の整備計画案につい  
て、関係住民の皆さんの意  
見を聞き、計画に反映させ  
ることが必要であると考え  
ています。つきましては、  
次の要領で説明会を行いま  
すので、多数のご参加をお  
願います。

また、あわせて市役所ふ  
るさと整備課や県民局漁港  
課でも計画資料を設置して  
一月十五日〜二月四日まで  
意見募集も行います。県漁  
港課のホームページでも計  
画の紹介と意見募集を行

ますので、こちらでも利用  
ください。（<http://web.pref-hyogo.jp/nyokou>）

説明会  
とき 平成十四年一月  
二十二日（火）、午後六時半  
〜八時  
ところ 市民会館第一・  
二会議室

詳しくは、県農林水産部  
農林水産局漁港課（07  
8・362・3484）へ。

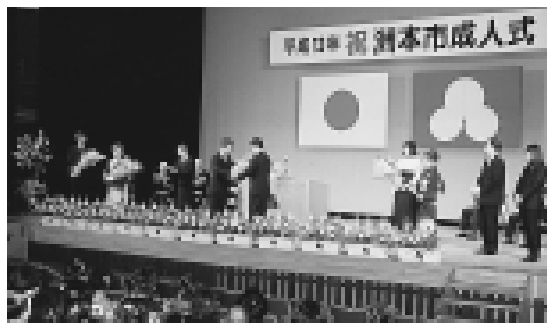
### 平成十四年度

### 県立淡路盲学校 入学児童・生徒

対象 両眼の矯正視力

平成14年

## 成人式のご案内



(平成13年成人式)

二十歳を迎える皆さん、成人おめでとうございます。次のおり平成14年成人式を行いますので、ぜひご参加ください。

とき 平成14年1月14日(成人の日)  
午前11時～(受付10時30分～)

ところ 市民会館ふれあいホール

対象者 昭和56年4月2日から昭和57年4月1日までに生まれた人 洲本市に住民登録をされている人にはハガキで通知していますが、未着の場合 本市出身者で就職、進学などで現在洲本市に住民登録がない人で、参加を希望する人はご連絡ください。

詳しくは、市教育委員会社会教育課  
(22・3321内線373)へ。

## 桂三枝のひょうご寄席(無料)

とき 平成14年2月8日(金) 午後6時開演

ところ 勤労センター

出演者 桂 三枝、チャンバラトリオ、ティーアップほか(予定)

定員 270人

申込 往復はがきに、住所、氏名、年齢、電話番号を記入のうえ、「第59回ひょうご寄席(淡路)」参加希望と書いて下記まで。はがき1枚につき2人を無料招待します。

申込先 〒650 8536 (住所不要)  
サンテレビ「ひょうご寄席」係

申込み期間 平成14年1月4日(金)～31日(木)

詳しくは、サンテレビ編集部(078・303・3137)へ。

## 製造事業所のみなさんへ 統計調査にご協力ください

12月31日現在で、次の統計調査が同時に行われます。

工業統計調査(製造事業所の実態を調査)

石油等消費構造統計調査(従業員30人以上の製造事業所の石油などの消費実態を調査)

本年12月から来年1月にかけて調査員がお伺いします。なお、調査票に記入していただいた内容については、統計法に基づき秘密が厳守されますので、数字など正確な記入をお願いします。

詳しくは、市役所総務部総務課(22・3321内線226)へ。

平成14年4月から、国民年金の保険料については、社会保険事務所が取扱うようになります。詳しくは、明石社会保険事務所(078・912・4916)へ。

# 情報広

## ごぞんじですか! 検察審査会

### お知らせ

が○・一未満の児童生徒  
両眼の矯正視力が○・  
一以上○・三未満の児童  
生徒 視野狭窄など視力  
以外の視機能障害がある  
児童生徒 その他特別の  
配慮を必要とする児童生  
徒  
部門 小学部・中学部の  
各学年、高等部本科保健理  
療科、高等部専攻科理療科  
詳しくは、同校(22  
・1766)へ。

交通事故、詐欺、おどし  
などの犯罪の被害にあい、  
警察や検察庁に訴えたが、  
検察官がその事件を起訴し  
てくれない。このような不  
満をお持ちの人は検察審査  
会にご相談ください。相談  
や申立てについての費用は  
一切無料で秘密は固く守ら  
れます。  
検察審査会では、選挙権  
を有する一般国民の中から  
「くじ」で選ばれた十一人  
の審査員が、検察官が事件  
を起訴しなかったことのよ  
しあしを審査します。  
詳しくは、洲本検察審査  
会事務局(22・302  
4)へ。

### 平和条約国籍離脱者 の戦没者遺族へ 弔慰金を支給します

対象 サンフランシス  
コ平和条約により日本の  
国籍を離脱した国内永住  
の人(特別永住者として  
の在留資格を持つ人また  
は帰化した人など)で  
戦傷病者戦没者遺族等援  
護法に定める軍人・軍属  
・準軍属の戦没者遺族  
・重度戦傷病者(障害の程  
度が第一款症II旧第七項  
症以上)の遺族  
支給額 弔慰金二百

### 献血日程

十二月十九日(水)  
午前10時～午後三時半  
洲本市健康福祉館  
十二月二十一日(金)  
午前10時～午後三時半  
洲本健康福祉事務所(旧  
洲本保健所)

六十万円 見舞金など四  
百万円  
請求期間 平成十六年三  
月三十一日まで  
詳しくは、県社会援護課  
(078・362・32  
04)か市役所健康福祉部  
介護福祉課(22・93  
33)へ。

## アメリカ同時多発テロ事件 兵庫義援金にご協力ありがとうございました

洲本市では、9月11日に起こったアメリカ同時多発テロ事件に対する義援金を、11月末まで受け付けていました。市役所・福祉会館に集った寄付金は、合計59,060円となりました。みなさんの善意は、アメリカ同時多発テロ事件兵庫県募集委員会に送付させていただきました。

ニューイヤー

フェスティバル

2002開催

今年も大晦日からお正月にかけて「ニューイヤーフェスティバル2002」が開かれます。モード56レインボープラザをメイン会場に、吉本興業のタレントによるカウントダウンイベント、新春夢花火、元旦市、スタンブラリーなどが繰り広げられます。詳しくは、同フェスティバル実行委員会（22・2571）へ。



昨年のニューイヤーフェスティバル

一月十七日

正午に黙祷を

兵庫県市長会などで組織する1・17ひょうごメモリアルウォーク実行委員会では、阪神淡路大震災から七周年を迎える来年一月十七日に、震災犠牲者を追悼し、震災の経験と教訓を次世代に引き継いでいくため被災地を歩く「1・17ひょうご

メモリアルウォーク2002」の参加者を募集しています。

また、一月十七日・正午には、それぞれの職場や家庭、地域で一分間の黙祷をお願いします。

詳しくは、1・17ひょうごメモリアル実行委員会（078・362・9341）へ。

**六十五歳以上の人はインフルエンザの予防接種が無料で受けられます**

（来年一月末まで）  
六十五歳以上の人は、インフルエンザの予防接種が無料で受けられます（公費負担）。

対象者 洲本市内にお住まいの満六十五歳（ワクチン接種時）以上の人  
期間 平成十四年一月三十一日まで

医療機関 洲本市に登録されている医療機関

\* 接種を受ける時は、事前に医療機関に確認をし、必ず健康手帳と住所・生年月日がわかる保険証などを持参してください。

接種費用 無料  
詳しくは、市保健センタ  
1（2233337）へ。

農家の皆さんへ

申告の時期が近づいてきました

平成13年分から 農業所得の申告には 収支計算が必要です。

野菜・果樹などの作物などを作付けされている人、牛を飼われている人は、平成13年分の申告から収支計算が必要となります。

農業所得標準を適用して申告することはできませんのでご注意ください。（水稻だけの場合は、標準を使って申告できます）申告書を提出する場合は、その年中の総収入金額及び必要経費の内容を記載した収支内訳書を添付しなければなりません。

帳簿や保存書類に基づき、ご自分で所得金額を計算して申告していただくことになっています。

計算方法 収入金額 - 必要経費 = 所得金額

保存書類 収入金額（出荷伝票や納品書控など） 必要経費（領収書や請求書など）

詳しくは、洲本税務署個人課税部門（24・1212）か市役所総務部税務課（22・3321内線257）へ。

夢あるくらしのパートナー



淡陽信用組合

理事長 藤 勝

本店 / 洲本市栄町一丁目3番17号 TEL. 0799(22)555(代)  
店舗 淡路地域18カ店 阪神地域4カ店 播磨地域7カ店

広告





## ちよっと二品 かぶのスープ煮 ⑨8

材料(2人分)

かぶ	150g
ベーコン	20g
固形ブイヨン	1/4
水	150cc
塩・こしょう	少々
1人分	
エネルギー	55kcal
塩分	1.3g

栄養士 小丸 恭子

**作り方**  
かぶは根と葉に分け、葉は三秒の長さに切る。鍋に一移幅に切ったベーコンを炒め、Aとを加え、柔らかくなるまで煮、塩こしょうで調味する。



カマキリの卵のう

写真文 堀田 久  
(淡路昆虫研究会会長)

## かまきりの自然 カマキリ ②36

です。一度に百個以上の卵を産み、まわりの泡はすぐに固まるのですが、これを卵のうと呼んでいます。この卵は、冬の厳しい寒さや乾燥から守られて、春を待

っているのです。カマキリは、別名をチョウセンカマキリと言い、成虫はオオカマキリによく似ているのですが、卵のうの形は大きく違ってきます。オオカマキリの卵のうは、やわらかくて丸みを帯びていますが、カマキリの卵のうは、写真のように細長くてカマボコ状です。カマキリは、本州、四国、九州、沖縄地方に広く分布している普通種です。淡路島でも、各地の草原や林の中などに生息しています。

## わが家の耐震診断を無料で行います



対象住宅 昭和56年5月以前に着工された住宅(店舗併用などの住宅は、延べ面積の過半数が住宅に使用されている場合に限りです)。建築確認通知書や建築図面があれば、診断がスムーズに行えます。

ツープайフォー工法や丸太組工法による住宅は対象外です。  
費用無料

耐震診断申込用紙の配布や、問い合わせは、市役所都市整備部都市計画課(22-3321内線363、235)へ。



仲山水町内会では、集会所にコンテナを設置。毎日資源ごみが持ち込まれています。

## 今月の拠点回収

12月20日(木) 午前7時~正午

今月は、第3木曜日です。  
おまちがないように!!

(しどうりゅう)

### “系東流空手道”練習生募集

練習日	時間	場所
火	p.m.5:30~7:00(少年・一般)	由良小学校体育館
日	p.m.7:00~9:00(少年・一般)	洲本市スポーツセンター

対象 少年は基本中心の“体育空手”  
青年は応用練習における“競技空手”  
熟年は「型」中心の“健康空手”

会費 3,000円  
所属団体 (財)全日本空手道連盟系東会  
連絡先 「拳志会」淡路島道場 TEL.42-2517

入会随時  
見学者歓迎

広告

御食国 淡路ごちそう館 御食国(みけつくに)

### 御食国5周年フェア(実施中!)

お歳暮に淡路特産品を!

- ・価格も内容も驚きの「コース料理」をご用意。
- ・直販店のギフト予約で特典が受けられます。
- ・御食国のポイントカードを開始。

忘年会はおまかせください。  
和牛しゃぶしゃぶ、スキヤキ、おまかせコース。  
今年のおすすめは「海鮮しゃぶしゃぶ!!」です。

私達の住む淡路島の特産品を全国へ宅配します。  
いろいろ選んで詰め合わせる「うまいもん」ギフトが好評!

洲本市塩屋1丁目1-8  
TEL.26-1133

広告

## 年末年始のごみ収集について

年末・年始のごみの定期収集は、燃えるごみ・燃えないごみとも収集日が1回休みになりますのでご注意ください。

年末最後・年始最初の地区別の収集日は下記の表のとおりです。

ごみ出しルール(決められた曜日に、決められた場所へ、指定ごみ袋で)やマナーを守ってみんなで「清潔なまちづくり」を推進し、気持ちよく新年を迎えましょう。

年末(最後の収集日)		収集地区名	年始(最初の収集日)	
燃えるごみ	燃えないごみ		燃えるごみ	燃えないごみ
26日(水)		上灘地区(中津川・相川・畑田)	9日(水)	
28日(金)	24日(月)	塩屋、炬口、宇山、下加茂、桑間、港 安乎町(山田原・北谷・古宮・中田・平安浦・宮野原) 中川原町(市原・二ツ石・厚浜・中川原・三木田・安坂)	4日(金)	7日(月)
28日(金)	26日(水)	奥畑、上内膳、下内膳、上加茂 内町地区	4日(金)	9日(水)
28日(金)	27日(木)	(海岸通・山手1~2丁目・栄町1丁目・本町1~4丁目) 山手三丁目の一部(白滝稲荷周辺)	4日(金)	10日(木)
29日(土)	25日(火)	由良地区(由良1~4丁目・内田・天川・由良) 大野地区	5日(土)	8日(火)
29日(土)	28日(金)	(宇原・大野・金屋・前平・池田・木戸・新村・池内) 池の山及び上物部の一部(太郎池周辺)	5日(土)	11日(金)
31日(月)	25日(火)	小路谷 千草地区(野旦田・上田原・猪鼻・中村・竹原・東・明田)	7日(月)	8日(火)
31日(月)	26日(水)	納地区、鮎屋地区 外町地区(山手3丁目・栄町2~4丁目・本町5~8丁目) [山手三丁目の一部(白滝稲荷周辺)を除く]	7日(月)	9日(水)
31日(月)	28日(金)	物部、上物部、津田 [池の山及び上物部の一部(太郎池周辺)を除く]	7日(月)	11日(金)

自分で運搬される場合は、

燃えるごみは「やまなみ苑(緑町)」へ(但し12月31日午後4時30分まで)

燃えないごみ・粗大ごみは、「粗大ごみ処理場(奥畑)」へ(但し12月30日正午まで)

お問い合わせは、市役所 環境整備課(22-3321 内線343)へ。

## 応急診療

洲本市休日等応急診療所(港2番26号、洲本市健康福祉館内)では、今年も年末年始の応急診療を次のとおり行います。診察は、洲本市医師会の医師が当番で担当します。必ず保険証を持参してください。

開設日	受付時間
12月31日(月)	午前9時~11時30分 午後1時~4時30分 午後6時~9時30分
1月1日(火)	
1月2日(水)	
1月3日(木)	



## 耳鼻科の診療

兵庫県耳鼻科医会では、本年度も年末年始の急患に対応するため次のとおり診療を行います。

診療日	医療機関	住所・電話番号
12月30日(火)	香山耳鼻咽喉科	洲本市宇山3-1-20 24・1133
31日(月)	中林病院(耳鼻科)	三原町神代国衛1680-1 42・6200
1月1日(火)	仲野耳鼻咽喉科	洲本市栄町3-1-43 24・0033
2日(水)	福田耳鼻咽喉科	緑町広田広田887-1 45・1793
3日(木)	戸田耳鼻咽喉科医院	津名町志筑新島6-23 62・5347

診療時間は、すべて午前9時~午後5時(受付は4時30分まで)。

保険証を必ず持参してください。

## 淡路島テレビジョンの受付業務

12月29日(土)~1月3日(木)は留守番電話での対応になります。

緊急の場合や、テレビが映らないといった故障、取材に対する情報提供などは、お名前や連絡先、用件などを留守番電話にいらしてください。担当者から連絡します。なお、この期間、契約内容の変更や有料チャンネルのお申し込みなどは、受付できませんのでご注意ください。



年末年始 市役所業務のお知らせ

12月29日(土)から1月3日(木)まで、市の業務はお休みとなります。なお、年末年始のごみの集約日、休日等応急診療所の診療時間、ケーブルテレビについての問い合わせなどは、次のとおりです。

## 健康相談



### 市保健センターで

ママメイト(対象・妊婦)  
いのちって何だ 毎月第1~4月曜日、受付・午前9時30分~お母さんは元気 12月25日(火) 受付・午後1時30分~  
おっばいで育てたい 12月18日(火) 受付・午後1時30分~  
赤ちゃん大好き 1月8日(火) 受付・午後1時30分~  
こんにちは赤ちゃん 2月5日(火) 受付・午後1時30分~  
離乳食のおけいこ 1月9日(水) 受付・午後1時30分~  
離乳食教室 1月9日(水) 午後1時~3時  
7か月児相談 12月19日(水) 受付・午後9時45分~10時、対象者(H13・5月生まれ)には案内、問診票などを送付します。  
2歳児健康相談 1月24日(木) 受付・午後1時~1時15分、対象者(H12・1月生まれ)には案内、問診票などを送付します。  
乳幼児相談 1月18日(金) 午前9時30分~11時  
歯科保健相談 毎月第4水曜日、受付・午後1時~1時30分。フッ素塗布を同時に行います(予約が必要、料金1,480円)。  
成人健康相談 毎月第1~4月曜日、午後1時~3時(栄養相談は第2・4月曜日)

### 由良公民館で

成人健康相談 1月16日(水) 午後1時30分~3時

### 洲本健康福祉事務所で

成人健康相談 毎月第1~4金曜日、受付・午後1時~1時30分(成人病相談など・予約が必要)  
心の相談 毎月第2火曜日、奇数月第3火曜日、予約制・午後1時30

分~(精神病、痴呆、アルコールその他心の相談など。)  
栄養表示基準制度相談 毎月第1、3月曜日、午前10時~正午(予約が必要)  
栄養専門相談 毎月1・3月曜日午後1時~5時(予約が必要)  
胃がん検診 1月9日(水) 午前9時~正午(申込・市保健センターへ)  
2時間人間ドック 火・水・木曜日  
で保健所が指定する日、午前9時~(料金15,580円、申込・洲本健康福祉事務所へ) 洲本市民で国民健康保険に加入し30歳以上の者に8,000円、社会保険などの加入者で40歳以上の者に5,000円の助成があります。(ただし1年度1回限り)

## 乳幼児健康診査



12月、1月の乳幼児健康診査は次のとおり行います。対象者には問診票などを送付しますので、母子手帳を持参し受診してください。

	乳 児	10か月児	1歳6か月児	3歳児
12月20日(木)	H13年8月生			
12月21日(金)			H12年5月生	
1月10日(木)				H10年10月生
1月11日(金)		H13年2月生		
1月17日(木)	H13年9月生			
1月25日(金)			H12年6月生	
場 所	市 保 健 セ ン タ ー			
受 付 時 間	午後1時~1時15分		午後12時40分~1時	

## 市民相談



法律相談 弁護士による相談。12月19日(水) 1月9日(水) 1月16日(水)(受付・市役所市民相談係で電話による予約受け付けをしています。22・3321内線345・346) 総合福祉会館で。  
行政相談 1月10日(水) 午後1時15分~(受付・午後1時30分まで) 総合福祉会館で。

社会保険相談 毎月第3金曜日、午前10時~午後3時、市民会館で。  
心配ごと相談 毎月2日、12日、22日、27日(日曜・祝日の場合は翌日) 午後1時~4時、総合福祉会館で。電話での相談にも応じています(26・0022)。  
家庭児童相談 0~18歳までの子供の相談。毎週月・火・木、午前8時30分~午後5時15分、洲本市健康福祉館(22・3332)で。  
青少年相談 毎月第3水曜日、午後1時~3時、青少年センター(22・4547)で。  
母子家庭相談 毎週金曜日午前10時30分~午後5時、福祉事務所  
で。  
高齢者相談 月~金曜日、午前9時~午後5時30分、淡路県民局(ダイヤル0120・36・7830)で。介護相談なども行っています。

## 図書館



(22・0712)

11月17日・18日に開催した「図書館市民まつり」は沢山の皆様のご協力、ご支援により、盛大に行うことができました。これからも皆様のご利用をお待ちしています。ありがとうございます。

### 《行事のお知らせ》

#### 「おはなし会」

12月22日・1月12日  
(ちいさい子向け) 1月19日  
いずれも午後2時から

#### 「クリスマスおはなし会」

12月25日

と き: 午後2時~  
と ころ: 児童室おはなしのへや

#### 「おりがみ教室」

12月22日 午後3時から

### 《年末年始の休館日のお知らせ》

12月28日(金)~1月4日(水) までとなっています。ご了承ください。

残念ながら流れ星天体ショーの写真撮影には失敗しましたが、発見したことが一つあります。それは星には色があるということです。写真では、赤や青など色付きの星がたくさん映っていました。皆さん、星に色があること知っていましたか? 写真撮影には失敗しましたが、流れ星には、いっぱい願いごとをしましたので、来年はどんなよい年になるか楽しみです。色といえば、山の木々の葉っぱも季節ごとに彩りを変化させ、私たちを楽しませてくれます。若葉萌える新緑のころや紅葉前線が山を下りる時期はとりわけ美しく感じます。表紙では、珍しい海浜植物の紅葉を掲載しています。来年は一度、ご覧になってください。一九〇〇年代から二〇〇〇年代へ、二十世紀から二十一世紀へと、この二百年間、私たちは歴史の大きな結び目を生きました。そして今「激動」と表現してよいと思います。二十一世紀幕開けの年が暮れようとしています。歴史は間違いなく大きく動いています。二〇〇二年が洲本市、淡路島、また皆さんにとりまして、よい年になりますように。よいお正月を。(丁)

## 編集後記

### 会員募集

洲本市シルバー人材センターでは、男・女会員を募集しています。詳しくは、洲本市シルバー人材センター(24・4830 青雲中学校前)へ。



古紙配合率100%再生紙を使用しています

# シリーズ 「社協」ってなに？

## 「社協の事業紹介・その二」

今年「2001年ボランティア国際年」と定められた年です。ボランティア国際年は、

ボランティアに対する理解を深める。

ボランティアへの参加が促進される環境を整備する。

ボランティアのネットワークを広げる。

ボランティアの活動を推進する。

の四つを目的に定められました。

そこで、今回はボランティアに対する理解を深めていただくため「すもと社協」が行っているボランティアに関する事業を紹介します。

## 洲本市ボランティアセンターが設置されています。

### ボランティアセンターの仕事

#### 活動の相談

「これからボランティア活動を始めたい」「市内にはどんなボランティア活動がありますか？」といった活動上の相談に応じます。

毎月第一水曜日の午後七時から八時まで、毎月第一

土曜日の午後一時から二時に「ボランティア懇談サロン」を開設しています。前

日まで予約の連絡をお願いします。

活動の斡旋・需給調整

（コーディネート）

す。

ボランティアを必要とする人や、施設・団体へボランティアを紹介したり、ボランティア活動を希望する人に活動先を紹介します。

洲本市社会福祉協議会  
洲本市山手二二二二六  
TEL 26-0022  
FAX 26-0021



外出の機会が限られがちな、車イスを利用しての障害者の方に気軽にレジャーを楽しむでもらおうと七月に大浜海岸でボランティアによる車イスの海水浴が行われました。

#### 啓発活動

市民のみなさんにボランティア活動を理解してもらうため、パンフレットや機関紙「すもとボランティア便り」を偶数月の初旬に発行し、情報を提供します。

また、地域、学校、職場での福祉・ボランティア体験教室、入門セミナーなど

の企画、実施をお手伝いします。

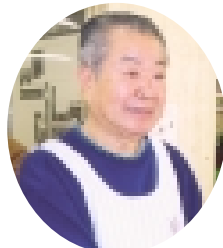


夏休み期間中に開催された「夏のボランティアスクール」小中高校生、親子など延べ七十三人が参加して、「車イスたいけん教室」「アイマスクたいけん教室」「もっとう犬ふれあい見学ツアー」「手話入門教室」の四つのプログラムが行われました。

#### ボランティアグループへの支援

同じ活動をしているボランティアを集めたり、各種講座の修了者を対象にして、同じ仲間としてのグループを作っていくます。また、ボランティアグループ間の情報交換のための交流会などの開催、ネットワーク化支援、ボランティアグループの自主学習会などの講師の斡旋・紹介、各種助成情

報の提供や申請のお手伝いなどを行います。



このエプロンを見かけたらお気軽に声をかけてください。

六月に二回シリーズで開催された「病院ボランティア入門講座」を受講した方々が中心となって、県立淡路病院ボランティアグループ「フレンドリー」が結成されました。診察場所が分からないなど困った時はお気軽にお声かけください。

#### ボランティアの養成・研修

「活動を始める前によく勉強しておきたい」と言う人のために、各種のボランティア入門講座を実施しています。また、活動中のボランティアの技術向上のための研修会も開催しています。

専用のパソコンを使いデジタル録音図書の編集、製作方法の技術を持つボランティアの養成を目的に「デジタル録音図書製作技術講習」が開催されました。



#### 会場・機材の提供

グループの例会や活動場所、また活動に必要な図書、印刷器材などの提供をします。ビデオ、点字版、アイマスク、デジタル録音図書作成と点訳ボランティア活動用のパソコン、視覚障害者用のパソコンなどがあります。兵庫県ボランティア・市民活動災害共済（保険）などの加入促進

ボランティア活動中の事故に備えて、各種ボランティア保険の受付業務を行っています。

今回紹介した各種講座やボランティアについては、洲本市ボランティアセンター（26・0022）へお問い合わせ下さい。