

# 広報 **すもと**

毎月15日発行

No.496

2022(平成14年)  
**4**

平成14年4月15日発行 編集・発行/洲本市役所企画部情報課 〒656-8686 兵庫県洲本市本町三丁目4番10号 0799-22-3321  
人口 41,823人 男 19,966人 女 21,857人 16,164世帯(4月1日現在)  
<http://www.city.sumoto.hyogo.jp>



鮎屋ダム

生石公園

竹原ダム

野球場

上加茂地区

# ふるさとと淡路のさらなる発展を

三月定例市議会が三月八日から二十六日まで開会されました。今月号では、平成十四年度施政方針についてお知らせします（予算については三月号で既報）。

## 所信表明のあらまし

わが国経済が長きにわたって低迷を続ける中、人々の価値観が量から質に転換し、少子・高齢化や地球温暖化、環境問題など、市域を越えた効率的な取り組みが求められるようになってきています。

このような状況下、当面の課題となる主な施策につ

いての考えを申し上げます。

まずは、求心力のある市町合併の推進です。本年二月、本市と津名町、五色町の間で法定合併協議会を設置いたしました。今後は、この一市二町を核に「淡路一市」実現に向けて、新しい地方自治体のあり方を全国に示していく所存です。



3月議会で所信表明する  
中川市長

中川原保育所

次に、中心市街地の活性化です。本年二月「洲本市民工房」がオープンし、図書館とともに、新都心の顔として定着しつつあります。本年度は、ここに新たな施設として、平成十八年に開設される国民体育大会に合わせ、「(仮称)総合文化体育館」整備に着手し、地域のスポーツと文化の拠点として、中心市街地の新たな機能を付加して参ります。また、近年観光産業を中心とする本市の地域経済は停滞しており、誘客を促進することが急務となつていま

す。このため、国営明石海峡公園の開園を記念して開催される「淡路花祭」や淡路島を代表する第一次産品を即売する「四季の祭典」の継続開催などを通じて、観光地「洲本」の魅力をアピールしていきます。

続いて、地域情報化の推進です。本年度は、情報基盤整備基本計画を策定し、行政のすべての分野で市民との連携を強めるとともに、より高い理想を求め、全国の自治体のモデルとなるITとISOを合体したネットワーク行政の基盤整備を

図ります。

次は、福祉の充実です。市民、地域社会、行政が一体となって活動することができる環境づくりを支援するため、県の制定した「福祉のまちづくり条例」に基づいた高齢者などにやさしい施設整備を支援する一方で、保健、福祉、医療などのサービスの一層の充実を図り、安心と信頼を礎にすべての市民が人生を満喫できる活力あるまちづくりの推進に努めます。

さらに、環境にやさしいまちづくりの推進です。これまで取り組んできたごみ減量化対策などに加え、一歩進んだ資源循環型社会を形成するために、本年度から新たに環境対策に視点を置いたISOシリーズの認証取得を目指すとともに、新し尿処理施設の整備にかかる手続きを進めます。

そのほか、加茂中央線、物部曲田塩屋線などの幹線交通軸の整備、農林水産業の振興、基金を財源とした洲本パールラインへの公的支援による航路存続など、継続事業の推進にも努めます。

## 主要施策のあらまし

### 自然と共生する安全で快適な公園都市づくり

新都心ゾーンの整備  
新都心ゾーンの整備につ

いては、これまで図書館、御食国、健康福祉館、バスセンター、塩屋1・2号線など各種の整備事業に取り組んできました。

昨年完成した市民広場は、広く市民に親しまれ、「や

すらぎと交流の場」として、すでに定着しています。

本年度は、新たに「(仮称)総合文化体育館」建設に着手し、スポーツと文化活動の拠点として、さらに機能を充実させます。

### 環境整備

新し尿処理施設は、平成十三年度に建設地、整備年次などの基本方針を決定し、生活環境アセスなどの調査業務や関係機関との調整協議を鋭意進めているところです。本年度は、調査業務の完了と、年度内の着工を

# 子どもたちの笑顔あふれる街に



完成したばかりの

目指して関連手続きを計画的に進めます。

また、資源循環型のごみゼロ社会を目指して、資源ごみの拠点回収事業をはじめ、リサイクルセンター「みつあい館」の利用促進、ごみ減量化機器の設置費補助、再利用資源回収団体の奨励など再資源化対策を引き続き推進します。

「洲本市ポイ捨て等防止条例」については市民への周知に努め、空缶・吸い殻などのポイ捨てや犬のふんの放置を防止するための取り組みを展開していきます。全島一斉清掃では、今後ともより多くのご参加を願い、共に汗を流してふれあいを深め、快適な地域づくりを進めていただけるよう努めます。

合併処理浄化槽の設置に対する補助制度については継続し、その普及に努めます。

## 消防防災

阪神・淡路大震災から七年が経過し、防災に対する意識が薄れることが懸念される中、引き続き防災意識の高揚、普及啓発、自主防災組織の育成・強化に努めます。

また、このたび完成した由良コミュニケーション消防センターを含め、既存のコミュニケーション消防センターや地域の安心コミュニケーションプラザを災害時における地域の防災活動拠点として活用し、

防災活動の推進に努めます。地震・津波が発生した場合の対策としては、昨年八月に兵庫県、島内の海に面した一市八町、淡路広域消防事務組合、洲本警察署で「淡路地域津波災害対策検討会」を設置、南海地震を想定した「地域津波対策マニュアル」の策定に取り組んでいます。このマニュアルは、防災意識の普及・啓発などの平時時対策、情報収集・伝達体制、避難対策、海岸施設の閉鎖体制などの緊急時対策を柱に組み立てられる予定です。これを受けて、本市の地震・津波対策を検討して参りたいと考えています。

また、このたび完成した由良コミュニケーション消防センターを含め、既存のコミュニケーション消防センターや地域の安心コミュニケーションプラザを災害時における地域の防災活動拠点として活用し、防災活動の推進に努めます。地震・津波が発生した場合の対策としては、昨年八月に兵庫県、島内の海に面した一市八町、淡路広域消防事務組合、洲本警察署で「淡路地域津波災害対策検討会」を設置、南海地震を想定した「地域津波対策マニュアル」の策定に取り組んでいます。このマニュアルは、防災意識の普及・啓発などの平時時対策、情報収集・伝達体制、避難対策、海岸施設の閉鎖体制などの緊急時対策を柱に組み立てられる予定です。これを受けて、本市の地震・津波対策を検討して参りたいと考えています。

## 健やかでいきがいのあるまちづくり

### 高齢化社会の対応

平成十二年四月介護保険制度が開始され、要介護・

要支援と認定された方々に多くの介護サービスが提供できるようになりました。本年度は、老人保健福祉計画及び介護保険事業計画が見直しの時期を迎えます。

全国平均を上回る本市の高齢化状況に対応し、保健・医療・福祉にわたる総合的な高齢者福祉の充実を図っていくためにも、将来を見据えた計画策定が求められています。特に介護保険事業計画では、現状分析・課題整理を踏まえ、保険料とサービス水準のバランスに立脚した将来像と方向性を持つ、利用者本位の視点に立った計画づくりに努めます。

### 地域福祉の推進

健康福祉館や総合福祉会館を拠点に、デイサービスセンターうしろ、大野陽だまり館などや民間関連機関、洲本市社会福祉協議会、民生児童委員などと連携・協働し、身近な地域で質の高いサービスが享受できる地域ケア体制、地域福祉活動の充実・推進に努めていきます。

住民により主体的に展開されている生きがい増進・健康づくりなどの地域ボラ

ンティア活動についても、その連携・支援を深め、支え、分かち、助け合う福祉社会の構築に取り組みます。

### 住みよい福祉のまちづくり

県で制定された「福祉のまちづくり条例」により、高齢者などにやさしい施設整備を進める一方で、家庭内のバリアフリー化を支援するため、介護保険制度や優しい住まいづくり事業などの住宅改修助成制度の推進を図ってきました。今後、これらの諸制度の充実を図るとともに、安心して生活できる地域社会の形成に努めます。

### 障害者福祉への対応

身体障害や知的障害の人への在宅支援や施設入所などの支援に加え、本年度から精神障害の人への福祉業務が県から市に移行されたことにより、精神保健福祉手帳の交付、公費負担申請の受付や相談業務、ホームヘルプサービス事業など、障害者福祉サービスの推進に取り組めます。



社協のつどい

### 児童福祉への対応

念願の中川原保育所が、地域の子どもたちに親しまれる施設として、新しく生まれ変わりました。保育所が担っている役割を最大限に発揮するため、保育内容の充実など子育て支援のための環境づくりを総合的、計画的に推進していきます。児童センターでの放課後児童健全育成事業は好評を得ており、従来の火曜日から日曜日までを、子どもたちが利用しやすい月曜日から土曜日までの開設に改めるとともに、市内のほかの地域での事業の実施など充実を図ります。

### 健康づくりの推進

各種健診業務を充実して、

受診率の向上を図り、健康教育や相談・栄養改善事業、機能訓練事業による寝たきりの予防や乳幼児と高齢者の予防接種など、予防業務の充実に努めます。

母子保健事業については、健全で豊かな母性意識や育児力を高めるため、健診・健康教育を柱に推進して参ります。また、平成十二年度から実施している歯科保健事業にも積極的に取り組めます。

休日等応急診療所では、日曜・祝日に加え木曜日、土曜日、平日の夜間も含め、市内の医療機関が休診となる時間帯で、午後十時までの診療を行い一次救急医療体制の充実に努めます。

### 国民健康保険事業

国による医療保険制度などの改正を視野に入れながら、適正な賦課徴収、口座振替制度の利用促進や未納者への納付相談などの収納対策に取り組み、国保財政の健全化を図ります。特に、国民健康保険税を長期間にわたって特別な事情もなく、漫然と滞納している被保険者に対して、短期被保険者証を交付し、なおかつ納税相談などに応じない場合は資格証明書を発行するなどして、被保険者間の負担の公平を図りながら、収納率向上と赤字解消への取り組みを進めます。

### 創造力と豊かな心を育む教育・文化のまちづくり

#### 学校教育の充実

子どもたちが人間として調和のとれた成長を遂げることを願って、あらゆる教育活動を通じて、明日を担うこころ豊かで、たくましく生き抜く「洲本っ子」の育成に努めます。

本年四月から実施される学校週五日制については、この制度の持つ意義を十分

### 生涯学習の充実

尊重しながら、ゆとりの中で一人一人の子どもたちに生きる力を育むことを基本とした教育を展開します。そのためには、新学習指導要領の趣旨に則り、児童生徒の実態に合わせた教育課程を編成し、ゆとりの中で基礎・基本の確かな定着と個性の伸長を図る教育の充実に努めます。

新たに導入される「総合的な学習」では、体験的な学習や問題解決的な学習を積極的に取り入れながら、特色ある教育活動の展開に努めます。

また、「自然学校」や「トライヤル・ウィーク」、ボランティア活動などの体験活動では、児童生徒が主体的に取り組めるよう内容や方法を工夫し、地域住民との連携を深めながら実施します。

幼児教育については、「三年保育調査研究事業」の結果を踏まえ、洲本幼稚園において三歳児保育を実施します。

施設・設備面では、中川原小学校と青雲中学校に、校内LAN整備を図るとともに、加茂小学校屋内運動場の大規模改造事業を実施します。

### 豊かさを実感できる都市基盤づくり

#### 道路整備

公民館をはじめ、図書館、淡路文化史料館を生涯学習の活動拠点として、多くの市民が気軽に活用できる施設環境の充実に努めるとともに、市民の学習活動に対する支援と学習機会の拡大を推進します。

人権教育については、同和問題をはじめ、女性、子ども、高齢者、障害のある人、外国人などの課題について、人権尊重が社会の文化として定着するような啓発活動を推進します。

#### 文化・体育の振興

洲本市文化団体連絡協議会を中心に多種多様な文化活動が展開されており、それらの活動支援と併せて、「洲本市美術展」、「泡鳴子ども文化賞」、「淡路文化史料館における展覧会」を継続実施し、淡路の文化を島内外に向け発信します。

体育振興については、引き続き地域スポーツクラブの設立に向けた取り組みを進めるとともに、平成十八年に実施される国民体育大会兵庫大会についても、施設整備に向けた設計調査業務を実施します。



されるよう、県当局へ引き続き要望をしていきます。

本市では、これら広域幹線道路をベースとした道路網整備に取り組んでおり、東西交通のバイパス的役割を担う加茂中央線、幹線交通軸となる物部曲田塩屋線、小路谷干草線など、内環状線、外環状線の早期完成を目指し、引き続き重点的に整備推進に取り組みます。

ほかの市道についても、安全で快適に暮らせるまちづくりを目指し、北谷山田原線などの整備に取り組みなど、適切な維持管理に努めます。

## 河川整備

自然豊かな潤いのある環境を創出するため、引き続き千草川の整備を進めます。洲本川の堤防敷を利用した歩道整備を進め、学童が安全で安心できる通学路として、また、市民が楽しく散歩できる歩道としての整備をしていきます。

## 港湾整備

由良港湾整備事業については、港湾機能の充実を図るために早期完成を目指し、引き続き整備促進を要望していきます。

## 水道事業

第八次拡張事業として進めてきた鮎屋浄水場の整備事業が完成し、本年四月から供用を開始します。

淡路広域水道企業団からの受水により水資源の安定確保が図られておりますが、今後市民生活を営む上で欠かせない安全で安心できる水の供給に努めます。

## 下水道事業

現在、物部・上物部・津田地区を中心とする一七五畝について、平成十七年度を目標にその整備に取り組みんでいます。その中で、主要幹線管渠工事の早期完成を目指すとともに、支線についても、引き続き人口密集地区に重点を置いて整備に取り組み、早期の供用区域の拡大と水洗化の普及促進に努めます。

また、浸水対策事業の物部雨水ポンプ場建設については、平成十七年度完成を目標に本年度から整備に着手します。

一方、すでに供用開始された区域内の水洗化については、各戸訪問を中心にパンフレットなどにより市民に対して積極的にPRを行

い、すいせん苑の施設見学会などを通して一層の普及促進に努めます。

## 公営住宅等の整備

由良低団地、由良鉄筋団地については、外壁などの景観改善工事を実施します。また、市営住宅ストックの有効利用を図るため、今後の高齢化社会や居住環境などを勘案した建替・改善など、各種整備内容、計画修繕を含む適切な維持管理について定めるストック総合活用計画を策定します。

わが家の耐震診断推進事業については、前年度に引き続き、耐震診断を希望する所有者の求めに応じ、耐震診断員を派遣して住宅の

耐震化の促進を図ります。

## まちを支える

## 力強い産業づくり

### 農林水産業の振興

担い手の高齢化、耕地利用率の低下、耕作放棄地の増大など農業生産基盤の脆弱化が進んでいる中で、認定農業者の育成や土地利用に関する調査・検討を行い、担い手の確保と望ましい農業構造の確立に努めます。

畜産業については、BSE（牛海綿状脳症）に関する適切な情報の収集・提供に努め、優良牛の導入、飼料作物の生産を推進するこ

とにより、産地としての競争力の強化を図ります。

さらに、堆肥の円滑な流通と有効利用などによる農業の自然循環機能の維持・増進に努めます。また、有害鳥獣による農作物への被害が多発していることから被害防除柵の設置などを推進していきます。

農村の振興につぎましては、南淡路広域農道整備事業のほか、下内膳地区、二ツ石・中田地区、中川原地区でのほ場整備事業、宮野原地区での集落道整備事業など、引き続き農業生産基盤の整備を実施します。

また、生産条件が不利な中山間地域で引き続き農業を続けていくことにより、大切な農地を守るうとする集落に対する支援を続けるとともに、洲本市由良交流センター「エトワール生石」での体験活動や交流型農業、青空市などを推進し、都市と農村の交流を図ります。

森林の適切な整備と保全については、間伐・保育などの適切な実施に努めます。また、美しい松並みを保全するため、松くい虫防除事業を引き続き実施します。

水産業の振興については、



水産資源の保護・育成を図るために、並型魚礁の設置、築いそ事業、稚貝・稚魚の栽培放流事業などを引き続き実施します。また、炬口漁港においては、漁業振興、漁港利用の拡充などを目的として、外郭施設工事を引き続き実施します。

## 商工業の振興

中心市街地活性化の担い手として、平成十二年五月に洲本商工会議所を主体とする洲本市街地活性化センターを認定構想推進事業者（TMO）として認定し、以後、外湯計画など種々の活性化策が練られていくところですが、今後ともTMOとの協議検討を重ね、その事業化に努めます。

また、本年二月にオーブ



農業祭

ンした洲本市民工房での「ものづくり体験」などを活かした創造力あふれる人材の育成とその集客効果により、中心市街地の活性化を図るよう努めます。

中小企業対策では、兵庫県中小企業従業員共済事業への新たな支援を図るとともに、既存の中小企業融資制度など利子補給制度の一層の活用を促し活力のある地域産業の育成に努めます。

### 観光の振興

市民の憩いの場として親しまれている大浜公園の「千本黒松」事業を推進するため、松並みの保護・再生を旨とし、松くい虫防除や枯木の伐倒整理などを計画的に進めます。また、園内の維持補修と並行して公衆トイレの水洗化も引き続き実施するなど、公園の環境整備を図ります。

市街地と三熊山を結ぶ遊歩道として整備したウォーキングトレイルのサイン整備を機に、パンフレットの作成などソフト面でのPR活動に努めます。

成ヶ島・生石地区については、前年度に実施した由良成山荘の解体撤去を機に、環境省の由良集団施設地区

再整備計画と歩道を合わせて、積極的に公園整備を図ります。

### 労働福祉対策

永年培った技能を基に地域に貢献し、多くの若年技能者の育成などに努められた方々に対する技能功労者表彰を引き続き実施します。

高齢者の厳しい雇用環境の中、豊かな知識、経験、技能などを活かした、シルバー人材センターの就業機

会の創出と確保を図り、地域社会の活性化と福祉の向上を推進します。

さらに、勤労者のより良い住宅環境の改善と定住促進を図るため、勤労者住宅資金融資制度の活用を促し、普及推進に努めます。

### 市民と行政によるまちづくり

男女共同参画社会づくりの推進

昨年度行った市民アンケート調査や基礎資料に基づき、男女共同参画社会基本法に示されている基本理念を反映させた男女共同参画プランの策定に取り組みま

す。

### 組織運営の効率化と行政サービスの充実

ISOについては、規格が改定された二〇〇〇年版への移行審査を終えたところです。本年度からは、ITとISOを合体したネットワーク型行政の基盤整備に合わせ、対象職員への研修活動に積極的に取り組めます。

また、ISO14000への対応として、環境政策を視野に入れた形での認証取得を目指します。

### 広域連携の推進

淡路地域の新たな課題に対応するため、昨年三月に「新淡路ふるさと市町村圏計画」を策定、島という地域特性により結びつきが強い本圏域において、総合的、効率的で調和のとれた行政施策の展開を図ります。

昨年は、淡路公園島構想推進のため「花の公園島フエスティバル」が広域的に開催されました。その理念を継承し、引き続き淡路島国際公園都市構想やあわじ花回廊構想などの展開を支援していきます。

紀淡海峡連絡道路の建設については、早期建設着手に向けて、引き続き調査並びに要望活動を展開していきます。

国際交流の分野では、平成十二年十一月にアメリカ合衆国ハワイ州ハワイ郡と本市との間に姉妹都市提携が実現していますが、本年度も関係団体との連携を図りながら国際交流を展開します。

国内においても架橋で結ばれたことから始まった神戸市・徳島市との都市間交流や、北海道静内町、徳島県脇町との姉妹都市交流も市民の皆様とともに引き続き展開します。

### 地域情報化の推進

洲本市CATV事業については、本年一月末現在の加入者数が一万六千六百六十六人、加入率は約七一割となっております。この内訳は、

持家住宅における加入率が約八六割である反面、集合住宅入居者の加入率は約三〇割と大変低い状況にあります。この現状を改善するため本年度から「集合住宅におけるCATV使用料『オーナー一括加入割引制度』」という新しい制度を

導入し、集合住宅における加入の推進を図ります。

平成十二年六月から実験サービスを開始したCATVインターネットについては、本年一月末現在の参加者数が千二百九十四件となっており、今後ますます増加すると見込まれます。本年度は、このインターネット利用者の利用環境の改善に向け、サポートセンターの充実に努めます。

一方、市町合併の推移を見ながら、新しい行政単位を意識した情報関連の取り組みも進めます。

### 法定外公共物の譲与（無償譲渡）

「地方分権の推進を図るための関係法律の整備等に関する法律」が平成十二年四月に施行され、国土交通省所管の法定外公共物（里道・水路のいわゆる赤線・青線）でその機能を有するものについては、平成十六年度末までに市町村が申請を行えば譲与（無償譲渡）されることとなりました。

本年度に市内に存在する里道・水路の調査を行い、平成十五年以降これらの譲与申請に向け、譲与財産

の特定作業などを進めます。

### 総合基本計画の推進

二十一世紀を展望した本市のあるべき都市像と将来の目標を掲げた、洲本市総合基本計画「洲本市パールプライトプラン 2010」は大阪湾の輝ける真珠となるために「」の新たな実施計画（中期）の策定に取り組めます。

### 消防長に

宮川氏が  
就任



淡路広域消防事務組合消防長に、四月一日付で宮川正直氏が就任しました。宮川氏は、昭和三十六年に市役所に入り、健康福祉部健康課長などを歴任しています。

## 洲本市親子スキー教室を終えて

洲本市教育委員会では、日頃体験できないスキーを通して、自然と親しみ、親子のふれあいを図ることを目的とした「親子スキー教室」を毎年二月に実施しています。今年も抽選になるほど多数の応募をいただき、十六家族、四十三人が二月九日から十一日神鍋高原万場スキー場を訪れました。雪があるかなと心配しつつ淡路を出発した初日。正午過ぎにはスキー場に到着し、早速レベル別のクラスに分かれてスキー教室を開始しました。

二日目の朝は前日とは違って変わったの銀世界。一晩でこんなにも積もるのかと驚かされました。午前中、青空の絶好のコンディションの中で、昨日に続きレベル別のスキー教室を再開。小学校低学年の初心者組もスタップの熱心な指導のもとで、みるみる上達していききました。夜は、貸切りの民宿の食堂で、参加者・スタップ全員で鍋を囲む楽しいひとときを過ごしました。三日目は、家族ごとでスキーを楽しみました。子どもたちの上達ぶりに、お父さんやお母さんたちはびっくりされたようでした。

やはり子どもたちにとって雪はめずらしいのか、目を輝かせて雪遊びをしている姿がとて印象的でした。スキーという普段の生活では味わえない体験を通して、新たに家族の絆が深まり、あわせて指導者や日頃おつきあいのない人々との交流も深まったのではないのでしょうか。



## すもと八狸ウォークラリー

「かわいい仲間に出会いにきて！」

「すもと八狸ウォークラリー」が、三月十七日に開催されました。市立洲本第二小学校に集まった参加者たちは、地図を片手に、「しばえもん」や「おます」など八狸のチェックポイントを巡るウォークラリーを楽しみました。



## 老人保健一部負担金 減額認定証の 更新手続きを

現在、「入院時一部負担金限度額適用・標準負担額減額認定証」をお持ちの方は、五月三十一日で有効期間が切れますので、五月中に手続きをしてください（更新の人には申請書を送付します）。

また、新たに平成十四年度の市民税が非課税世帯の人にも対象になりますので、手続きをしてください。申請されると入院時の費用や食事代が減額になります。減額は認定を受けた月の初日からになりますので、入院の時は医療機関へ老人保健医療受給者証と減額認定証を必ず提示してください。

## 市民工房 ギャラリー・教室日程



### ギャラリー

WASURENAGUSA奥井寛二展  
4月6日(土)~24日(水)  
午前10時~午後8時  
はじめてのひとコマ展(フォトクラブ21)  
4月25日(木)~29日(月)  
午前10時~午後6時(25日は午後1時~、29日は午後5時まで)  
0号からの出発(たびだち)展  
淡路美術協会六十回記念会員  
5月1日(水)~6日(月)  
午前10時~午後7時(6日は午後5時まで)  
母の日よせて  
10周年ことば展~佐藤充個展~  
5月11日(土)~12日(日)  
午前10時~午後8時  
村井弘子個展(白磁器展示、販売)  
5月19日(日)  
彫刻空間構想 - モニュメントのためのエスキース展  
5月25日(土)~6月9日(日)  
午前10時~午後8時(6月9日は午後6時まで)

### 教室

「0号からの出発たびだち展」企画によるワークショップ・0号作品づくり(18号×14号)  
5月5日(日)午後1時~4時  
参加費 無料。一般参加者を募集しています。  
講師 淡路美術協会会員

ギャラリーや教室の申し込み、問い合わせなど詳しくは、市民工房(22・3322)へ。

申請に必要なもの 健康保険証 老人保健医療受給者証 印鑑  
過去一年間で九十日以上入院された人は、九十日以上入院費の領収書  
詳しくは、健康福祉館内健康課医療係(22・337内線512)へ。

### 乳幼児医療費助成制度の対象が拡大されます

乳幼児医療費助成制度の対象年齢が七月一日から次とおり義務教育就学前までに拡大されます。

改正前	改正後
入院、通院とも五歳児(満六歳の誕生日の末日まで)	入院、通院とも義務教育就学前まで

ただし、特例として平成八年四月生まれ、五月生まれの幼児は、今お持ちの受給者証の有効期間が過ぎても、六月三十日までの医療費は申請により助成します。

この期間に医療機関で受診した人は、七月一日以降に受給者証、医療機関発行の領収書、印鑑、銀行口座のわかるものなどを持参して、医療費の還付手続きをしてください。  
詳しくは、健康福祉館内健康課医療係(22・337内線512)へ。

### 合併推進窓口を 企画課に設置しています

「洲本市・津名町・五色町・一宮町合併協議会」が四月一日、設置されたことにより、合併推進窓口を企画課に設置しています。

画部企画課に設置しました(洲本商工会議所別館に設置していましたが併合情報コーナーはこの窓口を引き継いでいます)。

合併についての問い合わせや意見、提案を受け付けています。また、合併についての情報も提供していますので、お気軽にお寄りください。

詳しくは、市役所企画部企画課(22・3321内線229)へ。HPアドレスは、[www8.ocn.ne.jp/~tyudan4/](http://www8.ocn.ne.jp/~tyudan4/)



4月1日、1市3町による合併協議会の設置を県へ提出しました。

## 市指定ごみ袋が 郵便局で取り 扱われています

この度、市と郵便局で事務取扱の契約が結ばれ、市指定のごみ袋が四月一日から、市内の次の郵便局で取り扱われています。

- 洲本郵便局 安乎郵便局
- 本町郵便局 物部郵便局
- 大野郵便局
- 下内膳郵便局 下加茂郵便局
- 炬口郵便局 中川原郵便局 上物部郵便局
- 由良郵便局
- 詳しくは、市民生活部環境整備課(22・3321内線343)へ。

## 64年前の手こぎ 「水上スキー」 を再現

昭和十二年八月、洲本市内の青年たちが、手こぎの「水上スキー」で明石海峡を渡ったことがあり、この度、民放テレビ局と地元有志が、この「水上スキー」を再現して、海上へ出る試みが行われました。この模様は、関西テレビ「イカロスの風」(四月二十一日、午前九時)で放送されます。





# 洲本パールラインが 全便津名港に寄港します

5月19日～6月30日

洲本パールライン（洲本港～関空航路）では、サッカードワールドカップに出場するイングランドチームのキャンプが津名町で行われることを受けて、五月十九日から六月三十日まで、全便が津名港に寄港します。

洲本港発	津名港着	津名港発	関空着	便	関空発	津名港着	津名港発	洲本港着
6:50	7:08	7:12	7:54	1	8:02	8:44	8:47	9:05
9:15	9:33	9:37	10:19	2	10:30	11:12	11:15	11:33
11:40	11:58	12:02	12:44	3	12:55	13:37	13:40	13:58
14:20	14:38	14:42	15:24	4	15:34	16:16	16:19	16:37
16:50	17:08	17:12	17:54	5	18:05	18:47	18:50	19:08
19:30	19:48	19:52	20:34	6	20:45	21:27	21:30	21:48

# 船舶検査のため、 ダイヤが変更になります

5月9日～18日

五月九日から十八日まで、パールラインに就航している「パールライト2」の船舶検査のため、ダイヤが変更になります。

洲本港発	津名港着	津名港発	関空着	便	関空発	津名港着	津名港発	洲本港着
6:40			7:37	1	7:45			8:41
8:50	9:11	9:16	10:09	2	10:20			11:16
11:55			12:52	3	13:00			13:56
14:30			15:27	4	15:35			16:31
17:15			18:12	5	18:25	19:18	19:23	19:45
19:55			20:52	6	21:10			22:06

お問い合わせ先 洲本パールライン  
HPアドレス www.atc.ne.jp/pearline/

# 水道料金が変わります

平成14年度2期分

現在の水道料金は、平成十年度に改定以来、四年間据え置いています。

しかし、本土導水に伴う受水施設の整備や、老朽化した配水管の布設替えなど施設の整備や拡充のための経費が増加し、現在のままでは、経営が大変難しくなってきました。

このため本年度二期分から水道料金を値上げさせていただきます。今後とも市民の皆さんの快適な暮らしを守り、安心して水を使っていたくために、事業の見直しや経費の節減など、より効率的な運営に努めますので、ご理解とご協力をお願いします。

詳しくは、水道事業所  
(22・3321)へ。

## 新旧料金比較表

【現行料金】				【改定料金】（消費税別 本年4月1日現在）					
区分	メーター	基本料金(1か月)	従量料金(1m <sup>3</sup> につき)	区分	メーター	基本料金(1か月)	従量料金(1m <sup>3</sup> につき)		
種類	口径	基本水量 (m <sup>3</sup> )	基本料金 (円)	種類	口径	基本水量 (m <sup>3</sup> )	基本料金 (円)		
一般料用	13	10	1,700	一般料用	13	10	2,000		
	20	10	3,700		20	10	4,400		
	25	20	8,200		25	20	9,800		
	40	20	17,800		40	20	21,300		
	50	35	35,700		50	35	42,800		
	75	35	68,600		75	35	82,300		
	100	50	122,200		100	50	146,600		
家事共用	13m <sup>3</sup> /m料金×戸数	平均水量による料金×戸数		家事共用	13m <sup>3</sup> /m料金×戸数	平均水量による料金×戸数			
共同住宅	13m <sup>3</sup> /m料金	各戸の使用水量による料金		共同住宅	13m <sup>3</sup> /m料金	各戸の使用水量による料金			
臨時用	-	2,200	1m <sup>3</sup> につき	700円	臨時用	-	2,600	1m <sup>3</sup> につき	840円
特別料用	20	150	17,800	特別料用	20	150	21,300		
	25	150	20,100		25	150	24,100		
	40	150	23,600		40	150	28,300		
	25	300	57,600		25	300	69,100		
	40	300	72,000		40	300	86,400		
50	300	86,400	50	300	103,600				
75	300	108,000	75	300	129,600				

## 島内市町別水道料金

市町名	洲本市	津名町	東浦町	淡路町	北淡町	一宮町	五色町	緑町	西淡町	三原町	南淡町
1か月あたり料金	5,600	7,120	5,300	5,340	4,060	6,630	6,600	7,400	7,900	6,910	7,970

\*口径13mmで、一般標準家庭使用料30立方mに置き換えて計算してあります。

# よろしくお願ひします

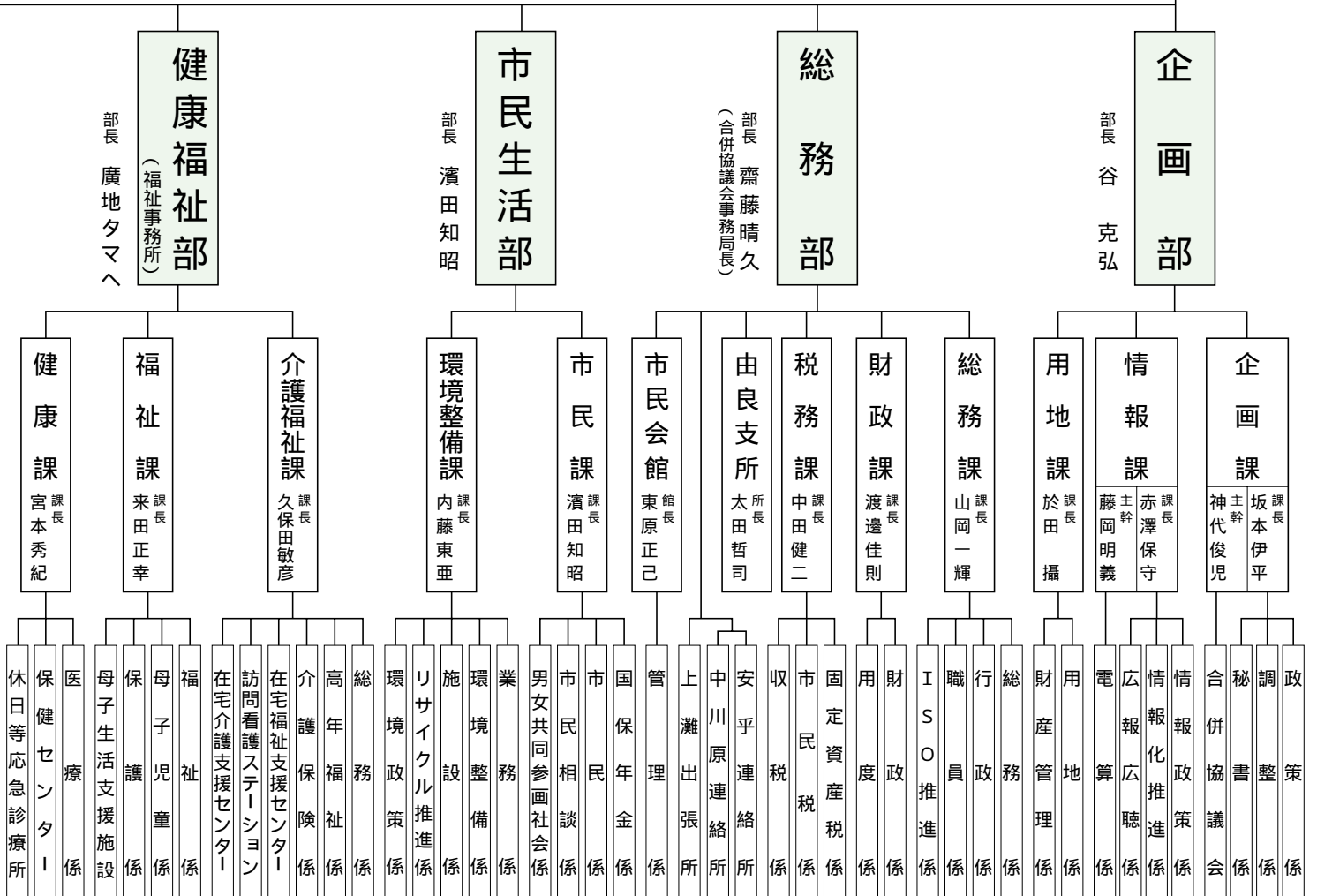
中川啓一

市長

上原恵宥

助役

平成14年度の市の組織を紹介します。行政合併及びIT時代に対応したネットワーク型行政の構築を図るため、電算係を総務部から企画部に移して、情報課に電算係担当（主幹）を設置したほか、地域レベルでの環境問題に取り組むため、環境整備課に環境政策係を設けています。また、本年2月に設置された、洲本市・津名町・五色町の合併協議会に4月から一宮町が加わり、「洲本市・津名町・五色町・一宮町合併協議会」の事務所が南庁舎2階に設置されています。



今日も楽しいおつきあい



淡路信用金庫

会長 瀧川 福市  
理事長 瀧川 好美

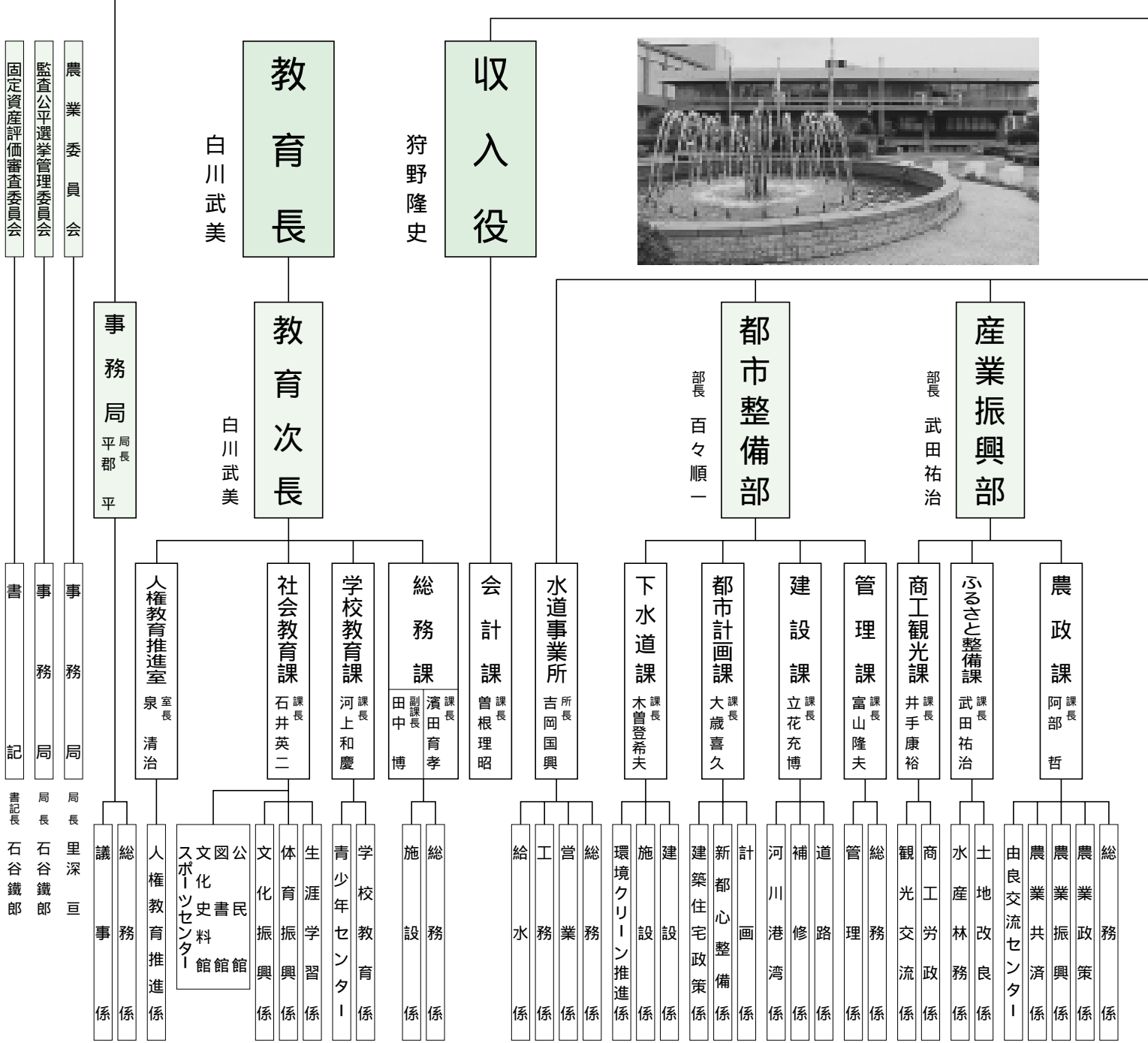
本店 洲本市宇山  
店舗 島内 20店  
神戸市 5店  
明石市 1店  
西宮市 1店

広告

市議会

洲本市組織図

今年度も



夢あるくらしのパートナー



淡陽信用組合

理事長 藤 勝

本店 / 洲本市栄町一丁目3番17号 TEL. 0729)5555(代)  
 店舗 淡路地域18カ店 阪神地域4カ店 播磨地域7カ店

広告

## 春の訪れとともに 花祭開催



花博跡地の一部が、3月21日から国営明石海峡公園としてオープンしました。23、24日には総勢600人余りの出演者による「ランドスケープオペラ」が催され、青雲、由良中学校生徒がマーチングバンドとして、また島内の中・高校生吹奏楽部が、オーケストラとして参加しました。観客と一体となり、春を招くオペラとなりました。



## 淡路の魅力を PR ライオンズクラブが サクラ、イブキ、黒松を寄贈



淡路の観光親善大使「第22代クィーン淡路」に秦雅美さん(写真右)と村上優美子さんが決まり、3月11日に発表が行われました。市役所を訪れた二人に中川市長が「お登勢」や「菜の花の沖」で、歴史なども知って、いろいろな淡路の魅力をPRしてくださいと、激励しました。二人は1年間淡路のPR活動をしてくれます。



おのころライオンズクラブ(中田福市会長)が、2月28日三熊山にソメイヨシノを、アグリ公園にカイツカイブキを合計で205本寄贈、植樹を行いました(写真上)。また、白砂青松の大浜海岸を守ろうと洲本ライオンズクラブ(和田正孝会長)が3月15日黒松20本を寄贈、洲本第二小学校の5年生とともに植樹を行いました。

## 新ワカメでいつまでもお元気で



由良地区潜水漁業協会(武田政和会長)が、3月12日由良総合福祉センターに新ワカメ80袋を寄贈しました。この贈り物は今年で28回目で、心待ちにしているお年寄りたちに、さっそくお味噌汁や酢の物などに調理され配膳されました。

## 中川原保育所で竣工式



昨年11月から新築工事が行われていた中川原保育所が完成、3月23日に竣工式が行われました。新しい園舎で中川市長や来賓の挨拶の後、園児たちによるお礼の言葉と永い間同保育所の歌として歌い継がれてきた「生まれた町」などの合唱が行われました。

## アグリ公園に加工室が完成



城戸アグリ公園に、この度加工室が完成しました。回転式の大鍋のほか、ガスコンロや流し台などが整備されています。利用ご希望の方は、市役所産業振興部農政課(22・3321内線244)へ、お問合せください。

## 二ツ石「朱の道」文化の交差点



二ツ石戎ノ前遺跡の現地説明会が、3月16日に行われました。今回の調査で、弥生時代に大変貴重であった水銀朱とその精製に使用する石杵が発掘されました。これにより淡路が阿波から畿内、吉備へと続く「朱の道」の通過点であったとともに、二つの地方の交差点であったと考えられます。説明会に訪れた人たちは、古代の様子をさまざまに思い描いていました。



(兵庫県教育委員会埋蔵文化財調査事務所提供)

## 大きく広がり 社協の輪



「第7回社協のつどい」が、3月10日山手の総合福祉会館で開催されました。フリーマーケットをはじめ各種模擬店や人形劇、介護相談など、子どもからお年寄りまで楽しめるイベントに多くの市民でにぎわいました。

## ふれあいと防災の拠点に 市民の憩いの場を美しく 7つのコースをお楽しみ下さい



由良コミュニティ消防センターの竣工式が、3月17日行われました。平常時は、地域コミュニティのふれあいの場に、災害時は避難場所などの防災の中心として、今後由良地区の新たな活動拠点となります。



洲本市シルバー人材センター（奥井齊・事務局長）の会員15人が、3月28日塩屋緑地のゴミ拾いや植木の剪定などの清掃奉仕を行いました。地域に役立つことをしたいと始められたこの活動は昨年続き2回目で、同センターでは今後も続けていきたいということです。



市民の楽しめる散策道を整備するウォーキングトレイル事業の7つのコースが完成し、3月23日に塩屋岬通りの開通式が塩屋町内会により行われました。当日はテープカットやだんじりの練り歩き、紅白のもちまきなどが、にぎやかに行われました。

## 私たちの手で明るく健やかな町を



仲山水町内会では、高齢者の閉じこもり予防と、健康維持を図り自立を促進するため、社協と保健センターの協力で毎月「健康相談・いきいきサロン」を開催しています。前回3月26日は、保健師による血圧測定と健康相談、ストレッチ体操などを行い、その後町内会役員が準備したお菓子を食べ、参加者は楽しい一時を過ごしました。

## お国料理で 交流を



ベトナム人研修生4人を講師に、桑間1丁目婦人会の14人が、ベトナム料理交流講習会を3月17日桑間会館で行いました。揚げ春巻きやベトナム風お好み焼きなど、約3時間かけて調理し、その後試食を行いました。

## 上庚申橋開通



上庚申橋の竣工式が、3月29日に行われました。市道物部曲田塩屋線は国道28号バイパスと市街地を結ぶ、まちづくりの上で大切な路線です。式典の後、三世代夫婦が渡り初めを行い、さっそく大勢の市民が、新しい橋を利用していました。



写真の人に会ったら、広報  
にのっていたねと、ひと声か  
けてね。



池田 歯科医院  
池田 亮 歯科医師



## ウエディングベルが鳴る前に

ウエディングベルと共に  
結ばれようとしている二人  
にとって、愛を確かめ合う  
ことは、大変楽しいことと  
思います。そんな時に、目  
・口・耳が非常に重要な役  
割を果たしていることに気  
づいてほしいものです。  
特に口元は、目と同様に  
感情を表現するには大変重  
要な部分で、いつも相手か  
ら見つめられています。そ  
して顔の中で最も豊かな表  
情の現れる所です。もし、  
笑った時に虫歯や歯肉炎な  
どがあつたり、顔を寄せ合

つて話をしている時に口臭  
があれば、二人の愛にヒビ  
が入りかねません。  
大切な愛を永遠にするた  
めにも、お互いのお口の健  
康は大切です。結婚生活に  
入るとお互いに仕事に家事  
に育児にと、自分の身体に  
かまっっている時間的余裕が  
なくなつてきます。特に女  
性の妊娠中の歯科治療はで  
きれば避けたいものです。  
結婚前にお口のチェックを  
お薦めします。

康のステイタスとなり、歯  
は人を造ります。年を増す  
につれ、噛める健康が資産  
となり、きつと老年期にな  
つて、噛める贅沢を味わえ  
ると思います。ひと口に長  
生きと言つても健康な長寿  
でなければなりません。歯  
一つとっても、お口の機能  
の低下はさまざまな生命維  
持の手段を奪います。抜け  
落ちる歯は、食の楽しみを  
奪つばかりが精神的な不安  
をも増幅します。

来るようです。しかし、歯  
科医院でのお口のチェック  
・早期治療・治療後の六カ  
月定期検診でお口の老化は  
予防できます。もしもすで  
に予防に失敗してしまつた  
のなら、今からでも遅くあ  
りません。どうしようもな  
い口というのはありません。  
現代の歯科医学は驚くほど  
多くの朗報をもちあわせて  
います。くよくよせず歯  
科医にご相談ください。

このコーナーは、洲本市医師会、洲  
本市歯科医師会の協力により連載し  
ていきます。

## 募集



### ハワイ島ホームステイ 参加者

洲本市国際交流協会では、  
国際友好親善と青少年の国  
際感覚を高めるため、ハワ  
イ島でのホームステイに参  
加する高校生を募集します。  
とき 七月二十五日(木)  
〜三十一日(水)までの一週  
間(このうち三日間がホ  
ームステイ)  
ところ アメリカ合衆国

ハワイ州ハワイ島、オア  
フ島  
対象 市内在住の高校  
生  
費用 参加者負担金八  
万円程度  
申込 四月二十二日(月)〜  
五月十日(金)

申込みなど詳しくは、同  
協会事務局(市役所企画部  
企画課内 22・3321  
内線228)へ。

### いずみ会リーダー

### 養成講座受講生

市民の健康増進のため、

食生活改善を各地域に浸透  
させるいずみ会のリーダー  
(食生活改善推進員)養成  
講座の受講生を募集してい  
ます。講座は来年三月まで  
合計十二回開催します。

対象 健康づくり、食  
生活改善に関心を持ちリ  
ーダーとして、地域でグ  
ループ活動のできる市内  
在住の人  
定員 二十人  
締切 五月十七日(金)ま  
で

申込みなど詳しくは、洲  
本健康福祉事務所健康増進  
課(26・2026)へ。

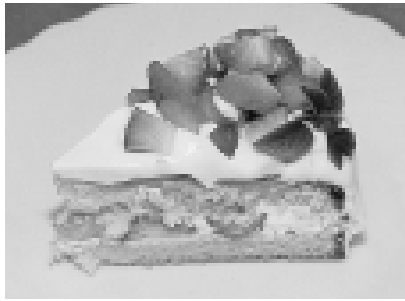
## お知らせ



### 調理師・製菓衛生師 試験 日

試験日程 七月七日(日)  
願書受付 五月七日(火)〜  
五月十四日(火)  
試験地 洲本市  
詳しくは、洲本健康福祉  
事務所(旧洲本保健所)食  
品衛生課(26・206  
6)又は兵庫県民生活部健  
康福祉局生活衛生課団体係  
(078・362・91  
31)へ。

# 情報広



作り方  
たまごに砂糖を加えてよ

## ちよっと一品 ⑩ いちごのケーキ

く泡立てる（白っぽくなり生地で模様が描けるくらいまで）。

に粉（薄力粉、コーンスターチ）をふるいながら加え、ゴムベラで底から混ぜる。

溶かしバター（バター、牛乳をレンジで三十〜四十秒加熱）を加え、手早く混ぜる。

型に流し焼く（百八十度で二十〜三十分）。

（スポンジ）を厚さ二分の一に切り、切り口にシロップをたっぷりぬる。砂糖を加え、泡立てた生クリームといちごでデコレーションする。

く混ぜる。

型に流し焼く（百八十度で二十〜三十分）。

（スポンジ）を厚さ二分の一に切り、切り口にシロップをたっぷりぬる。砂糖を加え、泡立てた生クリームといちごでデコレーションする。

材料  
（18号丸型1コ分）  
たまご……………3個  
砂糖……………80g  
薄力粉……………80g  
コーンスターチ…20g  
無塩バター……………20g  
牛乳……………100cc  
砂糖……………20g  
水……………45cc  
いちご……………1〜2パック  
生クリーム……………200cc  
砂糖……………20g  
（1/8個分エネルギー）  
279kcal  
栄養士 小丸 恭子

入浴券を  
無料配布します

六十五歳以上の一人暮らしの皆さんに、市内の公衆浴場の入浴券を一か月当たり二回分を交付します。申請用紙は、洲本市健康福祉館・市役所本庁舎（市民相談室）・由良支所に備えています。

また、申請には民生委員の証明印をもらい、洲本市健康福祉館へご持参下さい。詳しくは、健康福祉館内健康福祉部介護福祉課高年福祉係（22・9333 福祉係）内線506・503）へ。

## 相談



特設人権相談所を  
開設します

洲本人権擁護委員協議会などでは、憲法週間に特設人権相談所を開設します。お気軽にご相談ください。

とき 五月七日（火）、  
午前10時〜午後3時  
ところ 市役所南庁舎  
三〇一会議室  
詳しくは、神戸地方法務局洲本支局（22・0479）へ。

## 献血日程



五月十七日（金）  
午前九時半〜十時半  
淡路広域消防事務組合  
午前十一時〜正午  
ホテルアレックス  
午後一時半〜二時二十分  
（株）アワジダイヤモンド工業  
午後三時二十分〜四時二十分  
洲本市役所  
詳しくは、市保健センター（22・3337）へ。



カワトンボの雄

写真 堀田 久  
（淡路昆虫研究会会長）

ふつと自然 ②40  
カワトンボの雄は、全体に緑色で金属光沢を帯び、

成熟すると白粉でおおわれるようになります。雌は赤みの強い緑色で、やはり金属光沢があります。成虫は四月中旬ごろから現れ、六月の終りごろまで

見られます。川の源流から小川まで、水の流れのある付近に生息しています。雌は水中の朽ち木や、水草の茎などに卵を産みます。幼虫の体は円筒形で、赤褐色か黄褐色、流水中にすみ、水草や岩の表面に付着しています。小形の昆虫などを食べて育ち、成熟すると二センチほどになります。カワトンボは、北海道から本州、四国、九州に分布する普通種です。淡路島でも各地で見られますが、個体数は減少しています。

## K-1.正道会館カラテ生徒募集!!

広告

・淡路勤労センター、毎週火曜 PM 6:00 ~ (少年) PM 7:30 ~ (一般)  
・洲本第1小学校、毎週木曜 PM 7:00 ~ (少年のみ)  
少年部 礼儀正しく、元気良く、体力、忍耐力、集中力  
一般 シェイプアップ、健康、ストレス発散、護身  
まずは、見学、体験して下さい。

## ポリオ生ワクチンの接種を行います

子どもを小児マヒから守る「ポリオ生ワクチン」の接種を行います。接種会場へは、予診票と母子手帳を持参してください。

対象児童

1回目の接種 平成13年8月1日～14年1月31日生まれ

2回目の接種 平成13年2月1日～13年7月31日生まれ

その他、7歳6か月未満で2回の接種がまだの子ども

接種予定表

月 日	場 所	対 象 地 区
5月1日(水)	健康福祉館2F	本町・下加茂・宇山・塩屋・炬口・安乎・中川原
5月13日(月)	健康福祉館2F	物部・栄町・小路谷・海岸通・山手・奥畑・桑間 上加茂・上内膳・下内膳・納
5月20日(月)	由良公民館	由良・上灘
5月27日(月)	健康福祉館2F	上物部・津田・千草・新村・池田・池内・大野 宇原・金屋・前平・木戸・鮎屋

実施時間は、いずれも午後2時～2時30分

詳しくは、健康福祉館内市保健センター(22・3337)へ。

## 風しん予防接種は済んでいますか？

昭和54年4月2日～昭和62年10月1日生まれの人

これらの人は中学生のときに接種の機会がありましたが、未接種の人が多くことから、再度機会が設けられました。

成人の女性が受けられる場合は、接種時に妊娠していないことや、接種後二か月は妊娠しないよう、特にご注意ください。

対象 昭和54年4月2日～昭和62年10月1日生まれで一度も風しんの予防接種を受けたことのない洲本市民

期間 平成15年9月30日(月)まで

料金 無料(指定の医療機関)

詳しくは、健康福祉館内市保健センター(22・3337)へ。

## 由良埋立地の宅地分譲のご案内

受付期間

平成14年5月1日(水)～31日(金)

午前9時～午後5時まで(ただし、土・日・祝日を除きます)

受付場所

市役所都市整備部管理課 市役所由良支所

分譲区画数

7区画

分譲区画面積

132.65平方メートル～253.00平方メートル

分譲単価

114,000円/㎡～143,000円/㎡

建築条件

一戸建住宅のほか事務所、店舗、倉庫なども建築が可能です。

建ぺい率は60%以下。

建物の階数は2階までとします。

「分譲のしおり」は市役所都市整備部管理課か由良支所にあります。

現地説明会を予定しております。(5月上旬)

詳しくは、市役所都市整備部管理課(22・3321

内線340)へ。



4月1日から

## 「配偶者からの暴力の防止及び被害者の保護に関する法律(DV防止法)」が全面施行されます

夫や恋人、家族から様々な形で暴力を受けているあなたへ

「ひとりで悩まないで」今すぐお電話を！ 安心してご相談ください。秘密は厳守します。

兵庫県立女性相談センター(旧 県立婦人相談センター) 078・732・7700

電話相談受付時間 毎日午前9時～午後9時(緊急の場合は24時間対応)

なお、お近くの福祉事務所(平日午前8時30分～午後5時15分)や警察(いつでも可)、

県立男女共同参画センターでも相談ができます。





向山 <sup>みず</sup> 葵 <sup>き</sup> ちゃん  
(平成12年2月23日生まれ)  
溜 <sup>りゅう</sup> 人 <sup>と</sup> ちゃん  
(平成14年2月7日生まれ)

ふたり仲良くね。 母：由香さん(宇原)

## 今月の拠点回収

4月25日(木) 午前7時～正午  
(第4木曜日)

拠点回収場所

内町交番横駐車場	海岸通二丁目 5 1 4
洲本中央公民館	山手三丁目 3 2
リサイクルセンター「みつあい館」	栄町四丁目 3 2 8
物部コミュニティ消防センター	上物部二丁目 3 1 1
千草公民館	千草甲 2 2 1 7
母子生活支援施設	炬口二丁目 9 1 1
加茂コミュニティ消防センター	下内膳 8 1
大野コミュニティ消防センター	大野 1 2 3 6
中川原公民館	中川原町中川原 9 0 7
安乎公民館	安乎町中田 1 1 2
納会館	納 7 3 4
鮎屋集会所	鮎屋 6 9 3
由良支所	由良二丁目 6 1 9

みつあい館(26・1153)では常時、資源ごみを受け入れています(月曜日、祝日は除きます)。

## 固定資産税・都市計画税の納期のお知らせ

平成14年度の固定資産税、都市計画税の納期は次のとおりです。各納期が近づきますと行政放送(文字放送)によりお知らせしますが、納期限には気を付けてください。

- 第1期 平成14年 4月17日～ 4月30日
- 第2期 平成14年 7月17日～ 7月31日
- 第3期 平成14年12月10日～12月25日
- 第4期 平成15年 2月17日～ 2月28日

### 固定資産・課税明細書を添付しています。

納税通知書には、固定資産税の課税明細書を添付しています。土地、家屋の一筆一棟ごとの評価額、参考税額などが記載されていますので、所得税の申告などに利用してください。

また、すでに取り壊した家屋が記載されていたり、実際と違う場合などありましたらお問い合わせ下さい。

詳しくは、市役所総務部税務課(22・3321内線260)へ。

## 暴走行為は、絶対に許さない

暴走行為が原因で、「交通事故」の加害者、犠牲者になった事例が多くあります。市民の皆さん、絶対に暴走行為をさせないように地域でよく話し合しましょう。

また、暴走行為を見物していると暴走族を煽ることになり、巻き添えになる恐れもありますので、興味本位の見物や近くに寄ったりすることは、絶対にしないでください。

### 洲本市内から、暴走行為を一掃しましょう。

市民の皆さんのご協力とご理解をお願いいたします。

洲本市・洲本警察署・洲本交通安全協会・淡路県民局

入会随時  
見学者歓迎

### (しどうりゅう) “糸東流空手道”練習生募集

練習日	時 間	場 所
水 (不定期)	p.m 6:00～7:30(少年・一般)	洲本市スポーツセンター
日	p.m 7:00～9:00(少年・一般)	洲本市スポーツセンター

対 象 少年は基本中心の “体育空手”  
青年は応用練習における “競技空手”  
熟年は「型」中心の “健康空手”

会 費 3,000円

所属団体 (財)全日本空手道連盟糸東会

連絡先 「拳志会」淡路島道場 TEL.42・2517

広告



淡路ごちそう館 **御食国** (みけつくに)

洲本市塩屋1丁目1-8 TEL.26-1133

広告

### Miketsukuni! ウェディングフェア実施(4月27日 土曜)

- <第1部> 11:30 から
- ・人前式をご覧いただけます。
- ・披露宴をご覧いただけます。(要予約)
- ・様々な展示物など見所満載!
- (フェア詳細はお問い合わせください)
- <第2部> 18:00 から
- ・ナイトウェディングフェア(様々な展示)
- ・アカベラライブ19:00より(要予約)
- ・オードブル+ドリンク¥2,000(前売1,500発売中)
- ホールスタッフ募集中! -

## 公民館市民講座

洲本中央公民館では、今年度の市民講座受講生を募集しています。

講座名

かな書道 漢字書道 日  
本画 煎茶 民踊 読書  
花づくり カラオケ 刺し  
ゆう あみもの 料理  
締切 四月三十日(火)まで  
詳しくは、洲本中央公民館(22・1280)へ。

なっておりますので、それぞれの公民館へお問い合わせ下さい。

由良公民館

27・2167

大野公民館

24・3602

中川原公民館

28・1024

安乎公民館

28・0007

加茂公民館

24・4783

千草公民館

23・0516

## 洲本市子育てセンター会員

受付 4月18日(木)から

プチトマトメイト

対象 ○歳児から保育所、幼稚園入園前の子どもと親(祖父母でも可)  
定員 水曜日組と金曜日組、各七十組

とき 毎月水曜日と金曜日(二丁四回実施)

ところ 中央公民館三階  
研究室

親子ふれあい教室

対象 三歳児から小学校入学前の子ども(保育園、幼稚園児対象)と親

ママサークル

対象 子供のいるお母さん

とき 月曜日(毎月一回)、午前十時から正午

ところ 中央公民館

費用など詳しくは、洲本市子育て学習センター(中央公民館内)24・3374へ。

## ご存知ですか?

いきいきと農業をするための

### 二つの制度

洲本市でも、社会構造の変化や後継者不足などで年々農業従事者は減少しています。農業を魅力あるものにするために、近年個々の作物ではなく、農家経営に農業政策の重点が移っています。三月二十八日、市の取り組みとして行われている認定農業者の認定書交付式と、家族経営協定の調印式が行われました。

### がんばる農業者を

### 応援します

### 認定農業者

今回は新規認定者が七人、更新者が五人の計十二人が認定を受け、これで洲本市の認定農業者は、三十六人になりました。  
平成七年から始まった認定農業者制度は、農用地の利用集積の支援、税制上の

特例、低利融資制度などの優遇措置を受けられるほか、連絡協議会では視察や勉強会などを通じて農業技術向上も図っています。

### 平成十四年度の

### 認定農業者は

### 次の皆さんです。

岩井 洋文(由良)  
榎本 一郎(畑田組)  
酒井 勇(金屋)  
城田 宣伸(納)  
(株)中西農場(金屋)  
宮崎 茂樹(金屋)  
山西敬一郎(大野)  
籠池 宗之(大野)  
原田 義昭(千草)  
平岡 滋(宇山)  
細川 雄三(池田)  
細川 修司(新村)



写真上左から、細川(修)さん、原田さん  
写真下左から、酒井さん、岩井さん、宮崎さん



4月6日、島内のトップを切って田植えがはじまりました(中川原三木田で)。

## 国民年金の納付書が届いていますか

届いていますか

本年四月から国民年金の保険料の取り扱いが国に変わっています。このため、毎年、年度初めに市役所から送付していただきました国民年金の納付書は、社会保険庁から送付されるようになりました。

昨年度から引き続き国民年金に加入している第一号被保険者には、すでに納付書を送付しています。もしまだ納付書が届いていない人や、届いた納付書の記載内容に誤りがある人は、社会保険事務所へ連絡してください。

昨年度末に新たに第一号被保険者になった人や転居した人などは、順次納付書を送付しています。

四月分の保険料の納期限は、五月末です。保険料の納付は、確実に便利な口座振替をご利用ください。

詳しくは、明石社会保険事務所(078・912・4916)へ。

## 健康相談



( 22・3337 )

### 市保健センターで ( 22・3337 )

**ママメイト** (対象・妊婦)  
いのちって何だ 毎月第1～4月曜日、受付・午前9時30分～  
お母さんは元気 4月23日火、受付・午後1時30分～  
おっばいで育てたい 6月18日(火) 受付・午後1時30分～  
赤ちゃん大好き 5月14日火、受付・午後1時30分～  
こんには赤ちゃん 6月4日火、受付・午後1時30分～  
離乳食のおけいこ 5月1日水、受付・午後1時30分～  
離乳食教室 5月1日水、午後1時～3時  
7か月児相談 4月24日水、受付午前9時45分～10時、対象者(H13・9月生まれ)には案内、問診票などを送付します。  
2歳児健康相談 4月25日木、受付・午後1時～1時15分、対象者(H12・4月生まれ)には案内、問診票などを送付します。  
乳幼児相談 5月17日金、午前9時30分～11時  
歯科保健相談 毎月第4水曜日、受付・午後1時～1時30分。フッ素塗布を同時に行います(予約が必要、料金1,480円)。  
成人健康相談 毎月第1～4月曜日、午後1時～3時(栄養相談は第2・4月曜日)

### 由良公民館で ( 27・2167 )

成人健康相談 5月13日水、午後1時30分～3時

### 洲本健康福祉事務所で ( 22・3541 )

成人健康相談 毎月第1～4金曜日、受付・午後1時～1時30分(成人病相談など・予約が必要)  
心の相談 毎月第2火曜日、奇数月第3火曜日、予約制・午後1時30分～(精神病、痴呆、アルコールその他心の相談など)。  
栄養表示基準制度相談 毎月第1、3月曜日、午前10時～正午(予約が必要)  
栄養専門相談 毎月1・3月曜日午後1時～5時(予約が必要)  
胃がん検診 5月1日水、午前9時～正午(申込・市保健センターへ)  
2時間人間ドック 火・水・木曜日で保健所が指定する日、午前9時～(料金15,280円、申込・洲本健康福祉事務所へ) 洲本市民で国民健康保険に加入し30歳以上の人に8,000円、社会保険などの加入者で40歳以上の人に5,000円の助成があります。(ただし1年度1回限り)

の他心の相談など)。  
法律相談 弁護士による相談。5月1日水、5月15日水(受付・市役所市民相談係で電話による予約受けをしています。22・3321内線345・346) 総合福祉会館で。  
行政相談 5月8日水、午後1時15分～(受付・午後1時30分まで) 総合福祉会館で。  
社会保険相談 第3金曜日、午前10時～午後3時、市民会館で。  
心配ごと相談 毎月2日、12日、

## 乳幼児健康診査



( 22・3337 )

4月、5月の乳幼児健康診査を次のとおり行います。対象者には問診票などを送付しますので、母子手帳を持参し受診してください。

	乳 児	10か月児	1歳6か月児	3歳児
4月18日(木)	H13年12月生			
4月26日(金)			H12年9月生	
5月2日(木)		H13年6月生		
5月9日(木)				H11年2月生
5月16日(木)	H14年1月生			
5月24日(金)			H12年10月生	
場 所	市 保 健 セ ン タ ー			
受 付 時 間	午後1時～1時15分		午後12時40分～1時	

## 市民相談



今年三月半ばに桜が開花するなど、あまりに早い春の訪れに驚かされたものでした。山々を彩る様子には、すでに初夏の様子さえ感じられます。四月から、市役所にも新人たちの新しい顔が見られるようになりまして。彼らの初々しさをうらやましく、かつ、ねたましく思う度合いが、年々強くなってきました。少しづつたびれてきた私と比べてどこが違うのか、彼らと対抗するには、どうすればいいのか、自分自身に問うてみました。明らかに年齢差から来る容姿や体力などはしかたがありません。とすれば、残るはやはり精神的なものでしょうか? 広報担当になりたてのころ、ふっと心が和むような写真、なんとなく元気づけられるような文章、そんな写真を撮りたい、そんな文章を書きたい...と思っていました。そんな初心を忘れずにこれからも頑張りたいと考えています。

( T )

22日、27日(日曜・祝日の場合は翌日)午後1時～4時、総合福祉会館で。電話での相談にも応じています( 26・0022 )。  
家庭児童相談 0～18歳までの子供の相談。毎週月・火・木、午前8時30分～午後5時15分、洲本市健康福祉館( 22・3332 )で。  
青少年相談 毎月第3水曜日、午後1時～3時、青少年センター( 22・4547 )で。  
母子家庭相談 毎週金曜日(午前10時30分～午後5時)福祉事務所。高年齢者相談 月～金曜日、午前9時～午後5時30分、淡路県民局(ダイヤル0120・36・7830で)。

## 図書館



( 22・0712 )

### <行事のお知らせ>

「いっしょにおはなしかい」  
(対象：0～3歳くらいまで)

4月20日 午後2時～

「おはなし会」

4月27日 午後2時～

5月から「いっしょにおはなしかい」と「おはなし会」の時間や回数が変わります。詳しくは広報5月号やケーブルテレビ等でお知らせします。

「おりがみ教室」

4月27日 午後3時～

5月のおりがみ教室はありません。

6月からおりがみ教室は

毎月第1土曜日 午後2時～  
に変わります

「つくってあそぼう！」

毎月第3日曜日 午後1時30分～  
「つくってあそぼう！」は「のり・はさみ・筆記用具」をご持参ください。

「おりがみ教室」「つくってあそぼう！」は定員40名。参加申込は前日まで(ただし、定員になり次第締切らせて頂きます)

(休館日は月曜・祝日・毎月末です)

## 編集後記

今年三月半ばに桜が開花するなど、あまりに早い春の訪れに驚かされたものでした。山々を彩る様子には、すでに初夏の様子さえ感じられます。四月から、市役所にも新人たちの新しい顔が見られるようになりまして。彼らの初々しさをうらやましく、かつ、ねたましく思う度合いが、年々強くなってきました。少しづつたびれてきた私と比べてどこが違うのか、彼らと対抗するには、どうすればいいのか、自分自身に問うてみました。明らかに年齢差から来る容姿や体力などはしかたがありません。とすれば、残るはやはり精神的なものでしょうか? 広報担当になりたてのころ、ふっと心が和むような写真、なんとなく元気づけられるような文章、そんな写真を撮りたい、そんな文章を書きたい...と思っていました。そんな初心を忘れずにこれからも頑張りたいと考えています。

### 会員募集

洲本市シルバー人材センターでは、男・女会員を募集しています。詳しくは、洲本市シルバー人材センター( 24・4830 青雲中学校前)へ。



## 四季のイベント

# 花のイベント開催

花卉栽培農家と消費者の交流や、市内の農林水産品の消費拡大のため、昨年に引き続き「花のイベント」を開催します。(小雨決行、荒天時順延)

と き 5月18日(土) 午前10時30分～

ところ アルチザンスクエア前広場

内容 花の販売 魚ひっかけ釣り  
堆肥の無料配布 御食国の出店  
オニオンスープの試食など

詳しくは、市役所産業振興部農政課(22・3321内線244)へ。



## お登勢像完成記念

# 歴史ウォーク

## ラジオでウォーク

と き 5月13日(月) 午前10時～

集合場所 洲本市立淡路文化史料館

予定コース 洲本市城跡、金天閣、お登勢像之碑、稲基神社、江国寺など

参加方法 往復はがきの往信はがきに住所、氏名、性別、年齢、電話番号、返信はがきに郵便番号、住所、氏名をご記入の上、下記まで郵送してください。

郵便番号656 0025

洲本市本町3丁目3 25

洲本市商工会議所「お登勢の町すもと」会

\*必ずFMラジオをご持参下さい。

\*昼食用弁当、水筒を持参してください。小雨決行(雨具用意)

\*参加者には、資料と記念品があります。

詳しくは、洲本市商工会議所

(22・2571)へ。



## 淡路島公園 淡路ハイウェイオアシス

# 春の感謝祭

と き 5月4日、5日(祝)

午前10時30分～午後4時

ところ 淡路ハイウェイオアシス イベント広場

内容 フリーマーケット 公園内ウォークラリー 大道芸 吹き戻しゲーム大会  
フラワーアレンジメント教室 寄せ植え教室 淡路瓦の製造体験 プラスバンドの演奏 ふるまい(タコの塩ゆで、あわぢビール)

## フリーマーケット出店者募集

募集区画 4、5日共30区画(1区画 2㎡×2.5㎡)募集区画に達し次第締切ります。

出店料 1,000円

申込方法 住所、氏名、電話番号、出店希望日、販売予定品目を明記し、ハガキ又はFAXで下記へ送ってください。

郵便番号656 2401

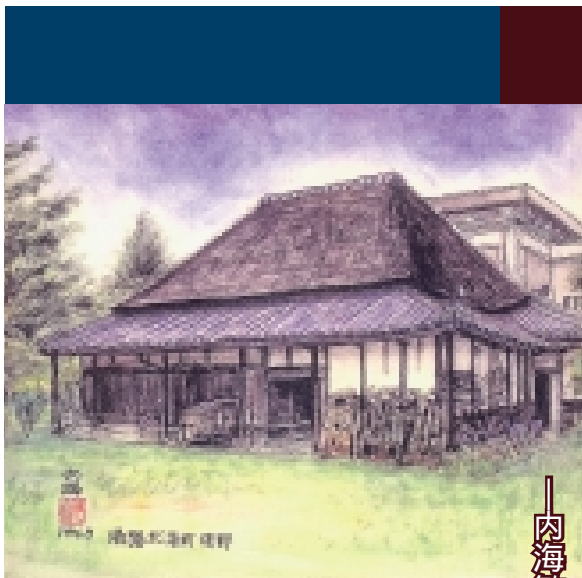
津名郡淡路町岩屋大林2674 3

淡路島公園管理事務所

詳しくは、淡路島公園管理事務所(079 9・72・5366 FAX0799・72・5366)へ。

# 淡路と兵庫の旧家・町並み

— 肉海敏夫が描く資料を通して —



北淡町 浅野南 原家住宅

平成14年4月27日[6月9日]  
ところ：淡路文化史料館

開館時間=午前9時-午後5時

休館日=毎週月曜日と5月7日[火]-10日[金]

入館料=一般400円 大学・高校生250円

中・小学生100円 乳幼児・身体障害者無料

講演会=平成14年5月11日[土]午後2時より

演題：兵庫の民家

講師：黒田龍二[神戸大学工学部建設学科助教]

無料・予約不要

講座=平成14年5月12日[日]午前10時-午後3時

内容：いま・むかしを描こう

指導：やまぐちくにご[淡路美術協会会員]

無料・要予約

主催=洲本市立淡路文化史料館