

広報

毎月15日発行

# すもと

No.501

2002(平成14年)  
9

平成14年9月15日発行 編集・発行/洲本市役所企画部情報課 〒656-8686 兵庫県洲本市本町三丁目4番10号 0799-22-8321  
人口 41,678人 男 19,901人 女 21,777人 16.213世帯(9月1日現在)  
<http://www.city.sumoto.hyogo.jp>





# 洲本市のバランスシートを公表します

厳しい財政状況のなか、より効率的な行政運営を図るため、自治体でも民間企業の会計手法を取り入れて、事業に対するコスト意識を高めようとしています。洲本市でも、二年前から民間企業の会計手法であるバランスシートを使って財政状況の把握や分析に努めています。

## 市の資産総額は七百七十九億円

一般に言われているバランスシートは、複式簿記で経理されている企業会計などで用いられているもので、会社が土地や建物などの資産をどれだけ持っているか、その資産を取得するために自己資金（正味資産）を使って、どれだけ借入金（負債）があるかが分かるようになっていきます。

一方、市など自治体の会計は、その年度の収入がいくらで、使ったお金がいくらか、その結果いくら残金があるかなど、金銭の出入りだけを記録する単式簿記で行っています。しかし、

産がどれだけあるかといったことが分かりません。そのため、市の決算にもバランスシートを取り入れ、財政状況全体の把握や分析を分かりやすくしました。

バランスシートによれば、洲本市が所有している資産総額は、約七百七十九億円となっています。また、負債合計は、約三百七十七億円、賞味資産は、約四百六十二億円となっています。

(単位：千円)

資産の部	
流動資産	2,154,763
現金預金	257,619
未収金	1,322,733
・地方税等未収金	736,503
・その他(繰越補助金他)	586,230
財政調整基金	574,411
固定資産	71,344,177
有形固定資産	71,309,796
土地	38,269,888
基金保有土地	1,485,208
建物	16,517,957
道路	2,340,924
橋りょう	1,236,101
河川	2,442,576
山林	227,200
構築物	8,597,746
機械・設備	3,585
車両等	115,843
その他備品等	72,768
無形固定資産	34,381
電話加入権等	34,381
投資等	4,374,266
投資及び出資金	3,033,543
貸付金	174,639
保証金	910
基金	1,165,174
・土地開発基金	26,819
・その他基金	1,138,355
その他投資	0
繰延資産	42,299
ソフト開発	42,299
その他	0
合計	77,915,505

バランスシート

平成14年3月31日現在

負債の部	
流動負債	2,322,452
翌年度償還金	1,569,891
一時借入金	0
未払金	752,561
固定負債	29,395,000
翌々年度償還金	20,920,944
退職引当金	3,581,420
修繕引当金	70,272
債務負担額	4,822,364
負債計	31,717,452
正味財産	
国補助金	10,560,850
県補助金	1,569,021
地元負担金	190,899
繰越余剰金	147,829
一般財源	33,729,454
正味財産計	46,198,053
負債・正味財産計	77,915,505

## バランスシートの見方

バランスシートでは、左側を借方、右側を貸方と言い、借方は資産の状況を表しています。資産は大きく、流動資産、有形固定資産、投資等からなっています。貸方には、負債と正味資産が表示されています。負債には、流動負債と固定負債があり、正味資産は、国や県の補助金、一般財源からなります。

# 75歳までは国保で 75歳からは老人保健で診療を 国民健康保険・老人保健制度が変わります

10月1日～

国民健康保険（国保）や老人保健（老健）制度が改正され、十月一日から医療費の患者負担割合・限度額などが変わります。また、対象年齢も変更され、七十五歳までの人（これまでは七十歳）が国保で、七十五歳以上（寝たきりなど一定の障害があり認定を受けた場合は六十五歳）の人が老健で診療を受けることとなります。

## 国民健康保険の変わるところ

負担額減額認定証」の交付手続きをしてください。

### 病院で支払う患者負担金が変わります

対象年齢や医療費の負担割合などが変わります。また、七十歳以上、七十五歳までの人には、「高齢受給者証」を交付しますので、診療を受ける場合は、国保の保険証と両方を提示してください。

### 高額療養費の自己負担限度額が変わります

年齢によって、支払う患者負担金の割合が異なります。七十歳以上の人には、国保の保険証とは別に給付率を示す「高齢受給者証」を交付しますので、医療機関の窓口で提示してください。

### 退職者医療制度の対象年齢も七十五歳までに

退職者医療制度についても、対象年齢が七十歳未満から七十五歳未満に変わります。七十歳以上の自己負担額は一律（一定以上の所得のある人は二割）です。

### 国保で診療を

七十歳以上の人は、これまで老人保健で診療を受けていましたが、十月からは、七十五歳まで国保で診療を受けることとなります。ただし、十月までに七十歳になる人は、老人保健で医療を受けます。

七十歳未満の乳幼児 二割  
三歳から七十歳まで 三割  
七十歳から七十五歳まで 一割  
（一定以上の所得のある人は二割）

同じ人が、同じ月内に同じ医療機関に支払った医療費の自己負担額が高額になった場合は、申請により限度額を超えた金額が国保から支給されます。また、同じ世帯で、複数の診療を受けた場合は、国保世帯全体での限度額が適用されます。

市民税非課税世帯などで、七十歳以上の人が入院した時は、国保の窓口で「国保限度額適用・標準

国保についての問い合わせは、市役所市民生活部市民課国保年金係（22・3321内線255、254）へ。

広告

今日も楽しいおつきあい



## 淡路信用金庫

会長 瀧川 福市  
理事長 瀧川 好美

本店 洲本市宇山  
店舗 島内 20店  
神戸市 5店  
明石市 1店  
西宮市 1店



(表1)

国保・70歳未満の人の自己負担限度額(月額)

負担区分	自己負担限度額(国保世帯全体)
上位所得者	139,800円に医療費が699,000円を超えた場合は、超えた分の1割を加算(注77,000円)
一般	72,300円に医療費が361,500円を超えた場合は、超えた分の1割を加算(注40,200円)
市民税非課税世帯	35,400円(注24,600円)

注( )内は、過去12か月以内に4回以上高額療養費の支給があった場合の、4回目以降の限度額。

(表2)

国保・70歳以上の人の自己負担限度額  
老人保健・自己負担限度額  
(同じ月内のすべての自己負担額)

負担区分	外来 (個人単位)	自己負担限度額 外来+入院(世帯単位)
	一定以上所得者	40,200円
一般	12,000円	40,200円
市民税非課税世帯	低所得者	24,600円
	低所得者	15,000円

注( )内は、過去12か月以内に4回以上高額療養費または高額医療費の支給があった場合の、4回目以降の限度額

一定以上所得者 課税所得が年124万円以上ある人の世帯(夫婦二人世帯で収入額が637万円以上、単身世帯で450万円以上の人)

低所得者 世帯員全員が市民税非課税の人  
低所得者 世帯員全員が市民税非課税で、判定基準以下の世帯の人

老人保健の変わるところ

老人保健制度についても、対象年齢、自己負担割合などが変わります。現在、老人保健法医療受給者証を持っている人には、九月下旬に新しい受給者証を送付します。十月から古い受給者証は使用できませんので、ご注意ください。

印鑑 新しい医療受給者証  
健康保険証が必要です。

老人保健での診療は  
七十五歳から

また、「老人医療の入院時一部負担金限度額適用・入院時食費標準負担額減額認定証」を持っている人には、新たに改正された認定証を十月中に送付します。

老人保健で医療を受ける人の対象年齢が七十五歳以上(寝たきりなど一定の障害があり認定を受けた場合は六十五歳)になります。

非課税世帯で、減額認定申請をしていない人は、健康課医療係で手続きをしてください。申請には、

ただし、十月までに七十歳になる人(昭和七年九月三十日以前に生まれの人)は、引き続き老人保健で医療を受けます。

所得によって患者

負担割合が異なります

医療費の1割が自己負担となりますが、七十歳以上の人の課税所得が百二十四万円以上ある世帯の人は、医療費の二割を負担していただきます。

入院の場合は、月額の限度額を設定しています。

高額医療費の限度額

が変わります(表2)

一か月の医療費が高額になった時は、自己負担限度額を超えた金額が申請により、老人保健から高額医療費として払い戻します。高額医療費は、外来・入院を問わずすべての自己負担額を合算できます。また、同じ世帯で老人保健の医療を受けている人が複数いる場合は世帯合算もできます。

老人医療(老)受給者についても、老人保健制度と同じ負担をさせていただきますが、高額医療費については、老人医療(老)受給者のみの自己負担額を合算対象とします。なお、老人医療(老)受給者の一定以上所得者の二割負担は、来年度一月から実施します。老人保健についての問い合わせは、洲本市健康福祉館内健康課(22・3337)へ。

夢あるくらしのパートナー



淡陽信用組合

理事長 藤 勝

本店 / 洲本市栄町一丁目3番17号 TEL.079-9(22)5555(代)  
店舗 淡路地域18カ店 阪神地域4カ店 播磨地域7カ店

広告

## 「住民票コード」は届いていますか 八月中旬に郵送しています

住民票の情報を全国の市町村で結ぶ住民基本台帳ネットワークシステム（住基ネット）が、本年8月5日からスタートしました。市では、住基ネット運用のため、すべての住民票に11ケタの番号（住民票コード）を無作為に割り振り、郵送で皆さんにお知らせしています。この住民票コードは、請求によって変更することもできますが、番号を指定することはできません。

## 個人情報の保護対策は万全に

住基ネットで管理する本人確認情報は、氏名 生年月日 性別 住所 住民票コードとこれらの変更情報に限られており、その利用方法や提供も限定されています。また、住基ネットは、個人の大切な情報を扱うため、情報の保護には、万全の対策を行っています。

詳しくは、市役所市民生活部市民課（22・3321内線251）へ。

## 新し尿処理場建設計画 説明会のお知らせ

現在稼働中のし尿処理場「潮風園」は、供用後34年が経過する老朽施設で、その使用が限界に達しつつあります。市ではこれに替わる新しい施設を計画しています。この計画の内容をお知らせするとともに、皆さんのご意見をお伺いするため、次のとおり説明会を実施します。

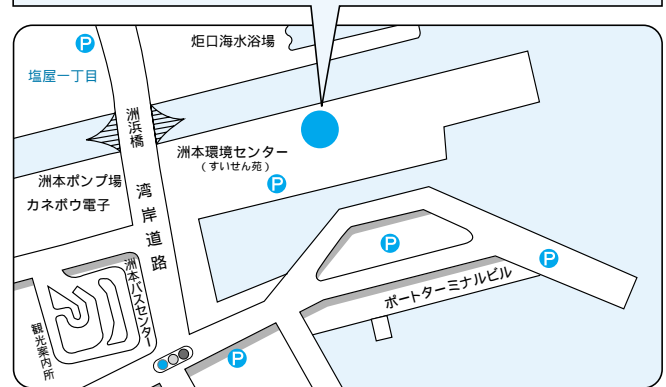
と き 9月24日（火）午後7時～

ところ 市民会館第一会議室

詳しくは、市役所市民生活部環境整備課（22・3321内線342）へ。

### 新し尿処理場概要

位置 塩屋1丁目地内 敷地面積約3,700平方メートル  
処理能力 90KL/日  
処理対象地域 洲本市、津名町、一宮町、五色町、緑町  
処理方式 膜分離高負荷生物脱窒素処理+高度処理



## 健康課からのお知らせ

### 乳幼児結核検診を行います

乳幼児のツベルクリン反応とBCG接種を行います。母子手帳を持参して受けてください。

対象児 平成14年3月1日～6月30日生まれ  
実施場所 洲本健康福祉館

#### 実施日時

対象地区	ツベルクリン反応	判定・BCG
	実施日	実施日
内町、外町、潮、大野、鮎屋、安乎、中川原	10月2日(水)	10月4日(金)
上物部、津田、納、加茂、千草	10月9日(水)	10月11日(金)
物部、由良、上灘	10月16日(水)	10月18日(金)

時間はいずれも、午後2時～2時30分

### 昭和50～52年生まれの人は ポリオワクチンの追加接種を

国の公衆衛生審議会から、昭和50年から52年生まれの人はポリオワクチンを接種したにもかかわらず、抗体保有率が低いと報告されています。この年代の人は再度、予防接種を受けられることをお勧めします。保健センターでは、11月18日、20日、26日、29日にポリオワクチンの接種を行います。接種希望の人は10月18日（金）までに電話で保健センターへ申し込んでください。任意接種のため4,000円が必要です。また次の病院などでも接種できます。

兵庫医科大学病院（西宮市武庫川町 0798・45・6111） 神戸市中央保健所（海外渡航者のみ 神戸市中央区雲井通 078・232・4411）

詳しくは、洲本健康福祉館内健康課（22・3337）へ。

# 洲一小夏まつり



1年生から6年生まで、みんなが楽しく踊れる洲一小だけの踊り「洲一小バージョンそらん節」を練習し披露しました。

洲本第一小学校では、毎年夏祭りが行われます。今年も「自分たちの祭り」づくりを学習に取り入れ準備を進め、7月7日(日)学校主催の部、PTA主催の部と夜までにぎわいました。



「塩屋地区」の「おまあや」を地域の人に教えてもらいました。当日はお離子方も参加してくださいました。



屋台は大人気。行列ができます。地域の人たちもたくさん来られます。



各学年取り組んできたことを当日発表。ペットボトルの風鈴製作あり、ゴミ箱づくりあり、ボランティアマッサージコーナーあり・・・。  
リサイクル子どもバザーの売上はユニセフに寄付しました。

# 「地域」・「体験」 「楽しく学ぼう！」

## 南極を体験しよう

南極の氷が届きました。氷が溶けると、泡の中にいる空気のはじける音がします。

音がしているよ！

どんな音がするのかな！



あなたも先生になつていただけませんか。

## 昆虫博士になるう



地域在住の昆虫に大変詳しい人をお招きして、子どもたちに興味あるお話をしていただきました。また、貴重な昆虫の標本も展示していただきました。

洲本市立中川原小学校

## 洲実 谷口君が インターハイ優勝



洲本実業高校3年の谷口弘二くんが、8月3日に茨城県石岡市で行われた全国高校総体の重量挙げ69kg級で優勝しました。また、8月26日、27日に熊本県鏡町で開かれた「第10回日韓中ジュニア交流競技会」に日本代表として出場しました。

## 由良でアカウミガメが産卵



由良内田の海岸で8月4日、アカウミガメの産卵が目撃されました。117個の卵は、産卵場所では水に浸かり波にさらわれる可能性があるため、9日に日本ウミガメ協議会の研究員によって、別の場所に移されました。アカウミガメの産卵は、大阪湾内では25例目で、大変めずらしいことです。



## 史料館で ふるさとの名陶展



淡路文化史料館で「ふるさとの名陶 初代、二代目小倉圓平展」が8月10日から11月10日まで開催されています。初代圓平は洲本出身で満州に渡り、中国の風俗を素焼きの人形に現した「圓平人形」などを製作しました。今回は圓平人形約150点や二代目の絵皿や壺など約60点が展示されています。

## 三都市間の交流を活発に



第6回神戸・洲本・徳島都市交流懇話会が、8月6日市内のホテルで開かれました。主要施策紹介後の自由懇談会では、矢田神戸市長から、三都市はじめ周辺市町の小学生がそれぞれ市町の博物館などを無料で利用できる「のびのびパスポート」を中学生にも拡大したいという提案が行われ、合意されました。

## 食の祭典が開催されました



御食国横の多目的広場で8月9日、食の祭典が開催されました。新鮮な野菜の青空市や、のり、ちりめんなどの海産物の販売コーナー、タコ天や牛スジコロッセなどの食のコーナーなどが大勢の人で賑わいました。今回は、夕方6時からの開催で、訪れた人たちは浜風の吹く会場で夜店を楽しんでいました。

## 電気無料相談を実施



兵庫県電気工事工業組合淡路支部の皆さんにより8月19日、商工会議所別館とリベラル物産店前で電気の無料相談が行われました。また、今年は市内の防犯灯の点検も行われました。

## ISO取得から3年 更新審査が行われました



市が、3年前に認証取得したISO9001の認証期限が8月末に切れることから、8月5日から9日にかけて、認証の更新審査を受けました。審査では、外部の審査員により、それぞれの部署ごとにISO規格の厳しい視点での審査が実施され、いくつかの改善点の指摘を受けました。今後も継続的に改善を重ね、市民満足の向上をめざしてISO推進事業に全庁で取り組んでいきます。

## 大野少年野球クラブが ジュニア軟式野球選手権大会で優勝



「あかふじ米・第15回県ジュニア軟式野球選手権大会」で大野少年野球クラブが優勝し、8月20日市役所を訪れ報告を行いました。



第4回合併協議会が開催されました 大きな踊りの輪を作りましょう 老人クラブ連合会がボウリング大会



第4回洲本市・津名町・五色町・一宮町合併協議会が8月22日、一宮町ふるさとセンターで行われました。今回は合併協議会委員の変更の後、姉妹都市や広報広聴、建設関係事業の取扱いに関する協議事項が確認され、地方税や情報公開に関する取扱いについての提案がなされました。

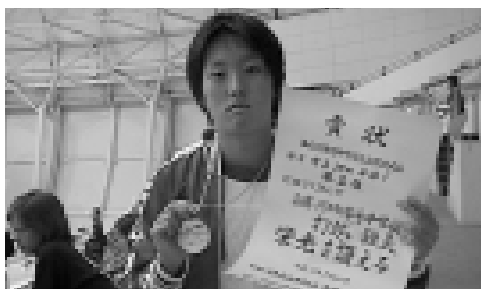


「第6回洲本の盆踊り サマーフェスティバル」が8月13日、ジャスコ横駐車場で開催されました。浴衣姿の市民や観光客など約5,000人が、洲本民踊「おまあや」や阿波踊りなどの踊りに参加しました。



洲本市老人クラブ連合会の「第1回健康づくりボウリング大会」が8月19日開かれました。男性3人女性2人の5人のチーム選で行われ、約70人が参加しました。参加者たちは、ピンの倒れるたびに歓声をあげて楽しんでいました。

安乎中 打越さん、由良中 伊奈くん、全国大会出場 南海地震に備えて 合同訓練 行方不明者を発見 物部分団にのじぎく賞



安乎中学校3年生の打越雅美さんが1000メートルと2000メートル平泳ぎで、近畿大会、全国中学校体育大会に出場し、2000メートル平泳ぎで全国大会で2位入賞を果たしました。また由良中学校2年生の伊奈龍哉くんが砲丸投げで全国大会に(10位入賞)円盤投げで近畿大会に出場しました。(写真はメダルを持った打越さん)



「防災の日」の9月1日、南海地震を想定した県合同防災訓練が津名町志筑で行われました。警察や自衛隊など、防災関係機関が参加して、多重車両事故からの救助訓練やバケツリレーの消火訓練など総合的な防災訓練が行われました。



7月に行方不明になった物部在住の高齢者を発見した洲本市消防団物部分団に、県のじぎく賞が贈られ、8月22日洲本警察署で伝達式が行われました。

これからもお元気で お過ごしください 皆さんのご意見をお聞かせください



9月は「高齢者保健福祉月間」です。9月2日、中川市長と柳市議会議長が市内の最高齢者を訪れました。洲本市の最高齢者は、今年106歳になる井出よしのさん(由良・写真右)で、男性の最高齢者は98歳の浅川卯一郎さん(栄町)です。お二人には記念品が贈られ、お祝いを受けました。



市では、市民の皆さんから、お気軽に行政に対してのご意見をいただけるよう、市役所1階コンコースと健康福祉館入口に意見箱を設置しました。皆さんのご意見やご質問などをどしどしお寄せください。

淡路ごちそう館 **御食国** (みけつくに)

広告

**「カレー＆サラダ食べ放題」実施!** ギフトに淡路特産品を!

カレー5種とサラダ・フルーツ食べ放題  
一口かつ、オニオンフライなど具材も豊富  
釜揚げうどん、ナン その他いろいろ

期間 10月8日まで  
時間 17:00~21:00のディナーのみ  
お一人様 ¥1,000(税別)

毎月第2・3水曜日は定休日となっています。

私達の住む淡路島の特産品を全国へ宅配します。いろいろ選んで詰め合せの「うまいもん」ギフトが好評!

洲本市塩屋1丁目1-8  
TEL.26-1133

入会随時  
見学者歓迎

(しとりゅう)

**“系東流空手道”練習生募集**

練習日 水 (不定期) p.m 6:00~7:30(少年・一般) 洲本市スポーツセンター  
日 p.m 7:00~9:00(少年・一般) 洲本市スポーツセンター

対 象 少年は基本中心の“体育空手”  
青年は応用練習における“競技空手”  
熟年は“型”中心の“健康空手”

会 費 3,000円

所属団体 (財)全日本空手道連盟系東会

連絡先 「拳志会」淡路島道場 TEL.42-2517

広告



写真の人に会ったら、広報  
にのっていたねと、ひと声か  
けてね。



クラモト皮膚科  
マサル  
倉本 賢 医師

## たかが水虫されど水虫

水虫で悩んでいる患者さんは一千万人以上と言われています。約十人に一人が罹患していることになりま

す。水虫といえはたいいてい  
の人が足の水虫を思い浮か  
べますが、手、顔、頭、お  
なか、爪などどこにでも感  
染します。外来を受診する  
患者さんの中には、水虫と  
思わずに来院する人も結構  
います。今回は爪の水虫に  
関してお話いたします。

水虫は白癬菌という真菌  
(カビ)が原因で起こる感  
染症です。意外と知られて  
いないのが爪の水虫です。  
いったん発生すると完治し  
にくいのが特徴です。この  
爪水虫を診断するためには  
顕微鏡を使ってカビを証明  
することが大切です。と言  
うのも、臨床的に同じよう  
な像を示す病気がほかにも  
たくさんあるためです。誤  
診すれば絶対に治りません

この検査は皮膚科専門医な  
ら数分で出来る検査です。  
必ず確定診断をするため  
もこの検査はやってもらっ  
てください。

次に爪水虫の治療法です  
が、塗り薬では爪の中にな  
かなか薬が浸透しないため  
治すことは困難です。爪の  
中の水虫菌に薬が到達する  
ためには、飲み薬がもっと  
も効果的ですが市販はされ  
ておりません。この飲み薬  
は、以前に比べて効果も安  
全性も高いものが出来てき  
ました。大きく二種類の飲

み薬があり、一つは一日一  
回、内服を約三か月から六  
か月続けるやり方と、一か  
月のうち一週間だけ毎日二  
錠を六か月続ける方法があ  
ります。副作用の危険性、  
薬の値段もほとんど変わり  
ません。

最適な治療をするために  
はまず正しい診断が必要で  
す。まずは皮膚科専門医を  
受診することからはじめま  
しょう。

このコーナーは、洲本市医師会、洲  
本市歯科医師会の協力により運載し  
ています。

## 募集



レク・スポーツ  
フェスティバル  
すもと2002参加者

ご家族やグループでお気  
軽に参加してください。  
とき 十月六日(日)、午  
前九時三十分、  
ところ 洲本市スポーツ  
センター(市民体育館・  
陸上競技場ほか)  
内容 競技会 グラウ  
ンドゴルフ ソフトバレ  
ーボール 記録に挑戦  
ブレイ・オブ・チルドレン  
参加申込みなど詳しくは、

市教育委員会社会教育課  
(22・3321内線3  
73)へ。

第五十五回  
洲本市美術展作品

部門 日本画・洋画・  
書・彫塑・工芸・写真  
応募資格 満十五歳以上  
出品点数 一人一部門に  
つき一点、自作未発表の  
もの  
作品受付 十月二十五日  
(金)、午前十時から午後六  
時、市民会館で。  
展示 入選作品は、十  
月三十一日(木)から十一  
月四日(月)まで市民会館で展  
示します。

犬のしつけかたのこつ  
楽しく学んでみませんか。

詳しくは、市美術展運営  
委員会(教育委員会内 2  
2・3321内線372)へ。  
兵庫県では、犬と人との  
よりよい関係づくりの一環  
として、毎年「犬のしつけ  
方教室」を開催しています。  
犬のしつけ方に興味のある  
人はぜひ受講して下さい。  
また、見学は自由ですので、  
これから役立てたい人、犬  
好きの人も、ぜひお越し  
ください。  
とき 十月十一日(金)  
十一月九日(土)、午前の  
部十時～十一時半・午後

の部一時半～三時  
ところ 洲本市民球場  
駐車場 県立淡路文化会  
館(一宮町)  
定員 各二十組  
受講資格 飼い犬は生  
後四か月齢から一歳齢ま  
で(一歳以上は要相談)。  
狂犬病予防注射及び七  
種(または五種)混合ワ  
クチン接種を済ませている  
こと。  
受講料 無料  
受付 電話で、先着順  
で受付します。  
申込など詳しくは、洲本  
健康福祉事務所薬務・生活  
衛生課 26・2068)  
へ。



**谷 翼 くん**  
 (平成13年6月19日生まれ) (上物部)  
 いつも笑顔の翼くん 優しい男の子に育ってネ。  
 母: めぐみさん

### 秋の全国交通安全運動

9月21日(土)~9月30日(月)

**重点項目**

- 高齢者の交通事故防止
- シートベルト・チャイルドシートの着用の徹底
- 夕暮れどきの交通事故防止

### 交通安全ポスター展

展示会場 ジャスコ新洲本店

期間中、応募作品の中から、優秀作品を選定して「展示」しています。

洲本市・淡路県民局・洲本警察署・洲本交通安全協会

### 自賠責保険・共済の期限は切れていませんか?

自賠責保険・共済は、万一の交通事故の際の基本的な対人賠償を目的として、バイク・原付自転車を含むすべての自動車に加入が義務づけられている保険です。車検制度のないバイク・原付自転車は、特に期限切れ、かけ忘れにご注意を!

自賠責制度の詳しい内容は、<http://www.jibai-sas.com> ご覧になれます。

### 今月の資源ごみ拠点回収

9月26日(木) (第4木曜日)  
 午前7時~正午

### 不用品を展示します

市民の皆さんからお預かりした不用品をみつあい館で展示し、希望者に無料でさしあげます。

とき 10月5日(土) 午前9時~午後3時  
 ところ みつあい館2階

詳しくは、リサイクルセンターみつあい館(26・1153)へ。

# 情報 広

## ふれあいの祭典 いきいき健康ウォーキング

### 参加者

ふれあいの祭典事業の健康イベントとして、ウォーキングセミナーや会場周辺三コースを歩く「いきいき健康ウォーキング」を開催します。

とき 十一月九日(土)、午後二時~四時半  
 ところ 一宮町ふるさとセンター  
 受付 九月二十四日(火)~三十日(月)までの平日午前九時~午後五時  
 応募方法 電話で津名健

康福祉事務所健康課へお申込ください。  
 詳しくは、同事務所(0799・62・0181)へ。  
**社協のつどい**

### フリーマーケット出店者

洲本市社協では、地域福祉推進の貴重な財源となる「赤い羽根 共同募金」の参加を呼びかけ、地域を支援しているという住民意識を深めてもらうために「社協のつどい」を開催します。  
 この趣旨に賛同し、フリーマーケットに出店していただけの人を募集しています。  
 とき 十月六日(日)、午

前十時~午後四時  
 ところ 洲本市総合福祉会館(山手二丁目)  
 内容 フリーマーケット、模擬店など。  
 募集数 三十店  
 締切り 九月二十日(金)  
 詳しくは、市社会福祉協議会(26・0022)へ。

### 訪問介護員養成研修

### 二級課程受講生

兵庫県シルバー人材センター協会主催の訪問介護員二級養成研修の受講生を募集します。  
 とき 十月十日(木)~十

二月十三日(金)  
 ところ 医療法人社団順心会関西総合リハビリテーション専門学校(津名町志筑)  
 定員 三十人  
 受講料 無料  
 応募 九月二十五日(水)まで  
 応募資格 (すべてに該当することが必要) 十五歳から六十四歳  
 介護業務に就業の意思があること 全科目が受講できること  
 詳しくは、(社)淡路広域シルバー人材センター(26・4473)へ。

### 献血日程



十月十日(木)  
 午前十時~午後二時半  
 洲本市役所  
 午後三時十五分~四時  
 淡路産業  
 十月十六日(水)  
 午前十時~午後三時半  
 洲本市健康福祉館  
 詳しくは、市保健センター(22・3337)へ。

# エトワール生石イベント案内

## 秋の星空見学体験

とき 10月4、11、25日、11月1、8日、  
それぞれ午後6時～

参加費 2,000円(夕食付、税込み)

## オータムイベント(無料)

とき 10月12日(土)、午前9時～

内容 魚介類販売 など

申し込みなど詳しくは、エトワール生石(25・7033)へ。

## お知らせ



### 第十三回

### 淡路島女子駅伝競走大会

とき 十一月四日(振替休日)、午前十時スタート

ところ 一宮伊弉神宮

南淡町中央公民館

レース当日、コースや

コース周辺は、交通規制が行われますので、ご協力をお願いします。

### 児童手当を振り込みます

平成十四年度十月期の児童手当を次の期日に、指定の金融機関に口座振り込みします。

振込日 十月十五日(火)

(平成十四年六月～九月分)

詳しくは、洲本市健康福祉館内福祉課母子児童係(22・3332)へ。

### 大切な契約書や遺言書などは公正証書に

十月一日～七日は

公正週間です

重要な取引をしたり遺言を残したりするときは、トラブル防止のため公正証書の作成をお勧めします。公

正証書に関するお問い合わせは最寄りの公証役場、法務局などへ。相談は無料です。 神戸法務局

### 徘徊高齢者家族支援サービス事業

市では、高齢者が徘徊した場合に、早く発見できるように人工衛星(GPS)を使った所在確認用の機器の貸し出しを行います。お問い合わせは市役所健康福祉部介護福祉課、または民生委員にご相談ください。

対象者 市内に在住する徘徊の見られる痴呆性の高齢者を介護している家族

負担金 基本料金 一月五百円 位置情報提供料金 オペレーター 対応一回三百円 インターネット検索一回百円

現場急行の場合 一回一万円(一時間まで) 申込など詳しくは、同課(22・9333)へ。

### 市民講座 女性への暴力 ドメスティックバイオレンスへの取り組み

とき 九月二十五日(水) 午後一時半、 洲本市健康福祉館三階 講師 弁護士・長谷川京子さん 定員 百人

申込み 市役所市民生活部市民課男女共同参画社会係の窓口か電話で申し込んでください。

詳しくは、同係(22・3321内線415)へ。

### 都市計画法改正による建ぺい率の指定について

都市計画法及び建築基準法の改正により、従来建築基準法では建ぺい率を六〇割と規定されていた第一種住居地域、準住居地域、準工業地域、工業地域及び八〇割と規定されていた近隣商業地域に新たな選択肢(別表一参照)が加わり、都市計画に定めることとなりました。

市では、これまでの土地利用誘導の継続性を考慮し、別表二のとおり、現行と同じ数値を定める手続きを進めておりますのでお知らせします。

詳しくは、市役所都市整備部都市計画課(22・3321内線236、237)へ。

詳しくは、市役所都市整備部都市計画課(22・3321内線236、237)へ。

別表 2

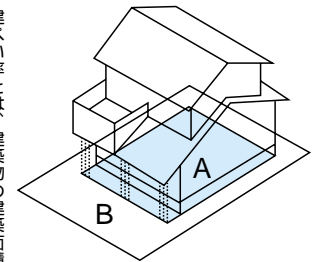
建ぺい率を定める用途地域	法改正以前	法改正以後
	建ぺい率(%)	建ぺい率(%)
第1種住居地域	60	60
準住居地域	60	60
近隣商業地域	80	80
準工業地域	60	60
工業地域	60	60

別表 1

用途地域	建ぺい率			
	50%	60%	70%	80%
第1種住居地域				
準住居地域				
近隣商業地域				
準工業地域				
工業地域				

○: 従来規定されていた建ぺい率  
: 法改正により新たに加わった建ぺい率

建ぺい率とは、建築物の建築面積の敷地面積に対する割合のことです。



建築面積 = A 敷地面積 = B  
建ぺい率 = 建築面積 ÷ 敷地面積 × 100

## 市・県長寿祝金をお贈りします

長寿祝金を次の人にお贈りします(対象者には通知します。年齢は九月十五日現在)。

洲本市長寿祝金

満七十七歳(大正十三年九月十七日から大正十四年九月十六日まで)に生まれた人)に一万円

満八十八歳(大正二年九月十七日から大正三年九月十六日まで)に生まれた人)に三万円

満九十九歳(明治三十五年九月十七日から明治三十六年九月十六日まで)に生まれた人)に十万円

兵庫県長寿祝金

満八十六・八十七歳(大正三年九月十七日から大正五年九月十六日まで)に生まれた人)に二万円

満八十八歳以上の人(大正三年九月十六日以前に生まれた人)に一万円

祝金をお渡しする日程

とき	ところ	対象地区
九月二十五日(水)	洲本市 民会館 展示室	内町・外町 上物部・潮 千草・納 小路谷 大野・加茂 鮎屋
九月二十六日(木)	支所 上灘出 張所	由良 上灘
九月二十七日(金)	中川原 公民館 安平公民館	中川原 安平

詳しくは、洲本市健康福祉館内介護福祉課(22・9333)へ。



## 節水にご協力を!

異常少雨により、水不足が続いています。風呂の残り湯を洗濯に利用する 蛇口はこまめに開閉する など節水にご協力おねがいます。

洲本市水道事業所

## 相談



十月二十一日～二十七日

### 行政相談週間

総務省では、行政相談委員制度に関する国民の理解と認識を深めるため、昭和四十二年から毎年「行政相談週間」を設け、全国一斉に各種の相談活動を実施しています。

市では、定例行政相談を開設しています。相談は無料で、秘密厳守です。また、相談委員の自宅でも相談に応じていますので、お困り

のことがあれば、お気軽にご相談ください。岸本恵哉さん、上加茂一 2・5238 三尾治子さん 海岸通二一―十六 22・0003

### 母子家庭等特別相談

とき 十一月十四日(木) ところ 洲本市健康福祉館会議室 締切り 十月十八日(金) 申し込みなど詳しくは、洲本市健康福祉館内福祉課 (22・3332) または、洲本健康福祉事務所地域福祉課 (26・2055) へ。

### 法の日の無料相談

三士会(司法書士、行政書士、土地家屋調査士)による無料相談を実施します。予約は不要です。お気軽に相談にお越しください。

とき 十月三日(木)、午前十時～午後三時 ところ 洲本総合福祉会館 費用 無料

詳しくは、司法書士・上原正弘さん (45・1118) へ。

### 無料法律相談

(財)法律扶助協会兵庫支部 主催の弁護士による巡回相

談が、次のとおり開催されます。予約が必要です。

とき 十月一日(火)、午後一時～四時 ところ 洲本市民会館 費用 無料 定員 十二人

申し込みなど詳しくは、市役所市民生活部市民課市民相談係 (22・3321 内線345) へ。

### 特設人権相談

とき 十月三日(木)、午前十時～午後三時 ところ 市役所南庁舎三階会議室 詳しくは、神戸地方法務局洲本支局 (22・04

### 調停相談

調停制度施行八十周年を記念して、調停の無料相談を行います。受付は当日、会場で行います。

とき 十月一日(火)、午前九時半～午後四時 ところ 洲本市民会館 相談担当 民事調停委員、家事調停委員

相談内容 民事や家事に関する紛争についての調停手続きを中心にした相談 詳しくは、神戸地方裁判所洲本支部・田邊さん (22・3024) へ。

## ちよいと一品

107

### お月見団子

もち粉に、水の代わりに豆腐を混ぜてみました。豆腐により水分量が多少違う

場合があります。

作り方

もち粉と豆腐をよく混ぜ、耳たぶの固さにし、二十等分して、だ円形の団子を作る。鍋に湯を沸騰させて、団

子を入れてゆでる。あんを鍋に取り出し、塩を加えて弱火でよく練る。すりゴマを加えて、混ぜて二十等分する。両端から団子がのぞくように小倉あんで包む。

材料(20個分)

もち粉 ..... 200g  
絹こし豆腐 ..... 200g  
小倉あん缶詰 ..... 430g  
塩 ..... ひとつまみ  
すりごま(黒)..... 大さじ2

1個分

エネルギー ..... 92kcal

栄養士 久保田とし子

### 小の自然 245 オンブバッタ

オンブバッタは、頭がとがったバッタの一種で、緑

色型が多いのですが、褐色のものもあります。体長は雄が二十ミリ余りですが、雌は四十ミリ余りもあります。成虫は夏から秋にかけて現れ、初冬にも多くの成虫



オンブバッタの雌

写真文 堀田 久 (淡路昆虫研究会会長)

小さい雄が、大きい雌の背中に乗っていることが多いので、この名前がつけられたのです。いろいろな種類の草を食べますが、とくにキク科の植物を好んで食べるようです。

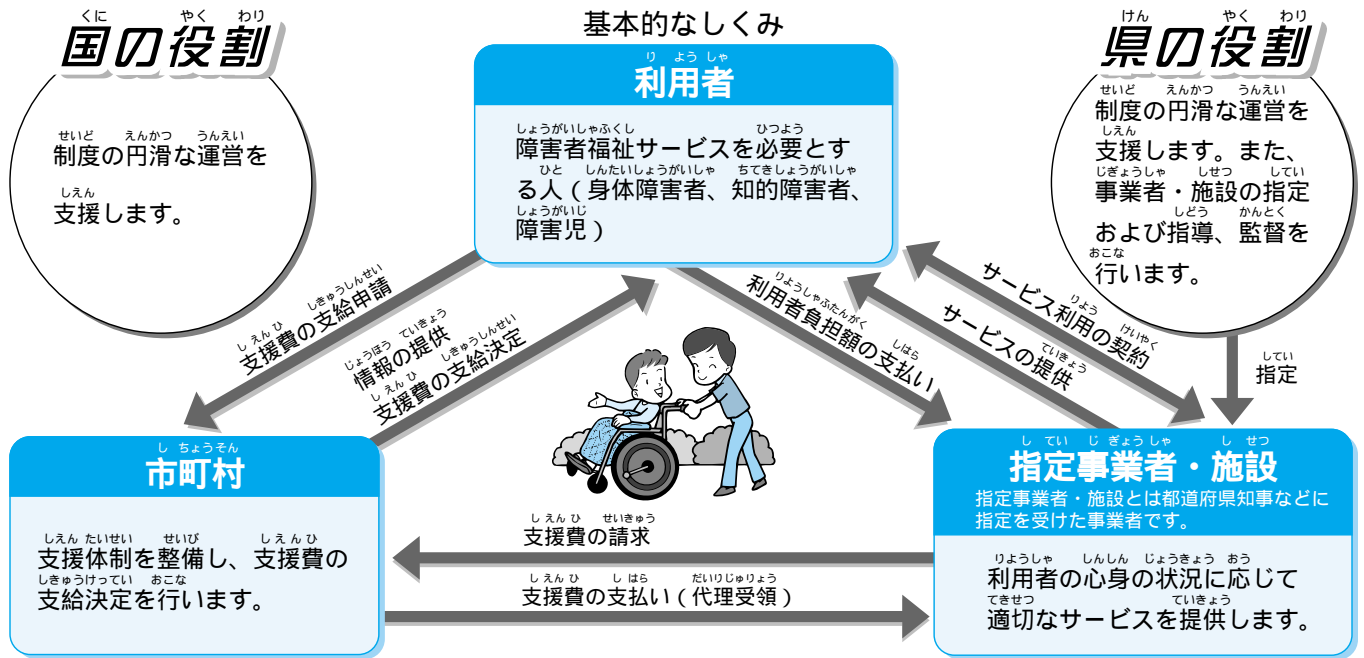
オンブバッタは日本全土に分布する普通種で、淡路島でも各地で見られます。

平成15年  
4月1日  
から

# 障害者福祉サービスのしくみが変わります 措置制度 支援費制度

障害者の自己決定を尊重し、利用者本位のサービスの提供を基本として、障害者自らがサービスを選択し、契約によりサービスを利用する制度です。  
これまでのように、行政がサービスの受け手を特定し、サービス内容を決定する「措置制度」から、新たな利用のしくみに移行することになりました。

支援費制度とは

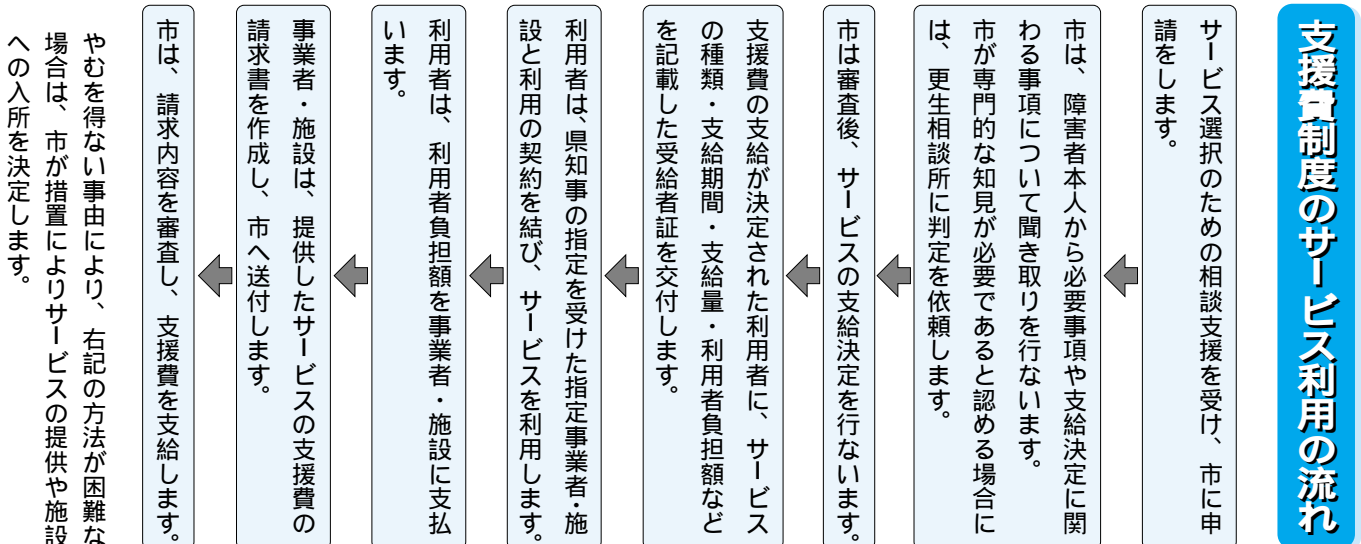


支援費基準など、詳細については、現在、国において検討中です。

## 対象となるサービス

支援費制度の対象サービス	身体障害者福祉法	知的障害者福祉法	児童福祉法（障害児関係のみ）
	<ul style="list-style-type: none"> <li>身体障害者更生施設</li> <li>身体障害者療護施設</li> <li>身体障害者授産施設（小規模通所授産施設を除く）</li> <li>身体障害者居宅介護等事業</li> <li>身体障害者デイサービス事業</li> <li>身体障害者短期入所事業</li> </ul>	<ul style="list-style-type: none"> <li>知的障害者更生施設</li> <li>知的障害者授産施設（小規模通所授産施設を除く）</li> <li>知的障害者通所寮</li> <li>心身障害者福祉協会が設置する福祉施設</li> <li>知的障害者居宅介護等事業</li> <li>知的障害者デイサービス事業</li> <li>知的障害者短期入所事業</li> <li>知的障害者地域生活援助事業（グループホーム）</li> </ul>	<ul style="list-style-type: none"> <li>児童居宅介護等事業</li> <li>児童デイサービス事業</li> <li>児童短期入所事業</li> </ul>

支援費制度に移行するのは上記のサービスのみで、それ以外のサービスについては従来通りに行われます。



居宅サービスを利用する人は、10月から申請できます。

詳しくは、洲本市健康福祉館内福祉課（22・3332 内線509、510）へ。

## 健康相談



( 22・3337 )

### 市保健センターで

( 22・3337 )

ママメイト(対象・妊婦)  
いのちって何だ 毎月第1~第4  
月曜日、受付・午前9時30分~  
お母さんは元気 9月24日(火)  
受付・午後1時30分~  
おっぱいで育てたい 10月15  
日(火) 受付・午後1時30分~  
赤ちゃん大好き 11月12日(火)  
受付・午後1時30分~  
こんにちは赤ちゃん 10月1日  
(火) 受付・午後1時30分~  
離乳食のおけいこ 10月2日(水)  
受付・午後1時30分~  
離乳食教室 10月2日(水) 午後1  
時~3時  
7か月児相談 9月25日(水) 受付  
・午前9時45分~10時、対象  
者(H14.2月生まれ)には案  
内、問診票などを送付します。  
2歳児健康相談 9月26日(木) 受  
付・午後1時~1時15分、対象  
者(H12.9月生まれ)には案  
内、問診票などを送付します。  
乳幼児相談 9月20日(金) 午前9  
時30分~11時  
歯科保健相談 毎月第4水曜日、受  
付・午後1時~1時30分。フッ  
素塗布を同時に行います(予約が  
必要、料金1,480円)。  
成人健康相談 毎月第1~第4月曜  
日、午後1時~3時(栄養相談は  
第2・4月曜日)

### 由良公民館で

( 27・2167 )

成人健康相談 11月11日(月) 午  
後1時30分~3時

### 洲本健康福祉事務所

( 22・3541 )

成人健康相談 毎月第1~第4金曜  
日、受付・午後1時~1時30分  
(成人病相談など・予約が必要)  
心の相談 毎月第2火曜日、奇数月  
第3火曜日、予約制・午後1時30  
分~(精神病、痴呆、アルコールそ  
の他心の相談など)。  
栄養表示基準制度相談 毎月第1、  
3月曜日、午前10時~正午(予  
約が必要)  
栄養専門相談 毎月第1・3月曜日  
午後1時~5時(予約が必要)

胃がん検診 10月2日(水) 午前9  
時~正午(申込・市保健センターへ)  
2時間人間ドック 火・水・木曜日  
で保健所が指定する日、午前9時  
~(料金15,580円、申込・洲  
本健康福祉事務所へ) 洲本市民で  
国民健康保険に加入し30歳以上  
の人に8,000円、社会保険などの  
加入者で40歳以上の人に5,000  
円の助成があります。(ただし1  
年度1回限り)

## 乳幼児 健康診査



( 22・3337 )

9月、10月の乳幼児健康診査を  
次のとおり行います。対象者には問  
診票などを送付しますので、母子手  
帳を持参し受診してください。

	乳 児	10か月児	1歳6か月児	3歳児
9月19日(木)	H14年5月生			
9月27日(金)			H13年2月生	
10月3日(木)		H13年11月生		
10月10日(木)				H11年7月生
10月25日(金)			H13年3月生	
場 所	市 保 健 セ ン タ ー			
受 付 時 間	午後1時~1時15分		午後12時40分 ~1時	

## 市民相談



法律相談 弁護士による相談。10  
月2日(水)、10月26日(水)(受付  
・市役所市民相談係で電話による  
予約受けをしています。22  
・3321内線345・346)  
総合福祉会館で。  
行政相談 10月3日(木) 午後1時  
15分~(受付・午後1時30分  
まで)総合福祉会館で。(日程が  
変更されていますので、ご注意く  
ださい)  
社会保険相談 第3金曜日、午前10  
時~午後3時、市民会館で。  
心配ごと相談 毎月2日、12日、  
22日、27日(日曜・祝日の場  
合は翌日)午後1時~4時、総合  
福祉会館で。電話での相談にも応  
じています(26・0022)。  
家庭児童相談 0~18歳までの子  
供の相談。毎週月・火・木、午前  
8時30分~午後5時15分、洲  
本市健康福祉館(22・333  
2)で。  
青少年相談 毎月第3水曜日、午後  
1時~3時、青少年センター(22・4547)で。

母子家庭相談 毎週金曜日(午前10  
時30分~午後5時)福祉事務所で。  
高齢者相談 月~金曜日、午前9時  
~午後5時30分、淡路県民局  
(ダイヤル0120・36・7830  
で。)

## 図書館



( 22・0712 )

新しい図書館は、9月12日で開  
館4周年を迎えました。「市民の皆  
様に愛され親しまれる図書館」とし  
て、これからも益々のご利用お待ち  
しております。

### 《お 知 ら せ》

昨年に引き続き「図書館市民まつり」  
が10月26日(土)・27日(日)の両  
日に開催されることになりました。  
作品展示、演奏、講演会のほか、子  
ども向けの行事など色々行う予定  
になっております。詳しいことは「図  
書館だより 赤れんが」等で順次お  
知らせいたします。

### 《行事のお知らせ》

おはなし会(3~6歳児対象)  
9月21日(土)午後2時から  
もっとおはなし会(小学生対象)  
9月21日(土)午後2時30分から  
お月見おはなし会  
9月21日(土)午後3時から  
いっしょにおはなしかい  
(0~3歳児対象)  
10月2日(水)午前11時から  
おりがみ教室  
10月5日(土)午後2時から  
「おりがみ教室」は定員40名。  
参加申込は前日まで。  
10月のつくってあそぼう!は、  
「図書館市民まつり」開催日の10  
月27日(土)に行います。この日の参  
加については事前に申込は必要あり  
ません。

## 市民工房



( 22・3322 )

洲本市民工房ギャラリー  
つるあそび&染め花展  
9月21日(土)~23日(祝)  
アートフラワー展  
10月1日(火)~6日(日)  
生け花展  
10月19日(土)~20日(日)

**編集後記**  
稲が頭を垂れる季節にな  
つてきました。市民の皆さ  
んはいかがお過ごしでしょ  
うか。今月の写真ニュース  
でも、取り上げていますが  
現在淡路文化史料館で「ふ  
るさとの名陶展初代・二代  
目小倉圓平展」が開催され  
ています。今までは、淡路  
の陶芸家というくらいしか  
知らなかったのですが、初  
代圓平さんは物部に生まれ  
満州に渡り、日本人のお土  
産に満州の風俗をモデルに  
した「圓平人形」が評価の  
高いともユニークな人物  
です。今回は「圓平人形」  
も約百体展示されています。  
血回しの大道芸人や屋台の  
売り子、農家の様子など、  
当時の風習がしのべれます。  
圓平人形は、表情豊かで  
私たちの想像力を掻き立て  
ます。鮮やかな色付けも魅  
力の一つです。素焼きの荒  
つばい感じが、当時の素朴  
さをよく表しているような  
気がします。その後、初代  
圓平さんは淡路に戻ってき  
ますが、残念ながら淡路に  
戻ってからはこの素焼きの  
人形は作らなかつたよう  
です。もし作っていたらよ  
うの昔の様子を知るとても良  
い史料になったのではない  
でしょうか。この展示会は  
十一月三日までおこなつて  
います。みなさんも是非  
一度ご覧になってください。  
(Y)

### 会員募集

洲本市シルバー人材センターでは、男・女会員を募集しています。  
詳しくは、洲本市シルバー人材センター(24・4830 青雲中学校前)へ。





# 洲本市民会館に ミッフィーがやってくる

## ミッフィーこどもミュージカル



とき 10月26日(土)

開場・午後1:30

開演・午後2:00

ところ 洲本市民会館ふれあいホール



### 第1部 ミッフィーの「アリスおばさんのパーティー」

ある日、アリスおばさんからパーティーの招待状を受けたミッフィーは、友達のリリスとバーバラ、ポピーとグランティを誘って、アリスおばさんの家へ。楽しいパーティーを通して、友達への優しさや思いやりを学びます。

### 第2部 ミッフィーの「オータムコンサート」

ミッフィーとお友達のリリスが、歌のお姉さんたちと仲良く繰り広げる歌やダンスのコンサート。

入場料 大人1,000円(中学生以上)

(こども料金は500円。3歳以上6年生まで。  
2歳以下は無料。ただし膝の上に抱いて下さい。)

座席 全席指定

9月17日からチケット発売

チケット販売、お問い合わせは、洲本市民会館(22・1315)へ。受付時間 平日の午前9時~午後5時まで。

