

広報

# すもと

2004(平成16年)  
2

毎月15日発行

No. 518

平成16年2月15日発行 編集・発行/洲本市役所企画部情報課 〒656-8686 兵庫県洲本市本町三丁目4番10号 ☎0799-22-3321

人口 41,186人 男 19,677人 女 21,509人 16,193世帯(2月1日現在)

<http://www.city.sumoto.hyogo.jp/>



立川水仙郷

# 洲本市・五色町地域イントラネットが完成 市町庁舎・学校・図書館・公民館など 主要施設が光ファイバーで結ばれました

**行政サービスセンター**では（公民館など）テレビカメラを利用して、各種の手続きなどについて、本庁舎職員と相談することができます。また、プラズマテレビでは、市の紹介ビデオ、観光情報などを見ることができます。



公民館などに設置されたプラズマテレビ。両市町の観光情報などがきれいな画像で見られます(写真は「大野陽だまり館」)。

合併後は、パソコンに接続されたカメラを利用して、相談業務ができます。



**市役所**では

1階コンコースに設置された「キオスク端末」では、市への各種申請書などをプリントすることができるほか、観光情報などを見ることができます。また、災害対策本部用の3階会議室に設置されたプラズマテレビは、テレビ会議のほか災害時の情報収集や連絡などに利用します。



イントラネット完成を記念して1月5日には、両市町の幹部らが参加してテレビ会議が行われました。

キオスク端末は、市役所と情報交流センターに設置。申請書などがプリントできます。



**各家庭**では

インターネット接続のパソコンにより、市の紹介ビデオなどを視聴することや、各種申請書などをダウンロードすることができます。



両市町の公共施設の情報や観光情報などが映像で見られます。HPアドレス <http://www.sg-intra.gr.jp/>

五色町役場



洲本市役所

**小中学校**では

プラズマテレビを使ったテレビ会議システムを利用して、学校間の交流や共同学習などに活用します。



小中学校では、学校間を繋いで共同学習もできます(写真は洲本第三小学校)。

洲本市と五色町では合併を前に整備を進めていた、両市町の公共機関を光ファイバーで結ぶ「洲本市・五色町地域イントラネット基盤施設整備事業」がこのほど、完成しました。

同事業では、両市町庁舎のほか、それぞれの小中学校、公民館、図書館など計三十五か所を光ファイバー（延長約百キロ）で結び、四十二インチのプラズマテレビ三十二台、パソコン九十一台などを設置しています。

また、これにより次のような市民サービスを提供することができます。

地域住民・行政コミュニケーションシステム  
市役所や情報交流センターに設置している「キオスク端末」から、各種申請書をプリントしたり市役所などの窓口へ問い合わせできます。

教育学習支援システム  
各小中学校で、生徒や教師間の情報共有や学校間での共同学習を行うことができます。

地域情報提供システム  
市などの紹介ビデオ、観光情報、イベント情報などの映像を各施設に設置したプラズマテレビやインターネットで接続された各家庭のパソコンから見ることができます。

災害対応システム  
職員や市民の皆さんからの被害情報を、各端末より収集し、情報を公開することにより、被害を最小限に抑えます。

# いつでもどこでも インターネットが楽しめます

(有)スリークラフトが無線インターネット  
接続サービスを開始



無線インターネットが楽しめます

洲本市は、昨年4月に国の構造改革特別区域計画の第1号として「ITベンチャー育成特区」の認定を受けました。この特区認定により、本市が所有する電気通信回線設備（光ファイバー）を民間企業に貸し出すことが可能となり、有限会社スリークラフト（神田智康社長、下加茂）では、「洲本市ワイヤレスブロードバンド構想」として無線を使ったインターネット接続環境の提供（フリースポット）を目指してきました。同構想は、本市に張り巡らされた光ファイバー網の随所に無線インターネット接続用のアクセスポイントを設置するものです。これにより電話回線やLANケーブルがなくても、インターネットを楽しむことができます（無線LANカードとパソコン、または無線LAN機能を内蔵したパソコンが必要です）。

## 無料で誰でも利用できます

このほど市の施設を中心に市内10か所で、アクセスポイントの設置を行い、2月下旬から無線インターネット接続サービスの提供を始めます。このサービスは、事前の申し込みも必要なく、所定のアクセスポイントに上記の必要機器を持って行くことで、誰でも無料でインターネットが利用できます。また、今後も随時、アクセスポイントを増設していく予定です。

詳しくは、スリークラフト（☎25・2350）へ。

### フリースポット（アクセスポイント）設置場所

No	施設名	設置場所	住所
1	洲本バスセンター	待合所	港2-43
2	市立図書館	ホール	塩屋1丁目1-8
3	洲本市役所	1階コンコース	本町3丁目4-10
4	洲本市健康福祉館	ホール	港2-26
5	由良支所	受付カウンター	由良2丁目6-19
6	洲本ポーターミナルビル	待合所	海岸通1丁目11-1
7	洲本ベンチャーセンター	インターネットサロン	本町4丁目4-24 NTTビル1階
8	エトワール生石	ホール	由良町由良2605-1
9	御食国	テーブル席	塩屋1丁目1-8
10	スリークラフト	事務所	下加茂1-8



無線インターネット機器

# 洲本市が総務大臣表彰（情報化によるまちづくり部門） を受賞

洲本市では、これまで情報交流センターの整備やケーブルテレビ開局などを始めとして、地域の情報化に取り組んできました。また、昨年には、ITベンチャー育成特区の認定を受けるなど、情報化社会の最先端都市を築いてきました。こうしたことが評価され本年1月23日、情報化によるまちづくり部門で総務大臣表彰を受賞しました。これまでの本市の情報化についての取り組みを紹介します。



## 洲本市の「ITまちづくり」の歩み

### H.7年 CATV整備事業に着手

情報交流センター整備



CATV基地整備

CATV加入者 約12,000世帯 加入率 75%

CATV局



CATVスタジオ



インターネット体験コーナー



### 自主制作放送番組

行政ch・すもとch・文字放送・お天気ch



緊急告知端末



24時間 介護サービス用  
テレビ付電話 貸与事業



市内電話 無料電話



### H.10年 マルチメディア街中にぎわい創出事業

CATVインターネットサービス

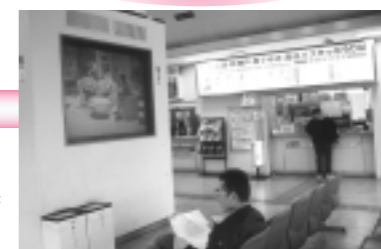


淡路島にぎわいネット



インターネット加入者  
2,000世帯  
常時接続・ブロードバンド

洲本バスセンター  
にぎわい映像システム



健康福祉館  
にぎわい映像システム

### H.11年

### H.14年 地域イントラネット基盤施設整備事業

洲本市



市町合併  
ネットワーク

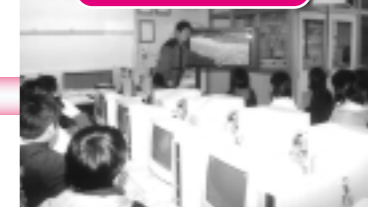
五色町



イントラホームページ



学校間ネットワーク



住民用情報提供 キオスク



### H.15年

### 「ITベンチャー育成特区」認定 OSCAプロジェクト協議会発足 (オープンソース・コミュニティ・イン・アワジ)

OSCA協議会



ITベンチャーの誘致と育成



# その油断 火から炎へ 災いへ

三月一日～七日は

## 春季全国火災予防運動実施期間です

最近、淡路島内では火災による死亡者が出るなど大規模な火災が発生しています。ちよっとした気のゆるみから発生する住宅火災の防止には、日ごろの心がけとともに、住宅用防災機器や防災品などを活用することが効果的です。

### 住宅火災からいのちを守る 七つのポイント

- 三つの習慣
- 寝タバコは、絶対やめる。
- ストーブは、燃えやすいものから離れた位置で使用する。
- ガスコンロなどのそばを離れる時は、必ず火を消す。
- 四つの対策
- 逃げ遅れを防ぐために、
- 住宅用火災警報器を設置する。
- 寝具や衣類から火災を防ぐために、防災製品を使用する。
- 火災を小さいうちに消火するために、住宅用消火器などを設置する。
- お年寄りや身体の不自由な人を守るために、隣近所の協力体制を作る。

### 危険ポイント要チェック!

#### 台所

急な来客や電話でコンロのそばを離れるとき、必ず火を消していますか。弱火にするだけでは危険です。エプロンなど、衣服への着火にもご注意を。



#### リビング

たばこやストーブの近くに燃えやすいものはありませんか。また古い電化製品やコンセントもホコリがたまると出火原因になります。



#### 寝室

寝室で起きた火災の原因の多くは布団への着火。寝たばこは絶対にしないこと。また、ストーブなどの火気を布団に近づけないようにしましょう。



#### 屋外

燃えやすいものを外に放置していませんか。家の周りを整理整頓し、放火されない環境づくりを心がけましょう。



## 放課後児童クラブ

### 参加児童募集

放課後児童クラブは、保護者が就労などで昼間、家庭にいない児童（小学一年から三年生）を対象として、授業の終了後に次の施設を利用して、高齢者とのふれあいを通じて、児童に健全な遊びを提供し地域における子育て支援を行っています。

申込 三月十日から三月十五日までに、「ふれあいクラブ加入申込書」に記入して、洲本市健康福祉館内福祉課か、児童センターへ提出してください。申し込み多数の場合は抽選となります。詳しくは、洲本市健康福祉館内福祉課（☎22・3332）か、児童センター（☎26・0022）へ。

- 児童センター
- （山手二丁目二番二六号）
- 開設日 毎週月曜日～金曜日
- の下课時から、午後五時三十分までと、土曜日の午後一時から午後五時三十分まで。
- 定員 二十人
- 大野陽だまり館
- （新村八〇番地）
- 開設日 毎週火曜日～金曜日
- の下课時から午後五時三十分までと、土曜日の午後一時から午後五時三十分まで。
- 定員 十五人
- 利用期間 いずれの施設も本年四月から十七年三月までの一年間



今日も楽しいおつきあい



# 淡路信用金庫

理事長 瀧川好美

本店	洲本市宇山	
店舗	島内	20店
	神戸市	5店
	明石市	1店
	西宮市	1店

広告

「洲本五色市」の名付け親  
大賞が決まりました

「第十一回洲本市・五色町合併協議会」が一月二十二日、市立図書館で開催されました。

新市建設計画が提案されたほか、新市の名付け親大賞などの抽選が行われました。受賞者の皆さんは次のとおりです。おめでとうございます。（敬称略）

名付け親大賞  
船木 恵（南淡町）

名付け親賞

坂口 正晃（五色町）  
川井都紀子（西淡町）

特別賞

藤江 怜孔（洲本市）  
森下 浩志（津名町）  
小森 啓至（洲本市）  
島田 勝弘（洲本市）  
来山佐喜子（五色町）  
渡辺 勝（洲本市）  
竹岡 貴美（洲本市）  
久保田康文（洲本市）  
久保田淑子（洲本市）  
前田 真紀（洲本市）  
高田 忠義（五色町）  
山本 雄貴（洲本市）  
田中 良子（洲本市）

## 桐竹紋寿

### 芸術選奨文部科学大臣賞受賞記念

## 「国立文楽劇場」洲本公演



桐竹紋寿さん

洲本市出身で国立文楽劇場の人形遣い桐竹紋寿さんの芸術選奨文部科学大臣賞受賞と、「文楽」が世界無形遺産に認定されたのを記念して、文楽特別公演が洲本市民会館で開かれます。



とき 3月28日(日)

昼の部 午後0時30分開演

夜の部 午後3時30分開演

ところ 洲本市民会館

内容 昼の部

人形の解説 恋飛脚大和往来

日高川入相花王

夜の部

生写朝顔話 トーク・思い出話

団子売り・引抜き・伊達娘恋緋鹿子

入場料 前売り 3,500円

当日券 4,000円

学生券 1,000円

昼夜通し券 5,000円

全席自由席

入場券販売、問い合わせは、市観光協会（☎22・0742）へ。

### 朝鮮半島・台湾出身の旧日本軍人軍属等のご遺族や重度戦傷病者の皆さんへ

総務省では、日本に永住している朝鮮半島・台湾出身者で、旧日本軍の軍人軍属等として戦死された人のご遺族や重度戦傷病者の方に、弔慰金や見舞金などを支給しています。

請求期限 本年3月31日(水)まで。

請求期限経過後の請求は、一切、認められませんので、ご注意ください。

詳しくは、洲本市健康福祉館内介護福祉課（☎22・9333）へ。

夢あるくらしのパートナー



# 淡陽信用組合

理事長 藤 勝

本店 / 洲本市栄町一丁目3番17号 TEL.0799(22)555(代)  
店舗 淡路地域18カ店 阪神地域4カ店 播磨地域7カ店

広告

# 所得税の確定申告・市県民税の申告は 正しく お早めに!

平成15年分の確定申告と納税は、2月16日(月)から

所得税は**3月15日(月)まで**

消費税と地方消費税は**3月31日(水)まで**です。

今年の確定申告期間中は、平日(月~金曜日)以外でも、洲本税務署・洲本市では、2月22日・29日の日曜日  
に限り確定申告の相談・申告書の受付を行います。なお、この2日間は大変混雑し、長時間お待たせすることが予想  
されますので、あらかじめご了承ください。

(注)上記以外の日曜日や土曜日・祝日は閉庁していますが、申告書は郵送や税務署の時間外文書収受箱に投かんす  
ることにより提出することができます。

お問い合わせなど詳しくは、洲本税務署(☎24・1212)へ。

土地・建物などを売却された場合の譲渡所得の申告相談については、洲本税務署にお越しください。

洲本税務署・洲本市では、午前9時から午後4時(正午から午後1時を除く)まで申告相談受付を行っています。

## 所得税の確定申告

詳しくは、洲本税務署(☎24・1212)へ。

### 確定申告が必要な人

サラリーマンなど主な収入が給与の人でも、次のような人は確定申告が必要です。

昨年の給与収入額が二十万円を超える場合

給与を二か所から受けている場合で、給与以外の所得

(事業、不動産、年金など)があり、その所得額の合計

が二十万円を超える場合

給与を二か所以上から受けている場合で、年末調整され

た給与以外の所得額の合計が二十万円を超える場合

パート収入が百三万円を超える場合

次のような人で、昨年中の所得合計額が基礎控除、配偶

者控除、扶養控除などの所得控除の合計を超える場合は

確定申告が必要です。

年金を受けている場合で、ほかに収入がある人や、社会

保険料や生命保険などの所得控除を受ける人

商売など、個人で事業を営んでいる人

家賃や地代などの不動産所得がある人

土地や建物をもって譲渡所得がある人

### 確定申告で所得税が還付される場合

(還付申告)

サラリーマンなどで、毎月の給与やボーナスから所得税  
が源泉徴収されている場合でも、次のような場所は確定申  
告をすれば所得税が戻ってきます。

昨年、途中で退職し、その後就職しなかったため、年末

調整を受けられなかった場合

十万円か所得の五割を超える医療費を支払った場合

災害や盗難にあつて、住宅や家財に損害を受けた場合

住宅ローンなどを利用して、住宅の購入や増改築をした

場合(一定の要件があります)

## 所得控除

### 社会保険料控除

皆さんが、毎年一月から十二月までに納めた介護保険  
料・国民健康保険税・国民年金保険料は、所得税の申告の  
とき、社会保険料として所得控除の対象となります。

### 介護保険料

六十五歳以上の人

年金から天引きされている人

社会保険料などから送付される「平成十五年分の年  
金等の源泉徴収票」に記載されている「社会保険料の金  
額」が控除できます。年金天引きされた介護保険料は本  
人のみ社会保険料控除できます。

納付書で納付している人

平成十五年中に支払った保険料額が控除できます。窓  
口で納付した人は、「介護保険料領収証書」を、銀行な  
どの口座振替を利用した人は、市から送付された「口座  
振替結果通知書」をご確認ください。

四十歳以上、六十五歳未満の人

給与から天引きされている人

給与所得の介護保険料額は源泉徴収票の「社会保険料  
控除」に含まれます。

国保や任意継続保険などに加入している人の介護保険料

は、国保税や保険の掛け金に含まれています。申告の際

に、平成十五年中に支払った領収書を持参してくださ

い。銀行などの口座振替を利用している人は、送付され  
た「口座振替通知書」を持参してください。

### 国民健康保険税

平成十五年にお支払いいただいた国民健康保険税の金  
額が控除額となります(納付額は、個人によりことなりま  
す)。

詳しくは、市役所総務部税務課市民税係(☎22・33  
21内線258、259)へ。

## 所得の種類

申告が必要な所得には次のようなものがあります。  
 営業等所得 販売、飲食、製造、建設、修理、金融、医師、弁護士、会計士、作家、外交員、舞踊の師匠、下宿業の収入など

農業所得 農産物の生産、果樹の栽培、畜産などの収入  
 不動産所得 アパート、借家、貸事務所、貸地などの賃借料や権利金などの不動産収入

配当所得 株式や出資の配当金、余剰金の分配などの収入  
 給与所得 給料、賞金、賞与、事業専従者給与などの収入  
 雑所得 恩給、年金など、他の所得に当てはまらない収入  
 総合譲渡所得 機械器具、営業権などの譲渡による収入  
 一時所得 賞金、競馬の払戻金、生命保険などの一時収入  
 分離譲渡所得 土地、建物、株式などの資産を譲渡したことによる収入など  
 山林所得 伐採した木、立ち木を譲渡することによる収入

## 確定申告書の様式

確定申告の様式は、A・B二つの様式があり、所得の種類などにより使用する申告書が異なります。

A様式 申告する所得が給与所得や雑所得、配当所得、一時所得だけの人で、予定納税額のない人  
 B様式 A以外の人

なお、土地や建物などを売却した人、平成十五年中の所得金額が赤字になる人などについては、別途付表が必要です。

## 農業所得の申告は、収支計算が必要です

野菜や果樹などの作物を作付けされている人、牛を飼われている人の申告には、収支計算（収入金額から必要経費を差し引く）が必要です。農業所得標準を適用して、申告することはできません（ただし、水稲だけの場合は、標準を使つて申告できます）。平成十五年中の総収入金額と必要経費の内容を記載した収支内訳書を申告書に添付して、提出してください。

## 市県民税の申告

詳しくは、市役所総務部税務課 ☎ 22・3321 内線 257・258へ。

### 市県民税の申告が必要な人

今年一月一日現在、市内に住所があり、昨年中に所得があった人は市県民税の申告をしてください。ただし、サラリーマンなどの給与所得者や確定申告をする人は必要ありません。

国民健康保険税の申告も兼ねていますので、国保加入者のいる世帯主は市県民税が非課税の人でも申告をしてください。

### 忘れていませんか 廃車・譲渡手続き

軽自動車税は、毎月四月一日現在の所得者に課税されます。お手持ちの原動機付自転車や軽自動車などを売ったり、廃車したりした人で、まだ名義変更や廃車手続きをしていない人は、早めに手続きをしてください。

### 市税の納め忘れはありませんか

平成十五年度も残りわずかとなりました。本年度に納めていただく市税の納期は、三月一日で、すべて過ぎてしまっています。つい、うっかりとしていて、納め忘れはありませんか。

もし、納め忘れの税がありましたら、すぐに納めてください。

### 納税は便利な口座振替を

市税には、便利な口座振替制度があります。口座振替の手続きをすると、納期日にあなたの口座から市税が振替納付されますので、納税の納め忘れがなくなる上、金融機関や郵便局へ行く手間が省けます。

手続きは、市役所税務課、金融機関、郵便局の窓口で取り扱っています。

## 国民年金保険料の控除

平成十五年一月から十二月に国民年金の保険料を納付された人は、確定申告で保険料を社会保険料として申告すれば、その全額が社会保険料控除の対象になります。また、手続きには原則として、十五年中の保険料分の領収書の添付は必要ありません。

平成15年中の国民年金保険料

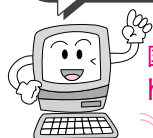
	月 額	年 額
定 額 保 険 料	13,300円	159,600円
定額+付加保険料	13,700円	164,400円
半 額 保 険 料	6,650円	79,800円
定 額 保 険 料 を 前 納 した 場 合	—	156,770円
定額+付加保険料 を前納した場合	—	161,480円

その他、過去の未納期間として納めた保険料、免除期間を追納した保険料も控除の対象になります。

国民年金の保険料に関するお問い合わせは、明石社会保険事務所（☎ 078・912・4916）へ。

### 国税庁ホームページ

「所得税の確定申告書作成コーナー」で確定申告書が作成できます



国税庁ホームページアドレス  
<http://www.nta.go.jp>

「所得税の確定申告書作成コーナー」は、画面に基づき必要項目を入力すると、確定申告書が作成できます。カラープリンタで印刷した確定申告書が、そのまま提出できます。ホームページは24時間利用できます。株式などを売却した場合の所得の計算にも対応しています。

成ヶ島

修景のための  
抵抗性マツ植栽と  
ゴミ清掃大作戦

「淡路橋立」成ヶ島

成ヶ島は紀淡海峡に面し、友ヶ島（地ノ島・沖ノ島）とともに、海峡の美しい景観を構成しており、風光明媚な形状から「淡路橋立」と呼ばれています。昭和二十五年にはその周辺地域とともに瀬戸内国立公園に指定されました。しかし、現



在松林は松食い虫の被害にあい、そのほとんどが失われています。松林は、景観だけでなく、防風・防潮・魚つき林としての役割もあり、復元が望まれています。

再び白砂青松を

そこで今回は、瀬戸内海国立公園指定七十周年記念事業として地元の由良中学校生徒や関係者、環境省などによる松食い虫に比較的強いとされている抵抗性マツ三百本の植栽と、台風や海流などで流れ着いたゴミを清掃する、「ゴミ清掃大作戦」を合わせて行います。

また、七月には希少植物であるハマボウの観察会とゴミ清掃大作戦、「成ヶ島自然環境シンポジウム」も開催される予定です。

とき 二月二十一日（土）  
午前 雨天の場合、翌日順延  
ところ 成ヶ島

詳しくは、市役所産業振興部商工観光課（☎22・3321内線238）へ。

男女共同参画「ジェンダー学習カルタ」

生涯にわたる男女共同参画学習促進事業

性にこだわらない子育てで子どもの心を育む

～子どもに多様な未来を用意するために～

ちがってあなたにはひとりのだけだよ  
ちがってあなたにはひとりのだけだよ

たたくしやおとも  
おとも おんなもたいせつに

そろいするみんな  
かぞくにちよつび

つないだてこころとこころがあつたかはーと

てきなき あそび いっしょになつて

とらつくを うんてんする  
ママ かっこいい

せかいじゅうのえがおで  
みんなのこころを

0歳からの男女共同参画学習実行委員会作成  
市役所市民生活部人権推進課男女共同参画社会係

入居者募集 新設 グループホーム **あかとんぼ** TEL.0799・43・3600

広告

入居対象	要介護度Ⅰ以上で、痴呆症状のある人
施設詳細	27部屋(全室個室) 冷暖房・電動ベッド・非常呼出コールなどを完備
月額利用料	10万円前後(介護度により異なります) 居室利用料・共益費・食材費・介護保険1割負担を含みます。

24時間介護体制で、介護スタッフがお世話します。明るく家庭的な雰囲気の中で、楽しく生活していただけます。リハビリ機器・マッサージ機器・カラオケルームなどの設備も充実!



青雲中学校一年の竹口うららさんが、第四十九回青少年読書感想文県コンクールで、知事賞に選ばれました。今回の教育ひろばでは、イギリスの作家バリー・ドハーティの著「ホワイト・ピーク・ファーム」を読んだ竹口さんの感想文「家族のきずな」を紹介します。

## 家族のきずな

青雲中学校一年

竹口うらら

私の姉は必ずと言っていいほど、家族の誰かが帰ってきた時に

「おかえり。」

と大きな声であいさつをする。自分の部屋にいる時も、台所にいる時も、ピアノをひいている時も、そしてトイレに入っている時にも、誰かが帰ってきたと分かればあいさつをする。その「おかえり。」という声がない



「あ、あれ、お姉ちゃん、今いないのかな。どうしてかな。」と心配になることがある。

この本を読んで「ただいま」「おかえり」何気なく毎日何度もかわしているあいさつのことを考えさせられた。家族の帰る場所、そしていつも自分をあたたくくむかえてくれる場所、そして私自身、心が落ちつく

場所がここにあることを気付かせてくれた。

勇気あるおばあさん、頑固な父、家族のために尽くす母、そして四人の子供たち、その家族をめくって問題は次から次へと起こる。

おばあさんや子供たちは自分の夢を実現させようと頑張る。家族みんなが、それぞれ自分の夢を追い、実現させようとすればするほど

家を出て家族はばらばらになっってしまう。子供の夢にことごとく反対する父は本当に頑固な父だと思った。

なぜなら、家族の夢を応援し支えてあげるのが父の役目のはずだから。しかし、先祖から受けつがれてきた農場を自分の代で終わらせたくないというのが父の夢

ならば、父を責めることはできないとも思った。

私にも夢がある。日本の文化を愛するアメリカの女性に出会ってから考えるようになった。外国で、小学

四年生から始めた茶道を広めたい。その夢を実現させるために、今は英語の勉強を頑張っている。そして

いつかは外国で生活してみたいと思っている。そうならばこの家を出ていくことになる。この夢を家族に

話せばこの父のように、両親も祖父も祖母も反対するのだろうか。しかし、私はどんなに家族と離れていても、私にとって帰る場所はこの家であると自信を持って言える。

塾、クラブなど、また両親の仕事のために、夕食の時間に全員がそろうことが難しくなってきた。私の家では、

「もう少し待とう。」と祖父が言う。食事の時間がおそくなっても、全員で食べたいという思いは家族みんなの思いだ。そして、全員が思い思いにしゃべる

でも、その夕食の時間が私にとっては「ほっ」として好きだ。

ある日、姉が学校から帰ってきてから、ひと言も話さない。クラブのことで悩んでいることを私は分かっていた。夕食の時、姉以外

のみんながいつものようにしゃべっていたが、みんなの目は姉を見ていた。その時、父が突然、

「食卓はゴミ箱でなければあかん。」

と言いだした。私は「えっ」と思った。夕食の時間は、その日にあったことや思ったことを、みんなではき出

せる場所ではなければいけないということだそう。突然の父の言い方にびっくりしたが、明日にもちこさな

いたために、いやなこと悲しいことも、全部はき出した方がいいということだ。どんなことでもこの家族の

食卓は、受け入れてくれるだろう。その時、姉は泣きながら父の話を聞いていた。

「家族」「家庭」はひとつの大きな生き物のような気がする。家族ひとりひとり

は、それぞれの場所ですごす生活をし、そこで様々な人と出会い、いろんなことを感じ生きている。そして、

家族の集合場所である家庭に帰ってきて、たわいもない話をしたり、腹が立った

話をしたり、そして悩みを相談したり、自分の夢を聞いてもらったりする。家族の誰かに心配なことが起こると、その生き物は元気が

なくなり、落ちこんでしまう。しかし、心配は、家族みんなでカバーしあうと半分にはる。そして、家族の誰かに喜びがあれば、それは二倍にも三倍にも喜びが

か。日常生活の中で起こるいろんな出来事、問題の積み重ねによって、家族のきずなが生まれると思った。そして、その家族のきずなが強くなっていくのだろう。

以前、母は「人間は、一生に二つの家族を経験する。」と言っていた。一つは自分が生まれて育つ家。もう一つは、自分が結婚し、今までと違う人と構成する家族

ホワイト・ピーク・ファームでも新しい命を宿したキヤスリーンがアレクと共に迎え入れられ、新たな家族

構成で、ドラマが始まるうとしていく。ジーニーもまた、

「あなたはきっと、この土地を離れて生きていくんだでしょうね。……どこでどんな人生を送ろうと、この

ホワイト・ピーク・ファームはいつだって、あなたの帰ってくる場所よ。」

と言った母の言葉を胸に、新たな門出を迎えようとしている。私は、これからどんな人生を送るのだろうか

どんな人生を送ろうとも、家族を大切に、いつも「ただいま」「おかえり」と言いあえる家族と共に暮らしたいと思う。



## 成人おめでとう 新たな旅立ち

平成16年洲本市成人式が、1月11日洲本市民会館ふれあいホールで、新成人約400人が出席して行われました。

式では奥井理恵さんが、「成人としての責任を自覚し、自分への挑戦を続けたい」と成人代表のことばを述べました。



## 青雲中が交通安全優良学校を受賞

青雲中学校が1月16日、日比谷公会堂で行われた「第44回交通安全国民運動中央大会」で交通安全優良学校として表彰を受けました。同校は、吹奏楽部による交通安全パレードへの参加などによる啓発活動のほか、昨年9月からは生徒、保護者、教師などが校門などに立ち、登校時の生徒に声をかける「あいさつ運動」などを行っています。

## 島内で活躍する『淡路の女』100人展

国際写真展受賞回数のギネス記録を持つ写真家の大学糞さんが、島内で活躍する女性を撮影した「第2回淡路の顔『淡路の女』100人展」を、1月29日から淡路文化史料館で開催しています。活動の様子を撮ったものと肖像写真をセットにして100人の女性を紹介しているこの展示会は2月20日まで行われています。



## 第58回 淡路駅伝競走大会開催

「第58回淡路駅伝競走大会」が、1月25日アグリ公園周辺で開催され、4部門29チームが冬空の下、力走しました。洲本市は、中学の部で優勝し、八連覇を飾りました。結果は次のとおりです。

	一般の部
1位	南淡町
2位	東浦町
3位	五色町
	高校の部
1位	三原町
2位	洲本市
3位	一宮町
	中学の部
1位	洲本市
2位	津名町
3位	北淡町
	女子の部
1位	一宮町
2位	洲本市
3位	北淡町



## 米田家住宅が登録有形文化財に

宇山の米田家住宅が国の文化審議会により1月16日、登録有形文化財とすように答申されました。米田家住宅は、昭和16年に建てられた近代和風邸宅様式の建物で、今回は主屋のほか寝殿や洋館など八件が登録されることになり、洲本市で初めての登録文化財となります。



## 1月17日は「防災とボランティアの日」

災害時のボランティア活動と自主的な防災活動についての知識を深めるために1月17日、ジャスコ新洲本店駐車場で「防災の日とボランティアキャンペーン」が行われました。淡路県民局、洲本市、警察署、消防署、市連合町内会などが参加し、消防団千草分団の消防操法やレスキュー隊による救助活動の実演が行われました。



## 淡路農林水産祭で西岡さん、北岡さん、水田さん表彰

一宮町伊弉諾神宮で1月15日、「第41回淡路農林水産祭」が開催されました。漁業やノリ養殖などを営む傍ら炬口漁業協同組合の役員を務めている西岡勇さん（写真上）に兵庫県自治賞が贈られ、永年「日本農業新聞特別通信員」として活躍された北岡肇さんは淡路農林水産功労者として表彰されました。また農林水産物等コンクールしいたけ栽培の部で水田進さんが金賞を受賞しました。



# 場

# Information Plaza



写真の人に出会ったら、広報にのって  
いたねと、ひと声かけてね。

男女が互いに人権を尊重し、責任を分かち合い、性別にとらわれることなく個性と能力を発揮して、社会のあらゆる活動に参画する機会が確保される社会づくりを積極的に進めていくため、地域において、ボランティアで中心的役割を担っていただけの人を募集します。

応募資格 地域において男女共同参画社会づくり  
にむけた情報の収集・提

## 男女共同参画 推進員(地域)

### 第Ⅱ期

## 募集



供、啓発活動に取り組み  
意欲のある県内在住の成  
人男女

活動期間 二年間(平成  
十六年四月一日～十八年  
三月三十一日)

応募締切 二月二十七日  
(金)

応募方法など詳しくは、  
兵庫県立男女共同参画セン  
ター企画啓発課(☎078・  
360・8550)へ。

## 予備自衛官補

種目 予備自衛官補  
身分 非常勤の特別職  
国家公務員

応募資格 十八歳以上三  
十四歳未満の人

待遇 三年以内に五十  
日の教育訓練に参加し、  
その後予備自衛官となる、

制度です。訓練召集手当  
として、月額七千九百  
円が支給されるほか、訓  
練に参加するための旅費  
なども支給されます。

締切 四月九日(金)

詳しくは、自衛隊淡路募  
集事務所(☎24・244  
9)か、市役所総務部総務  
課(☎22・3321内線  
225)へ。

## 緊急雇用

## 創出事業について

市では、国の緊急雇用対  
策として臨時応急的な交付  
金を活用し、次の緊急雇用  
創出事業を実施します。

業務内容 1 史跡管理業  
務(清掃、草刈りなどの  
植栽管理)、2 教育指導

補助  
雇用期間 四月～九月(た  
だし2の場合は来年三月  
までの再任あり)

募集人員 1 三人 2 四人  
募集期間 二月二十日(金)  
～二十七日(金)

資格要件 2 教員免許  
音楽療法の資格を有する  
人 学校教育に関する  
知識のある人

詳しくは、1 洲本市シル  
バー人材センター(☎24・  
4830)、2 市教育委員  
会(☎22・6266)へ。



しんさつしつ



岡田整形外科  
岡田純典 医師

## ばね指?

ばね指は、いわゆる手指  
に起こる腱鞘炎の一つです。  
この腱鞘炎は、指を動かす  
腱とそれを包んでいる腱鞘  
がこすれて、腱と腱鞘が腫  
れあがり、腱の通り道が狭  
くなって、指を動かす際に  
痛みをきたす状態です。症  
状は、指のつけ根や指先の  
痛みの他、指の曲げ伸ばし

ます。  
また、中年の婦人や手作  
業をする人にしばしば認め  
られます。女性に圧倒的に  
多く、男性は比較的少ない  
です。一般的に親指に最も  
多く、次いで中指と薬指に  
よくみられます。

治療は手を使いすぎない  
ようにすることが原則とな  
ります。さらに痛みや炎症  
をとめる薬を飲んだり、塗  
り薬や湿布を使います。ま

た、腱鞘内への炎症止めの  
注射を打ちます。それでも  
治らない場合や症状が強い  
場合は、手術をします。手  
術は皮膚を一から二三センチ  
腱鞘を切り離し、腱と腱鞘  
がこすりあわないようにし  
ます。手術時間は約十五分  
から二十分程かかります。

このコーナーは、洲本市医師会、洲  
本市歯科医師会の協力により連載し  
ています。



# 情報 広

## わが家の ホー プ



竹口 直孝 くん みなみちゃん

(平成13年4月10日生まれ X 平成15年12月14日生まれ)

思いやりと、笑顔のある心温かい子に育ってね。

母：めぐみさん(千草)

### 手話奉仕員

### 養成講座

### 受講生

とき 毎週木曜日(四月八日開講) 昼の部  
(午前10時~正午)  
夜の部(午後7時~9時)  
ところ 洲本市総合福祉会館(夜の部は、三原中央公民館、しづのおだまき館でもあります)  
募集人員 各会場二十五人(高校生以上)  
受講料 四千元(テキスト、資料代)  
締切 三月三十一日水

### お知らせ



申込など詳しくは、淡路聴覚障害者センター(洲本市健康福祉館内)24・3(850)へ。

### 当座預金・普通預金

### 別段預金は、

### 平成十七年三月末まで

### 引き続き全額保護されます。

定期預金などについては、これまで同様、元本の一万円までとその利息などが

### 献血日程



二月十八日水  
(午前10時~午後三時半)

三月十八日木  
(午前九時半~正午)

午後一時~三時半

三洋電気(株)ソフトエナジーカンパニー

三月二十三日火  
(午前10時~正午)

午後一時~三時半

洲本健康福祉事務所(洲本保健所)

詳しくは、市保健センター  
(☎22・3337)へ。

### 相談



### 司法書士による

### 無料法律・登記相談

とき 一月二十四日火、  
(午前10時~正午)

ところ 洲本総合庁舎  
相談員 司法書士会淡路支部の司法書士

三月より毎月一回第三火曜日開催します。

詳しくは、司法書士濱口事務所(☎0799・62・5829)へ。

## イラン南東部大地震義援金募集!

~イラン南東部大地震の被災者に温かい支援の気持ちを!~

平成15年12月26日に発生した大地震で被害を受けたイランの被災者を支援するため、兵庫県では義援金募集委員会を組織し、義援金の募集を行っています。

阪神・淡路大震災では、国内外から大きな支援をいただきました。感謝の気持ちを表すために、被災地として温かい支援を行いましょ。

義援金募集期間 3月31日(水)まで

募金方法 次の口座に振り込んでください。

みなと銀行本店営業部 普通口座 1704280

イラン南東部大地震兵庫県義援金

みなと銀行本支店間の振込手数料は無料です。(ATMを除く)

郵便振替 00930-0-295689

イラン南東部大地震兵庫県義援金


詳しくは、イラン南東部大地震兵庫県義援金募集委員会事務局(兵庫県健康生活部福祉局社会福祉課内、☎078・341・7711内線2996、2924)へ。

## 今月の資源ごみの拠点回収

2月26日(木) 第4木曜日

午前7時~正午

詳しくは、市役所市民生活部環境整備課(☎22・3321内線343)へ。



淡路ごちそう館 **御食国** (みけつくに)

広告

### カレーバイキング

持帰り用弁当(要予約)承ります

2月20日(金)よりスタート(大人¥1,500税込)

▼各種宴会・パーティー受付中▼

できたての弁当をお召し上がりください。  
お電話でも承っております。  
¥800より(予算に応じます)

2月の定休日 2月18日(水)、2月25日(水)  
貸切等の事情により上記定休日以外でも一般営業をお休みする場合がございます。TEL 26-1133

**第12回淡路子どもの心研修会  
キレル子どもと『食』**

～食を通じ、子どもの心身を育むために～ **入場無料**

学校給食問題、家庭での食事の問題など、今話題の「食育」について、子どもの心との関連を中心に解説します。

とき 2月28日(土)、午後2時～

ところ 緑町町民センター3階大ホール

講師 大阪済生会中津病院

臨床心理士 岡崎順子先生

主催 あわじ中央ロータリークラブ、淡路小児科医会

詳しくは、たなか医院(☎0799・45・1599)か、あわじ中央ロータリークラブ(水曜のみ、☎0799・45・1555)へ。

**写真展 「写真で伝える命のきずな～  
ペットは家族の一員ですか？」**

一頭でも処分されるいのちを減らすために、兵庫県での動物の愛護や管理について、広く県民の皆さんに知っていただき、現状を見つめてもらいたいとありのままを展示しています。

3月 1日(月)～ 7日(日) ジャスコ新洲本店

3月17日(水)～21日(日) 三原ショッピングプラザパルティ

詳しくは、洲本健康福祉事務所薬務生活衛生課(☎22・3541)へ。

**介護予防・音楽療法教室 参加者募集**

市では、音楽の持つコミュニケーション機能により精神的な癒し効果を期待し、高齢者が住み慣れた地域で心豊かに生き生きとした生活が送れ、介護予防につながることを目的として、「介護予防・音楽療法教室」を開催します。

対象・定員 65歳以上の人、先着25人

期間 本年4月～平成17年3月まで月1回

内容 1時間 健康相談と保健福祉の話 在宅介護支援センター職員など

1時間 音楽療法 音楽療法士

ところ、とき

ところ	曜日	時間
プラチナプラザ	第3水曜日	午後1時30分～3時30分
千草公民館	第4水曜日	午前10時～正午
加茂公民館	第3月曜日	午後1時30分～3時30分
桑間会館	第2水曜日	午後1時30分～3時30分
大野公民館	第2月曜日	午後1時30分～3時30分
中川原公民館	第4金曜日	午後1時30分～3時30分
安乎公民館	第4火曜日	午前10時～正午
由良公民館	第4月曜日	午後1時30分～3時30分

費用 無料

申込 洲本市立在宅介護支援センター(洲本市健康福祉館内 ☎26・3120、FAX 26・0552)

締切 3月31日(水)

詳しくは、同センター(☎26・3120)へ。

**交通事故が多発しています**

一月十日、午前十時四十分ごろ、ジャスコ南西角の栄町二丁目の交差点において、軽四輪貨物自動車と自転車とが衝突し、自転車に乗車していた市内在住の七十九歳の男性が不幸にも亡くなる交通事故が発生しました。


全国、県下において高齢者の関係する事故の増加が問題となっていますが、洲本市でも例外ではなく、人身事故のうち四件に一件は高齢者が関係する交通事故で、発生すれば重大な事故になる確率も高くなっているというのが現状です。

特に、自転車や歩行者は自動車と違い、身体を守ってくれるものがありませんので、交通ルールを守るほか、慎重な行動が求められます。


また、自動車の運転者は危険予測運転をするほか、交通モラルを常に意識し、優しい運転に努めましょう。

洲本警察署


**交通事故にあわないためには？**




**確かめる**



**待つ**



**やり過ごす**



**見せる**

### イチモンジカメムシ

体長が11mm前後、からだは黄緑色で、触覚と脚の一部



イチモンジカメムシの成虫

写真文 堀田 久 (淡路昆虫研究会会長)

が赤褐色です。羽のつけ根に、雄では赤褐色、雌では緑白色の横帯が一字にあり、これが名前の由来になつて居るので。

越冬した成虫は四月頃か

ら現われて、マメ科の雑草に産卵します。幼虫は背中に赤色と黒色の斑紋があつてよく目立ちます。六月頃から新しい成虫が現われ、秋にかけてマメ科の農作物の害虫となります。アズキやインゲンなどの果実を吸収し、大きな被害を与えることがあります。イチモンジカメムシは、本州から四国、九州、南西諸島にかけて分布する普通種です。淡路島内でも、各地で見られます。

## 第7回 あわじ耳の日の集い

とき 3月7日(日)、午前10時～午後4時

ところ 洲本市民会館

内容 聴力検査、耳・補聴器相談、福祉機器の展示、作業所によるバザー、

映画上映「たそがれ清兵衛」

(大人1,000円、小人700円)

映画整理券のお申し込みなど

詳しくは、あわじ耳の日の

集い実行委員会(淡路聴力

障害者協会内 ☎26・0

889)へ。



## 今月の納税

固定資産税・都市計画税 第4期

納期 3月1日(月)

納税は、便利な口座振替をご利用ください。

市役所総務部税務課

## エトワール生石だより

### 生石公園散策と春のお弁当



生石展望台からエトワールまでの生石公園で、2、3月の梅、4月の桜とともに紀淡海峡・淡路橋立のすばらしい眺望を市民のみなさんに楽しんでいただくプランです。

期間 2月中旬～4月下旬

参加費 2,000円(消費税込み)

予約 5人以上でご希望日の3日前までにお電話で

スケジュール

午前10時30分～ 集合・展望台へワゴン車で案内後散策

正午～ 食堂で昼食後、入浴、解散

送迎 由良保育園前バス停まで(要予約)

お申込など詳しくは、エトワール生石(☎25・7033)

へ。

「のじぎく兵庫国体」平成十八年開催)では、夏・秋両大会が初めて一本化され、正式・公開計三十九競技が一大会で実施されます。開会式は、神戸市のユニバー記念競技場で九月三十

国体の競技会期決定  
成人女子九人制  
バレーボールは  
平成18年  
10月1日～4日



日に行われ、洲本市では十日一日から、(仮称)洲本市総合文化体育館で成人女子九人制バレーボールが行われます。サッカー、高校野球など二十競技を大会前半の十月一日から四日に、陸上、ラグビー、テニスなど十七競技は後半十月五日から開催されます。最終日の十月十日は、陸上、ホッケー、卓球など六競技で決勝戦が行われた後、ユニバー記念競技場で閉会式が行われます。詳しくは、市教育委員会社会教育課(☎22・3321内線372)へ。

# ちよひつと一品 (124)

## キャベツときのこのピーナッツ和え



- 作り方
- ① キャベツは太いしんを除き、二センチ角に切りゆでる。
  - ② しめじは小房に分けゆでる。
  - ③ 調味料をボールに合わせ、てなめらかに混ぜ合わせる。
- ①②と和える。

材料(2人分)

- キャベツ ..... 150g
- しめじ ..... 30g
- ピーナッツバター ..... 大さじ1
- だし ..... 大さじ1
- しょうゆ ..... 小さじ1/2
- 塩 ..... 少々
- 砂糖 ..... 大さじ1/2

1人分  
エネルギー 59kcal  
塩分 0.8g

洲本市いずみ会  
「健康づくり教室」より

## 五色町紹介シリーズ⑨



柱松の柴燈(はしらまつのさいとう)(毎年8月16日)・・・五色町鮎原栢野

栢野薬師堂の柴燈は、毎年8月16日の送り盆の行事として行われています。柴を約100束、表わら約50束を裂いた竹で柱巻きにして立てたものに、種火(昼間レンズで採光)で火をつけます。暗闇の中で燃えさかる炎は浄土へと誘う神秘的な雰囲気醸しだし、人々は先祖の霊に祈りを捧げ仏を送ります。島内だけでなく、県下にも例がない盆の行事です。

## 災害や落雷からがっちりガード

### 建物共済にご加入を

市では、不慮の建物火災事故などを補償する「建物火災共済」の申し込みを受け付けています。ご希望の人は、三月十日水までにお申し込みください。

加入できる共済金額 一棟当たり十万円から五千万円まで  
契約期間 一年

(平成十六年三月二十日～平成十七年三月二十日)

対象事故 火災 落雷 破裂・爆発 物体の落下など

### 農機具共済にもご加入ください

加入できる機種 トラクター コンバイン 田植機  
乾燥機 バインダーなど

対象となる事故 農作業中の接触、追突、転落事故など幅広く補償(地震などは除きます)。

掛金について 一年契約で共済金額百万円で掛金は四千元です(新品調達価格まで加入出来ます)。

詳しくは、市役所産業振興部農政課農業共済係(☎22・3321内線240、241)へ。

## NOSAIの建物短期共済

加入共済金額1000万円当たりの掛金額(1年間)

構造・目的 建物用途	木造	木造 防火造	鉄骨造 土蔵造	鉄筋コンクリート造	
	建物・ 家具類	建物・ 家具類	建物・ 家具類	建物	家具類
住宅、納屋、 土蔵農作業場	7,500円	6,800円	4,700円	2,500円	3,400円
併用住宅、 販売店舗 事務所など	13,400円	12,200円	6,500円	2,500円	3,500円
飲食店、 製麺所など 製材場、 加工場など	32,400円	31,200円	14,500円	4,500円	5,500円

地震、風水害、雪害がプラスされた「総合共済」の制度もあります。住宅については現在の建築価格まで加入することができます。建物とあわせて、家具類も加入することができます。



## 健康相談



### 市保健センターで (☎22・3337)

ママメイト(対象・妊婦)  
いのちって何だ 毎月第1~第4月曜日、受付・午前9時30分~  
お母さんは元気 3月24日(水)、受付・午後1時30分~  
赤ちゃん大好き 3月9日(火)、受付・午後1時30分~  
離乳食のおけいこ 3月3日(水)、受付・午後1時30分~

#### 離乳食教室

はじめての離乳食(対象・4か月~6か月児) 3月3日(水)、午後1時~3時

マイステップ(対象・7か月~1歳児) 3月10日(水)、午前10時~11時30分

7か月児相談 2月25日(水)、受付・午前9時45分~10時、対象者(H15.7月生まれ)には案内、問診票などを送付します。

2歳児健康相談 3月25日(木)、受付・午後1時~1時15分、対象者(H14.3月生まれ)には案内、問診表などを送付します。

乳幼児相談 3月19日(金)、午前9時30分~11時

歯科保健相談 毎月第4水曜日、受付・午後1時~1時30分。フッ素塗布を同時に行います(予約が必要、料金1,480円)。

成人健康相談 毎月第1~第4月曜日、午後1時~3時(栄養相談は第2・4月曜日、糖尿病予防重点相談は第1・3月曜日)

### 由良公民館で (☎27・2167)

成人健康相談 3月1日(月)、午後1時30分~3時

### 洲本健康福祉事務所 (保健所)(☎22・3541)

成人健康相談 毎月第1~4金曜日、受付・午後1時~1時30分(成人病相談など・予約が必要)

心の相談 毎月第2火曜日、奇数月第3火曜日、予約制・午後1時30分~(精神病、痴呆、アルコールその他心の相談など。)

栄養表示基準制度相談 毎月第1、3月曜日、午前10時から正午(予

約が必要)  
栄養専門相談 毎月1・3月曜日午後1時~5時(予約が必要)  
胃がん検診 3月3日(水)、午前9時~(申込・市保健センターへ)2時間人間ドック 火、水、木曜日  
で保健所が指定する日、午前9時~(料金15,280円、申込・洲本健康福祉事務所へ)洲本市民で国民健康保険に加入し30歳以上の人に8,000円、社会保険などの加入者で40歳以上の人に5,000円の助成があります。(ただし1年度1回限り)

### 乳幼児健康診査 (☎22・3337)



2月、3月の乳幼児健康診査を次のとおり行います。対象者には問診票などを送付しますので、母子手帳を持参し受診してください。

	乳 児	10か月児	1歳6か月児	3歳児
2月19日(木)	H15年10月生			
2月27日(金)			H14年7月生	
3月4日(木)		H15年4月生		
3月11日(木)				H12年12月生
3月18日(木)	H15年11月生			
3月26日(金)			H14年8月生	
場 所	市 保 健 セ ン タ ー			
受 付 時 間	午後1時~1時15分		午後12時40分~1時	

## 市民相談



法律相談 弁護士による相談。3月3日(水)、3月17日(水)(受付・市役所市民相談係で電話による予約受けをしています ☎22・3321内線345・346)総合福祉会館で。

行政相談 3月10日(水)、午後1時15分~(受付・午後1時15分~2時まで)総合福祉会館で。

社会保険相談 毎月第3金曜日、午前10時~午後3時、市民会館で。  
心配ごと相談 毎月2日、12日、22日、27日(日曜、祝日の場合は翌日)午後1時~4時、総合福祉会館で。電話での相談にも応じています。(☎26・0022)

人権相談 毎週水曜日午前9時~午後4時、神戸地方務局洲本支局人権相談室(☎22・0497)で。

家庭児童相談 0~18歳までの子供の相談。毎週月・火・木、午前8時

30分~午後5時15分、洲本市健康福祉館(☎22・3332)で。  
青少年相談 毎月第3水曜日、午後1時~3時、青少年センター(☎22・4547)で。  
母子家庭相談 毎週金曜日午前10時30分~午後5時、洲本市健康福祉館(☎22・3332)で。  
高齢者相談 月~金曜日、午前9時~午後5時30分、淡路県民局(ダイヤル0120・36・7830で。)

## 図書館



(☎22・0712)

まだまだ寒い日が続いていますね。こんな季節にこそ、あたたかい部屋で心ゆくまで読書を楽しんでみませんか。どんな本を読もうかとお悩みの方は、まずは図書館でじっくりと選んでみてはいかがでしょうか。

#### 《新着本紹介》

『一日一文』

木田元 / 編 岩波書店

『脳がいつまでも若々しい人老けやすい人』

高田明和 / 著 三笠書房

『旅に出たくなる日本語』

福田章 / 著 実業之日本社

#### 《行事のお知らせ》

「いっしょにおはなしかい」

(0~3歳児対象)

3月3日(水) 午前11時~

「おはなし会」 (3~6歳児対象)

3月13日(土) 午後2時~

「もっとおはなし会」 (小学生対象)

3月13日(土) 午後2時30分~

「おりがみ教室」

3月6日(土) 午後2時~

「つくってあそぼう！」

3月21日(日) 午後1時30分~

「おりがみ教室」「つくってあそぼう！」は定員40人。参加申込は前日まで。

## 市民工房



(☎22・3322)

洲本市民工房・ギャラリー

YU・らいふ・サポート事業

兵庫県立淡路聾学校

幼児・児童・生徒「さくひんてん」

2月27日(金)~3月1日(月)

午前10時~午後5時(最終日は、午後4時)

主催 兵庫県立淡路聾学校

寒の戻りもあり、立春を迎えてからも、まだまだ寒い日が続いています。しかし、太陽の軌跡はすでに春の位置にあるようで、日差しは少しずつ眩しくなりました。これからは水仙、梅、桜へとバトンタッチされ、花々が咲き乱れる春が私たちを楽しませてくれることと思います。兵庫県下の市や町が発行している広報紙などのレベルアップを目的とした「兵庫県広報コンクール」で、このほど「広報すも」が企画賞を受賞しました。昨年十一月号の成ヶ島特集したもので、この号は誤字もあり、ご迷惑もおかけしたのですが、成ヶ島の特集は、資料としても貴重である。市民の皆さんの顔も多数掲載されており好感が持てる。この講評をいただきまして、地上デジタルテレビ放送が始まるなど、今後情報メディアがどのように進化するのか、私には想像もつきませんが、この賞を励みにさらに「広報力」向上に努めたいと思います。これからも、よろしくお願ひします。

## 編集後記

### 会員募集

洲本市シルバー人材センターでは、男・女会員を募集しています。▶詳しくは、洲本市シルバー人材センター(☎24・4830 青雲中学校前)へ。



# CATV(ケーブルテレビ)の "使用料金減免申請"を受け付けします。

平成16年3月1日(月)～3月31日(水)

この度、平成16年4月から17年3月分のCATV使用料金についての減免申請を受け付けますので、減免対象となる世帯の人は必ず申請して下さい(現在の減免対象世帯の皆さんには、2月下旬に減免手続きに関する案内を郵送します)。

申請受付期間(対象者はこの期間内に必ず申請してください)  
3月1日(月)から3月31日(水)まで

## 申請場所

市役所企画部情報課(2階)、または由良支所  
郵送での申請を希望される人には申請用紙を郵送しますので、ご連絡下さい。また、申請時には印鑑や身体障害者手帳などを持参して下さい。申請の結果は、「決定・却下通知書」でお知らせします。

## その他の注意事項

▷減免申請は、毎年1回提出することが必要ですから、昨年申請された人でも申請して下さい。

- ▷申請は原則として毎年3月です。3月に申請できなかった場合は、申請の翌月からの減免になります。
- ▷今年3月1日現在、満70歳になる(昭和9年3月1日以前生まれ)一人暮らしで15年度の市民税が非課税の人は、新たに全額免除の対象者になりますので必ず申請して下さい。
- ▷この減免制度は、1年払いや6か月払いの割引制度との併用はできませんので、減免の適用を受ける世帯は自動的に3か月払いとなります。
- ▷ホームターミナルや有料番組の使用料金は減免の対象となりません。
- ▷申請に必要な各種手帳の交付を受けている人は、申請書の手帳被交付者氏名欄に必ずご記入下さい。

## 使用料金が全額免除となる世帯

対 象 者	申請の時に必要なもの(証明書はコピー可)
①生活保護世帯	▷印鑑のみ
②市民税が非課税(世帯全員)で障害程度等級1級、2級の身体障害者を有する世帯	▷印鑑 ▷身体障害者手帳(障害の程度を示すもの)
③市民税が非課税(世帯全員)で重度(A判定)の知的障害者又は、重度(1級)の精神障害者を有する世帯	▷印鑑 ▷療育手帳又は精神障害者福祉手帳(判定の程度を示すもの)
④災害により半壊、半焼、床上浸水以上の被害を受けた世帯(ただし、災害認定時から3か月間のみ)	▷印鑑 ▷市が発行するり災証明書
⑤満70歳以上(昭和9年(1934年)3月1日以前に生まれた人)のひとり暮らしで市民税が非課税の世帯(実態)	▷印鑑のみ

(年齢などの基準は平成16年3月1日現在の加入者の状況で判断します)

## 使用料金が半額免除となる世帯

対 象 者	申請の時に必要なもの(証明書はコピー可)
①障害程度等級1級から6級までの視覚、聴覚障害者が世帯主の世帯	▷印鑑 ▷身体障害者手帳(障害の程度を示すもの)
②障害程度等級1級、2級の身体障害者が世帯主の世帯	▷印鑑 ▷身体障害者手帳(障害の程度を示すもの)
③重度(A判定)の知的障害者又は重度(1級)の精神障害者が世帯主の世帯	▷印鑑 ▷療育手帳又は精神障害者福祉手帳(判定の程度を示すもの)
④障害の程度が特別項症から第4款症までの戦傷病者が世帯主の世帯	▷印鑑 ▷戦傷病者手帳(障害の程度を示すもの)

(年齢などの基準は平成16年3月1日現在の加入者の状況で判断します)

詳しくは市役所企画部情報課情報化推進係(☎22・3321内線233、234)へ。