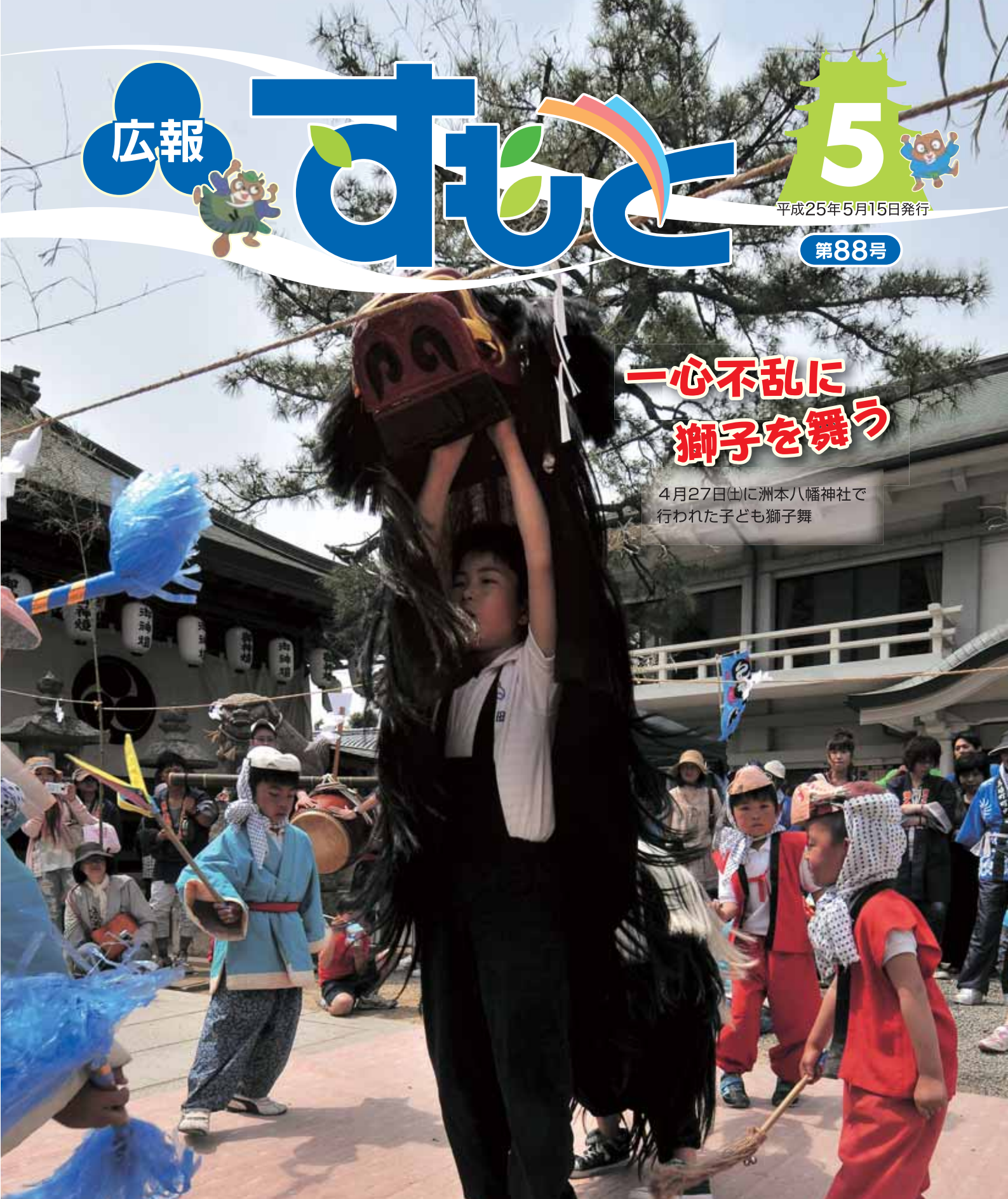


## 一心不乱に 獅子を舞う

4月27日(土)に洲本八幡神社で  
行われた子ども獅子舞



### 2013.5 ラインアップ

4月13日に発生した地震による災害  
復旧支援事業と耐震化支援事業について P2-4  
叙勲、表彰おめでとう …… P5  
知識を身につけ賢い消費者になろう … P6-9  
つながり基金、デマンド交通 …… P10  
定住自立圏形成協定、県立淡路医療センター開院 P11

トライやる・ウィークにご協力を …… P12  
国民年金からのお知らせ、今月の納期ほか P13  
くらしのいきいき情報 …… P14-16  
健康で笑顔にほか …… P17  
公共施設からのお知らせ …… P18-19  
まちかどトピックス …… P20

緊急特集

# 4月13日に発生した地震による災害

## 復旧支援事業と耐震化支援事業について

4月13日(土)午前5時33分頃、淡路島を震源とするマグニチュード6.3の地震が発生しました。市内でも、けが人が出ており、多くの家屋で屋根瓦がずれたり壁が崩れたりする被害が出ています。

被害を受けた皆さんに、心からお見舞い申し上げます。



### 今回の被害状況について

今回の地震による被害は、人的被害が重症1人、軽傷6人、建物被害が全壊3件、半壊46件、一部損壊4、327件となっております。

※数字は5月8日時点のものです。

**防災意識を高めよう**

### 地震に備えた心構えは

今回の地震では、人的被害は少なく、津波は発生しませんでした。また、テレビやラジオ、告知端末ですぐに津波の心配が無いと報じられたため、多くの人が冷静に対処できました。

しかし、今後想定される南海・東南海地震では、津波の発生が予想されており、いっそう災害に備えることが重要です。

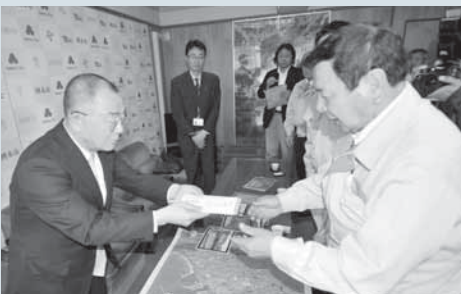
### まずは、家具の転倒防止

大きな地震では、倒れた家具類や散乱した食器などだけができることが予想されます。

### 姉妹都市からの お見舞い



美馬市から



新ひだか町から

また、対岸の大阪府泉南郡岬町からはブルーシートなどの支援物資が搬送されました。

## 炬口で津波避難訓練

今回の地震では、炬口地区の被害は多かったです。

南海・東南海地震では、津波の危険が予想されているので、被災直後の大変な時期でしたが、先日配布した防災マップを活用して避難ルートを確認しました。

定期的な避難訓練で、地震の怖さを忘れないように、防災の意識を高めたいと思っています。

(炬口住民会の岡田清隆会長)



4月28日(日)に行われた津波避難訓練



家具の転倒防止用具

## 市の復旧支援 事業について

今回の地震では、被害の規模や程度が限定的なため、

国の災害救助法による各種支援が受けられません。

しかし、洲本市では、市民生活の一日でも早い復旧と、一層の防災、減災を進めるため、独自に次の復旧支援策を実施します。

### 復旧修繕事業

▼対象 被災した住宅の屋根、または屋根と外壁の修繕工事で工事費が20万円以上の請負工事。外壁

のみの修繕は除く。また、自己修繕は対象外。

### ▼条件

次の①と②を満たすこと  
①被災した住宅の所有者などが市内に住民票を有すること。

②所有者など本人が居住している住宅。店舗のみや倉庫などの非住家は除く。

▼助成額 対象となる工事費の1/5(上限10万円)。

但し、屋根の修繕に淡路瓦を使用する場合は、別途、助成額が上乘せされる場合があります。

### ▼解体撤去事業

▼対象 次の①か②のいずれかに該

当する住宅の解体工事

①被災したことにより、近隣や道路などに危険を及ぼす恐れがある住宅(空き家、併用住宅を含む)

②居住している住宅で倒壊の恐れがあるもの、または、補修による再使用が困難な住宅  
※歳、倉庫は対象外。

### ▼条件

申請者が所有する住宅

▼助成額 解体撤去工事費の1/3(上限20万円)。

※詳細については、左記までお問い合わせください。

### 問 市都市計画課

☎ 24・7611(直通)

特に寝室などにある家具は、就寝中に地震が起こると、倒れ、深刻な被害につながる恐れがあります。家具は転倒防止の固定をする、食器棚などの収納家具は中身の飛び出し防止策を施す、重いものを家具の上に置かないなどの対策が必要です。

また、家の中から外に出る場合の経路を確認し、逃げ道を確認することも重要です。

いつ起きても不思議ではない地震に備え、身の回りを今一度点検しましょう。

### 家屋の倒壊を防ぐ

昭和56年6月に改正された建築基準法では、耐震性に関する基準が強化され、震度6強から7の地震が起こっても倒壊しないよう耐震基準が定められました。市・県では、地震による住宅被害を少しでも減らすため、昭和56年5月31日以前に着工された古い耐震基準の建物を対象に、耐震化促進事業を実施しています。現在お住まいの住居が古い耐震基準の建物に該当する場合は、簡易耐震診断の受診をご検討ください。

(次頁参照)

### 日頃から取り組みを

このほか、地域の避難訓練などに参加し、避難場所や避難経路を確認するなど、まさかの場合に備えて日頃から防災意識を高めるようお願いいたします。

## 地震に関連した悪質商法などにご注意を!

悪質なりフォーム業者の訪問などが心配されます。

○すぐに契約せず、家族や知人などに相談する。

○しつこく勧誘する業者には特に注意する。

○公的機関(市役所、県など)を名乗った家屋の点検・見舞金の連絡などは該当する公的機関に確認する。

○このほか、不審と思われる訪問や電話があれば、市消費生活センターか洲本警察署(☎22・0110)などにご相談ください。

### 問 市消費生活センター

☎ 22・2580(直通)

## 県住宅再建共済 (ラエニックス共済)の 見舞金について

同共済では、今回の地震により一部損壊の被害を受けた加入者に対し、見舞金を支給しますので、申し出ください。

▼対象 被災当時、同共済に加入している人で一部損壊の認定を受けた人

▼見舞金の額

- ① 損害割合10%以上  
50,000円
- ② 損害割合10%未満  
5,000円

※申し出は1回限りです。②で申し出した後、改めて①で申し出することは出来ません。

▼添付書類

り災証明書(コピー可)

▼受付窓口

市役所本庁舎、五色庁舎  
市福祉総務課  
☎26-11166

## り災証明書について

り災証明書は市役所本庁舎と五色庁舎で発行しています。申請の際には、印鑑と被害状況が分かる写真を持参してく

ださい。本人や同居の家族以外の人が代理で申請する場合は、必ず委任状が必要です。で、ご注意ください。

今後も、り災証明書は申請者の必要に応じて発行します(申請期限はありません)。



## 住宅の耐震化促進事業について

(1)簡易耐震診断推進事業

▼対象 昭和56年5月31日以

前に着工した住宅

※以下は対象外です。

- ①過去に「わが家の耐震診断推進事業」「簡易耐震診断推進事業」を受けた物件
- ②ツーバイフォー工法、または、丸太組工法による住宅

▼個人負担額

木造戸建住宅の場合、1棟

あたり3,000円(構造などにより異なる)

▼申込締め切り

平成25年12月27日(金)まで

(2)わが家の耐震改修促進事業

▼対象 昭和56年5月31日以

前に着工した住宅で、一定の要件を満たすもの

▼補助

①住宅耐震改修計画策定費補助

耐震改修計画設計費の2/3(上限20万円)

②住宅耐震改修工事費補助

耐震改修工事費の1/3(上限80万円) ※耐震診断評点0.7未満の木造戸建住宅については、上限93万3千円

## 本市独自の 上乘せ補助

平成25年度から、(2)わが家の耐震改修促進事業の②住宅耐震改修工事費補助を受けた本市民については、同

工事費の1/4(上限30万円)を補助します。

▼(2)の①と②、市独自の上乘せ補助の申込締め切り

平成25年12月27日(金)(ただし、予算がなくなり次第、締め切り)

(3)住宅改修工事利子補給事業

金融機関で融資を受けて耐震改修工事を行う場合、利子の一部を補助します。

▼内容

利子補給の対象となる融資限度額は1,000万円で、1%の利子補給を5年間行います(上限50万円)。

▼対象

次のすべてを満たすもの

①昭和56年5月31日以前に着工した住宅

②県が行う「わが家の耐震改修工事費補助事業」による補助を受けていること

③住宅改修事業の適正化に関する条例(県条例)の登録を受けた事業者の施工によるもの

▼受付 随時

申・問 (1)簡易耐震診断推進事業 (2)わが家の耐震改修促進事業

▽市都市計画課

☎24-7611(直通)

▽県県土整備部建築指導課

☎078-362-4340(防災耐震係)

(3)住宅改修工事利子補給事業

▽県県土整備部住宅政策課

☎078-362-3611(住宅行政係)

## 耐震化補助制度の 拡充について

同制度の対象となる住宅で地震による損害割合が10%以上と判定されたものについては、市と県が協調して簡易耐震診断の無料化を実施するほか、県では次の通り制度を拡充します。

①耐震改修工事費の補助割合を1/3(上限80万円)から1/2(上限120万円)に引き上げ

②耐震診断評点0.7未満の木造戸建住宅の耐震改修工事費の補助割合を1/3(上限93万3千円)から1/2(上限140万円)に引き上げ

# おめでとう平成25年 春の叙勲

**旭日双光章**（地方自治功労）



元・洲本市議会議員

**石田 正さん**（納）

昭和55年6月に旧洲本市議会議員として当選し、以来、平成8年6月まで、4期16年務め、議長、副議長などを歴任されました。

**瑞宝双光章**

（厚生労働行政事務功労）

元・横浜検疫所次長

**佐藤 捨己さん**（鮎原神陽）

佐藤さんは、厚生労働省の事務官として長年勤務されました。

**瑞宝双光章**（労働行政事務功労）



元・神戸公共職業安定所長

**田中 美郎さん**（物部）

田中さんは、昭和23年4月に洲本職業紹介所に入所され、昭和62年3月に神戸公共職業安定所の所長を最後に退職されました。

**瑞宝単光章**（警察功労）

元・兵庫県警部

**浅野 一好さん**（上物部）

浅野さんは地域住民の安全と安心のために、警察官として永年、貢献されました。

**瑞宝単光章**（警察功労）



元・兵庫県警部補

**増本 吉時さん**（千草甲）

増本さんは、昭和36年から平成14年3月末に退職されるまで、主に島内警察署の交通課で勤務されました。

在任中の思い出には、昭和41年の島内初の高校生駅伝県大会で、ランナーを先導する白バイを運転、ゆっくり走るのが大変だったと笑顔で話されました。

## 近畿農政局長賞

平成24年度

**農林漁業者等における農業・農村6次産業化に係る優良取組表彰**

▽チューリップハウス農園

代表 藤本映子

同団体は、農業の6次産業化（生産・加工・販売）に際し、耕作放棄地の再生を積極的に取り組んでいます。

**高齢者叙勲**

**瑞宝双光章**（教育功労）

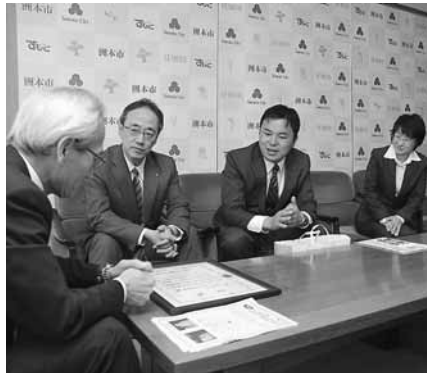


元・公立小学校校長

**斎藤 信雄さん**（鳥飼浦）

斎藤さんは、昭和20年10月に一宮町立山田小学校の教諭として採用され、昭和56年から61年まで、山田小学校や鳥飼小学校の校長を勤められました。

受賞にあたり、「素直な子が多く、そんな子どもたちと過ごした時間がつい昨日のようです。」と当時を懐かしんでいました。



**兵庫県功労者表彰**

**自治功労**

地村耕一良さん（本町）  
洲本市議会議員

**地域活動功労**

岩見 米男さん（物部）  
洲本市子ども会連絡協議会会長

**地域活動功労**

木下 圭子さん（小路谷）  
洲本温泉観光旅館連盟  
女将の会会長

**福祉功労**

沖田 昌弘さん（小路谷）  
兵庫県遺族会常任理事

**生活消費功労**

武田喜代佳さん（本町）  
淡路消費者団体連絡協議会  
常任理事兼監事

**産業振興功労**

小西 正剛さん（宇原）  
洲本商工会議所副会頭

**農林水産功労**

鷹谷 福重さん（鳥飼上）  
兵庫県家畜商業協同組合  
副理事長

点検商法などの悪質な訪問販売、未公開株などの電話勧誘、さらには出会い系サイトやアダルトサイトからの不当な請求など、市民の暮らしを脅かす消費者トラブル。年々その手口が巧妙化・複雑化し、被害は後を絶ちません。

自分は大丈夫、と思っていても被害に遭う可能性はゼロではありません。日ごろから正しい知識と対処法をチェックし、消費者トラブルを跳ね飛ばす力を身につけましょう。

問市消費生活センター（市人権推進課内） ☎22-2580（直通）

増えています消費者トラブル

## 知識を身につけ

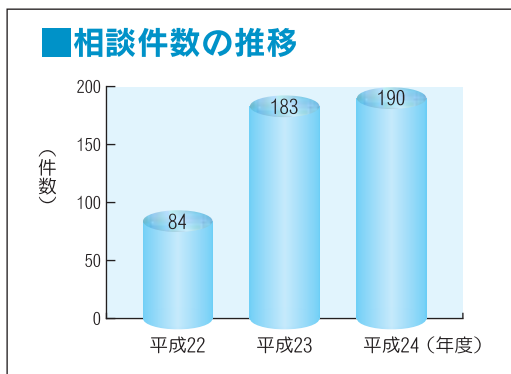
## 賢い消費者になる

まきこまれない、だまされないために



### 増え続ける相談件数

消費生活のトラブルを相談できる「市消費生活センター」。悪質商法の被害や、



### 健康食品の送り付け商法①



業者から突然電話があり、1カ月前に注文を受けた健康食品を送ると言われた。申し込んだ覚えがないと断ったが、強引に送り付けられた。どうすればよいか。

#### 相談員からのアドバイス

消費者が承諾していないにもかかわらず一方的に商品を送り付け、代金を請求する「送り付け商法」の相談が増えています。電話で勧誘され承諾してしまった場合、クーリング・オフすることができません。断ったにもかかわらず商品が届いた場合、代金を支払う必要はありませんので受け取り拒否をしましょう。

消費生活に関する相談が多く寄せられています。これまでの相談件数は、平成22年度84件、23年度183件、平成24年度190件と、平成22年4月のセンター開設以来、増加の一途をたどっています。

相談の内容を見ると、特に高齢者の割合が高く、個々の被害額も増加しています。

### 後を絶たない悪質商法

突然自宅を訪れる訪問販売や、電話による勧誘販売は、消費者にとって、不意に行われることから、本当に必要か

どうかを考える間もなく、購入してしまい、消費者にとって「そんなはずではなかった」というトラブルが起こりやすい取引です。

このようなトラブルに遭わないためには、「必要のないものは、きっぱりと断る」「その場ですぐに契約せず、家族や身近な人に相談する」「もうけ話などうまい話を安易に信じない」など、意識を高めるとともに、悪質業者に狙われやすい高齢者に対し、日ごろから家族や地域の皆さんが高齢者の様子を気にかけて、見守っていくことが大切です。



利用しませんか？

# 消費者問題出前講座



被害を防ぐには、手口を知ることが重要です。市消費生活センターでは、悪質商法などから市民の皆さんを守るさまざまな取り組みを行っています。

出前講座もそのひとつ。消費者被害を未然に防ぐため、希望する地域の団体、各種グループ、学校などに講師が向き、手口を紹介する講座を開いています。



市内では昨年度1年間に44回開催。延べ約2,500人が受講し好評を得ています。

講座は、一方的な講義形式だけでなく、〇×クイズや寸劇など受講者が参加できる内容。悪質商法の対処法などを楽しく分かりやすく伝えていきます。

地域の皆さんが集まる機会や、各種学習会などの際にどうぞご利用ください。

## インターネットによる不当・架空請求④



パソコンや携帯電話、スマートフォンを使いインターネットに接続し、サイトを閲覧していると、年齢認証を求められクリックしたところ、一方的に会員登録となり、高額な料金を請求された。

**相談員からのアドバイス**  
クリックしただけで、直ちに契約は成立していないので、請求に応じないようにしましょう。業者に連絡をすると個人情報伝えてしまうことになるため一切無視し、業者から料金請求の電話がかかってきたり、メールが送られてきた場合は電話の着信拒否やメールの受信拒否で対応しましょう。

## 訪問販売による太陽光発電システム契約③



訪問販売で太陽光発電システムの契約をしたが説明と異なることや、不審に思うことがあるのでクーリング・オフしたい。

**相談員からのアドバイス**  
訪問販売で契約した場合、クーリング・オフ制度の対象となります。太陽光発電システムの導入者の6割〜8割が訪問販売で契約しており、高額な取引のひとつです。

訪問販売業者のすべてが悪い訳ではありませんが、導入する際には複数の業者から見積もりを取って内容を比べ、納得した上で契約するようにしましょう。

今日も楽しいおつきあい



# 淡路信用金庫

理事長 瀧川好美

本店	洲本市宇山	
店舗	島内	20店
	神戸市	6店
	明石市	2店
	西宮市	1店

広告



## 普段の生活にも役立ちます

- 講座では、どんな手口があるのか、どんな風に相手がかかるのかなど、詳しく教えていただきました。(杉谷さん)
- 前はどこに相談してよいのか分かりませんでした。消費生活センターを知り、心強く思っています。(高丸さん)
- 講座は、本当に面白くて、ためになるので、多くの人に受講してほしいと思います。(長井さん)



五色公民館で出前講座を受講している皆さん  
(右から高丸千秋さん、杉谷久美子さん、長井よし子さん)

## あきらめずに相談してください！

私たちは、消費生活全般に関する商品・サービスへの苦情や相談について、問題解決のお手伝いをしています。困っている多くの人たちの現状を知り、力になりたいと思いい、日々相談業務に取り組んでいます。トラブルが解決して相談者から「ありがとう」とお礼の言葉を言われるのが相談員として一番嬉しく、やりがいを感じます。少しでも不安なことがあればお気軽にご相談ください。



消費生活相談員  
西尾美恵 谷川 泉

## 消費者問題出前講座一覧

1	それって悪質商法ですよ！	悪質商法の手口を知り、被害の未然防止と解決方法を学びます。
2	あなたの老後は大丈夫？ 成年後見制度ってなあに？	成年後見制度の基礎知識を学び、財産管理などの重要性について考えます。
3	お金の羽が生えているかのように！ お金にまつわる知識	金融商品の特徴と注意点を最近のトラブル事例から学びます。
4	お葬式について	最近の葬式状況・問題について考え、トラブル事例と対応について学びます。
5	ネット社会の利便性に潜むワナ	インターネット関連のトラブルや注意点を学びます。
6	注意報！ 事故情報から学ぶ	家庭内の事故、車椅子、電動四輪車など、事故情報から気を付けたいことを学びます。
7	印象だけで購入？ テレビショッピング・ネットショッピング	テレビショッピングやネットショッピングを上手に利用するためのコツを学びます。
8	過信は禁物！ 健康食品ってなあに？	食の安全性や健康な食生活について考えます。
9	保険の知識 かけ過ぎていませんか？ それで大丈夫ですか？	生命保険、損害保険、多様化する保険商品を学び、必要な保険は何かを考えます。
10	不動産（賃貸・住宅）トラブルや注意点を学ぶ	賃貸住宅の入居・退去、住宅購入やリフォームなどをめぐるトラブルや注意点について学びます。
11	その他	食品の安全安心、環境問題、省エネの知識、親子で学べる講座など。

消費生活の相談や出前講座の依頼は  
市消費生活センター（市人権推進課内）  
☎ 22-2580（直通）まで

夢あるくらしのパートナー



# 淡陽信用組合

理事長 勢戸 堅祐

本店／洲本市栄町一丁目3番17号 TEL. 0799(22)5555(代)

広告

# 人と人との「つながり」を大切にしたまちづくり 「つながり基金助成事業」

新たに創設された「つながり基金助成事業」は、市民の皆さんの自主的な活動をさらに広げ、「地域のつながり」や「人のつながり」を大切にしたまちづくりを行う自主事業を支援します。本年度の募集受付の締め切りは6月20日(休)まで。

対象となる事業			
事業名	補助率	補助限度額	事業費下限額
①人のつながり交流支援事業 地域活性化を図るイベントなどの開催経費	1/2	50万円	10万円以上
②安全・安心つながり支援事業 防犯、交通安全資機材の購入、啓発の経費	1/2	50万円	下限なし
防災に必要な資機材の購入、訓練、防災意識の啓発に要する経費	2/3	75万円	
③地域のつながり拠点施設支援事業 町内会の活動拠点施設の整備に要する経費 (町内会集会施設の新築・改修など)	1/2	新築500万円 改修300万円	50万円以上
④伝統のつながり支援事業 だんじりなどの補修に要する経費 (対象事業費が100万円以上のもの)	1/2	125万円	100万円以上
小規模なだんじりなどの補修などに要する経費 (対象事業費が100万円未満のもの) ※他の助成事業などの採択を受けた場合も、この事業との併用申請は可とする。	1/3	33万3千円	10万円以上
⑤つながり豊かなコミュニティ支援事業 地域の自然及び環境などの保全に要する経費 (環境学習、不法投棄対策など) 地域伝統文化の保存継承に要する経費 (伝統芸能継承、歴史めぐりウォーキングなど) 地域住民の健康増進、社会福祉活動に要する経費 (健康力づくり教室、高齢者見守り、子どもの居場所づくりなど) 地域住民の融和・交流を深めるための経費 (三世交流、まちあるきなど) 地域の課題などの調査・研究に要する経費 (地域情報マップ作成、ワークショップなど) ※従来からの恒例行事(地域で行っている祭り、草刈、清掃活動、親睦行事など)は対象外。新規、拡充した部分の取り組みを対象とする。	2/3	10万円	下限なし

※この基金助成事業は、予定期間を5年としています。予定期間内において、事業ごとに申請可能回数に制限があります。

※申請多数の場合は、事業採択の制限及び補助金額が減額される場合があります。

▼対象となる団体(申請主体)

市内に本拠を置く団体

(例)町内会、ボランティア

グループ、NPOなど。

法人格の有無は不問。

問 市企画課(本庁舎2階)

☎ 24-7614 (直通)

▽市窓口サービス課(五色庁舎)

☎ 33-0162 (直通)

## 地域ぐるみで公共交通を考える

### デマンド交通試験運行事業実施団体募集

本市では、デマンド交通の試験運行に協力を頂ける地域団体を募集しています。

この事業は、デマンド交通が交通弱者などの地域住民にとって有効な手段として活用できるのかなどを調査するために行うものです。

#### デマンド交通とは

事前に登録した利用者が電話などで予約し、乗車場所からあらかじめ指定した場所まで乗合方式で送迎する交通手段のことです。

平成23年度に1団体の協力をいただき、試験運行を実施しました。本年度は、前回と違った地域で試験運行を行うため、協力していただける地域を募集します。

対象は、試験運行に協力していただける町内会などで個人での応募はできません。また、応募の時点で10人以上の同



意が必要です。

実施団体については、応募書類の審査後、個別に条件などを聞き取った上で決定します(最大で3団体程度まで)。

#### 実際の利用方法は?

利用できるのは、高齢者や運転免許証を返納した人などで、事前に登録した人だけです。また、前日までに原則として2人以上の予約があれば、発車します。

なお、利用料金は有料となり、諸条件を考慮し、実施団体との協議により決定します。

#### 募集期間

平成25年6月3日(月)～6月28日(金)

#### 応募用紙配布

▽市企画課(本庁舎)

▽市窓口サービス課(五色庁舎)

#### 問 市企画課

☎ 24-7614 (直通)

# 圏域内の活性化・課題解消に向けて 定住自立圏形成協定を締結

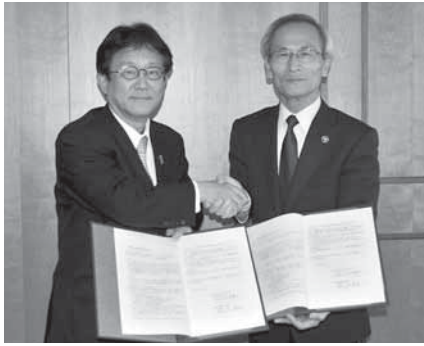
## 定住自立圏とは？

圏域の中心となる中心市と連携市町村が、自らの意思で1対1の協定を締結することで形成される圏域を指します。中心市と連携市町村が相互に連携・協力することで、従来の広域行政とは違った市町村の連携体制となります。

本市では圏域内の活性化・課題解消に向け、昨年「定住自立圏構想」に取り組んでいます。

## 昨年は中心市宣言を実施

昨年10月1日(月)、この構想を推進するため、第一段階と



門淡路市長と竹内洲本市長

なる「中心市宣言」を行いました。

中心市宣言は、人口規模や人の流入など、国が定める一定の条件を満たす市が中心的な役割を担うことを宣言するものです。

中心市は、連携する市町村と協力しながら圏域全体における定住人口の促進を図るため、定住自立圏の形成を行います。

## 3月に定住自立圏形成協定を締結

第二段階は、中心市と連携する市町村との協定の締結です。

3月28日(木)、本市は淡路市と「淡路島定住自立圏形成協定」を締結しました。

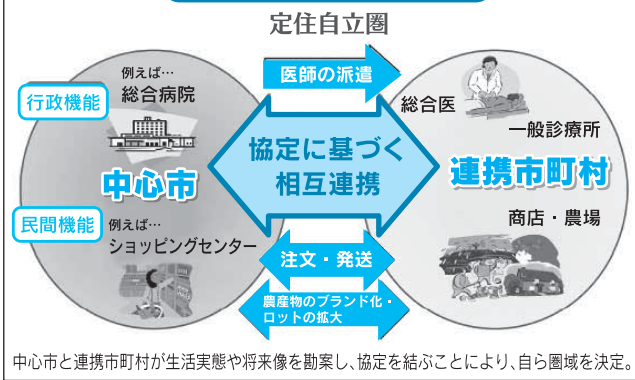
この協定では、本市と淡路市がお互いに役割を分担し、定住を進める上で必要となる環境の確保・充実に努め、安心して暮らすことができる圏域づくりを目指しています。

## 次は共生ビジョンの策定

今後は、「生活機能の強化」、「結びつきやネットワークの強化」、「圏域マネジメント能力の強化」を柱に、本市と淡路市が連携して協議を進めるとともに、協定に基づく事業を推進するため、「淡路島定住自立圏共生ビジョン」を策定する予定です。このビジョン策定後は、夜間・休日における小児救急医療や有害鳥獣による農作物被害などの対応について、両市で協議を行う予定です。

問 市企画課 ☎ 24-7614

### 定住自立圏のイメージ



中心市と連携市町村が生活実態や将来像を勘案し、協定を結ぶことにより、自ら圏域を決定。

## 県立淡路医療センターが開院しました



4月22日(月)に開通した市道塩屋2号線から撮影

かさ上げし、建物の外周に高さ1.4メートルの浸水防止壁を設けています。

このほか、水道などのライフラインが絶たれた場合に対応できるように、3日間は水、電気の供給ができるよう設計されています。

診療科目は22科、病床数は441床。救命救急センターは24時間体制で救急医療を行います。

また、がん医療の充実を図るため、最新の機器（PET・CT）を導入しています。

問 県立淡路医療センター ☎ 22-1200 (代表)

旧鐘紡工場跡地に「県立淡路医療センター」が開院しました。鉄筋コンクリート造り8階建て、延べ床面積は3万4,000平方メートル、1階に救急搬送された重症患者向けの「救命救急センター」や屋上にヘリポートを備えています。

地震への対策として、建物は震度7の揺れにも耐える免震構造を採用。また、津波などに備えて地盤を1メートル



< PET-CT > 従来の画像診断では困難だった微小ながんの病巣を探す最新の機器

地域の皆さん、子どもたちへの応援よろしくお願ひします

「トライやる・ワイーク」にご協力を！

中学2年生の生徒が地域に学ぶ「トライやる・ワイーク」。今年も市内5つの中学校と広田中学校の生徒408人が、5月27日(月)から31日(金)の5日間、各事業所の協力を得ながら様々な体験を行います。生徒たちの活動に地域の皆さんの温かいご声援とご協力をお願いします。

受入れ協力・申し出事業所

- 【勤労生産活動】▼グリーンラン 下牧場▼橋本園芸
- 【農林水産体験活動】▼由良町漁業協同組合連合会▼旭洋淡路(株)
- 【職場体験活動】▼びいたあパン▼長手長栄堂▼なが井製菓▼西住スポーツ▼Kプロジェクト▼成錦堂書店▼井戸文名産店▼ドコモショップ洲本店▼関西電力(株)淡路営業所▼御食園▼吉野家28号線洲本店▼新東文具店▼ライフ由良南店▼イオン洲本店▼マーケット徳田▼業務スーパー洲本店▼マルナカ洲本店▼(株)リベラルスーパードチーン(物部店)▼鮎原店都志店五色丘店▼ファミリーマート(宇原店)洲本上物部店



- ▼サントピアマリーナ店・都志店・鮎原店▼ローソン(洲本下内膳店・洲本安平店)▼マクドナルドイオン洲本店▼ミスタードーナツ洲本ショップ▼ファッシュンセンターしまむら洲本店▼キャンサス▼富士スタジオ▼Time after time▼TSUTAYAシテイオ洲本店▼エフ・クオレ▼サシタナカ▼フィッシングたかはし▼まゐるは釣具洲本店▼サントピアマリーナ(株)▼B&G財団サントピア海洋クラブ▼ホームセンターコーナン洲本店▼佐和石油▼洲本ゴルフ倶楽部▼ハートランド宇原店▼日洋堂▼洋菓子の店たかた(洲本店志筑店)▼三洋電機(株)エナジー社▼阪神測建(株)淡路支店▼原田建設▼番所自動車工業(株)車検センターあわじ▼淡路トヨペット整備▼avec▼らんコベニ



- ▼吉兆美容室▼アミティー美容室▼マミー美容室▼タマ美容室▼ななほし動物病院▼杉村動物クリニック▼四国福山通運(株)▼なだ市▼竹一▼洲本総合庁舎食堂「アミアミ」▼四六時中▼満面洲本下加茂店▼かつ富士洲本店▼もへいじ▼医療法人いちえ会 洲本伊月病院(看護部・医事課)▼山崎家畜医院▼淡路島観光ホテル▼淡路インターナショナルホテルザ・サンプラザ▼夢海游淡路島▼ホテルニューアワジ▼海月館▼淡路夢泉景▼和食さと洲本あいが店▼カフェチーノ



- ▼HANA A▼樂久登窯カフェ▼ハンドメイドカフェ「E」▼やきにく裕▼大昭和精機(株)
- ▼ミサキ電機(株)▼畑精密工業▼J A 日の出 五色丘支店▼喫茶館▼グリル紫陽花▼ウェルネスパーク五色(浜千鳥)▼洲本八幡神社

- ▼郵便事業(株)洲本店▼市民交流センター▼兵庫県洲本警察署▼アスパ五色▼洲本市民健康保険(鮎原診療所・五色診療所)▼市役所総務課・五色総合事務所窓口サービスクラス▼洲本市立五色図書館▼洲本市立洲本図書館▼洲本市文化体育館▼淡路広域消防事務組合▼みつあい館▼すいせん苑(塩屋衛生センター・洲本環境センター)▼洲本本ストックヤード▼曲田山 宇原浄水場▼柳幼稚園▼洲本保育園▼大野保育所▼千草保育所▼各市立小学校・幼稚園 保育園・保育所



- 【地域・郷土芸能活動】▼洲本寺町会▼大野公民館▼千草公民館▼由良公民館▼高田屋顕彰館・歴史文化資料館(菜の花ホール)
- 【ボランティア・福祉体験活動】▼洲本市立デイサービスセンターうしお
- ▼介護老人保健施設せんけい苑▼成ヶ島を美しくする会
- ▼(洲本特別養護老人ホーム)▼別養護老人ホーム・居宅介護事業所ラガール▼特別養護老人ホーム淡路ふくろうの郷▼五色サルビアホール▼洲本市社会福祉協議会(デイサービス)▼心身障害児通園施設わたぼうし▼五色グループホーム▼グループホームひろいしの里▼あゆみの部屋▼養護盲人ホーム五色園▼五色精光園成人寮▼五色デイサービスセンター▼五色ホームヘルパーステーション▼洲本たちばなプラス▼グループホームフローラ▼ケアハウスあけぼの苑▼由良デイサービスセンター▼特別養護老人ホームたちばな苑
- 【情報】▼淡路島テレビジョン
- 【環境】▼ウエルネスパーク五色(洋ランセンター) (順不同)

問 市学校教育課 22-6266 (直通)



- ▼郵政事業(株)洲本店▼市民交流センター▼兵庫県洲本警察署▼アスパ五色▼洲本市民健康保険(鮎原診療所・五色診療所)▼市役所総務課・五色総合事務所窓口サービスクラス▼洲本市立五色図書館▼洲本市立洲本図書館▼洲本市文化体育館▼淡路広域消防事務組合▼みつあい館▼すいせん苑(塩屋衛生センター・洲本環境センター)▼洲本本ストックヤード▼曲田山 宇原浄水場▼柳幼稚園▼洲本保育園▼大野保育所▼千草保育所▼各市立小学校・幼稚園 保育園・保育所



(12)

# 国民年金からのお知らせ

厚生年金から国民年金への切り替え時には、退職（失業）による「特例免除制度」があります。特例免除を受けると、次の利点があります。

## 利点1 保険料を一部納付したのと同じ

特例免除を受けると、保険料が未納の場合と違い、保険料を一部納付したのと同じ扱われます。

## 利点2 万が一の際にも確かな保障

免除承認期間については、病気や事故で障害が残ったときの障害年金や、一家の働き手が

亡くなったときの遺族年金など、支給対象の期間とされます。

## 利点3 本人所得を除外して審査

特例免除は、通常の場合、審査の対象となる本人所得を除外して審査を行い、保険料の納付が免除されます（配偶者、世帯主に一定以上の所得があるときは保険料免除が認められない場合があります）。

※平成24年3月31日以降に退職した人は、平成25年度中にこの制度の適用を受けることができます。

問 市市民課年金総務係  
☎ 24-7637（直通）

今月は

## 固定資産税・都市計画税 第1期

### 軽自動車税

（納期限：5月31日（金）です。

お届けしている納付書で、納期限までに納付してください。

※口座振替を申し込み済みの場合は、各納期限に振り替えます。

※口座振替の申し込みは、金融機関、または市税務課窓口で受付しています。※納期限を過ぎると、督促手数料や延滞金が増加される場合があります。

## 市民税・県民税 課税(所得)証明書の発行

平成25年度（平成24年中の所得）の証明書は6月3日（月）から発行の予定です。

問 市税務課 ☎ 24-7603（直通）  
（開庁日、開庁時間のみ）



## 市民交流センター 受講生募集!!

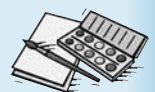


### フィットネス教室

教室名	曜日	時間	対象	受講料	定員
ヨガストレッチ	①毎週水曜日 ②毎週金曜日	10:00 ～ 10:50	高校生以上	500円 (1回)	12名
かんたんエアロ	毎週水曜日	11:10 ～ 12:00	高校生以上	500円 (1回)	12名
ヨガ教室 ※事前申し込み	毎週水曜日	①18:40～19:40 ②19:50～20:50	高校生以上	1ヶ月4回 2,000円	12名
ゆったりヨガ ※事前申し込み	毎週木曜日	13:30 ～ 14:30	高校生以上	500円 (1回)	12名
キッズ・ヨガ ※事前申し込み	毎週木曜日	16:40 ～ 17:30	3歳児(年少) ～ 5歳児(年長)	1ヶ月4回 2,000円	12名
ジュニア・ヨガ ※事前申し込み	毎週木曜日	17:40 ～ 18:30	小学1年生 ～ 小学6年生	1ヶ月4回 2,000円	12名
木曜ヨガ ※事前申し込み	毎週木曜日	18:40 ～ 19:40	高校生以上	1ヶ月4回 2,000円	12名
シェイプDE エアロ	毎週木曜日	19:50 ～ 20:40	高校生以上	500円 (1回)	12名
入門太極拳 ※事前申し込み	月3回金曜日	10:00 ～ 11:30	高校生以上	6ヶ月18回 9,000円	10名
かんたんエアロ ちょこつと筋トレ	毎週金曜日	11:10 ～ 12:00	高校生以上	500円 (1回)	12名
健康体操	毎週土曜日	10:00 ～ 10:50	50歳以上	500円 (1回)	10名
親子ふれあい体操 ※事前申し込み	毎月第4土曜日	11:10 ～ 12:00	満1歳 ～ 3歳頃まで	6ヶ月6回 3,000円	10組
MEN'Sヨガ ※事前申し込み	毎週土曜日	19:00 ～ 20:00	高校生以上 男性限定	1ヶ月4回 2,000円	12名

### カルチャー教室

教室名	曜日	時間	受講料	定員
フラワー アレンジメント①	毎月 第3火曜日	10:00 ～ 12:00	1年12回 7,200円 材料別途実費	15名
フラワー アレンジメント②	毎月 第3金曜日	19:00 ～ 21:00		15名
硬式テニス教室 初級クラス	毎週水曜日	13:30 ～ 15:00	1ヶ月4回 2,000円	15名
硬式テニス教室 中級クラス		15:00 ～ 16:30		
こども絵画教室 水曜日クラス ※幼児(年長)から小学生 対象	月3回 水曜日	16:00～ 18:00の内 1時間受講	1ヶ月3回 4,000円	15名
こども絵画教室 土曜日クラス ※幼児(年長)から小学生 対象	月3回 土曜日	10:00～ 12:00の内 1時間受講		
水墨画教室	毎月 第2水曜日	13:30 ～ 15:00	4～1月 全10回 6,000円	15名
苔玉・ ミニ盆栽教室	毎月 第1土曜日	13:30 ～ 14:30	5～2月 全10回 6,000円 材料別途実費	15名



※各教室とも、定員があります。キャンセル待ちになる場合がありますので、ご了承ください。

※詳しくは下記まで。

問 市民交流センター ☎ 24-4450



# 募集

## 文化財講座

### 洲本市の歴史文化遺産

この春に作成した「洲本市歴史文化遺産MAP」をもとに、地域で大切に守られてきた歴史文化遺産を紹介します。

- ▼開催日 6月22日(土)
- ▼時間 午前10時～午前11時30分
- ▼場所 淡路文化史料館研修室

KURASHINO JOUHO

# くらしの いまいき 情報

- ▼申込締切 6月2日(日)
- ▼図書館市民まつり参加者 10月26日(土)、27日(日)に行われる図書館市民まつりのイベントに参加する団体や個人、運営に携わる事務局スタッフを募集します。

### 図書館市民まつり参加者

TEL 24-20001  
FAX 25-25221

- ▼試験日(第一次) 9月8日(日)
- ▼郵送または持参受付 6月24日(月)～28日(金)
- ▼インターネット受付 6月24日(月)～7月3日(水)
- ▼職種 事務、技術、農業、農業土木、林業

### 採用高卒者試験

TEL 26-2048  
FAX 26-3090

- ▼区分 ①高等学校・高等専門学校
- ②大学・短期大学
- ③大学院
- ④専修学校・各種学校

### 平成25年度 交通遺児育英会奨学生

TEL 06-4796-2191

TEL 03-3556-0773  
(平日の午前9時から午後5時30分まで)

### 国家公務員

TEL 26-2048  
FAX 26-3090

### 採用高卒者試験

TEL 26-2048  
FAX 26-3090

### 図書館市民まつり実行委員会(洲本図書館内)

TEL 22-0712

### 5000人委員育成事業

TEL 22-0712

### 清川あさみさんのトークライブ

TEL 24-3331

### 受講料

400円と資料代

### 締切

6月20日(木)

### 申請

淡路文化史料館

### 第1回淡路島くにうみ講座

アーティスト

### 清川あさみさんのトークライブ

ARTIST

### アート作品「美女採集」など

有名な淡路島出身の清川あさみさんが、これまでの経験や作品制作当時のエピソードなどについて対談形式でお話します。

### 日時

6月30日(日) 午後2時～午後3時30分(予定)

### 場所

市文化体育館

### 定員

300人(無料)

### ※事前申込が必要です。

### 申請

淡路島くにうみ協会

## あわじ認知症ケア市民公開講座

認知症疾患を正しく理解し、心豊かに生活するためのヒントを見つけませんか。

**日時** 6月2日(日) 午後1時30分～午後3時30分  
(午後1時受付開始)

**場所** 市文化体育館

**内容** ▶講演1 「認知症 ～予防できること、治療できること～」  
青山慎介医師(認知症疾患医療センター長)

▶講演2 「認知症の障害を持った妻 きよ美と共に ～見守り・介護・家族の心～」  
酒井邦夫氏(認知症の人と家族の会 兵庫県支部)

**定員** 120人(無料)

※事前の申し込みが必要です。

**申請** 県立淡路医療センター(認知症疾患医療センター)  
TEL 22-1200

# お知らせ



## バスセンター前駐車場での 立体駐車場工事

5月下旬から、バスセンター前駐車場で立体駐車場整備工事を始めます。工事期間中、利用台数が一部減少し、ご不便をおかけしますが、ご了承ください。  
**問** 市企画課  
 ☎ 24-7614 (直通)

## 市営第一駐車場の 廃止について

新庁舎の建設工事に伴い、市営第一駐車場は7月12日(金)をもって廃止します。  
 同駐車場の駐車サービス券は、7月12日(金)までに使用していたかどうか、7月16日(火)以降で、左記の窓口にて市営洲本バスセンター前駐車場の駐車サービス券との交換、または、市規定の算式による還付

## 自動車税の納期限は 5月31日(金)です。

納税はお近くの金融機関や、県税事務所などで、納期限までにお忘れなく。

**問** 県税事務所 ☎ 26-2026

を行います。(還付申請の受け付けは平成26年3月31日まで)

## 問 市商工観光課

☎ 24-7613 (直通)

## みつあい館リサイクルフェア

子どもが大きくなり使わなくなったベビーカーやチャイルドシートなど、あなたのご家庭で眠っているもので状態が良い家具などを提供していただだけませんか。(壊れた家具や電化製品は対象外です。)

## ▼ 展示会場 リサイクルセンターみつあい館2階特設会場

▼ 日時 6月7日(金)～9日(日)  
 午前9時～午後5時まで  
 ※最終日の9日は正午まで、  
 展示終了後抽選会をします。  
 ※リサイクル品のため性能保証はできません。

## 問 同センターみつあい館

☎ 26-1153

## 甲種防火管理者 資格取得講習会

### 資格取得講習会

▼ 対象者 防火管理義務対象者に居住し、または勤務する人などで防火管理者として選任される予定のある人  
 ▼ 日時 7月23日(火)、24日(水)の2日間

▼ 場所 淡路消防ビル5階 大会議室

▼ 受講料 6,000円

▼ 申請書の配布 淡路広域消防事務組合消防本部、署、分署、出張所、または(財)日本防火協会のホームページよりダウンロード

▼ 申し込み 同協会にFAX (FAX 03-3591-7130)

## ▼ 募集期間

6月25日(火)～7月1日(月)

## 問・問 淡路広域消防事務組合

☎ 03-3591-7121

☎ 24-2416

## 市・県営住宅の入居者 定期募集の延期について

5月に予定していた市・県営住宅の入居者定期募集については、4月13日(土)に発生した地震への対応に伴い、募集を延期します。今後の募集については、改めてお知らせします。

## 問 市都市計画課

☎ 24-7611 (直通)

## ご存知ですか？

### 土地の先買い制度

地方公共団体などが、必要な土地を計画的に取得するため「土地の先買い制度」が定められています。これにより、対象地域内で一定の面積以上の土地を有償で譲渡する場合は、契約を結ぶ前に市に届け出ることが義務づけられています。

出や申し出は市長あてとなっております。

## 問 市都市計画課

☎ 24-7611 (直通)

## 土地取引の届け出を お忘れなく！

一定面積以上の土地取引をした場合、権利取得者は契約を締結した日から起算して2週間以内に当市を經由して知事への届け出が必要です。

## ▼ 届け出が必要な面積

▽ 都市計画区域内の都市計画決定された都市施設の区域内にある土地 200㎡以上

▽ 右記以外の都市計画区域内の土地 10,000㎡以上

地方公共団体などに対して、土地の買取りを希望する場合には、「申し出ることができず」。

## ▼ 申し出ができる面積

▽ 都市計画区域内の土地 200㎡以上

※平成24年4月より、届け

## 問 市都市計画課

☎ 24-7611 (直通)

### 優良運転者

## 「金・銀・銅賞」表彰 申請は6月中に！

**表彰基準** 交通安全協会の会員で6月1日現在、金・銀賞は過去5年以上、銅賞は過去3年以上無事故無違反で、下記の受賞要件に該当する人。

**受付期間** 6月1日(土)～30日(日)  
 ※土・日曜日を除く

### 受賞要件

区分	運転した車の種別	運転年数	必要要件
金賞	営業用	15年	銀賞受賞後3年を経過していること(平成22年度以前の受賞者)
	自家用	20年	
	原付	30年	
銀賞	営業用	10年	銅賞受賞後3年を経過していること(平成22年度以前の受賞者)
	自家用	15年	
	原付	20年	
銅賞	営業用	5年	
	自家用	8年	
	原付	10年	

**問** 洲本交通安全協会事務局  
 ☎ 22-1578

## 小児慢性特定疾患医療受給者証の更新について

県洲本健康福祉事務所（総合庁舎内）では、右記の受給者証更新の受け付けを行います。対象者には申請用紙を送付していますが、5月上旬までに用紙が届かない場合は、左記までご連絡ください。

▼申請期限 6月28日（金）

甲・問 県洲本健康福祉事務所  
☎26-2060

## 菜の花・ひまわりエコプロジェクト「ひまわり」種子の無料配布

菜の花・ひまわりエコプロジェクトでは、ひまわりの栽培に取り組む農家の拡大を目指すため、希望する農家に種子を無料で配布します。

▼栽培時期 5〜7月（播種）

から、9〜11月（収穫）

▼収穫方法 オペレーター付

きでコンバイン貸し出し制度があります。（有料）

▼収穫・搾油の見込み

収穫量10㍓あたり30〜50kg

搾油量6〜10L

※搾油したひまわり油は市で

代行販売し、経費を差し引き後、売上を振り込みます。

▼申し込み方法など

5月31日（金）までに市農政課、

農林水産課窓口へ印鑑持参の上、申し込んでください。

※申し込みが多数の場合は希望に添えないことがあります。

※搾油のためにひまわりを収穫し、転作の実施計画などを提出することで、経営所得安定対策の交付対象となります。

甲・問 市農政課

☎33-1924（直通）

▽市農林水産課

☎24-7582（直通）

## 行政相談委員

### 交代のお知らせ

毎日の暮らしの中で、県などの行政機関や公共機関に対するご意見、ご要望など、お困りのことがあればお気軽に行政相談委員へご相談ください。

市内には3人の行政相談委員がおり、年間を通じて相談

に応じているほか、原則、毎月第2水曜日の午後には行政相談を行っています。

▼洲本地域担当

▽今田忠一さん（上物部）

▽岩井洋子さん（由良町内田）

▼五色地域担当

▽岡本伸二さん（鮎原小山田）

問 市人権推進課

☎22-2580（直通）

## トレーニングルーム

### お試し体験レッスン

市文化体育館トレーニングルームでは、キッズダンス、ビランクスヨガ、ゆっくりストレッチの各教室で5月に限り、お試し体験レッスンを実施します。

実施日は各教室で異なります。予約が必要ですので、左

記までお問い合わせください。

甲・問 市文化体育館トレーニング

グループ ☎22-6726

## 相談



神戸地方方法務局洲本支局から「人権擁護委員の日」

### 特設人権相談所

▼日時 6月3日（月）

午後1時30分〜午後4時

▼場所

市役所北庁舎 第1会議室

問 神戸地方方法務局洲本支局

☎22-0497

神戸地方方法務局洲本支局から

### 地震被害と

### なんでも相談所

▼日時 6月22日（土）

午前10時〜午後3時

▼場所

神戸地方方法務局洲本支局

問 神戸地方方法務局洲本支局

☎22-0497

### 日曜無料相談

### 相続でもめないために

### 遺言を！

洲本公証役場では、遺言作成や任意後見契約などについ

**追われる被害の自アリ**

**大塚シロアリ研究所**

淡路島支店 ☎(0799) 45-2666

国道28号線・広田交差点すぐ

ての無料相談を実施します。

▼日時 6月2日（日）

午前10時〜午後3時

▼場所 洲本公証役場

（本町2-3-13富本ビル3階）

※事前に電話で予約ください。

問 洲本公証役場

☎24-3454

## 献血



▼6月19日（水）

▽午前10時〜午後3時30分

市文化体育館

問 市健康増進課

☎22-3337（直通）

## まちづくりに役立つ宝くじ



市町村振興宝くじの収益金は、住みよいまちづくりに活用されています。

収益金は、都道府県別の販売実績に応じて交付されますので、宝くじを購入される場合は、ぜひ県内の宝くじ売り場でお買い求めください。

問 公益財団法人 兵庫県市町村振興協会  
☎078-322-1151



# 健康で笑顔に

## 母子の笑顔のために タバコの煙から家族を守ろう

### 市の現状

本市では、母子手帳の交付時に喫煙に対するアンケートを実施しています。このアンケート結果を見ると妊婦の喫煙率や同居者に喫煙者がいる割合は、年々減少している傾向がみられます。しかし、同居者に喫煙者がいる割合は、まだ全体の50・2%と高く、約半数を占めています。

### 受動喫煙の意識

乳幼児健康診などの際に、お母さんに聞くと、同居する喫煙者は、子どもの前では吸わないようにしているとの声が多くなっています。アンケートからも、同居する喫煙者が家のどこでも吸っている割合は減少し、ベランダなどの外だけで吸う割合や換気扇の下で吸う割合が増えているようです。この現状から、受動喫煙のタバコの煙から子どもを守ろうという意識が広まっていることが伺えます。

### 子どもへの影響

近年は、タバコを吸っている人の呼

気からも赤ちゃんや子どもに影響があることがわかってきています。例えば、突然死、気管支炎、肺炎、中耳炎、気管支喘息などのリスクを高めます。そのため妊婦は、受動喫煙から自身を守ることはもちろん、身近な喫煙者にタバコの害や周りに与える影響を十分理解してもらうことが必要です。

市では、禁煙専門外来&禁煙支援センターを設置し、禁煙の相談やタバコの害についての資料などを用意しています。気軽にお問い合わせいただくか、ホームページをご覧ください。



問 市健康増進課（みなと元気館内）

☎ 22-3332（直通）



## 6月の健康カレンダー

### ■ 母子健康手帳交付

内 容		と き		場 所
母子健康手帳交付	洲本会場	6日(木)、13日(木) 20日(木)、27日(木)	10:00 ~11:00	みなと元気館 2階
妊婦相談(個別)	五色会場	11日(火)	14:00 ~15:00	五色庁舎

### ■ 乳幼児健康診査・相談（対象者には個別に通知）

事業名	対 象	と き	受付時間	場 所
乳 児 健 康 診 査	H25年2月生	20日(木)	12:45~13:00	みなと元気館2階
7 か 月 児 相 談	H24年11月生	26日(水)	9:30~9:45	
10 か 月 児 健 康 診 査	H24年7月生	6日(木)	12:30~12:45	
1歳6か月児健康診査	H23年10月生	13日(木)	12:45~13:00	
2 歳 児 相 談	H23年3月生	5日(水)	12:45~13:00	
3 歳 児 健 康 診 査	H22年3月生	27日(木)	12:45~13:00	

### ■ その他の相談（要予約）

内 容	と き	場 所
すくすく子育て相談	7日(金)	9:30~11:00
こころの相談	21日(金)	14:00~16:00
筋力アップサークル 対象:概ね65歳以下の市民	5日(水)、12日(水) 19日(水)、26日(水)	9:30~
	6日(木)、13日(木) 20日(木)、27日(木)	9:00~
働き盛り ヘルスアップ教室 (健診結果報告会)	14日(金)	13:30~
	18日(火)、22日(土)	9:30~
	21日(金)	13:30~

## 「命を救う、力をあわせよう」

### 一皆様のあたたかい心が 赤十字の活動を支えています

日本赤十字社は、世界各国の赤十字社と共に災害や紛争、病気などで苦しんでいる人々に救援の手を差し伸べています。国内においても、地震、台風、水害で被災された人々の救援、救護活動をはじめ、医療、献血、看護師養成、福祉など幅広い分野で活動しています。

これらの活動は、皆様からお寄せいただいた社資や寄付金によって、また、多くのボランティアのあたたかい奉仕によって支えられています。



皆様のご家庭に町内会や婦人会の役員が訪問いたしましたら、赤十字の諸活動をご理解のうえ、社員加入へのご協力をお願いいたします。

問 市福祉総務課  
☎ 26-1166（直通）

市健康増進課 健康福祉館「みなと元気館」☎ 22-3337（直通）

# ウェルネス通信



ウェルネスパーク五色  
【高田屋嘉兵衛公園】

<http://www.takataya.jp/>

## 第19回ウェルネスパーク五色 写生画コンクール作品募集

公園内の植物や風景などを描いて応募ください。

応募者全員に参加賞があります。

● 期間 5月31日(金)まで

● 対象 小学生・中学生

● 画材 四つ切画用紙

(夢工房にて無料配布)

● 彩色 クレパスまたは水彩絵の具

● 夢工房 ☎33-1540

## 洋蘭塾「夏の栽培管理について」

暑くなる夏に向けて栽培のポイントなどを勉強します。お気軽にご参加ください。

● 日時 6月9日(日) 午後2時

● 会場 五色洋ランセンター ☎33-0261

## 父の日特別企画

### ゆ〜ゆ〜ファイブ回数券セール

期間中、入浴回数券(11枚綴り)を購入者に、さらに入浴券2枚をプレゼントします。

● 期間 6月14日(金)〜16日(日)

● 料金 大人 6,000円

シルバー(65歳以上) 5,000円

☎33-1601

## 臨時休園日のお知らせ

6月13日(木)は、メンテナンスのため、臨時休園(全施設)いたします。あらかじめご了承ください。

☎33-1600

## 夢工房体験メニュー ☎33-1540

**パワーストーン教室** 5/25・6/2・8・16  
●時間▶10:00 ●料金▶2,500円〜(材料費込) ●締切3日前

**エコクラフト教室** 5/25・6/8  
●時間▶10:00 ●料金▶1,500円〜(材料費込) ●締切3日前

**つり下げちりめん細工教室** 5/25・6/2・8・16  
●時間▶10:00 ●料金▶2,000円〜(材料費込) ●締切3日前

**マーマレードづくり体験** 5/26  
●時間▶13:30 ●料金▶1,700(材料費込) ●締切前日

**エッグクラフト教室** 6/2・16  
●時間▶10:00 ●料金▶2,500円〜(材料費込) ●締切3日前

**和布ハイハイ人形づくり体験** 6/9  
●時間▶13:00 ●料金▶2体2,600円(材料費込) ●締切前日

**パステル絵手紙教室** 6/9  
●時間▶14:00 ●料金▶1,500円(材料費込) ●締切前日  
※先着6名

**御殿手まりづくり教室** 6/15  
●時間▶13:30 ●料金▶1日体験コース1,800円(キット代込)、  
基礎コース1,400円(キット代別) ●締切1週間前

**木の実の動物づくり体験** 6/16  
●時間▶14:00 ●料金▶1,000円〜(材料費込) ●締切前日

**バルーンアート教室** 6/21  
●時間▶11:00 ●料金▶2,500円〜(材料費込) ●締切3日前

**紙おむつケーキづくり教室** 6/21  
●時間▶13:00 ●料金▶3,000円〜(材料費込) ●締切3日前

**藍と玉ねぎの染色体験** 6/23  
●時間▶13:30 ●料金▶1,500円(材料費別) ●締切前日

## 水泳教室

### 第2期 受講生募集!



**申込受付** 6月22日(土) 午前10時から

**教室開始日** 7月9日(火)より

**場 所** 市民交流センター ドルフィンプール

**申込方法** 指定の申込用紙に必要事項を記入の上、プール受付にて申し込んでください(要印鑑)。

#### 募集コース

コース名	コース内容	年会費	週1回(10週分)	対象者
キッズコース	遊び的な要素を取り入れながら、楽しく水に親しんでいきます。	1,500円	7,500円	3歳児からの幼児
ジュニアコース	水泳の基本から、技術の習得・体力の向上・しつけを基本として水泳指導をします。	1,500円	7,500円	小・中学生

キッズコース …… 火曜日～金曜日 15:45～16:35

ジュニアコース …… 火曜日～金曜日 16:40～17:30

土曜日 15:00～15:50

※詳しい日程は、お問い合わせください。

※申し込み時に受講料と年会費が必要です。

## 第4回

### 環境ポスターコンテスト

6月5日の世界環境デーにちなみ、幼児、小学生を対象に環境ポスターコンテストを開催します。

#### <応募要領>

**対 象** 幼児、小学生

**期 間** 6月30日(日)まで

**応募方法** 作品の裏面に名前、学年(年齢)、電話番号、題名を書いて、市民交流センター受付に提出(郵送も可能)

**テ ー マ** 「淡路島の自然を守ろう!!」

**サイ ズ** 四つ切画用紙

**表 彰** センター長賞 1作品  
市民交流センター賞 2作品

**そ の 他** 応募作品は8月6日(火)～31日(出)まで、市民交流センター本館ロビーに展示します。



詳しいお問い合わせは **市民交流センター**

〒656-0054 宇原1788-1

☎24-4450(本館) ☎22-1605(プール)

## 6月の無料相談



下記以外の相談は、「市民便利帳」でご確認ください。

### ■法律相談（予約制）

日時▷5日(水)、19日(水) 13:15~16:15

場所▷市役所北庁舎

**予約** 市人権推進課(北庁舎)

☎22-2580(直通)

### ■行政相談

日時▷12日(水) 13:15~15:00

場所▷市役所北庁舎

**問** 市人権推進課(北庁舎) ☎22-2580(直通)

### ■法律・人権・行政相談

日時▷12日(水) 13:30~15:00

場所▷五色中央公民館

**問** 市窓口サービス課(五色庁舎)

☎33-0161(直通)

### ■年金相談・ねんきん特別便相談（予約制）

日時▷21日(金) 10:20~15:20

場所▷市文化体育館

※予約満席になり次第、受付を終了します。

**問** 市市民課(本庁舎) ☎24-7637(直通)

### ■司法書士による相談（予約制・先着8人まで）

#### ◆登記・法律相談

日時▷18日(火)、24日(月) 10:00~12:00

場所▷県洲本総合庁舎

**問** 司法書士廣瀬政行政事務所 ☎33-0217

### ■行政書士による相談（予約制・先着3人）

内容▷相続・農地法・契約関係

日時▷10日(月) 13:30~15:30

場所▷県洲本総合庁舎

**予約** 相談会担当・

行政書士土井恵一朗事務所

☎53-1771

### ■こころのケア相談（予約制）

日時▷11日(火) 14:00~16:00

場所▷県洲本総合庁舎

**予約** 県洲本健康福祉事務所 ☎26-2060

### ■テレビ電話による法律相談（予約制）

日時▷毎週木曜日

13:00~15:00

場所▷県洲本総合庁舎

**予約** 淡路さわやか県民相談室

☎0120-36-7830

### ■教育相談（予約制）

日時▷10日(月) 13:00~15:00

場所▷県洲本総合庁舎

**予約** 県淡路教育事務所 ☎22-4152

### ■建築士事務所協会による住宅の耐震相談（予約制）

日時▷26日(水) 13:30~16:00

場所▷県洲本総合庁舎1階

ロビー及び相談室

**予約** 構研設計一級建築士事務所

☎0799-64-1199

## 洲本図書館 ☎22-0712

●いっしょにおはなしかい  
(0~3歳児対象)  
5日(水)、15日(土) 11:00~

●おはなし会 (3~6歳児対象)  
8日(土)、22日(土) 14:30~

●もっとおはなし会 (小学生対象)  
8日(土)、22日(土) 15:00~

●おりがみ教室  
1日(土) 14:00~

●つくってあそぼう!  
16日(日) 14:00~

※「おりがみ教室」・「つくってあそぼう！」は定員40人。参加申込は前日まで。

●対面朗読(本の読み聞かせサービス)  
目の不自由な人が対象。  
事前申込が必要。

## 五色図書館 ☎32-1693

●えるる つくってあそぼう!  
9日(日) 14:00~

※定員10人。参加申込は当日午前中まで。

●おひぎのうえのおはなし会  
(3歳くらいまで対象)  
13日(水)、27日(水) 10:30~

●えるる倶楽部 10:30~  
(絵本・紙芝居の読み聞かせ)  
1日(土)、2日(日)、8日(土)、9日(日)、  
15日(土)、16日(日)、22日(土)、23日(日)、  
29日(土)、30日(日)

※おはなし会とえるる倶楽部は参加申込不要。

## 6月の図書館だより



### ●開館時間●

10:00~18:00

### ●6月のカレンダー●

日	月	火	水	木	金	土
						1
2	3	4	5	6	7	8
9	10	11	12	13	14	15
16	17	18	19	20	21	22
23	24	25	26	27	28	29
30						

■ 両図書館休館日

※洲本・五色図書館の新着情報は、洲本市立図書館ホームページ(<http://www.library.city.sumoto.hyogo.jp>)でご覧いただけます。

## 図書館職員が薦める

### “新たな視点での嘉兵衛研究”

#### 『高田屋嘉兵衛とあなた』

—その血脈を問う—

高田 成樹/著



▲五色図書館内の高田屋嘉兵衛コーナー

千島列島をめぐる日露両国間の歴史に、その名を残す高田屋嘉兵衛翁。嘉兵衛翁が活躍したゴロヴニン事件については、司馬遼太郎の「菜の花の沖」をはじめ、多くの著書があります。

本書では、あまり知られていない嘉兵衛の家系、血脈について、調査、研究したものをまとめた一冊です。同書によれば、淡路島内の約二百ある高田姓の中には、高田屋嘉兵衛とどこかでつながっている家も多く、また、高田姓でなくても、例えば俳優の山口崇氏のように、血のつながりのあるとされる人もいます。嘉兵衛の先祖が淡路で居住をはじめた約六百年。家系を調べると、その間に広げた枝葉のつながりのなかに、あなたがいるかも知れませんね。



五色図書館 古池孝己



## 今年も大盛況

### 生石公園で水産まつり

5月4日(土)、エトワール生石西側芝生公園で、第4回目となる水産まつりが開催されました。

会場では、地元で水揚げされた水産物や加工品の販売、ハモ汁やポップコーンの振る舞いのほか、生けす釣りなどさまざまなブースが立ち並びました。

この日は、親子連れなど約7,000人が訪れ、連休の一日を楽しみました。



## 宝くじ事業で更新

### 二代目「菜の花バス」が走ります

市では、菜の花エコプロジェクトの走る広告塔、「菜の花バス」をリニューアルしました。

平成19年から活躍していた初代菜の花バスに代わり、BDFを5%混合した環境にやさしい軽油、B5燃料で走る二代目菜の花バスを購入しました。



購入にあたっては、平成24年度の宝くじ社会貢献広報事業を活用しています。

4月11日(木)には早速、鮎原小学校の3年生を乗せて近くの菜の花畑へ環境学習に向かいました。

## 豊かな恵みを祈って

### 鮎原河上神社天満宮春まつり

鮎原の河上神社天満宮では、五穀豊穡を祈願する恒例の春祭りを4月29日(月)に行いました。祭りでは、男衆の威勢の良い掛け声とともに、「布団だんじり」10台が次々と宮入りし、境内で練り回しを見せました。また、地元の祭礼団が、祇園囃子や獅子舞、だんじり唄を奉納しました。



## 元気を発信

### 第3回城下町洲本レトロなまち歩き開催



4月27日(土)、28日(日)の両日、「城下町洲本レトロなまち歩き」が開催されました。

4月13日(土)の地震で、店舗として利用する予定だった建物も被害を受けましたが、開催を望む声が多く、同委員会は応急修理などを行い、開催を決定しました。同イベントには2日間で約1万人が訪れました。

## おいしいものがたくさん

### 花と笑顔のにぎわい市開催



地元淡路島産の野菜や海産物、花などを即売する「花と笑顔のにぎわい市」が4月27日(土)に開かれました。

会場となった多目的広場では、新鮮な野菜や花、ちりめんじゃこやくぎ煮などが並べられ、訪れた人は生産者との会話を楽しみながら購入していました。

## 編集後記

4月13日の地震で被害を受けた皆さんに、心からお見舞い申し上げます。復旧支援策については、CATVや報道機関を通じて随時告知していますが、ご不明な点があれば、市復旧支援本部(☎22-3321)までお問い合わせください。

今月の表紙は、洲本八幡神社で奉納された元気なずもとつ子の獅子舞です。季節は春から夏へと移っています。皆さんもお体に気をつけてください。

