



## かけっこ走れ よーいどん

5月25日(土)に鳥飼小学校で行われた運動会



### 2013.6 ラインアップ

ごみ減量化・分別収集 通知表 …… P2-3  
 表彰おめでとう、善意、  
 いきいきわくわくまちづくり …… P4  
 総合基本計画（後期基本計画） …… P5  
 トライやる・ウィーク …… P6  
 暮らしの安全・安心推進員、成人式実行委員会委員募集  
 教育委員会事務局・人権推進課の窓口移転 …… P7

災害派遣職員レポート、宅地の安全チェック ほか P8  
 介護サービス利用料の軽減、児童手当の現況届、  
 情報公開制度の運用状況 ほか …… P9  
 暮らしのいきいき情報 …… P10-12  
 健康で笑顔に ほか …… P13  
 公共施設からのお知らせ …… P14-15  
 まちかどトピックス …… P16



# リサイクル率を高めよう ごみ減量化・分別収集 通知表

6月は環境月間です。  
本市では、家庭から出るごみを減らし、資源物をリサイクルするため、平成18年度から分別収集を実施しています。今月号では、今までの成績などについて紹介します。



## 資源物受入れ施設

### ■みつあい館

場 所：栄町4-3-28  
電 話：26-1153  
開館時間：午前9時から午後5時まで  
休 館 日：月曜日と祝日、年末年始

### ■洲本ストックヤード

場 所：下内膳2106  
電 話：24-0222  
開館時間：午前9時から午後5時まで  
休 館 日：土曜日と日曜日（第1土曜日、第1日曜日は除く）、年末年始



## ごみ総排出量は 毎年減少

平成23年度の本市のごみ総排出量は、分別収集が始まった平成18年度と、比較すると約13%減少しています。

また、一人一日あたりのごみ排出量は、年々減少していますが、全国平均を上回っており、より一層の減量化が必要です（表1）。

## 伸び悩むリサイクル率

リサイクル率（ごみの排出量に占める資源物の回収量の割合）は、伸び悩んでおり平成19年度は12.14%でしたが、平成24年度は10.41%と1.73%少なくなっています（表1）。



## ごみ回収量の推移（表1）

項 目	H18	H19	H20	H21	H22	H23
資源物(A)：トン/年	2,222	2,471	2,192	2,169	2,114	2,012
総排出量(B)：トン/年	21,693	20,349	19,490	19,345	19,243	18,865
一人一日あたりのごみ排出量 g	1,161	1,105	1,072	1,073	1,081	1,073
同全国平均 g	1,115	1,089	1,033	994	976	975
リサイクル率 A/B %	10.24	12.14	11.25	11.21	10.99	10.67

日常生活から出る資源物を極力リサイクルしている人がいる一方、リサイクル可能なアルミ缶やびん類が混入されたごみ袋が見うけられます。資源は限りがあります。資源の循環型社会を実現するため、リサイクルは大切です。

# 洲本市は18分別

本市では、ごみと資源物を18品目に分け、エコステーションなどで分別収集しています。

分別方法は、毎年配布している「家庭ごみ・資源物の分け方と出し方」(ごみカレンダー)に分かりやすく記載していますので、ご覧ください。

「分別はややこしそう」と敬遠してきた人は、まずは、夏に向けて消費量が多くなる、ペットボトルや缶類、びん類のリサイクルから始めましょう。

「分別はややこしそう」と敬遠してきただけでなく、夏に向けて消費量が多くなる、ペットボトルや缶類、びん類のリサイクルから始めましょう。

## みつあい館や

## 洲本ストックヤードを

## 活用ください

地域のエコステーションで

は、品目ごとに毎月1回の収集日となっています。右ページで紹介している、みつあい館や洲本ストックヤードでは、

常時、資源物を受け入れていただきますのでお気軽にご利用ください。

## 家計に優しい分別収集

びん類や缶類をごみで出すと、ごみ袋(有料)が必要です。

# 缶類、びん類、ペットボトルの分別方法



缶類(飲料用)

軽くすすぐ



缶類(食品)

残りかすなど異物を取ってから洗う



びん類

ラベルは付いたままで構わない



ペットボトル

①軽くすすぐ



②ラベルをはがす



③収集するのはペットボトル本体のみ

## 5つのRを実践して、ごみそのものを減らす

### リフューズ ①Refuse



<不要なものは受け取らない>

### リデュース ②Reduce



<ごみになるものを減らす>

## 県が提唱する 5R生活

### リユース ③Reuse



<繰り返し使う>

### リペア ④Repair



<修理して長く使う>

### リサイクル ⑤Recycle



<再資源化する>

## 5R生活の勧め

地域のエコステーションやみつあい館など、分別収集で出せば、ごみ袋が節約できます。少しの手間をかけるだけでできる分別収集、限りある資源の節約のためにも一層の協力をお願いします。

分別収集で資源物をリサイ

## 問 市環境整備課

☎ 24・7607 (直通)

クルするともにごみの排出量を減らす、ごみそのものを減らす生活は心がけることも大切です。県ではごみの減量対策として5R生活を推進しています。是非実践し、環境にやさしい生活を送ってみませんか。



# 表彰おめでとう

## 恩賜財団母子愛育会会長

### 表彰

▽野口 純子<sup>じゆんこ</sup>さん(本町)

野口さんは、外町地区愛育班班長として地域の高齢者への声かけ運動を行ってこられました。阪神・淡路大震災の時は、他の班員とともに高齢者の安否確認を迅速に行いました。

また、愛育班たよりでの健康情報の提供や、「健康教室」の開催などを精力的に行っています。「受賞は、班員全員の活動が認められたこと」と笑顔で話されました。

## 近畿人権擁護委員連合会

### 長表彰

▽富本 節子<sup>せつこ</sup>さん(大野)

富本さんは、長年にわたり人権問題についての相談や人権思想の普及啓発に尽力されています。

### のじぎく賞

▽大橋 祝雄<sup>のりお</sup>さん(上堺)

大橋さんは、平成4年から20年以上の長きにわたり、地域の少年野球クラブの指導者としてコーチや監督を歴任されています。現在もその活動を続けられています。常に児童に愛情を持ち、熱心に指導される姿は、指導を受ける児童だけでなく、保護者や関係者からも大変喜ばれています。

▽平上 あい<sup>あい</sup>さん(相川組)

平上さんは、約20年に渡って上灘集会所周辺の清掃活動を、雨の日を除いて毎日されています。また、近所の空き家や学校跡地、休耕田などを

除草し、水仙を植えるなど地域の環境の維持と美化に貢献されています。

## 兵庫県知事表彰

### 優良いずみ会リーダー

▽中田 紗恵子<sup>さえこ</sup>さん(南谷)

## 兵庫県いずみ会会長表彰

### 優良いずみ会リーダー

▽奥井 信子<sup>のぶこ</sup>さん(上物部)

ありがとうございます  
ごさいます  
**善意**

左記の3社と1団体から、4月13日に発生した地震への見舞金をいただきました。(敬称略)

▼株式会社ジョイフルプラザ (東京都豊島区) 50万円

▼特定非営利活動法人 サン・ワールド・ビジョン (大阪

市東淀川区) 50万円

▼株式会社松本コンサルタント (徳島市東吉野町) 10万円

▼神戸市職員労働組合 (神戸市中央区) 10万円

# いきいき わくわく まちづくり

## 民間企業のノウハウを活かした地域活性化

市では、「若手企業人地域交流プログラム」を活用して、このたび大手民間企業から若手職員の派遣を受け入れました。

赴任した黒田さんの派遣元は大手旅行代理店。市は「洲本活性化プランナー」に任命し、「食」や「観光」資源の発掘、グリーンツーリズムの企画など、民間企業のノウハウを活かした地域活性化の即戦力と期待しています。



黒田 藍<sup>あい</sup>さん(右) (明石市出身)

赴任にあたって黒田さんは「自分の力を活かして、市の活性化に貢献したい」と抱負を語りました。

## 今年の鯖漁は例年並み

春の魚と書く鯖は市の魚です。鯖漁が盛んな鳥飼漁港では、5月の初旬に漁の最盛期を迎えました。

漁協によると本年は、大漁だった昨年と比較すると少ないものの、ますますの漁獲量とのこと。鯖は、傷みやすいため、水揚げ後すぐに計量、梱包し、冷蔵庫に保管。これらの在庫情報を元に競りが行われます。

競り落とされた鯖は、冷蔵庫から冷蔵車に移され、鮮度の高いまま各店舗に向かいます。







## 総合基本計画とは

総合基本計画(基本構想)は、すべての分野における行政運営の基本となる地方自治体の「最上位計画」です。

基本計画は、基本構想に基づき、その実現を図るために必要な基本的施策を体系的に示すもので、計画期間は、基本構想と同じく平成20年度から平成29年度までの10年間ですが、今回、後期にあたる5年間を対象に策定しました。

## 市が定める重点方向とは

まさに元気と活気があふれ、ここに住む人たちがいつまでも、笑顔絶やさず暮らすことができるように、次の3つのことを重点方向として定めました。



平成25年度から平成29年度までの、洲本市のまちづくりの指針となる「洲本市総合基本計画(後期基本計画)」が策定され、これを取りまとめた冊子が完成しました。

## 住みよいまちづくりを目指す 本市の基本方針 「洲本市総合基本計画(後期基本計画)」

### 重点方向1 定住の促進

人口減少社会を見据え、島外で暮らしている人、また、都市部に在住している人で、田舎での生活を考えている人に洲本市への定住を促進するため、転入の促進及び住宅取得の奨励、新婚世帯への家賃補助及び住宅取得の奨励、出産祝い金の支給などの取り組みを積極的に進めます。

また、子どもの通院医療費の無料化など、子育て支援にも尽力し、若年層の受け入れを積極的に行うことで、洲本市に活力を与えます。

### 重点方向2

#### あわじ環境未来島特区の推進

エネルギーと食料の自給率向上、少子・高齢化への対応、豊かさの実現など、日本が抱える課題解決の先導モデルとなることをめざして「エネルギーの持続」「農と食の持続」「暮らしの持続」の総合的な取り組みを進める「あわじ環境未来島特区」を推進します。

### 重点方向3

#### 安心して暮らせる地域の形成

本市には、長年にわたり、培われてきた地域独自の伝統や文化があります。また、機能性に富んだ健康・福祉施設

が多数あり、地域医療や地域福祉の充実にも積極的に取り組んでいきます。

さらに、高齢者の見守り活動や子どもの安全な通学支援、防犯・災害対策などを通じて、心の通い合うコミュニティの構築をめざします。

## 市がめざす将来像とは

こうした取り組みに加え、「交流・産業」「基盤・生活」「参画・協働」「環境」「教育・文化・スポーツ」「健康・福祉」の各分野に基本目標を定めて、本市の特性や既存施設を有効に生かし、豊かな自然と共生しながら、誰もが健やかで生きがいを持ち、こころ豊かに安心して暮らせるまちづくりを進めます。

## 計画の閲覧は

この計画は、市企画課、五色庁舎窓口サービス課や由良支所をはじめ、洲本図書館、五色図書館、市ホームページで見ていただくことができます。

### 市企画課

☎ 24-7614 (直通)

## ご存知ですか？後見制度

判断能力が不十分な方の暮らしと財産を守る制度です。後見制度に精通した専門家が丁寧にアドバイスします。(公益社団法人 成年後見リーガルサポート 会員)

相続手続 成年後見のことならお任せください

司法書士 行政書士 ひろせ法務事務所  
洲本市五色町都志382-1 五色センタープラザ1階

女性司法書士も在籍

司法書士 廣瀬 政行  
司法書士 廣瀬 仁美

広告

ご相談だけでも  
お気軽にどうぞ

☎ 0799-33-0217

平日9時～18時  
インターネットなら24時間相談可能

ひろせ法務事務所

検索

中学2年生の  
社会体験

# トライやる・ウィーク!

市内の中学2年生が、5日間にわたり、学校を離れ地域の企業や施設などで職場体験や、福祉活動、ボランティア活動などを行う「トライやる・ウィーク」が5月27日(月)から31日(金)に実施されました。

生徒たちは、それぞれの場所で普段の学校生活では体験できないことを経験し、社会の仕組みや仕事の厳しさ、やりがいなどを感じたようです。



小学校の自転車講習会を手伝いました

いっぱい食べて大きくなろうね



夢は  
カスマ美容師



思いを運ぶポストだから、念入りに磨くよ



同級生の勇姿を格好良く編集



人命救助は  
体力が肝心!



いらつしゃいませ。  
ご注文は?

子どもたちを受け入れ、  
ご指導いただいた事業所や地域の  
皆さんに深く感謝します。

今日も楽しいおつきあい



## 淡路信用金庫

理事長 瀧川 好美

本店	洲本市宇山
店舗	島内 20店
	神戸市 6店
	明石市 2店
	西宮市 1店

広告



# 平成26年 洲本市成人式実行委員メンバー募集

自分たちの成人式を、企画・運営しませんか。

▼**募集対象** 平成26年洲本市成人式対象者で、市内で10回程度開く予定の実行委員会に出席できる、やる気・熱意のある人。

▼**募集人数** 10人程度

▼**募集締切** 7月31日(水)

▼**第1回実行委員会** 8月中を予定

◎平成26年の成人式は1月12日(日)の予定です。

☎**問** 同実行委員会事務局（市社会教育課内） ☎24-7631（直通）



# 「くらしの安全・安心推進員」を

紹介します

〔敬称略・任期は2年間〕

地域の消費生活のリーダーとして、消費生活に関する情報提供をはじめ、相談窓口の紹介のほか、悪質商法などから被害を未然に防止するための活動を行っています。  
このほど、次の皆さんが県知事から委嘱を受けました。

- ▼宇原 青海 妹子
- ▼安平町 大畑 悦子
- ▼宇山 尾崎 雪子
- ▼山手 壽圓 久範

- ▼中川原町 曾根 真由美
- ▼本町 武田 喜代佳
- ▼本町 武田 新子
- ▼上物部 武田 美智子
- ▼千草 西村 久留美
- ▼本町 野口 純子

- ▼由良 春芳 敬一
- ▼本町 松下 晃衣
- ▼下内膳 柳 明子
- ▼都志 木元 寿夫
- ▼鮎原 坊田 かつる
- ▼下塚 山崎 和子



## 教育委員会事務局、人権推進課の 窓口移転について

市では、平成27年度の完成をめざし、現在の北庁舎（旧市民会館）を解体撤去し、同位置に新庁舎を建設することとしています。

当建設工事の準備に伴い、現在の北庁舎で執務する教育委員会事務局（庶務課、学校教育課、社会教育課、体育保健課）と市民生活部人権推進課を次のとおり移転します。



健康福祉館

**移転日**（業務開始日）  
平成25年7月16日(火)

**移転先** ●教育委員会事務局 → 健康福祉館3階  
住所：港2番26号  
※高速バスセンター横の建物です

●人権推進課 → 市役所南庁舎1階  
住所：本町3丁目4番10号

◎市民の皆さんには、関係手続・相談などでご不便をおかけしますが、ご理解いただきますようお願いいたします。

☎市総務課 ☎22-7067（直通）

夢あるくらしのパートナー



# 淡陽信用組合

広告

理事長 勢戸 堅祐

本店／洲本市栄町一丁目3番17号 TEL. 0799(22)5555(代)

# 東日本大震災の 被災地復旧支援について

本市では、全国市長会の要請を受け、宮城県本吉郡南三陸町へ継続的に職員の長期派遣を行っています。これは、東日本大震災からの被災地復興支援として行っているものです。今回、任期を終えた石川慶彦主任が、現地の復興状況や活動を報告します。



【提供：南三陸町企画課】

私は、昨年の10月1日から本年3月31日まで、南三陸町の復興を支援するため、派遣職員として業務に従事していました。

今、現地では、2月に災害公営住宅および高台（団地）の着工式が初めて行われ、態

勢が整った地区から順次、造成工事が始まっています。

同町役場には総務課、住民課、税務課、教育委員会などあらゆる課にさまざまな地域

からの応援職員が配属されており、私は復興事業推進課という復興事業の中心となつて



宮城県知事からの感謝状

いる課へ配属されました。

この課の業務は、高台造成や都市計画、用地交渉など専門性の高いものです。私は窓口や電話対応をはじめ、住宅ローンや利子相当額を補助する制度の業務のほか、高台移転に関する町の動き、関連情報をお伝えする「まちづくりニュース」の編集・発行、権利調整にかかる審査委員会事務局などを担当しました。

配属当初は町の現状、これまでの経緯、これから行おうとしていることを何とか理解しようと精一杯でした。また、担当する事務も従来から継続しているものではなく新しい制度に関する業務のため、予備知識が無く、相談を受けてはその都度調べて回答すると

いった余裕のない状態が長らく継続しました。

しかし、窓口や電話で対応していると「関西から応援に来てくれている方ですね、ご苦労様」などねぎらいの言葉をかけていただき、苦情を言われる以上に感謝されることが多かったのが印象的でした。半年間の期間限定でしたが、このたびは本市の代表として、現地では出来る限り努力し、職務に専念しました。その結果、自分自身が成長し、磨かれたように思います。

こうした経験や姿勢を今後の職務に活かすとともに、東北地方の1日でも早い復興をこれからも願っています。

## 6月は 「土砂災害防止月間」 「豊かなむらを災害から守る月間」 です

- ため池の点検、管理、二次災害防止対策を！
- 山崩れ・地すべり（危険区域）の点検を！
- 子どもを水難事故から守りましょう！
- 身を守るのは「早めの避難」です！

～ 国土交通省 兵庫県 洲本市 ～

## 「宅地の 安全チェック」を！

普段は大丈夫な宅地に思っても、梅雨や台風の大雨、ゲリラ豪雨は思いもかけない災害をもたらすことがあります。



安全と思われる宅地でも、今後の降雨によっては、宅地災害が生じる恐れがあります。貴重な人命・財産を危険にさらさないためにも、ぜひ、あなたの宅地を点検してみてください。

### ▼相談先

▽一級建築士などの専門家  
▽県まちづくり建築課

☎ 22-3541（直通）

▽市都市計画課建築係  
☎ 24-7611（直通）



**低所得者の介護サービス利用料の軽減**

**負担限度額などの更新申請は7月中に手続きを**

特定の介護保険のサービスを受けている人で、世帯状況、収入などが一定の条件を満たす場合は、申請に基づき、左の利用者負担の軽減が受けられます。

6月末まで利用料の軽減などを受けていた人は、7月中に更新の手続きが必要となります。

また、今回新たに申請しよ

うとする人や世帯状況が昨年と変わった場合も、要件を確認して申請手続きをしてください。

なお、対象者の要件などの詳細についてはお問い合わせください。

▽市介護福祉課(みなと元

気館) ☎22-9333

▽市窓口サービス課(五色

庁舎) ☎33-1922

**(市独自による)介護保険利用者負担の助成**

**対象サービス**

訪問介護・介護予防訪問介護・夜間対応型訪問介護(ただし、社会福祉法人などが提供する介護保険サービスを除く)

**助成の割合**

利用者負担の2分の1(全額免除は行わない)

**食費・居住費などの負担限度額**

**対象サービス**

介護保険施設サービスなどに係る食費、居住費(滞在費)

**助成の割合**

市民税世帯非課税者、生活保護受給者などの利用者負担段階に応じて、負担の上限度額(負担限度額)を設ける。

**社会福祉法人などによる利用者負担の軽減制度**

**対象サービス**

介護老人福祉施設サービス・地域密着型介護老人福祉施設入所者生活介護・訪問介護・定期巡回・随時対応型訪問介護看護・夜間対応型訪問介護・通所介護・認知症対応型通所介護・小規模多機能型居宅介護・複合型サービス・短期入所生活介護 ※介護予防を含む

**助成の割合**

利用者負担の4分の1(ただし、老齢福祉年金受給者は2分の1)また、生活保護受給者については、個室の居住費(滞在費)に係る利用者負担のみ全額軽減

**中学校卒業までの子どもがいる皆さんへ**

**児童手当の「現況届」は6月28日までに提出を**

児童手当を受けるためには、6月に「現況届」の提出が必須です。現況届は、毎年6月1日の状況を把握し、児童手当などを引き続き受ける要件(児童の監督や保護、生計同一関係など)を満たしているかどうかを確認するものです。期限までに市福祉課まで、必ず提出してください。

※該当者には、個別に通知しています。

**▼支給対象**

中学校卒業まで(15歳の誕生日後の最初の3月31日までの)の児童を養育している人

支給額	
児童の年齢	児童手当の額(1人当たり月額)
3歳未満	一律 15,000円
3歳以上 小学校修了前	10,000円 {第3子以降は 15,000円}
中学生	一律 10,000円

**情報公開制度の運用状況  
個人情報保護制度**

市政に関する情報の公開を求める市民の権利を定めた「情報公開制度」と市が保有する個人情報の本人による開示などを請求する権利を定めた「個人情報保護制度」の平成24年度の運用状況を取りまとめましたので、お知らせします。

**【情報公開制度】 請求・申出の件数**

実施機関	公開	部分公開	非公開	取下げ	不服申立て
市長	14	69	0	0	0
教育委員会	0	22	0	0	0

**【個人情報保護制度】 開示請求の件数**

実施機関	公開	部分公開	非公開	取下げ	不服申立て
市長	0	2	4	0	0
教育委員会	0	1	0	0	0

※訂正請求、利用停止請求は、0件です。また、非公開は情報が存在しない場合を含みます。

市総務課 ☎22-7067 (直通)

**※所得制限**

度額以上の場合は、特例給付として、月額一律5,000円を支給します。



※所得制限限度額は扶養親族の人数により変わります。

市福祉課

☎22-3332 (直通)

**福祉医療受給者証が更新されます**

福祉医療受給者証を7月1日から更新します。

所得調査などを行い、該当する人には、新しい受給者証を送付します。母子家庭等医療受給者は更新申請書を送付しますので、必ず手続きを行ってください。これまで助成対象であっても、所得制限などにより、7月1日以降、助成対象外となる場合があります。

市保険課医療係

☎24-7608 (直通)



## 催し

### 市民工房展覧会

(3階)ギャラリー・入場無料

#### 大河内暁水 書展

#### ▼展示期間

7月14日(日)、15日(月祝)

▼時間 午前10時〜午後5時

※15日は午後4時まで

問 洲本市民工房

☎ 22-33322

### 教科書展示会

学校教育に関心を持ち、認識を深めてもらうために、平成26年度の使用教科書目録に記載されている教科書見本を展示します。

#### ▼期間

6月14日(金)〜6月29日(土)

※月曜日を除く

▼場所 洲本図書館

問 市教育委員会学校教育課

☎ 22-6266 (直通)

### 第19回ウエルネスパーク五色 写生画コンクール作品展

小・中学生が公園の様子を描いた感性豊かな作品展です。

#### ▼期間

7月20日(土)〜9月1日(日)

※観覧無料

問 夢工房

☎ 33-1540

## 募集

### 第16回介護支援専門員 実務研修受講試験

▼試験日 10月13日(日)

▼試験会場

神戸大学・神戸学院大学・

神戸女子大学

▼受付締切

7月8日(月)

▼受験の手引き配布

洲本健康福祉事務所、市介護

福祉課、市窓口サービス課

問 県社会福祉協議会、社会福

祉研修所

☎ 078-367-5211

## 税務職員

▼受験資格 高卒見込みの者

及び平成22年4月以降に高校を卒業した者

▼申し込み受付期間

▽インターネット受付

6月24日(月)〜7月3日(水)

<http://jinji-shiken.go.jp/juken.html>

▽郵送又は持参受付

6月24日(月)〜6月28日(金)

▼申込書提出先

人事院近畿事務局

〒553-8513

大阪府福島区福島1-1-60

問 大阪国税局人事二課試験係

☎ 06-6941-5331

▽洲本税務署総務課

☎ 24-1212

### 市民農園「からしなの郷」

▼場所

中川原町中川原1351-1

▼募集区画 7区画

(1区画約40㎡)

▼利用期間

翌年3月31日まで

▼料金

1区画・年額8,000円

※年度途中の申し込みは月割

申・問 中川原からしなの郷市民

## みんなで美しい島を守ろう 全島一斉清掃の日

7月7日(日)

#### 清掃する場所

各町内会の道路・河川・公園など

#### ゴミを置く場所

各町内会で指定の場所

#### ゴミの出し方

燃えるゴミ → 黄色の袋

燃えないゴミ → 青色の袋

※草は黄色の袋へ、木は1m以内に切って紐で結束。



## クリーンアップひょうごキャンペーン 「ごみのない美しいまちへ」

7月31日まで、県全域で「美しい地域景観の創出、魅力あふれる地域づくり」のための環境美化運動の強化月間です。

問 市環境整備課 ☎ 24-7607 (直通)

農園の会 代表・北岡義弘  
☎ 28-1074

### 市民交流センター

### ウエルカムコンサート

#### 出演者

市民交流センターでは、開館35周年を記念し、ホール舞台での演奏体験ができるイベントを行います。

▼開催日 8月18日(日)

▼開演時間 午前10時〜午後4時

▼申込期間 6月15日(土)〜7月16日(火)まで ※休館日除く

▼注意事項

音響設備は使用不可、電気を使用しない楽器に限る

申・問 市民交流センター

☎ 24-4450

## はばタン会員

県及び県青少年本部では、独身男女の出会いを支援するため、県民局毎に「出会いサポートセンター」を開設しています。会員同士の合意が得られた場合、お見合いの場を提供します。

▼募集対象 結婚を希望する

独身の人で、原則として県内に在住か在勤、在学中の人

▼登録費用 3,000円(単年度)

▼登録方法 所定の登録申込書に必要なものを添付して

左記へ提出

申・問 淡路出合いサポートセンター

☎ 24-2717



### 地元歴史の勉強会

日時 7月17日(水)

午後7時～午後8時30分

場所 洲本商工会議所3階

ホール

内容  
▽講演「庚午事変について」  
淡路地方史研究会

武田信一先生

問 洲本商工会議所女性会  
☎22-2571

### さとの空き家

#### 活用支援事業

県では、多自然地域内の木造一戸建て住宅の空き家に居住するための、水回りなどの改修工事費の一部を最大100万円まで（上限1/3）助成します。

#### ▽対象者

空き家に居住しようとする者、または空き家を所有し、賃貸住宅として活用する者

※改修後、10年以上の居住、活用が要件になります。  
▽募集期間  
1次…5月20日～7月31日  
2次…8月1日～9月30日  
（応募状況によっては、2次募集を行わない場合があります）

※その他要件などがありますので、詳しくは、左記に問い合わせください。

#### 問 県住宅政策課

☎078-341-7711  
（内線4641）

#### ▽市企画課

☎24-7614（直通）

## お知らせ

### 狩猟免許試験

狩猟期間中にシカやイノシシなどの狩猟鳥獣を捕獲するには、狩猟免許が必要です。また、県や市町の許可を受けて実施する有害鳥獣捕獲にも原則が必要です。

#### ▽試験の日程と場所

#### ▽申込期間

8月5日(月)～8月20日(火)

▽知識・適性試験日と場所  
9月11日(水) 姫路

9月18日(水) 神戸  
▽技能試験日と場所  
（知識・適性試験の合格者のみ）  
9月11日(水) 姫路  
9月18日(水) 神戸

#### ▽免許の種類

- ・網猟（主に鳥類）
- ・わな猟（獣類のみ）
- ・第一種銃猟（装薬銃、空気銃）
- ・第二種銃猟（空気銃）

#### 問 県民局林業課又は農政環境部自然環境課

☎078-362-3463

#### 初心者講習会のご案内

（二社）兵庫県猟友会主催で、試験前の8月3日(土)に、狩猟免許試験を受験される人を対象にした、知識・技能に関する初心者講習会が実施される予定です。

#### 問（二社）兵庫県猟友会

☎078-361-8127

#### 免許取得費用の定額補助

市では、有害鳥獣捕獲を行うために免許を取得される人に対し、受験料及び講習会費を定額補助します。

#### 問 市農政課

☎33-1924（直通）

## まるごと体験ツアー

世界一の吊橋「明石海峡大橋」の主塔に登ったり、鳴門海峡に架かる「大鳴門橋」の管理用通路を歩いて渡ったりと、普段は入れない未体験ゾーンを楽しめます。

開催日 7月27日(土)・28日(日)

※ツアー実施時間は約8時間です。

募集人数 400人(各200人)

募集対象 中学生以上の人

募集締切 7月10日(水) ※応募多数の場合は、抽選します。

参加費 ●大人:3,500円/人 ●中学生:1,500円/人

申込方法 往復ハガキに必要事項を記入し申し込みください。 ※詳しくはお問い合わせください。

申・問 (一財)淡路島くにうみ協会  
2橋まるごと体験ツアー係 ☎22-6000



参加者募集

## 扇風機 de 快適ライフ

扇風機とエアコンを併用して、快適に過ごしましょう。

扇風機はエアコンの普及とともに、その役割を大きく変えようとしています。最近の扇風機は、エアコンとの併用を考えて、デリケートな微風調節や首振りなど、工夫された機能が開発されています。

- 併用の目的
  - 冷気をほかに送る
  - 空気を循環する
  - より涼感をアップする

一般社団法人 日本電機工業会 ☎03-3556-5887

迫る害虫の被害

大家シロアリ研究所

淡路島支店 ☎(0799)45-2666

国道28号線・広田交差点すぐ

大塚シロアリ研究所 淡路島

検索 Click!!

# 淡路島まつり募金にご協力を!

本市の夏の風物詩となっている淡路島まつりは、今年で66回を迎えます。市民・観光客から親しまれるこのまつりも、その運営は年々厳しくなっています。

淡路島まつり実行委員会では、歴史あるまつりを淡路島の誇りとして末永く開催するため、企業協賛金に加えて、広く市民の皆さんから募金を集めています。



### 募集期間

8月4日(日)まで

### 募集方法

#### 【店頭募金】

市内の協力店舗などに募金箱を設置

#### 【口座募金】

- 金融機関：●三井住友銀行洲本支店  
普通預金 口座番号 5166093
- 淡路信用金庫本店  
普通預金 口座番号 0283426
- 淡陽信用組合本店  
普通預金 口座番号 0250295
- 口座名義人：淡路島まつり実行委員会  
実行委員長 木下紘一

問 同実行委員会事務局 ☎22-2777

## 今月は 市・県民税 第1期 の納期です。

お届けしている納付書で、7月1日(月)までに納付ください。

※口座振替を申し込み済みの場合は、各納期限に申し込み口座から振り替えます。

※口座振替の申し込みは、ご利用の金融機関、または市税務課窓口で受付しています。

※納期限を過ぎると、督促手数料や延滞金が加算される場合があります。

問 市税務課 ☎24-7603 (直通) ※夜間・休日・祝日を除く

不正改造は犯罪です!!

STOP!  
THE  
不正改造

不正改造車の使用者  
↓  
整備命令の発令

不正改造を実施した者  
↓  
6ヵ月以下の懲役  
又は  
30万円以下の罰金

不正改造車を排除する運動

市人権推進課

問 市健康増進課  
(みなと元気館)  
☎22-3337 (直通)

五色中央公民館(ドナー登録会も行います)

▽午前9時30分～午後3時30分

▽7月2日(火)

あいはら荘

30分

▽午前9時30分～午後3時

▽6月26日(水)

あいはら荘

30分

▽午前9時30分～午後3時

問 洲本公証役場  
☎24-3454

※事前に電話で予約ください

(本町2-3-13 富本ビル3階)

問 洲本公証役場

午前10時～午後3時まで

場所 洲本公証役場

問 洲本県税事務所 課税第2課  
☎26-2030 (直通)

## 相談



「子どもの人権110番」

強化週間

「いじめ」、体罰、児童虐待など、子どもをめぐる様々な人権問題について、電話相談をお受けします。

▼期間 6月24日(月)～6月28日(金)

▼日時 8月4日(日)

成や任意後見契約などについての無料相談を実施します。

洲本公証役場では、遺言作成や任意後見契約などについて

遺言を!

日曜無料相談

相続でもめないために

(内線346)

☎078-392-1182

問 神戸地方法務局人権擁護課

☎0120-0007-110

▼電話番号

午前8時30分～午後7時

## 献血





# 健康で笑顔に

家族の笑顔のために

## 受けよう “がん” 検診

### がんは日本の国民病

がんは、日本人の死因第1位です。男性は2人に1人、女性は3人に1人が一生のうちにかかる可能性があると言われています。

しかし、近年の検査技術や診療技術の進展により、早期の発見・治療ができ、死亡率を下げることが可能になりました。がん検診の必要性や有効性はますます高まっています。

### がん検診による要精検者数

平成24年度の洲本市の集団健診での受診者数は(胃:2,187人、肺:3,610人、大腸:3,486人、乳がん:1,220人、子宮頸がん:1,284人)です。そのうち、精密検査が必要な対象者数は497人となっています。これは、受診者のおよそ9人に1人にあたります。

### 洲本のがん検診

市内に住民登録がある人で、他でがん検診を受診する機会のない人が対象です。検診の方法は、「集団健診」と「個

別健診」があります。(事前予約必要)

#### 40歳以上が対象

▽胃がん・肺がん・大腸がん・乳がん

#### 20歳以上が対象

▽子宮頸がん

また、指定年齢の人を対象に検診料金の補助や無料クーポン券による助成制度があります。

詳しくは健康増進課健診係までお問い合わせください。



市健康増進課(みなと元気館内)

☎ 22-3337(直通)

### 参加しましょう

## 健診結果報告会!

(働き盛りヘルスアップ教室)

※報告会への参加が必要な人には通知を送付しています。

## 健康大学受講生

健康についての知識と理解を深める講座「第34回健康大学講座」の受講生を募集します。

**期 間** 7月27日(土)~12月14日(土)  
毎週土曜日、全13回  
午後2時30分~午後4時20分

**場 所** みなと元気館

**テ ー マ** 「高齢社会にどう立ち向かうか  
~美しい老い方~」

**受講料** 1,000円

**募集定員** 80人

**申込期間** 7月8日(月)~7月12日(金)

**申・問** 市健康増進課 ☎ 22-3337



## 7月の健康カレンダー



### ■母子健康手帳交付

内 容		と き	場 所	
母子健康手帳交付	洲本会場	4日(木)、11日(木) 18日(木)、25日(木)	10:00 ~11:00	みなと元気館 2階
妊婦相談(個別)	五色会場	9日(火)	14:00 ~15:00	五色庁舎

### ■乳幼児健康診査・相談(対象者には個別に通知)

事業名	対 象	と き	受付時間	場 所
乳 児 健 康 診 査	H25年3月生	18日(木)	12:45~13:00	みなと元気館 2階
7 か 月 児 相 談	H24年12月生	24日(水)	9:30~9:45	みなと元気館 2階
10 か 月 児 健 康 診 査	H24年8月生	4日(木)	12:30~12:45	みなと元気館 2階
1 歳 6 か 月 児 健 康 診 査	H23年11月生	11日(木)	12:45~13:00	みなと元気館 2階
2 歳 児 相 談	H23年4月生	10日(水)	12:45~13:00	みなと元気館 2階
3 歳 児 健 康 診 査	H22年4月生	25日(木)	12:45~13:00	みなと元気館 2階

### ■その他の相談(要予約)

内 容	と き	場 所	
すくすく子育て相談	5日(金) 9:30~11:00	みなと元気館2階	
発達支援相談(要予約)	電話でお問い合わせください	みなと元気館2階	
こころの相談(要予約)	19日(金) 14:00~16:00	みなと元気館2階	
筋力アップサークル 対象:概ね65歳以下の市民	10日(水)、17日(水) 24日(水)、31日(水) 4日(木)、11日(木) 18日(木)、25日(木)	9:30~ 9:30~	五色トレーニング センター みなと元気館
働き盛りヘルスアップ 教室(食事について)	30日(火) 31日(水)	9:00~ 13:30~	みなと元気館
特定健診 ※対象者には個別に通知	21日(日)、22日(月)	8:00~	中山間総合活性化 センター

市健康増進課 健康福祉館「みなと元気館」☎ 22-3337(直通)

## 夢工房体験メニュー ☎33-1540

- パーストーン教室** 6/30・7/6・14  
●時間▶10:00 ●料金▶2,500円～(材料費込) ●締切3日前
- エコクラフト教室** 6/30・7/6  
●時間▶10:00 ●料金▶1,500円～(材料費込) ●締切3日前
- つり下げちりめん細工教室** 6/30・7/6・14  
●時間▶10:00 ●料金▶2,000円～(材料費込) ●締切3日前
- 型染め体験(蓮のタペストリー)** 7/7  
●時間▶13:00 ●料金▶3,000円(材料費込) ※先着5人
- 御殿手まりづくり教室** 7/13  
●時間▶13:30 ●料金▶1日体験コース1,800円(キット代込)、基礎コース1,400円(キット代別) ●締切1週間前
- エッグクラフト教室** 7/14  
●時間▶10:00 ●料金▶2,500円～(材料費込) ●締切3日前
- 和布うさぎの夕涼み人形づくり体験** 7/15  
●時間▶13:00 ●料金▶2,000円(材料費込) ●締切前日
- パステル絵手紙教室** 7/15  
●時間▶14:00 ●料金▶1,500円(材料費込) ●締切前日  
※先着6人
- バルーンアート教室** 7/19  
●時間▶11:00 ●料金▶2,500円～(材料費込) ●締切3日前
- 紙おむつケーキづくり教室** 7/19  
●時間▶13:00 ●料金▶3,000円～(材料費込) ●締切3日前
- キッズ型染め体験** 7/25～28  
●時間▶13:30 ●料金▶ハンカチ1,000円・エコバッグ1,600円(材料費込) ●締切前日

「カブト虫の島」がオープン  
子供たちが大好きなカブト虫を身近に

ゆ〜ゆ〜ファイブからのお知らせ  
7月1日〜8月末までの期間、各種サービスはお休みさせていただきます。また、7月20日(出)〜8月末まで営業終了時間を30分延長して、夜10時まで営業いたします。(ただし、最終受付時間は夜9時30分まで)  
☎33-1601



**ウェルネス通信**  
ウェルネスパーク五色  
[高田屋嘉兵衛公園]  
<http://www.takataya.jp/>

☎33-1601

●期間 7月26日(金)〜28日(日)

●料金 大人 6,000円

シルバー(65歳以上) 5,000円

●期間 7月5日(日)〜8月1日(日)

●料金 大人 6,000円

シルバー(65歳以上) 5,000円

●期間 7月5日(日)〜8月1日(日)

●料金 大人 6,000円

シルバー(65歳以上) 5,000円

●期間 7月5日(日)〜8月1日(日)

●料金 大人 6,000円

シルバー(65歳以上) 5,000円

●期間 7月5日(日)〜8月1日(日)

●料金 大人 6,000円

シルバー(65歳以上) 5,000円

●期間 7月5日(日)〜8月1日(日)

●料金 大人 6,000円

シルバー(65歳以上) 5,000円

●期間 7月5日(日)〜8月1日(日)

●料金 大人 6,000円

シルバー(65歳以上) 5,000円

## 市文化体育館トレーニングルーム



## 定期券ご利用のご案内

シェイプアップや夏に向けて体力づくりを始めませんか。定期券ご利用の場合、スタジオプログラムやマシンジムが使い放題。お申し込み時に館内案内、トレーニング機器の使用法や簡易カウンセリングを実施しております。6月中は一回都度利用料無料(無料体験はマシンジムのみ)を実施。この機会に当施設を是非ご体験ください。

**定期利用料金** 4,000円(税込)

**利用期間** 1カ月間

(開始日は1日・11日・21日からお選び頂けます。)

**持ち物** 運動できる服装・汗拭き用タオル  
室内シューズ

※高校生以上が対象となります。学生の方は必ず学生証をご提示ください。

※6月中一回無料体験は事前予約が必要となります。お一人様一回限りとさせていただきます。

**事前予約・お問い合わせ先**

市文化体育館トレーニングルーム ☎22-6726

三井住友海上文化財団派遣コンサート

## 仲道郁代

ピアノリサイタル  
~わたしのピアノ物語~

主催 洲本市・洲本市教育委員会・兵庫県(公財)三井住友海上文化財団

暖かいまなごして素敵な音楽との出会いを届ける、仲道郁代ピアノ・リサイタル。

2013年**8月31日(生)**

開場 14:30 開演 15:00

公演時間/約2時間(休憩含む)

**洲本市文化体育館**  
文化ホール [しばえもん座]

■入場料

一般 1,000円 高校生以下 500円(当日500円増し)

※全席指定 ※3歳児以上入場可能 ※前売にて完売の場合は、当日券はありません。

■チケット販売開始

2013年6月30日(日)

■チケット販売所

市文化体育館

©Kiyotaka Saito

※本コンサートは(公財)三井住友海上文化財団の助成により低料金に設定しております。

☎市文化体育館 ☎25-3321



## 7月の無料相談



- **法律相談** (予約制)  
日時▷ 3日(水)、17日(水) 13:15~16:15  
場所▷ 市役所北庁舎  
**予約** 市人権推進課(北庁舎) ☎22-2580(直通)
- **行政相談**  
日時▷ 10日(水) 13:15~15:00  
場所▷ 市役所北庁舎  
**問** 市人権推進課(北庁舎) ☎22-2580(直通)
- **法律相談** (予約制)  
**人権・行政相談**  
日時▷ 10日(水) 13:30~15:00  
場所▷ 五色中央公民館  
**予約** 市窓口サービス課(五色庁舎) ☎33-0161(直通)
- **年金相談・ねんきん特別便相談** (予約制)  
日時▷ 19日(金) 10:20~15:20  
場所▷ 市文化体育館  
※予約満席になり次第、受付を終了します。  
**問** 市市民課(本庁舎) ☎24-7637(直通)
- **司法書士による相談** (予約制・先着8人まで)  
◆ **登記・法律相談**  
日時▷ 16日(火)、22日(月) 10:00~12:00  
(22日(月)は、「成年後見」の相談も受け付け)  
場所▷ 県洲本総合庁舎  
**問** 司法書士廣瀬政行事務所 ☎33-0217
- **行政書士による相談** (予約制・先着3人)  
内容▷ 相続・農地法・契約関係  
日時▷ 8日(月) 13:30~15:30  
場所▷ 県洲本総合庁舎  
**予約** 相談会担当・行政書士土井恵一朗事務所 ☎53-1771
- **こころのケア相談** (予約制)  
日時▷ 9日(火) 14:00~16:00  
場所▷ 県洲本総合庁舎  
**予約** 県洲本健康福祉事務所 ☎26-2060
- **テレビ電話による法律相談** (予約制)  
日時▷ 毎週木曜日 13:00~15:00  
場所▷ 県洲本総合庁舎  
**予約** 淡路さわやか県民相談室 ☎0120-36-7830
- **教育相談** (予約制)  
日時▷ 8日(月) 13:00~15:00  
場所▷ 県洲本総合庁舎  
**予約** 県淡路教育事務所 ☎22-4152
- **農事相談** (あらかじめ地元農業委員との協議が必要です)  
日時▷ 5日(金) 13:30~15:00  
場所▷ 五色庁舎2階会議室  
**問** 市農業委員会 ☎33-1940
- **建築士事務所協会による住宅の耐震相談** (予約制)  
日時▷ 24日(水) 13:30~16:00  
場所▷ 県洲本総合庁舎1階ロビー及び相談室  
**予約** 構研設計一級建築士事務所 ☎0799-64-1199

◆ 広報すもと5月号(第88号)お詫びと訂正  
5月15日発行の「広報すもと5月号」の次の記事で記事事項に誤りがありましたので、お詫びして訂正します。

表紙	誤	4月27日(土)
	正	4月29日(月)
P12	記載漏れ	(「トライやる・ウィーク」受入れ協力・申し出事業所) 平岡農園、Amaz技術コンサルティング
P13	誤	テニス教室 1カ月4回 2,000円
	正	テニス教室 1カ月4回 2,800円

## 洲本図書館 ☎22-0712

- **いっしょにおはなしかい** (0~3歳児対象)  
3日(水)、20日(土) 11:00~
- **おはなし会** (3~6歳児対象)  
13日(土)、27日(土) 14:30~
- **もっとおはなし会** (小学生対象)  
13日(土)、27日(土) 15:00~
- **おりがみ教室**  
6日(土) 14:00~
- **つくってあそぼう!**  
21日(日) 14:00~  
※「おりがみ教室」・「つくってあそぼう!」は定員40人。参加申込は前日まで。
- **対面朗読** (本の読み聞かせサービス)  
目の不自由な人が対象。  
事前申込が必要。

## 五色図書館 ☎32-1693

- **えるる つくってあそぼう!**  
14日(日) 14:00~  
※定員10人。参加申込は当日午前中まで。
- **おひざのうえのおはなし会** (3歳くらいまで対象)  
11日(水)、25日(水) 10:30~
- **えるる倶楽部** 10:30~  
(絵本・紙芝居の読み聞かせ)  
6日(土)、7日(日)、13日(土)、14日(日)、20日(土)、21日(日)、27日(土)、28日(日)  
※おはなし会とえるる倶楽部は参加申込不要。

## 7月の図書館だより



### ● 開館時間 ●

洲本図書館 10:00~19:00  
五色図書館 10:00~18:00

### ● 7月のカレンダー ●

日	月	火	水	木	金	土
	1	2	3	4	5	6
7	8	9	10	11	12	13
14	15	16	17	18	19	20
21	22	23	24	25	26	27
28	29	30	31			

■ 両図書館休館日

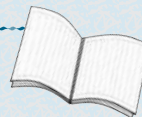
※洲本・五色図書館の新着情報は、洲本市立図書館ホームページ (<http://www.library.city.sumoto.hyogo.jp>) でご覧いただけます。

## 図書館職員が薦める

### “地名が教える 城下町洲本”



#### 『城下町 洲本の地名』



武田 信一/著



市役所前の石碑

洲本は、古くから城下町として栄え、地名や町内会名などに城下町由来のものが残っています。

1631年、阿波国と淡路一国を治めていた蜂須賀氏が、淡路一国の統治という政治的な面から、由良から現在の洲本市街地に行政の中心を移します。その後、元禄期頃に、城下町としての姿が完成し、行政関係の町

として堀端の会所町(現庁舎の有る場所)、武家屋敷の下屋敷町(現洲本中央公民館の通り)、町人や職人の町として細工町や上下大工町などがありました。

洲本市では、昭和41年から45年に住居表示が実施され、古い地名は町内会名などに残っているだけです。この洲本の地名を詳しく紹介しているのが、『城下町 洲本の地名』です。若い人にも知ってもらいたい洲本の歴史を教えてくださいの一冊です。



洲本図書館 坂尾美代子



## 平和を誓って

### 戦没者追悼式

先の大戦などで犠牲になった本市出身の2,279柱を慰霊する戦没者追悼式が、5月15日(水)、市文化体育館で行われました。

この日、遺族ら438人が出席し、全員で黙とうをささげました。その後、竹内通弘市長や遺族会の代表らが追悼碑の前で平和の誓いを述べ、続いて一人ひとりが追悼碑の前で献花し、冥福を祈りました。



## 心の声を伝えたい

### “個個から展”が初開催



失語症の人が取り組む書道や絵画を紹介する展覧会、“個個から展”が、5月18日(土)、19日(日)に、やまて会館で開催されました。

この展覧会では、言葉の代わりに、字や絵で思いを表現した8人の作品が展示されました。

## 議会活動を報告

### 議会報告会を納で開催



6月1日(土)、納会館で議会報告会が開催され、約50人が参加しました。報告会では、議員が議会や委員会の活動内容などを報告しました。

続いて行われた質疑応答では、参加者から同地域に関する課題や、まちづくりに関する意見などが出されました。

## 編集後記

梅雨のこの時期、いかがお過ごしでしょうか。今月の表紙は、鳥飼小学校で5月25日(土)に行われた運動会での一枚です。一生懸命走る姿に元気をもらいました。さて、気温、湿度共に高い日が続きます。食中毒には気をつけましょう。

## おいしく炊けたかな

### 出前講座「ごはん塾」を体験



5月28日(火)、由良小学校で「ごはん塾」が開催され、6年生32人が、かまどでお米を炊く体験をしました。これは、ごはんの大切さを再認識するため、県体育協会や学校給食・食育支援センターが主催して行ったもので、児童は計量、洗米、薪割り、火吹きを体験し、炊きあがったごはんを給食で食べました。

## 今年は共同で小屋づくり

### 「2013おやしプロジェクト」開始



市では、昨年度に引き続き、今年度も「おやしプロジェクト」を実施しています。これは、忙しいお父さんたちに、共同活動を通じ、交流を深めてもらおうというものです。

昨年は石窯を作り、今年はこの石窯を覆う小屋を建てることとしています。作業初日となる5月19日(日)、参加者は小屋の基礎づくりを行いました。

