

行きたくなる 住みたくなる ふるさと感じるまち

るるる

特別編集

大阪・神戸から好アクセス!

淡路島

洲本市

すもとし

Vol.5



直売所でお買い物  
洲本おみやげSelection

楽しさ、てんこもり。  
ウェルネスパーク五色

移住者に聞きました!  
洲本市の暮らしと魅力



島ならではの  
風景 & グルメに  
出会う!

洲本城跡

洲本  
アルチザン  
スクエア

スイーツ

海の幸

淡路牛

島野菜



魅力いっぱい!  
淡路島の  
中心タウン

# すもと 洲本市って こんなところ

**AWAJISHIMA  
SUMOTO CITY**

**洲本市のキホン**  
面積 182.38km<sup>2</sup>  
人口 約4万700人(2025年1月現在)  
東は大阪湾、西は播磨灘に面し、市内は本州と四国を結ぶ神戸淡路鳴門自動車道が南北を縦断。古くから淡路島の政治・経済の中心地で、城下町の趣を残しつつも利便性の高い市街地と、海・山の豊かな自然が共存している。

本州と四国の間に浮かぶ淡路島。その中央部に位置する洲本市は、美しい自然、歴史的なみどころ、島ならではのグルメなど、市民にも観光客にも愛される魅力がいっぱい!

## 海も山もすぐそばに! 島ならではの自然が自慢

**瀬** 戸内海国立公園に指定されている成ヶ島や国生み神話ゆかりの名峰・先山など、洲本市内には海や山の景勝地が点在。豊かな自然を満喫しながらレジャーを楽しめるアウトドアスポットも充実している。



① 成ヶ島棧橋から徒歩約15分の展望台。美しい砂州と海の風景が望める

**先山** ●せんざん  
☎0799-22-0281 MAP P23E2  
(先山・千光寺)  
イザナギ・イザナミの二柱による国土創世時、日本で最初に創られたとされる山。国生み神話ゆかりの地として知られる。



② 標高448mの山頂付近に先山・千光寺(→P5)や若戸神社などがある

**成ヶ島** ●なるがしま  
☎0799-22-3321 MAP P23G4  
(洲本市高工観光課)  
北側の成山と南側の高崎を結ぶ約3kmの砂州で別名「淡路橋立」。中央部の塩性湿地には稀少な動植物が生息・生育している。

**成ヶ島渡船** ☎0799-27-0691 MAP P23G4  
③ 生石棧橋～成ヶ島棧橋往復500円(所要約10分)、由良支所北棧橋～成ヶ島棧橋往復300円(所要約2分) ④ 9～17時(11～3月は～16時) ⑤ 火～木曜(臨時休業あり、潮干狩りシーズンは臨時運航あり)

## 新鮮! おいしい! 自然が育んだ 絶品食材の宝庫

**か** つて朝廷に食材を献上する「御食国」として知られた淡路島は、現在も食料自給率100%以上を誇る“食の島”。洲本市も海産物、野菜、米、淡路ビーフなどさまざまな食材に恵まれている。



2

① 名産地として知られるタマネギなど、島育ちの新鮮野菜は洲本のごちそうのひとつ

② アワビやウニ、伊勢エビ、サザエなど、淡路島で獲れる海産物は種類豊富

③ 洲本市内には淡路ブランドの代表格「淡路ビーフ」が手に入る精肉店も(→P15)



## みどころやショップが充実! 散策も楽しい 市街地エリアに注目

**江** 戸時代から洲本城の城下町として発展してきた市街地エリア。下町風情のある細い路地にさまざまな店が軒を連ねる「洲本レトロこみち」、近代化産業遺産に認定されている「洲本アルチザンスクエア」(→P16)などのスポットが集まっており、休日には多くの市民や観光客で賑わう。



④ 毎月第1日曜にさまざまなお店が集まる「おもっしょい市」を開催。春と秋にはまち歩きイベント(→P9)なども行っている

**洲本レトロこみち** ●すもとれとろこみち  
☎090-5167-6988 MAP P22B4・B5  
(城下町洲本再生委員会・レトロこみち協同組合)  
城下町の区割りが残る本町のレトロな通りで、古民家を再生したレストランやカフェ、雑貨店などが軒を連ねる。

## 市街地には歴史スポットも! 洲本市立淡路文化史料館

●すもとしりつあわじぶんかりようかん  
☎0799-24-3331 MAP P22D5  
(市民会館)  
島内全域の歴史資料をはじめ、環平焼などの美術工芸品やその他民俗資料も紹介。恐竜化石レプリカやアンモナイトなど淡路島の化石も展示。  
⑥ 洲本市山手1-1-27 ⑦ 洲本ICから約7km ⑧ 入館500円 ⑨ 9～17時(最終入館は16時30分) ⑩ 月曜(祝日の場合は翌平日) ⑪ 30台



**旧益習館庭園** ●きゅうえきしゅうかんでいえん  
☎0799-22-3321 MAP P22B5  
(洲本市生涯学習課)

江戸時代に、徳島藩筆頭家老福田氏の別荘の庭として造られた。高さ4mを超える山側護岸の巨石は、庭園石材としては日本最大級。国指定名勝。

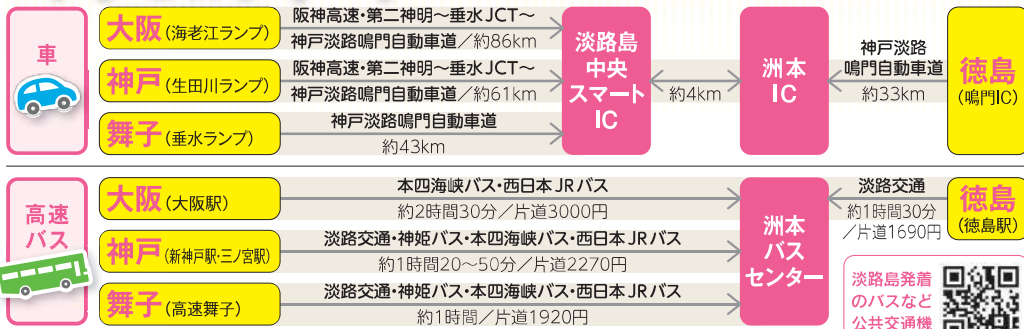
⑬ 洲本市山手3 ⑭ 洲本ICから約6km ⑮ 入園無料 ⑯ 10～16時 ⑰ 月～金曜・土・日曜、祝日のみ開園 ⑱ なし



大阪からは約2時間、  
神戸・徳島からは約1時間30分  
都心からの好アクセスも魅力


本州～淡路島～四国は神戸淡路鳴門自動車道で結ばれており、大阪からは約2時間、神戸・徳島からは約1時間30分で洲本市にアクセスできる。市街地中心部には洲本バスセンターがあり、高速バスも多数運行している。

アクセスチャート



淡路交通 洲本営業所 ☎0799-22-0808 / 神姫バス 高速バス予約センター ☎0570-048920  
本四海峡バス 洲本バスセンター窓口 ☎0799-24-0001 / 西日本JRバス電話予約センター ☎0570-00-2424

淡路島発着のバスなど公共交通機関の検索はこちら!



busmo (バスモ)




**五色エリア**  
江戸時代の豪商・高田屋嘉兵衛の生誕地。都志(つし)港を中心とした沿岸部はのどかで美しい海辺の風景が広がる

**市街地エリア**  
城下町の歴史的景観とともに公共施設や便利な商業施設が集まる。海沿いには洲本温泉の旅館街も

**由良エリア**  
由良港ではアワビやウニ、ハマなど豊富な魚介類が揚がる。海岸付近は瀬戸内海国立公園に指定されている

**ドラゴンクエスト生誕30周年の記念モニュメントに注目**

国民的RPG「ドラゴンクエスト」シリーズの生みの親として知られるゲームデザイナー・堀井雄二氏は洲本市の出身。2017年には同ゲーム生誕30周年を記念して、洲本市民広場内にドラゴンクエスト記念碑が設置された。



MAP P22B4 ①洲本市庁舎 ②洲本市民広場内 ③洲本ICから約5km ④⑤見学自由 ⑥なし

➡ 剣で悪縁を切り、盾で厄除け、スライムに触れて幸せになる...という思いが込められた記念碑



四季も楽しめる!  
洲本の

# みどころ

豊かな自然に囲まれている洲本市には、花見、海水浴、味覚狩りといった季節のお楽しみが充実! なかでも人気のスポットを季節ごとにご紹介。

**CHECK**  
城跡が残る三熊山は桜の名所として知られ、4月上~中旬は多くの花見客で賑わう

城下一望の眺めと桜が美しい洲本のシンボル

## 洲本城跡(三熊山)

●すもとじょうあと(みくまやま)  
☎0799-25-5820 MAP P22D5 (洲本観光案内所)  
戦国時代から江戸時代にかけて淡路国統治の拠点となった城で、総石垣造の曲輪が今も残る。模擬天守の近くからは市街地や紀淡海峡を一望できる。  
◎洲本市小路谷1272-1 ◎洲本ICから約8km 散策自由 ①115台

①現在の天守は昭和4年(1929)築で鉄筋コンクリート製。模擬天守としては日本最古  
②戦国時代に安宅氏が築城。その後は仙石氏や脇坂氏が城主となった。現存する石垣は脇坂氏が築いたと伝わる

花と緑がいっぱい  
**春**  
—Spring—

**CHECK**  
大阪湾と紀淡海峡が一望でき、地元では朝日の名所としても親しまれている

## 生石公園

●おいしこうえん  
☎0799-22-3321 MAP P23G5 (洲本市商工観光課)  
成ヶ島(→P2)を見下ろす高台の公園。大阪湾と紀淡海峡を望む展望台があるほか、旧日本陸軍が築いた砲台跡や要塞の遺構が今も残る。  
◎洲本市由良町由良2869 ◎洲本ICから約17km 散策自由 ②30台  
◎自然豊かな森を進み生石展望台へ。絶景パノラマが望める穴場スポット ①レンガ造りの遺構が残る展望台近くの第一砲台跡など、園内に5つの砲台跡が点在



## みたから公園

●みたからこうえん  
☎0799-35-0049 MAP P22D2 (場活性化委員会)  
堺川のほとりに位置する公園で、あわじ花へんろ第50番札所。フジ・アジサイ・ハギ・ツバキなど、数十種類の花々が四季折々に咲き誇る。  
◎洲本市五色町下堺708 ◎洲本ICから約8km 散策自由 ①10台



**CHECK**  
4月上旬には島内最大級の菜の花畑と桜並木、青空を泳ぐ鯉のぼりが競演する

◎花の名所として知られ、4月第1日曜には「春らんまんフェスタ堺」を開催

## 「快水浴場百選」認定! 風光明媚な人気ビーチ

### 大浜海水浴場

●おおはまかいすいよくじょう  
☎0799-22-3321 (洲本市商工観光課) MAP P22D4  
市街地や洲本温泉街にも近い海水浴場。約750mにわたって続く遠浅で白い砂浜や、「千本松」と呼ばれる黒松が美しく、7~8月開設、期間中無休(荒天時を除く) ②200台  
◎環境省の「快水浴場百選」認定。ビーチハウスやシャワー室、更衣室など施設も充実 ◎洲本城跡からは大浜海水浴場を一望できる

ビーチや納涼スポット  
**夏**  
—Summer—



**CHECK**  
市内屈指の規模を誇るビーチで、7~8月の海開き期間は島内外から海水浴客が訪れる



◎鮎屋ダムの下流約600mに位置。迫力満点の瀑布の轟きが渓谷に響き渡る

## 鮎屋の滝

●あいやのたき  
☎0799-22-3321 MAP P23E4 (洲本市商工観光課)  
島内随一の落差約14.5mを誇る名瀑。巨岩と緑が織り成す渓谷美を楽しめる遊歩道も整備されており、春は桜、秋は紅葉も美しい。  
◎洲本市鮎屋 ◎洲本ICから約7km 散策自由 ②20台

**CHECK**  
パワースポットとして注目を集めるほか、初夏にはホタルが飛び交うことでも有名

◎ひんやりとした空気が漂う遊歩道。夏は納涼スポットとしても人気

# アクティビティ

**CHECK**  
 毎年9月20日～  
 12月5日には  
 ミカン狩り1000円(食べ放題)  
 とレモン狩り1000円  
 (6個もぎとり)を開催  
 ※予約不要



境内には珍しい狛猪が鎮座。大猪に化身した観音菩薩に導かれた狩人が開基した不思議な縁起が同寺に伝わっている

## 秋

秋葉狩りや紅葉狩り

**CHECK**  
 紅葉シーズンの  
 11月下旬～12月上旬  
 には、境内の木々の  
 葉が赤や黄色に  
 色づく

低農薬&ノーワックスで育てる  
 安心・安全なレモン&ミカン

## 平岡農園

●ひらおかとうえん

☎0799-22-2729 MAP P23F3  
 間部約1万8000坪に広がる農園でミカンやレモンなどを栽培。なかでもワックス・防腐剤なしで育てる安心&安全なレモンが有名。



島内外のレストランやホテルでも使われる同農園の柑橘類はお取り寄せもOK

「レモンやミカン、ライムなどを、大切に心をこめて育てています」と平岡農園のお母さん

## 先山・千光寺

●せんざん・せんこうじ  
 ☎0799-22-0281 MAP P23E2  
 路富士とも称される先山(→P2)の山頂に立ち、古くから島内の信仰を集める。重要文化財の梵鐘や洲本市文化財の三重塔、縁起にちなんだ狛猪などがみどころ。  
 洲本市上内膳2132 淡路島中央スマートICから約5km 境内自由 20台(土・日曜、祝日の午前中は駐車できない場合あり)  
 淡路山岳信仰の聖地で、境内は静謐な雰囲気。山頂付近からの洲本一望の眺めも見



甘さと香りが際立つ「さちのか」が食べ放題!

## 山城農園

●やましろのうえん  
 ☎090-9091-0836 MAP P22D2 (9~18時)  
 イチゴ栽培が盛んな五色エリアにある農園。化学肥料や農薬を極力使わない「ひようご安心ブランド」に認定されている低農薬イチゴの摘み取りが大人気!  
 洲本市五色町上堺2402 洲本ICから約7km 10~16時 期間中無休(臨時休業あり) P10台

ハウス栽培なので雨の日もイチゴ狩りができる



**CHECK**  
 イチゴ狩り  
 1~3月2200円  
 (4月2000円、5月1800円)  
 では、イチゴの食べ放題を  
 45分間楽しめる  
 ※要予約



あわじ花へんろ第59番札所、淡路島百景の一つに数えられる

## 名号石

●みょうごいし

☎0799-22-3321 MAP P23F3 (洲本市企画課)  
 仏川源流に位置するお堂で、本尊の名号石には弘法大師が刻んだと伝わる「南無阿彌陀仏」の字が残る。川沿いにはモミジが多数自生しており、絶好の散策コースとして親しまれている。  
 洲本市宇山 洲本ICから約6km 散策自由 P3台

**CHECK**  
 秋は赤や黄色に色づくモミジが楽しめる隠れた紅葉スポット。市街地からのハイキングもおすすめ

## 冬

豊かに実る人イチゴ狩りが園物詩



栽培品種は「さちのか」。甘いイチゴはヘタの方まで赤い

# ぜ〜んぶ食べたいっ!

# 洲本のごちそう

# 大集合

新鮮な魚介類や島育ちの鶏に淡路牛、タマネギをはじめとした野菜など、洲本市は食材の宝庫。市内のレストランやカフェ、食事処で味わえる、ご当地ならではの“ごちそう”を紹介します!

**やみつき!自家製タルタルソースの淡路どりチキン南蛮** 1350円  
淡路どりのムネ肉を使ったチキン南蛮には自家製タルタルソースをたっぷり。ごはんは五色産米を使用



人気うどん店は名物料理がいっぱい!

## 麺処もへいじ

●めんどころもへいじ

☎0799-24-3570 MAP P23F3

**昭**和52年(1977)の創業以来、地元で親しまれるうどん店。コシのあるうどんは毎朝手打ち。北海道産一等級昆布と数種類の節で丁寧に作っただしがうどんと抜群にマッチする。  
①洲本市下加茂1-569-1 ②洲本ICから約3km ③11時30分~14時30分 LO(土・日曜、祝日は夜営業あり。17~20時LO) ④木曜 ⑤30台



### 五目定食うどん

1120円  
五目ごはんとかき揚げうどんのセット。淡路島産タマネギがたっぷりのかき揚げはボリューム満点!

⑥木の風合いを活かした90席の店内はテーブル席や座敷席が中心

⑦古民家風の店構え。淡路島めしとや淡路牛を使ったうどんのほか、おでん各種150円も人気



## 人気の淡路島ばあむと新作ランチに注目 cafe maaru

●かふえ まある

☎0799-20-5624 MAP P22C4

**ハ**ウムクーヘン専門店では島の食材を使ったランチもおすすめ。新作イチオシの淡路どりチキン南蛮はボリューム満点。バウムクーヘンにも使う北坂養鶏場の生食専用卵で卵かけごはんも堪能できる。  
①洲本市海岸通1-7-19 ②洲本ICから約6km ③10~18時(イトインのランチは11~15時、デザートは11~17時) ④火曜(祝日の場合は営業) ⑤洲本港第3駐車場利用



①名物の淡路島ばあむはイトインでも、ホールにブリュレが入ったmaaruブリュレはあむ880円  
②海岸通り沿いあり、店内には海が見えるカウンター席も

## ご当地メニューを肴に島の地酒で乾杯 Dining&Bar 彩翔

●だいにんぐあんどばーいろうと

☎090-3270-1610 MAP P22C4

**地**元食材をふんだんに用いた料理と豊富なアルコールのラインナップが魅力。淡路島3年とらぶくのでつさや淡路牛を使ったメニューなど、多彩な一品料理で島の恵みを堪能しよう。  
①洲本市本町1-7-19 ②洲本ICから約6km ③17時30分~22時LO ④日曜 ⑤2台



⑥店内はシックな雰囲気。カウンター席やテーブル席、奥には座敷席も

### 淡路牛サイコロステーキ

2000円  
カルパッチョ 1600円  
夜の肉・魚介メニューからイチオシの2品。淡路島の地酒500円~とぜひ



⑦洲本市出身の店主が経営。宴会コース3000円~も用意

## 淡路島近海生雲丹のスパゲッティー

黒雲丹6800円~、赤雲丹1万円~  
冬~春は黒ウニ、夏は赤ウニの板が1枚付く。ウニの味わいをアリオ・オーリオで引き立てる逸品!



⑧ゆったりと落ち着いた雰囲気の店内。個室も備える

## 近海ウニを堪能できる 贅沢パスタ

## いたりあ亭

●いたりあてい

☎0799-24-5399 MAP P22B4

**海**外でも修業経験があるシェフが腕をふるう人気のイタリア料理店。新鮮な魚介類や自家農園の野菜を使ったパスタやアラカルトが揃う。  
①洲本市栄町3-1-43 ②洲本ICから約5km ③11時30分~13時30分LO、17時30分~20時LO ④月曜(祝日の場合は翌日)、月1回不定休あり ⑤10台



新鮮な島の幸を大将の技が光るコースで

## 金鮓 ●きんずし

☎0799-24-5460  
MAP P22C5

**洲** 本育ちの大将が手掛ける、旬の味覚たっぷりのコース料理を提供。新鮮な淡路島近海ネタの握りをはじめ、ひと手間かけた前菜や酒肴も絶品。

③洲本市本町4-1-46  
④洲本ICから約6km  
⑤17~22時(予約優先)

⑥日曜 ⑦6台

①握りの盛り合わせ。おまかせコースの一部 ②天井の絵もユニークなカウンター席。奥には4つの個室も用意している



### おまかせコース

7700円~1万1000円(予約が望ましい)  
※写真は2人前  
コースは予算・仕入れに合わせ、大将のおまかせで旬の品々が登場(内容は季節によって変更)。



**お任せコース 8800円~**  
その日の島の食材で仕立てるコース。  
淡路島産の手延べパスタが出る時も

## オーシャンビューで味わう 淡路島流イタリアン

### L'ISOLETTA ●りぞれった

☎0799-25-5260 MAP P22D5

**野** 菜や海産物、肉など、地元食材に精通するオーナーシェフによるイタリア郷土料理が味わえる。目の前に大浜海岸が広がる好ロケーションも自慢で、オーシャンビューのテラス席もある。

③洲本市山手1-882-6 ④洲本ICから約7km  
⑤12~15時、18~21時LO(ディナーは2日前まで

に要予約※お任せコースのみ) ⑥火・水曜(祝日の場合は営業) ⑦5台

⑧1階のテラス席。2階には子ども連れ用のスペースも



淡路牛をはじめとする厳選和牛を味わう

## 淡路島焼肉さかた

●あわじしまやきにくさかた

☎0799-26-3080 MAP P22C4

**洲** 本市街の精肉店を実家にもつ店主が営む焼肉店。淡路牛を筆頭に、その日の質のよい国産牛肉を豊富なメニューで味わえる。入荷時のみ提供する由良産アワビ1650円~も人気。

③洲本市本町2-3-47 ④洲本ICから約6km ⑤17時~21時30分LO(売切れ次第終了) ⑥月曜(祝日の場合は翌日) ⑦10台



⑧モダンな雰囲気の店内にはテーブル席やカウンター席、個室がある

⑨へレ塩焼き 100g 1430円  
⑩上カルビ 100g 1100円  
⑪上ロース(淡路牛)1100円  
淡路牛入荷時はさまざまな部位で提供。地元産醤油を使ったタレも美味



まだある!

## 島の味覚をたっぷり乗せた 注目の絶品丼

中原水産 ●なかはらすいさん

☎0799-22-1406 MAP P23F3

炬口漁港からすぐ。完全天日干して作る無添加・減塩のちりめんじゃこやイカナゴの釘煮などを販売する。2階は食事処になっており、数種類の海鮮丼が味わえる。

③洲本市炬口1-1-41 ④洲本ICから約5km ⑤9~18時(食事は10~16時)  
⑥不定休 ⑦10台

### しらす釜揚げ丼

1100円~  
お好みでだし醤油をかけて。釜揚げシラスのほどよい塩加減が絶品



※しらす釜揚げ丼は漁況により提供できない場合あり

たけのくち食堂 ●たけのくちしょくどう

☎090-1488-0063 MAP P23F3

洲本炬口漁協の施設内にある食堂。その日に水揚げされた天然モノだけを使い、海鮮丼や釜揚げしらす丼をはじめ、造り盛り、煮付けなどの定食を提供。

③洲本市炬口1-1-1 ④洲本ICから約5km  
⑤11~15時 ⑥火曜 ⑦50台

### 海鮮丼(上)

1780円  
8種類の刺身が大盛りごはんを花びらのように囲む名物丼。小鉢、味噌汁付き



春吉 ●はるさち

☎0799-33-1200 MAP P22D1

洲本市西岸の五色エリアで獲れた鮮魚を使う握りや料理が豊富に揃う。なかでも五色名物であるサワラを使ったメニューが人気。夏のハモ、冬のフグ料理も好評。  
③洲本市五色町都志524-8 ④淡路島中央スマートICから約10km ⑤11時30分~14時LO、17時30分~20時30分LO ⑥木曜、第1・3・5水曜(不定休あり) ⑦10台

### サワラあぶり丼

1980円(秋~春)  
皮を炙ったサワラを薬味と。五色町産釜炊き塩で食べても美味



しらすぎの宿 丸福 ●しらすぎのやどまるふく

☎0799-27-2229 MAP P23G4

店主自ら和牛品評会に出向き、良質の牛肉だけを一頭買い。稀少部位も味わえる焼肉をコース5500円~や丼などでリーズナブルに堪能しよう。

③洲本市由良町由良2379-9 ④洲本ICから約15km  
⑤11時~13時30分LO、17時30分~21時LO ⑥月・木曜 ⑦15台

### 丸福丼(ランチ)

2200円  
ステーキのボリュームは150g。牛肉のおいしさをたっぷり堪能できる名物丼





# カフェで ゆったり島時間

こだわりのドリンク & スイーツに注目

洲本市には地元で愛され続けるカフェや喫茶店も点在。珠玉のコーヒーやフルーツたっぷりのスイーツなどで、ゆったりとくつろいでみては。

## 高品質なコーヒーをスイーツとともに Tower Coffee

●たわーこーひー  
☎0799-26-3715 MAP P23F3  
世界のコンテスト受賞豆も取り扱うスペシャルティコーヒー専門店。2階のカフェスペースではコーヒーはもちろん、種類豊富なスイーツが楽しめる。  
④洲本市下加茂1-2-21 ⑤洲本ICから約4km ⑥10～19時(カフェは～17時LO) ⑦月・火曜 ⑧3台

①看板犬コキちゃんと淡路島の魅力が描かれた7種のコーヒーバッグ1190円はみやげに最適 ②ソファなどが置かれた2階でくつろげる



**コーヒーゼリーパフェ**  
900円  
自家製のコーヒーアイスとゼリーをたっぷり。テイクアウトもOK!

**いちご畑のショートケーキ**  
726円(12～5月頃の期間限定)  
上にも中にも自家農園のイチゴを使用した人気NO.1のケーキ



## “鮎原”育ちの甘～いイチゴを堪能 農カフェ&デザート 星の果実園

●のうかふえあんどでざーとほしのかじつえん  
☎0799-70-9121 MAP P22B3

①チコの産地である五色町鮎原地区の自家農園で育てたイチゴのスイーツや旬のコンフィチュールが大人気。夏は淡路島ソフトクリーム500円も。  
④洲本市塩屋2-1-45 ⑤洲本ICから約5km ⑥11～18時 ⑦火曜 ⑧8台



①イトインできる店内。フルーツのホールケーキS3456円～など、アンバーサラーケーキも用意(2日前までに要予約)

## 市民に安らぎを提供する人気喫茶店

### 珈楽粹 ●くらしっく

☎0799-26-1030 MAP P23F3

①モーニングやランチなど、多彩な使い方ができる喫茶店。シックな色合いでまとまった店内にはジャズも流れており、ゆったりとくつろぐのに最適。

④洲本市下加茂1-4-54 ⑤洲本ICから約4km ⑥8～18時LO ⑦無休 ⑧26台

⑨すべて手作りにこだわる夏のかき氷1210円も人気。店内はすべて禁煙

### エシレバタークレープ 770円

もちもち食感のクレープとエシレバターの風味が相性抜群!



## 菓子作り一筋90余年 老舗の茶寮でほっとひと息

### 長手長栄堂 堀端本店 茶寮

●ながてちようえいどう ほりばたほんてんざりょう

☎0799-24-1050 MAP P22B4

①わじオレんじスティック(→P11)など、地元特産品を素材にした銘菓が揃う。店内奥の茶寮では和菓子や抹茶、夏はかき氷でゆっくり一服を。

④洲本市本町5-3-26 ⑤洲本ICから約5km ⑥9～19時 ⑦不定休 ⑧なし  
⑨昭和5年(1930)に創業。銘菓や旬の生菓子はおもたせの一品としても人気



**宇治金時 1000円**(期間限定販売)  
※価格は変更の場合あり  
京都・宇治産の抹茶を使い、自家製館をトッピングした昔ながらのかき氷



### 巴斯克芝士ケーキ

750円  
フランスでパティシエ修業をしたパティスタによるもの。濃厚でとろけるような食感が魅力で、コーヒーと一緒に味わいたい

①土壁や梁など以前の雰囲気を残しながら、木の温もりあふれる空間に ②五色町漁協から譲り受けた建物をリノベーション



## 元漁協のリノベ空間で味わう 美味なコーヒーとスイーツ

### 大六珈琲 ●だいろくこーひー

☎公式SNSにて問合せ MAP P22D1

①五色町漁協の建物内を改装。希少なSTORMのエスプレッソマシンで淹れるスペシャルティコーヒーや手作りのケーキ、食べごたえ抜群のベーグルを、海も眺められる店内で味わえる。

④洲本市五色町都志万歳494-1 ⑤淡路島中央スマートICから約11km ⑥11時30分～17時 ⑦木・金曜(その他不定休あり。公式SNSで要確認) ⑧12台

## テイクアウトで味わう!

### あわじ島アイスクリーム

●あわじしまあいくりーむ

☎080-2558-6299 MAP P22C4

元パティシエのグラシエが丁寧に手作りするのは、島の素材を使った常時約10種類が揃うアイスクリーム。ユニークなフレーバーを使う気まぐれアイスにも注目! ④洲本市本町1-1-40 ⑤洲本ICから約6km ⑥10～17時 ⑦火・水曜(祝日は営業) ⑧20台

⑨大浜海水浴場(→P4)の近く。夏は海水浴客の来店も多しとか。アイスクリームは通販可



**2フレーバー + チョココーン 750円**  
あわじ島ミルク×抹茶チーズ(+50円)の組み合わせをチョココーンで。好みのフレーバーを選ぼう



# 下町風情たっぷり! 洲本レトロこみち ぶらりさんぽ♪

細い路地に古民家が軒を連ねる「洲本レトロこみち」には、  
建物を再生した食事処やショップなどがずらり。どこか懐かしい町並みをさんぽしてみませんか？

名物イベントも!

春・秋の  
土・日曜に開催

## 城下町洲本 レトロなまち歩き

●しょうがまちずもとれとろなまちあるき

☎090-5167-6988 MAP P22B4  
(城下町洲本再生委員会・レトロこみち協同組合)

洲本レトロこみち周辺に地元作家による雑貨店や島の飲食店が集結。買い物や食べ歩きが楽しめる。



開催時期や  
詳細はこちら



中華定食 ※写真ははるまき定食  
1200円  
パリッとした皮の食感が心地よい手作りの春巻きが美味。定食にはライス、スープ、小鉢、デザートなどが付く

## 老若男女に愛される手作り中華 ぴかいちこみち

●ぴかいちこみち

☎0799-24-6133 MAP P22B4

② 019年、現在の場所に移転オープン。丁寧に手作りする中華料理は店主夫妻の手柄のような優しい味わい。5種類の中華定食をぜひ。

③洲本市本町6-3-33 ④洲本ICから約5km ⑤11時30分～15時(14時30分LO) ⑥木曜、ほか不定休あり(水曜日が中心。公式SNSを要確認) ⑦なし

①すぶたも人気のひと品。定食または単品800円で味わえる  
②建物のレトロな雰囲気はそのままにリノベーション



## 陶芸体験で世界に一つだけの器を

## 陶koubou m

●とうこうほう えむ

☎090-3944-1866 MAP P22B5

① 部で修業した店主の工房兼ギャラリーショップ。使い勝手を一番に考えた陶器や磁器などが揃う。電動ろくろで作品を作る陶芸体験も実施。

③洲本市本町6-1-40 ④洲本ICから約5km ⑤11～16時 ⑥不定休 ⑦なし

①電動ろくろ体験4500円(要予約)は練習後に作成するので初めてでも安心。作品は2カ月後に郵送 ②淡路島ならではの玉ねぎの箸置き1個550円はおみやげに人気



プレート 各3300円  
軽量で丈夫な一皿はどんな食卓のシーンにも合うシンプルなデザイン。淡いカラーもキュート



## 古民家バーで心地よい時間を

## Bar etoile

●はーえとわーる

☎0799-23-1855 MAP P22B5

① 民家を改装したショットバー。店内に並ぶアルコールは500種類以上。淡路島モヒート1320円など旬の淡路島を感じる一杯をぜひ。

③洲本市本町5-1-16 ④洲本ICから約6km ⑤20時～翌1時 ⑥月曜 ⑦5台

⑧カウンターで好みの一杯をオーダーしよう。徒歩約3分の場所には姉妹店のカフェも



パエトワールの季節の旬のフルーツカクテル 1320円～  
淡路島産イチゴなど、フルーツのおいしさ香りも楽しみたい一杯

## テイクアウト&予約注文OK! /

## 島の魚介を挟んだ名物漁師バーガー

## 第八戎丸 ●だいはいちえびまる

☎090-3677-0387 MAP P22B5

① 族が漁業を営む店主が作るのは、五色町鳥飼地区でとれる魚のフライを挟んだバーガー。サワラやブリなど、その時期の島の魚のおいしさを堪能しよう。

③洲本市本町5-1-18 ④洲本ICから約6km ⑤11～15時 ⑥月～金曜(春・夏期) ⑦なし

⑧洲本レトロこみちにオレンジの暖簾が映える



漁師バーガー 750円～  
淡路島産の魚を手軽に食べられるメニュー。大きめのパンズは店主の自製で、サクサクのフライと好相性



洲本の“おいしい”をお持ち帰り

# おみやげ Selection

近海のおみやげや老舗の銘菓、島の特産品など、洲本でおみやげを選ばなら“おいしい”がキーワード。  
ご当地食材も使った洲本ならではの逸品を集めました！



**島琥珀** こはく  
6個入り 1080円  
淡路島なるとオレンジの酸味をきかせた砂糖菓子。  
かわいい丸い形になってリニューアル  
Cで買えます

**淡路島たまねぎせんべい**  
454円

淡路島で育った甘い  
タマネギを醬沢に使用  
した定番みやげ。  
サクとした食感が  
やみつきになる  
Aで買えます



**島レモン**  
330ml 550円  
平岡農園(→P5) 育ちの香りの強い  
アレンユーレカレモンをたっぷり  
使用。レモンの酸味とヴァイツェン特  
有のフルーティな口当たりが人気の  
発泡酒。  
Aで買えます

**鳴門羊羹** ようかん  
小700円、大1250円

淡路島なるとオレンジの皮の蜜漬けを刻み、羊羹に練  
り上げた逸品。柑橘系の香りがさわやか  
Gで買えます



**ちりめん**

100g 600円  
万延元年(1860)創業  
の老舗海産物問屋が厳選。  
淡路島産のカタクチ  
イワシの稚魚を使った  
良質なちりめんじゃこ  
Fで買えます



**ミニ竹ちくわ**  
「ころころ」

8個 767円

**鯛漁** 12個 767円  
シログチなどを使った名物ちく  
わを食べやすくカットした「ころ  
ころ」。「鯛漁」は鯛の形がかわい  
いチーズ入りプチかまぼこ  
Bで買えます



**かまぼこ**

6個入り 832円  
ニンジンやタマネギなどの  
野菜を魚のすり身に練り込  
んで蒸した、マカロン風の  
かまぼこ  
Bで買えます



**和風ぷりん**

1個 324円

淡路島の牛乳をはじめ、和三益糖や黒糖  
などを使用。なめらかな食感の小豆入り  
の和風プリン  
Cで買えます



**あわじイチジク  
チョコ**

1箱 972円～  
赤ワインと蜜漬けてセミドラ  
イにした、淡路島産イチジクの  
甘さがチョコとマッチ  
Dで買えます



## SHOP LIST

**A JA 淡路日の出  
農産物直売所  
御食菜采館**  
●じえいえーあわじひので  
のうさんぶつちよくばいじよ  
みけつさいさいかん  
☎0799-23-1129 MAP P22B4  
DATA→P15

**B フレーズ  
洋菓子店**  
●ふれーずようかしてん  
☎0799-23-1123 MAP P22A4  
◎洲本市栄町4-1-3 ◎洲本IC  
から約5km ⑨10～19時(日曜  
は～15時) ⑩月曜(原口松竹堂  
営業時は購入可) ⑪10台

**C 原口松竹堂**  
●はらくちしょうちくどう  
☎0799-22-1470 MAP P22A4  
◎洲本市栄町4-1-3 ◎洲本IC  
から約5km ⑨9～18時 ⑩日曜  
(フレーズ洋菓子店営業時は購  
入可) ⑪10台

**D 長手長栄堂  
堀端本店**  
●ながてちやうえいどう  
ほりばたほんてん  
☎0799-24-1050 MAP P22B4  
DATA→P8

**E 淡路あきやま**  
●あわじあきやま  
☎0799-22-0283 MAP P22C4  
◎洲本市本町1-4-5 ◎洲本IC  
から約6km ⑨9～16時 ⑩日曜  
⑪3台



### ちりめん山椒 100g 600円〜

淡路島近海のちりめんを、山椒をかきかせて、漁師でもある店主自ら炊いた逸品。白ごはんが止まらなくなる味わい

I で買えます

### 鳴門漬 100g 700円

淡路島の伝統的な和菓子の一つ。淡路島なるとオレンジの皮を家伝の製法で砂糖蜜漬けに。芳醇な風味と甘さを堪能したい

G で買えます



### あわじしまのぱりぱりフルーツミックス 1個 972円

オレンジ、イチゴ、メロンなど、じっくり時間をかけて旬の果物を乾燥させた淡路島産ドライフルーツ

J で買えます



### いざなぎ糸 1袋(200g) 864円

淡路島の手延べ素麺でも1年半熟成させた太さ0.5mmの極細最高級品。島内の料亭でも使われている

J で買えます



### あわじしまのおやつ 1袋(75g) 560円

老舗海産物問屋の出口商店とのコラボスナック。小エビ、小魚、アーモンドが入ってカルシウムたっぷり!

J で買えます



### 日本の嘉兵衛餅 1個108円、8個972円〜(箱入り)

明治23年(1890)創業の老舗菓子店の看板商品。北海道産の小豆を使用した粒餡をやわらかい求肥で包んでいる

K で買えます

### 淡路島ぬ〜どる 300g 480円〜

淡路手延べそうめんの伝統製法を用いて作ったご当地麺。長さは24cm、太さは2mmで、さまざまな料理に応用できる

A F で買えます

※店舗により価格が異なる場合があります



### ピッコロットの自家製ジャム

淡路島ミルク 530円  
レモン&パターズブレッド 530円  
ピンターズ&ピスタチオ 1000円

自社農園のフルーツなどを使って仕上げた添加物一切ナシの自家製ジャム

H で買えます



### 焼菓子 お試し11点セット 2450円

濃厚ショコラやマドレーヌ、アナナス、蒸し栗のカップケーキなど、人気の焼き菓子を詰め込んだ、手みやげにもうれしいセット

B で買えます

### あわじオレンジスティック 1箱 972円〜

減農薬栽培の淡路島なるとオレンジをベルギー産チョコでコーティング。甘さと苦さのバランスが絶妙!

D で買えます

淡路島なるとオレンジは淡路島原産の固有種で、独特の香りやほろ苦さ、爽やかな酸味が特徴。2019年春に鳴門オレンジから名称が改められた



### ふりかけのり 110g 700円

洲本沖で育てた海苔とゴマが入った人気のふりかけ。白ごはんはもちろん、納豆や焼きそばにかけても美味

I で買えます



### あわじオレンジマール チョコ・プレーン各1個 195円

淡路島なるとオレンジが香る餡を使用。チョコは芳醇でビター、プレーンはミルクのコクと甘みがたっぷり

D で買えます

### F 出口商店 ●でくしやうてん

☎0799-22-0979 MAP P22B5  
洲本市本町5-2-18 洲本ICから約5km 9時30分〜18時30分 木曜(12月は営業) Pコモード56駐車場利用(購入者にはサービス券あり)

### G 辨天堂 ●べんでんとう

☎0799-22-0077 MAP P22B5  
洲本市本町5-2-29 洲本ICから約5km 10〜18時 不定休 Pなし

### H PICCOLOTTO & GREEN HOUSE Cafe ●ひころつとあんどぐリーんはうすかふえ

☎080-8341-7274 MAP P22B4  
洲本市栄町2-1-16 洲本ICから約5km 土・月曜11〜17時、木・金曜、祝日13〜17時 ※売切れ次第終了 日・火・水曜 Pなし

### I ちくぼ水産 ●ちくぼすいさん

☎0799-25-5282 MAP P23F3  
洲本市炬口1-1-71 洲本ICから約5km 9時〜16時30分 水曜 P6台

### J carrat...+ ●からつとぶらす

☎090-8144-7536 MAP P22B4  
洲本市本町5-3-2 洲本ICから約5km 11〜16時 木曜、その他不定休あり(要問合せ) Pなし

### K 住吉堂本舗 ●すみよしどうほんぽ

☎0799-33-0016 MAP P22D1  
洲本市五色町都志198-1 淡路島中央スマートICから約10km 8〜18時 水曜(祝日の場合は営業) P3台

食べてよし!

遊んでよし!

泊まってよし!

楽しさ、てんこもり。

# 高田屋嘉兵衛公園

洲本市五色町にあるウェルネスパーク五色は、緑いっぱいの園内にオートキャンプ場やログハウス、温泉施設、体験スポットが揃うアウトドアパーク。週末のレジャーを楽しむならここで決まり!

# ウェルネスパーク五色

## 高田屋嘉兵衛公園 ウェルネスパーク五色

●たかたやかへえこうえん うえるねすぱーくごしき

☎0799-33-1600 MAP P22D1

江戸時代に活躍した五色町出身の商人・高田屋嘉兵衛を顕彰する総合公園。アウトドア施設はもちろん、宿泊施設も備えている。

①洲本市五色町都志1087 ②淡路島中央スマートICから約11km ③入園無料(各施設利用は別途) ④施設により異なる ⑤200台

◀◀ 近くには海水浴場も!

## 新都志海水浴場

●しんつしかいすいよくしょう

☎0799-22-3321

(洲本市商工観光課)

MAP P22D1

①洲本市五色町都志万歳1355 ②淡路島中央スマートICから約11km ③コインロッカー100円、シャワー100円 ④8時30分～17時 ⑤7月中旬～8月に開設。期間中は無休(雨天時を除く) ⑥125台

⑦ウェルネスパーク五色から車で5分。遠浅のビーチからは美しい夕日が眺められる



## 満喫POINT ①

### ログハウス

### 眺望抜群のロケーションでアウトドアステイ

敷地内には「丘の上のログハウス」に7棟、「サンセットログハウス」に5棟のログハウスが。各棟には専用バーベキューサイトを併設。

①1棟(8名まで) 1泊2万8000円～ ②IN15時/OUT10時

③木の温もりいっぱいのログハウス内はロフト付き。調理器具も充実している



④園内北側のサンセットログハウスは田畑と海を一望できる好立地 ⑤バーベキューは牛肉バーベキューセット1人前3850円(写真は3人前)などを注文可。コンロはレンタル。炭や網は販売



丘の上ログハウスは公共の宿浜千鳥奥の高台に!

## 夢工房

## 満喫POINT ②

### 菜の花ホール

### 資料館で学ぶ高田屋嘉兵衛の偉業

館内は高田屋顕彰館・歴史文化資料館。ゴローニン事件の和解などの高田屋嘉兵衛の活躍を豊富な資料と映像で紹介している。

高田屋顕彰館・歴史文化資料館

●たかたやけんしょうかん・れきしぶんかしりょうかん

☎0799-33-0354 MAP P22D1 ③入館500円 ④10～17時 ⑤火曜(祝日の場合は翌平日)



⑥嘉兵衛の持船「辰悦丸」(えつまる)1/2スケール模型をはじめ、日露間を和解へと導いた「嘉兵衛とリコルド」の対話像などを展示

満喫POINT 3

## オートキャンプ場

### 施設充実の全43区画!

6 名用のテントとタープが張れる、ゆとりある広さの各サイトはAC電源・流し台付き。手軽にアウトドアを楽しめる日帰りデイキャンプもOK!  
 ④1サイト4950円〜 ⑤IN14時/OUT11時(デイキャンプIN12時/OUT21時)



①シーズンになると多くのキャンパーが利用。キャンプ用品のレンタル・販売も充実している ②目の前は広々とした芝生広場。大型遊具がある「わんぱく広場」で子どもたちも楽しめる



#### 電動自転車でも島めぐり! レンタサイクル

五色洋ランセンターでレンタサイクルを受付(4時間まで1000円、4時間以上2000円〜)。サイクリングが楽しめる。



## まだある! 多彩な体験プログラム

### 夢工房 ●ゆめこうぼう

☎0799-33-1540 MAP P22D1  
 陶芸や紙すきなど、気軽にさまざまな体験ができるスポット。季節に合わせた月替わりの体験メニューも用意。

#### 淡路瓦粘土の陶芸体験

島の地場産業である瓦を作る粘土を使った陶芸体験。鉢カバーや鉛筆立て、ランプシェードなどを作れる。  
 ④1人1500円(送料別途)  
 ⑤9時30分〜17時(受付は〜15時、所要約60〜90分)



#### ケナフの紙すき体験

環境に優しいケナフの皮を利用した紙すき体験を実施。4枚のオリジナルハガキができる。  
 ④1人1200円(送料込み) ⑤9時30分〜17時(受付は〜15時、所要約60〜90分)



### 農園体験

園内ではさまざまな野菜やフルーツを栽培。その収穫体験をはじめ、植え付けから収穫まで体験できるオーナー体験農園(料金など詳細は要問合せ)も実施している。

### 収穫体験

淡路島特産のタマネギやジャガイモ、サツマイモなど、季節に合わせて野菜を収穫。入園は無料、収穫分は量り売りで持ち帰れる。  
 ☎0799-33-0261(五色洋ランセンター)  
 ③収穫物により異なる(要問合せ)



満喫POINT 4

## ブルーベリー 収穫体験

### 入園は無料! 収穫分を量り売り

⑤「色洋ランセンター」では7〜8月にブルーベリーの収穫体験を実施。ブルーベリーは100g300円(変更の場合あり)で量り売りも。  
 ☎0799-33-0261  
 ③入館無料  
 ④ビニールハウス内や周辺に植えられたブルーベリーの木から収穫



満喫POINT 5

## 五色温泉 ゆ〜ゆ〜ファイブ

### たっぷり遊んだあとは温泉でリフレッシュ

⑤ 内で遊んだ後は設備充実の日帰り温泉施設で疲れを癒やそう。露天風呂をはじめ、週替わりの香料湯・薬湯などの浴槽も好評。  
 ☎0799-33-1601  
 MAP P22D1 ③入浴700円 ④10時30分〜21時最終受付 ⑤第2木曜(祝日の場合は翌日、1・8月は営業)、1月下旬に臨時休業あり  
 ④周囲を緑に囲まれた洋風タイプの露天風呂。湯は無色透明の天然温泉



満喫POINT 6

## 浜千鳥(公共の宿・レストラン)

### 島グルメも味わえる宿泊施設

⑤ 路瓦が印象的な建物は公園の中心的存在。和室、洋室、古民家風の離れなどで宿泊できる。館内レストランでは島グルメも味わえる。☎0799-33-1600(ウェルネスパーク五色) MAP P22D1 ③1泊2食付1万4600円〜 ④IN15時/OUT10時

④プライベート感たっぷりの離れは全4棟



④コンクリート打ちっばなしのモダンな建物

まだまだあります!

海も山もある洲本市には、その豊かな自然を満喫できるアウトドアスポットが点在。友人と、家族と、バーベキューやキャンプを楽しもう!

# アウトドアスポット



## グランピングもできる 海辺のキャンプスポット



① 海辺のビーチエリア。常設のTIPIテントの前以外は自由にテントを張れる ② ビーチエリア奥には大人数OKの8人用キャンピングも ③ ビーチではトライアングルシェード(8800円〜)をレンタルできる

## FBI AWAJI ●えびーあい あわじ

☎0799-34-0900  
MAP P22C2

④ ランピングスポットとしても人気のキャンプ場。海を望むシービューエリアと砂浜に宿泊できるビーチエリアの2つのエリアがある。

⑤ 洲本市五色町鳥飼浦2359 ⑥ 淡路島中央スマートICから約9km ⑦ 施設利用料1人1650円 ⑧ 4月〜11月下旬の営業期間中は無休 ⑨ 40台(自動車1台1100円)

【キャンプ情報】料金 キャンプサイト1区画1泊2750円、スタイリングテント(JERRY)1サイト1泊2万8600円〜、PREMIUM BBQ DECK 1万2100円(施設利用料、食材セット込) レンタル・販売 各種キャンプ用品あり(有料) 食事 まんぷく焼肉セット6600円(3日前までに要予約) など 食材持ち込み可 ●IN14時/OUT12時

## マリナーズリゾートを楽しむ 海辺のバーベキューテラス



① アイガビーチにある「AWAJI」の文字モニュメントは絶好のフオスポット ② サザエやホタテ、エビ、大アサリなど海鮮たっぶりの浜焼き海鮮セットが一番人気 ③ 大阪湾一望のテラススペース。目の前の海ではパラセーリングなどのマリンスポーツが楽しめる(詳細は要問合せ) ④ 施設から徒歩すぐの場所にトレーラーハウス(定員5名 ⑤ 1泊2食付1人9900円〜)が登場!

## シーアイガ海月

●シーあいかいげつ  
☎050-3160-0455 MAP P23F2  
(予約専用ダイヤル)

⑦ 青い海が目の前に広がるテラスで、近海の魚介類を使った浜焼きバーベキューが楽しめる。洲本温泉を引いた大浴場もあり、宿泊も可能(→P20)。

⑧ 洲本市安乎町平安浦1970-6 ⑨ 淡路島中央スマートICから約7km ⑩ 11〜22時(最終入店20時)、ランチ90分制、夜120分制 ※要予約 ⑪ 無休 ⑫ 90台

【バーベキュー情報】食事 浜焼き海鮮セット3980円、焼肉BBQセット3980円、海鮮まんぷくセット5980円 ※GW、7月週末、夏休み期間、9月の連休・週末はプラス1100円 食材持ち込み不可

## 鮮度抜群の海の幸を磯焼きで豪快に堪能

## 新島水産 本店 ●にいしますいさん ほんでん

☎0799-27-1786  
MAP P23G4

⑬ 水産卸会社直営の海鮮料理店で、焼き師によるアツアツの魚介類が味わえる磯焼きが人気。名物はアワビやサザエなどが登場する活け貝の磯焼き。

⑭ 洲本市由良町由良2581 ⑮ 洲本ICから約16km ⑯ 11時〜13時30分最終入店(14時30分LO) ※要予約 ⑰ 火・水曜 ⑱ 15台

【メニュー情報】料金 活け貝の磯焼きコース1980円〜、鮭コース(5月中旬〜11月中旬)7800円〜、フグ鍋コース(10〜4月)1万円 など 食材持ち込み不可



⑲ 食材を丸焼きする磯焼きで新鮮な貝や魚のおいしさを堪能できる

## 食材以外オールセットのリゾートBBQを満喫!

## Beach house Popi

⑳ 瀬戸内海が眺められるテラスなどを用意。1日SUPボードレンタル4800円も好評

●ひーち はうす ぽぴ

☎0799-34-0329 MAP P22C2

⑳ 色浜の海辺に位置するカフェは南国リゾート気分たっぶりのロケーション。食材やアルコール持ち込みでバーベキューができ、目の前の海で海水浴も楽しめる。

㉑ 洲本市五色町鳥飼浦2536 ㉒ 洲本ICから約12km ㉓ 11〜19時 ㉔ 水曜※臨時休業あり(要問合せ) ㉕ 15台

【バーベキュー情報】料金 持ち込みバーベキュープラン3500円(BBQ器材・備品・駐車場・シャワー室利用料込み、要予約) 食材持ち込み可



## 山中の湖そばで過ごせる隠れ家的スポット



## マウントレイク キャンプ場

●まうんとれいくきゃんぷじょう  
☎090-7363-1155  
MAP P23E1

㉖ 色町の山中に位置するキャンプ場。湖や林などロケーションを生かしたテントサイトが点在。眺めのおよいキャンピングでの滞在もおすすめ。入場は要予約。

㉗ 洲本市五色町鮎原中邑167 ㉘ 淡路島中央スマートICから約6km ㉙ 入場料1人1100円 ㉚ 無休 ㉛ あり(サイト内に自動車1台駐車可)

⑳ 緑と湖に囲まれて多彩なテントサイトが点在  
【キャンプ情報】料金 テントサイト1区画1泊2200円〜、デイキャンプ(11〜18時)1区画1650円〜、キャンピング1泊1万1000円〜 レンタル・販売 各種キャンプ用品あり(有料) 食事 BBQ食材セット4290円(3日前までに要予約) 食材持ち込み可 ●IN14時/OUT11時

## 小さくても楽しさあふれる手作りキャンプ場

## THE CHILL CAMP

☎0799-20-2002  
MAP P22D2

㉜ 愛犬ノーリードOK、焚火もOKの広々としたデッキサイト「木かげのテラス」

㉝ 作りのこだわりを詰め込んだ遊びっぱいのキャンプ場は全サイトでペット同伴OK。自然を身近に感じながら、非日常のひとときを満喫!

㉞ 洲本市五色町上堺2003-1 ㉟ 洲本ICから約7km ㊱ 利用料1人880円、ベット550円 ㊲ 不定休 ㊳ 要問合せ  
【キャンプ情報】料金 サイト2880円〜、デイキャンプ1320円〜 ※いずれも別途利用料あり(レンタル・販売 各種キャンプ用品あり(有料) 食材持ち込み可 ●IN14時/OUT11時 ※詳しくは公式HPを要確認



新鮮野菜を買うなら…

## JA 淡路日の出 農産物直売所 御食菜采館

●じえいえーあわしひのでのうさんぶつちよくばいじよ  
みけつさいさいかん

☎0799-23-1129 MAP P22B4

① 本市役所の近くにあるJA淡路日の出直営ショップ。その日の朝に収穫された新鮮な旬の野菜が揃うほか、地元の米・肉・加工品もズラリ!

② 洲本市本町2-3-19 ③ 洲本ICから約6km ④ 9時~18時 ⑤ 水曜 ⑥ 24台

# 旬の洲本食材が手に入る! 直売所でお買い物

「新鮮・おいしい・リーズナブル」と三拍子揃った洲本市の食材。手に入れるなら、新鮮な野菜が集まる直売所や、鮮魚店・精肉店などの専門店がおすすめ!

淡路ビーフ・淡路牛を買うなら…

## 肉の小畑 ●にくのこばた

☎0799-22-0183 MAP P22B4

① 育ちの淡路牛や、優れた品質基準を満たす「淡路ビーフ」も取り扱う精肉店。各部位やホルモンも豊富で、バーベキュー前などに立ち寄るのもおすすめ。

② 洲本市本町4-5-19 ③ 洲本ICから約5km ④ 9時30分~19時(1~3月は~18時30分) ⑤ 木曜(時期により変更の場合あり) ⑥ 6台



⑦ 水・日曜は全品10%オフ。自家製の国産焼豚100g 378円は隠れた人気メニュー

⑧ 最高級の淡路ビーフサーロイン(入荷と価格は要問合せ)は贈答品としても人気



① 淡路島で大人気の手作り巻き寿司、元気巻1本880円など、島の名物や加工品も揃う ② 朝10時前後に商品がもつとも揃う ③ 洲本市役所東横にオープン。淡路ビーフを扱う精肉店も入っている ④ 淡路島の農家さんが育てた旬の野菜が充実



このタマネギに注目!

## 大人気! 成井さんちの完熟たまねぎ

① 淡路島を代表する特産品のタマネギ。その中でも各メディアに多く紹介されている成井さんが育てるタマネギは、糖度14度と果実並みの甘さ。生でも甘いが、まるごと蒸して好きなソースで味わうのもおすすめ。洲本市内一部の店舗や旅館でも取り扱っている。



② タマネギは毎年在庫が完売するほどの人気。たまねぎスープやボン酢などもある



③ 洲本市内の取り扱い施設 ● S BRICK(→P16)  
● ホテルニューアワジ(→P20) ● 淡路夢泉景(→P20)

海産物を買うなら…

## 活魚 高級鮮魚 花光

●かつぎよ こうきゅうせんぎょ はなみつ

☎0799-22-2124 MAP P22B5

① 由良で水揚げされた魚介類を中心に扱う鮮魚店。由良産巨網の商品が店頭と並ぶのは14時頃。豊富な魚種と鮮度のよさに連日通う地元の人々も。

② 洲本市本町4-4-10 ③ 洲本ICから約5km ④ 9時30分~18時 ⑤ 木曜(お盆・年末は営業) ⑥ 5台



⑦ 店内奥にイートインスペースがあり、さばいてもらった鮮魚をすぐ食べられる。写真はアワビ、タコ、鯛、カンパチの造り盛り2000円~



⑧ 同店で鮮魚を仕入れる旅館や飲食店も多い ⑨ 素揚げで獲るアワビをはじめ、アジやカレイなどさまざまな魚介類が手に入る



まちに新しい風が吹いています!

# 新しい「暮らし方」「働き方」ができるまち **洲本**

緑いっぱいの  
広場でひと息♪

旧鐘紡洲本第二工場跡を利用した複合施設「洲本アルチザンスクエア」



まちに誕生した  
新たな複合施設

## S BRICK

●えす ぶりっく

☎0799-24-0550 (MAP) P22B4

かつて原綿倉庫として利用され、一時は美術館でもあった建物が、食・モノづくり・親子・シェアをテーマとした4エリアの複合施設に。さまざまな目的で人々が集う場となっている。

📍洲本市塩屋1-1-8 🕒10～18時 (FOOD BASEは～21時) 🔥火曜

FOOD BASEの  
一角にはドラゴンクエスト  
グッズも揃う  
マルシェも!



島外から観光やビジネスで多くの人が訪れる洲本。その中心部に位置する洲本市民広場に多彩な施設が集結。フレキシブルな働き方を提案するコワーキングスペースも市内に点在しています。

①ドラゴンクエスト記念碑(→P3)がある洲本市民広場やS BRICK周辺は、樹齢1000年超のミレニアムオリーブなど緑豊かな植栽にも注目!

**PICK UP!**

新たな交流とにぎわいが  
生まれる場所に

## 洲本市民広場

●すもとしみんひろば

☎0799-22-3321 (MAP) P22B4

(洲本市用地課)

複合施設「洲本アルチザンスクエア」など、近代化産業遺産認定の明治時代の赤レンガ建築物が建ち並ぶ広場は市民の憩いの場。新たな施設や飲食店が登場するなど、さらに魅力的なスポットへ生まれ変わった。

📍洲本市塩屋1 🗺️洲本ICから約5km 🕒🕒 店舗により異なる 🚗周辺駐車場利用

### 自由なシェア工房 CRAFT BASE

島の素材や工具を揃えるクラフトスペース。プレミアム会員(有料)になると期間内で工具が使い放題。ワークショップも開催。



①クラフトで活用できる工具も揃っており、レンタルで利用できる

### 授乳室完備 KIDS BASE

子どもたちが自由に遊び、親子とも交流を深めることができるエリア。人工芝のフロアにはタマネギをモチーフにしたベンチなどを設置。



①親子で参加できるイベントも実施。ピアノは誰でも自由に演奏できる

### フリーコワーキングスペース SHARE BASE

天井の高い開放的な空間は誰でも無料で利用できるワークスペース。利用者同士がつながり合うシェアイベントも実施している。



①広々とした空間を活かして、セミナーやコンサートなどのイベントも行われている

### フレッシュチーズとピザが自慢 FOOD BASE

赤レンガのレトロな空間はチーズとピザが味わえるセミセルフスタイルのレストランに。周辺散策でひと息つきたい時も、カフェとして利用できる。



### チーズ&ピザ ワークス 淡路島

●ちーずあんどびざ わーくす あわじしま

☎0799-25-1500 (MAP) P22B4

契約農家から毎朝届く搾りたてのミルクを使い、店内の工房で毎日チーズを手作り。フレッシュチーズはもちろん、地元食材もたっぷりのせたピザでも島の豊かなおいしさを味わえる。

🕒11～21時(土・日曜は10時～、フード20時LO、ドリンク20時30分LO)

④東京のチーズ工房で修業したスタッフが毎日朝からチーズづくりに取り組んでいる



①フレッシュチーズの一つ、フッラータを真ん中に置いた具だくさんのマルゲリータ・フッラータ2000円 ②フッラータ、リコッタ、モッツァレラが味わえるチーズ3種盛りプレート2400円 ③目覚めのチーズケーキと濃厚ガトーショコラ各450円、チーズづくりで出るホーエを使ったホーエ&レモネード650円

## 新たな無料 コワーキングスペース A BRICK

●えー ぶりつく

☎0799-22-3322 MAP P22B4

洲本アルチザンスクエア内に、誰でも利用できるコワーキングスペースが登場。4階にはフリースペース、3階にはボックスシートやカウンターシート、ミーティングルームなどを備える。



⑤ 洲本市塩屋1-1-17 洲本アルチザンスクエア3・4階 ⑥ 利用無料 ⑦ 10～18時 ⑧ 水曜



① 施設内は充実したビジネス環境を備える。4階はフレキシブルに利用できるフリースペース  
② 3階には洲本市の魅力を発信するスペースも。書籍は自由に閲覧できる

## 旨みあふれる熟成淡路牛を堪能 HAMBURG&STEAK WORKS AWAJISHIMA

●はんばーくあんどすてーき わーくす あわじしま

☎0799-26-3660 MAP P22B4

自慢のハンバーグは毎朝店内でカットしてミンチにする熟成淡路牛を使用。オーダーが入ってから、つなぎを使わずこねて焼きあげるこだわりようだ。

⑤ 洲本市塩屋1-1-17 洲本アルチザンスクエア1階 ⑦ 11～21時 ⑧ 火曜 ⑨ 周辺駐車場利用



① 店内にはカウンターやテーブル席が並ぶ



① 熟成淡路牛ステーキハンバーグコンボ200g2508円。ハンバーグはサイズを選べる

## 心地よいテラスで ハンバーガー&スイーツ 塩屋 CAFE

●しおやかふえ

☎0799-26-1133 MAP P22B4

淡路ごちそう館御食国内のカフェ。淡路牛100%パティのハンバーガーや、淡路島ミルクの最上級「匠」を使ったソフトクリームなど、地元の食材を使ったフードが気軽に楽しめる。

⑤ 洲本市塩屋1-1-8 (淡路ごちそう館御食国内) ⑦ 10～17時(フードは11時30分～15時30分) ⑧ 水曜(8月は営業) ⑨ 周辺駐車場利用

① 旧鐘紡洲本工場のボイラー室だった建物を利用。淡路ごちそう館御食国内では淡路島産食材にこだわったメニューが豊富 ② 淡路島バーガー1480円。プラス300円でポテト・サラダ・ドリンクから2品をセットにできる。食後はアクセントに藻塩を加えた淡路島ミルクソフト450円を



① 淡路ごちそう館御食国内の前にテラス席9テーブルを設置(館内レストラン席も利用可)



## まちがもっと元気に！ コワーキングスペースが続々登場！



① 1階は週末などに営業するカフェも併設。テーブル席やスタンディング席、中庭には個室ブースなどを備える ② レトロな看板が目印。会員向けの宿泊スペースも用意

### Workation hub 紺屋町 ●わーけーしょん はぶ こんやまち

⑤ 公式HPから問合せ MAP P22B5

近隣に愛された酒屋を会員制のコワーキングスペースへとリノベーション。街中で働くこと、人とつながることを楽しむハブ拠点を目指し、中庭や奥庭のある空間で心地よく働けるひとときを提供している。

⑤ 洲本市本町7-1-32 ⑥ 洲本ICから約6km ⑦ 個人利用/月3900円～(会員制) ⑧ なし



① カフェスペースではilly(イリー)のコーヒー300円をはじめ、日替わり数量限定のマフィン350円～が味わえる ② 室内はカジュアルな雰囲気。コワーキングスペースではWi-Fi利用可、プリンター(有料)も利用できる



### UMIZORA BASE ●うみぞら ベーす

☎0799-20-6212 MAP P23E3

うみぞら映画祭(→P24)などを手がける映像制作・イベント企画会社が運営。撮影や編集などができるコワーキングスペースのほか、撮影スタジオなども併設。カフェのみの利用もOK。

⑤ 洲本市上内膳304-1 ⑥ 洲本ICからすぐ ⑦ コワーキングスペース無料(カフェでの注文が必要) ⑧ 10～17時 ⑨ 金～日曜 ⑩ 3台

移住者の方に聞きました!

淡路島の中心タウン・洲本市は、実は移住先としても人気のまち。今回はUターンで充実した洲本ライフを送る方々に、洲本市での暮らしや魅力を聞いてみました。



# 洲本市の暮らしと魅力

思い描いた暮らしが実現できる“場所と時間”がここにある

柄が印象的な藍染めTシャツ 6800円～7800円

島への移住をサポートします! NPO あわじFANクラブ MAP P23F2  
淡路島への移住・定住に関する情報提供や面談(要事前予約)を無料で実施。希望するライフスタイルに応じて、アドバイスしてくれる。  
洲本市中川原町中川原92-1 9～17時 無休  
URL <https://awajigurashi.com/>



## Interview.1

淡路島の天然藍染工房 AiAii  
岡田 淳一さん  
サリー・ハンコックスさん

アーティストのサリーさんはイギリス・ロンドン出身。ウェブデザイナーの淳一さんは兵庫県明石市出身。2019年に洲本市へ。2男1女のパパとママ。

結婚後1年ロンドンで暮らし、その後「のんびりとした暮らし」を求めて淡路島へ。染料を攪拌する淳一さん。染色には自らの畑で藍を収穫し、乾燥、熟成させた染料を使っている

ジャパントラベル  
アワード2025  
サステナブル部門受賞!

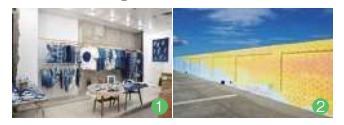
## 淡路島の天然藍染工房 AiAii

あわじまのてんねんあいぞめこうほうあい  
0799-20-5252 MAP P22C4  
藍染め工房兼ショップ。藍染め体験が可能で、染めだけのオーダーはもちろん、服などを持ち込んでも体験できる。染色したTシャツなども販売。  
洲本市海岸通2-3-19 洲本ICから約6km 藍染体験2500円～(要予約・1回6名まで) ショップ金・土曜10～17時(藍染体験は金・土曜以外も受付) ショップ月～ホ・日曜 無休

なぜ洲本市に?  
藍染めやデザインといったクリエイティブな仕事にはある程度の広さの仕事場が欲しくて南あわじ市から洲本市へ。時間に追われず、自然の多い場所で子育てがしたかったのも理由です。ここは空間と時間が理想的でした。

暮らしはどうですか?  
海に近いこともあり、お祭りや花火、海水浴など、家族みんなで歩いてどこへでも行けます。子どもたちも自然を満喫しています。必要がある時は大阪や神戸に出かけますが、思っていた以上にアクセスは便利です。

洲本市の魅力は?  
魚・野菜・米など島の新鮮な食材が食べられるのは、食育を考えても大切なことだと思います。今後は農業や漁業に取り組む若い世代はもちろん、アーティストやクリエイティブな仕事をする人も増えて欲しいですね。



1 海岸通にある工房は2020年にオープン 2 大浜公園の「OHAMA HEKIGA」は元地域おこし協力隊でもあるサリーさんと地元高校生が手がけたもの

なぜ洲本市に?  
30歳の独立を考えるなか、古民家改修やイベントなどで縁があった淡路島こそ、自分の経験が活かせる場所だと考えました。なかでも洲本は利便性が高く、お酒が好きな私にとって飲食店が多いのもポイントでした(笑)。

暮らしはどうですか?  
市街地に自宅を構えています。移住前に感じていた通り、暮らしに不自由を感じたことはありません。海が近いのもいいですね。休日に都志や五色に出かける時も。洲本城跡から見る島の風景もお気に入りです。

洲本市の魅力は?  
新しい企画を考える時に周りに相談すると、たくさんの人が「こんなことができるよ」と前向きに声をかけてくれます。そんな人と人のつながりが生まれやすく、移住者も温かく迎えてくれる風土が洲本の魅力だと感じています。



## 新しい取り組みにも前向きな洲本の温かな人と風土が大好きです

富田さんは2014年にシマトワークスを設立。自ら島での暮らしと仕事の両立を実践している

**株式会社シマトワークス**  
「わくわくする明日をこの島から」がコンセプト。淡路島を拠点に島の資源を活かしながら、観光・食・人材教育などの多彩な分野で戦略立案やディレクションなどを行っている。  
HP <https://shimatoworks.jp>  
S BRICK (→P16)の施設運営なども担当している



## Interview.2

株式会社シマトワークス  
富田 祐介さん

神戸市出身。大学卒業後、フリーの建築士として淡路島の古民家改修に参加。その後東京の会社で設計業務を行う一方、淡路島などでのイベントを企画。2012年に洲本へ移住。

「淡路島や洲本での人との出会いが、人生に大きな刺激を与えてくれます」と話す富田さん

# 島だけど、洲本市の暮らしやすさには理由があります

## 理由 1 暮らしに欠かせない施設が充実

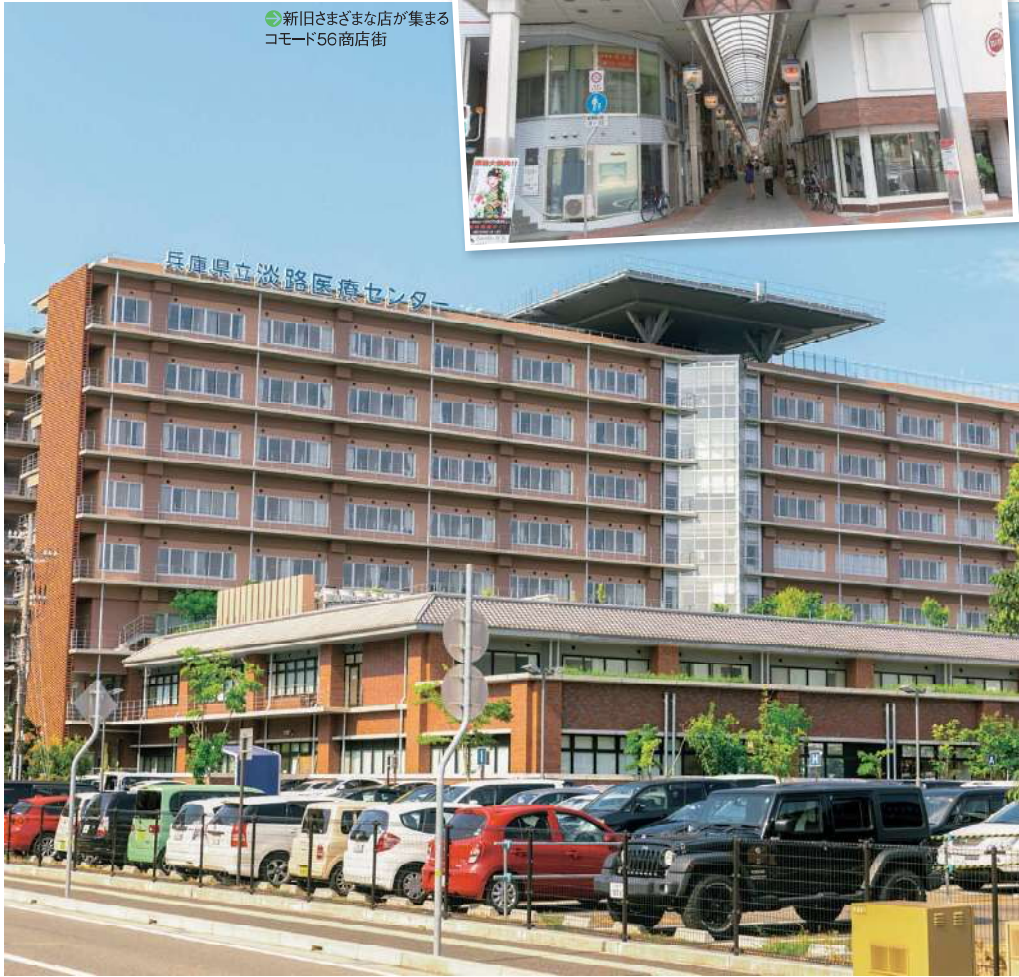


① 洲本市市民広場(→P16)の一角に位置する洲本市立洲本図書館  
② 島内の地域中核病院の役割を担う兵庫県立淡路医療センターも市街地に

市 街地には島唯一の県立病院である兵庫県立淡路医療センターや市立図書館など、日々の暮らしに役立つ公共施設が点在。また、買い物に便利な大型ショッピングセンターや商店街もある。



③ 新旧さまざまな店が集まるコモード56商店街



## 理由 2 洲本市独自の子育て支援制度

こころ豊かな人を育む教育・文化のまちづくり」を掲げ、さまざまな子育て支援を行っている洲本市。妊娠前から子育てに至るまでのサポートをはじめ、子育て相談や交流の場も開設。育児ママや子どもがサービスを受けられる制度も整っている。

④ 洲本市の市花・菜の花をイメージした洲本市公式マスコットキャラクター「なのは」ちゃん。市内のイベントでも活躍中!



## 理由 3 本州・四国へもスムーズな交通環境

神 戸淡路鳴門自動車道が縦断している淡路島。その中央に位置する洲本市は神戸・大阪などの関西圏、徳島などの四国圏へも好アクセス。週末のおでかけや旅行、ビジネスにも便利なロケーションだ。

⑤ 淡路島と本州を結ぶ明石海峡大橋



## 洲本市の子育て支援サービス

### 子育て応援 タクシー利用料金 助成事業

タクシーでの外出時に交通費の一部を助成する「なのはチケット」一冊を交付。妊娠中から子どもが1歳になるまで、さまざまなシーンで利用できる。

### 洲本市子育て ハンドブックを配布

「洲本市子育てハンドブック」は妊娠・出産・育児の各ステージの支援やサービスをまとめた一冊。健康診査、就園、就学、助成などの詳細をわかりやすく紹介。



# ロケーション抜群! 洲本温泉ホテル&旅館ガイド

洲本市東部の大浜海岸から古茂江海岸にかけて広がる洲本温泉。  
個性豊かなリゾートホテルや旅館が軒を連ねており、なかには気軽に日帰り入浴が楽しめる施設もあります。

## 注目TOPIC!

### 新泉源 「うるおいの湯」が開湯

2018年に洲本市で新泉源が開湯。地下約1500mから湧き出す約47度のアルカリ性単純泉で、毎分300ℓと湯量も豊富。肌ざわりのなめらかな湯は、洲本温泉内10の旅館&ホテルと足湯で楽しめる。

### 海岸近くには足湯も!

2022年7月に洲本温泉の足湯がリニューアルオープン。ベンチに座って「うるおいの湯」を楽しめる。大浜海水浴場(→P4)にも近く、ビーチ散策後に寄るのもおすすめ。

### 洲本温泉うるおいの湯 足湯

☎0799-22-3158(洲本温泉観光旅館連盟) MAP P22C5

☎洲本市山手2-1-806 ☎洲本ICから約6km ☎無料 ☎9~20時 ☎無休(臨時休業あり) ☎なし



## シーアイガ海月

●シーあいがいけつ

☎050-3160-0455(予約専用ダイヤル) MAP P23F2

ハ ベキュー(→P14)やマリンスポーツが楽しめるリゾート施設。海を一望できる客室や大浴場も揃う。☎洲本市安乎町平安浦1970-6 ☎淡路島中央スマートICから約7km ☎1泊2食付9900円~ ☎IN16時/OUT10時 ☎90台  
☎1階には眺めのよいバーベキュー用のテラスが広がる

☎日帰り入浴もできます!

☎入浴600円 ☎12~22時 ☎無休



## 別亭 華海月

●べつていはなかいけつ

☎050-3160-0100(予約専用ダイヤル) MAP P22C4

① 日1組限定、1棟丸ごとの貸切宿。最大39人まで宿泊でき、家族や団体での旅行におすすめ。

☎洲本市海岸通2-5-26 ☎洲本ICから約6km ☎1棟貸切13万円~ ☎IN16時/OUT10時 ☎50台

☎露天風呂もある大浴場。滞在中は自由に利用できる



## 淡路島洲本温泉 海月館

●あわじますもおんせん かいげつかん

☎050-3160-0100(予約専用ダイヤル) MAP P22C4

赤 ちゃん連れ向け、カップル向けなど多彩な宿泊プランが魅力。海が一望できる露天風呂をはじめとした浴場の数も多い。☎洲本市海岸通1-3-11 ☎洲本ICから約6km ☎1泊2食付1万3200円~ ☎IN15時/OUT10時30分 ☎80台  
☎海辺の潮騒と風情を堪能できる展望露天風呂

☎日帰り入浴もできます!

☎入浴2000円(タオル付) ☎13~20時(最終受付19時) ☎不定休



## 夢海遊 淡路島

●ゆめかいゆう あわじしま

☎0570-079922(ナビダイヤル) MAP P22D5

大 浜海岸が目の前に広がる温泉リゾート。オープンキッチンのダイニングや個室料亭で島食材を味わうプランが人気。

☎洲本市山手1-1-50 ☎洲本ICから約6km ☎1泊2食付ビジネスツイン1万4300円~ ☎IN15時/OUT10時(和みフロアはOUT11時) ☎70台

☎専用ラウンジ付きの「和み」フロアなどもある



## あわかん(旧淡路島観光ホテル)

●あわかん(きゅうあわじしまかんこうほてる)

☎0120-22-9700 MAP P23F3

宿 泊者専用のプライベート釣り場をもつ、釣り好きに人気の宿。釣った魚を夕食で味わえるサービスもある(有料)。☎洲本市小路谷1053-17 ☎洲本ICから約7km ☎1泊2食付2万5400円~ ☎IN15時/OUT10時 ☎100台  
☎専属スタッフが釣りをサポート。船釣りも予約可

☎日帰り入浴もできます!

☎入浴1000円 ☎12~22時 ☎火曜不定休



## 渚の荘 花季

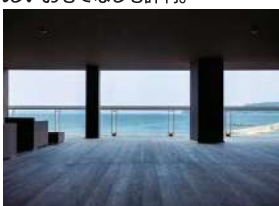
●なぎさのしょう はなごよみ

☎0570-079922(ナビダイヤル) MAP P23F3

海 が見渡せるウッドテラスの眺めは抜群。浴衣が選べるなど、うれしいおもてなしも評判。

☎洲本市小路谷1053-16 ☎洲本ICから約8km ☎1泊2食付2万2000円~ ☎IN15時/OUT11時 ☎30台

☎見晴らしのよいウッドテラスでは海を眺めながらくつろげる



## ホテルニューアワジ

●ほてる にゅーあわじ

☎0570-079922(ナビダイヤル) MAP P23F3

全 室海景のホテル。隣接する淡路夢泉景と合わせ、眺望抜群の3つの湯処をめぐりながら、2つの源泉を楽しむ。☎洲本市小路谷20 ☎洲本ICから約8km

☎1泊2食付2万6400円~ ☎夢夢大地IN15時/OUT10時(ヴィラ楽園はIN14時/OUT11時 ※プランによっては10時) ☎200台

☎趣向を凝らした多彩な湯船も自慢



## 淡路夢泉景

●あわじゆめせんけい

☎0570-079922(ナビダイヤル) MAP P23F3

海 ・空・温泉が一体化したような景色が楽しめる展望露天風呂が大好評。野趣あふれる波打ち際の露天風呂もある。☎洲本市小路谷1052-2 ☎洲本ICから約8km ☎1泊2食付1万7600円~ ☎IN15時/OUT10時(コンフォートフロア、里菜はOUT11時) ☎100台

☎海辺の好ロケーションに立ち、眺望も抜群!



## 海のホテル 島花

●うみのほてる しまはな

☎0570-079922(ナビダイヤル) MAP P23F3

島 の農家から仕入れた野菜や旬の魚を使った料理が人気のオーベルジュ。最上階には展望浴室がある。

☎洲本市小路谷1277-5 ☎洲本ICから約9km ☎1泊2食付1万9800円~ ☎IN15時/OUT11時 ☎60台

☎サントピアマリーナの真横に立つ



## 淡路インターナショナルホテル ザ・サンプラザ

●あわじいんたーなしょなるほてる さ・さんぷらざ

☎0799-23-1212 MAP P23F3

洲 本温泉の南側に位置。露天風呂付大浴場のほか、宿泊者専用の3つの貸切風呂2200円~も設けられている。ネイチャーサウナ(有料)も人気。☎洲本市小路谷1279-13 ☎洲本ICから約9km ☎1泊2食付2万5300円~ ☎IN15時/OUT10時 ☎60台

☎全客室がオーシャンビュー。檣造りの宿泊者専用貸切風呂「東雲」(45分5500円)が好評



# 洲本の魅力を東京で発信!

洲本市では東京・日本橋にあるアンテナショップで食や観光を中心とした魅力を発信。洲本のさまざまな情報はもちろん、特産品やグルメも一堂に。気軽に訪れてみよう!

## 日本橋室町すもと館

●にほんばしむろまち すもとかん

☎03-6811-2272

アクセス抜群の都心部で淡路島や洲本市の豊かな魅力にふれられるスポット。館内には500以上の島の特産品が揃い、イートインスペースも備えている。

📍東京都中央区日本橋室町4-4-3 🚶JR 総武本線新日本橋駅から徒歩 約10分  
30分～19時  
30分(土・日 曜、祝日は～ 18時30分、イートインLOは 閉店1時間前)  
🕒年末年始 📵なし



館内には洲本市の 観光情報が充実!

📍ビル1階にあり、立ち寄りやすいロケーション。商品は季節によって入れ替えがあり、淡路島直送の生鮮野菜も入荷

## ここがPOINT / 買う

### 洲本市の特産品がいっぱい!

地元バイヤーが厳選する特産品で注目したいのは、産地直送の淡路島産タマネギ。品種や収穫時期で異なる味わいも紹介しながら販売している。タマネギスープはなんと20種類以上! このほか、魚介や淡路牛の加工品、レトルトカレー、調味料など、島の名物が幅広く揃う。



話題のあわじ島アイス クリーム(→P8)も

①島で人気の浜田屋本店の淡路島ソース1本648円 ②あわじ島アイスクリームはカップ1個から購入可(売切れの場合あり、要問合せ) ③種類豊富なタマネギスープ。それぞれの商品の特徴をスタッフが丁寧に説明してくれる

## 公式オンラインショップもあります

手軽に島の特産品をお取り寄せするならこちら。「島の調味料」「おつまみ」「おやつ」など10カテゴリーでアイテムをラインナップ。



## ここがPOINT / 食べる

### イートイン&テイクアウトで 洲本市の味覚を!



大人の淡路島カレー 1100円  
淡路島産タマネギや野菜の甘みとコク、スパイスのさわやかな辛さが口の中に広がる大人のためのカレー

※写真は調理例

①淡泊でありながら旨みたっぷりのハモをサクとした食感に揚げたはもフライ600円。ミネラルたっぷりの藻塩をつけて味わおう ②淡路牛をぎゅうぎゅうに詰め込んだ淡路牛いれすぎコロッケ1個250円はテイクアウト、イートインで大人気



淡路島産のタマネギや牛肉、魚介など、島内や洲本市の特産品を使ったメニューが揃うイートインスペース。大人の淡路島カレーをはじめ、牛丼やしらす丼、パスタ、さらにあわじびーると味わいたい魚介の唐揚げやフライなどの一品も。テイクアウトメニューも用意している。



📍館内奥にあるイートインスペース。実食後に気に入った特産品を購入してみたい

## 洲本市は企業立地も 支援しています

本州～淡路島～四国をつなぐ神戸淡路鳴門自動車道が縦断し、主要幹線道路が島内を結ぶ洲本市は関西や四国などとも好アクセス。観光・地域産業の活性化をはじめ、企業誘致の促進も積極的に進めています。



## 洲本市独自の 支援制度があります!

### 企業誘致奨励金

📍事業所を新設、拡張、または移設した場合  
📍固定資産税額相当額(移設は1/2)を5年間

### 雇用促進奨励金

📍操業開始時に新たに雇用された者(正規雇用従業員)で、1年以上継続して雇用された市内在住従業員があるとき  
📍30万円/人(上限1000万円)

### 事業所施設設置奨励金

📍正規雇用従業員が10人以上で、市内在住従業員が半数を超え、かつ、新たに建築した事業所の床面積が1000㎡を超えるとき  
📍1万円/㎡(上限1000万円) ※床面積1000㎡を超える部分

このほか、兵庫県産業立地条例による支援制度もあります。詳しくは下記までお問合せください。

### 洲本市商工観光課

☎0799-24-7613

🌐https://www.city.sumoto.lg.jp/

洲本市 企業立地 🔍 検索

※掲載商品は価格・内容・取り扱いが変更となる場合がございます。

# 洲本市 MAP





## 洲本のまち歩き モデルコース

歴史スポットや風光明媚な海岸沿いの散策、足湯、ご当地グルメが味わえる食事処でのランチなど、洲本の魅力を満喫できる1DAYモデルコースをご紹介します！

**START** / 9:00

洲本バスセンター

バス4分＋徒歩約20分

9:30

洲本城跡(三熊山)

まずは山上にある洲本のシンボルへ。模擬天守近くからの市街地の眺めは絶景！

→P4



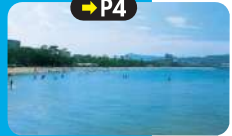
徒歩約25分

11:00

大浜海水浴場

「快水浴場百選」認定のビーチをのんびりと散策しよう

→P4



徒歩約5分

11:45

洲本温泉うるおいの湯 足湯

徒歩約15分

→P20

12:30

HAMBURG&STEAK  
WORKS AWAJISHIMA

熟成した淡路牛で手作りするハンバーグでランチタイム

→P17



徒歩すぐ

13:30

洲本市民広場

徒歩5分

→P16

14:30

洲本レトロこみち

徒歩3分

→P9

15:30

長手長栄堂 堀端本店

みやげを買いに人気の菓子店へ。店内の茶寮では抹茶&和菓子も楽しめる

→P8・10



徒歩10分

**GOAL** / 16:00

洲本バスセンター

あふれる活気！  
まちのパワーを  
体感できる

# 洲本市の注目イベント

**PICK UP!** 夏の海を彩る花火大会から、神社の伝統行事、偉人ゆかりのイベント、話題の映画祭まで、期間限定で楽しめる洲本市の魅力をご紹介します。

※イベントの開催時期・内容については変更・中止の場合があります。ご了承ください。

開催時期:11月21～23日

⇒白装束の奉仕隊が体をぶつけ合いながら「チョーサンジャ!」と叫ぶ姿が印象的。🏠家内安全・商売繁盛の福を授けるといふ「御神幸」は島を代表する奇祭の一つ

## 弁天祭

●べんてんまつり

☎0799-22-0049  
(厳島神社)

MAP P22C5

🌊 本市街地にあり、通称「弁天さん」で親しまれている厳島神社の例大祭。白い布で包まれた御神体を担ぎ、街中を練り歩く「御神幸」が有名。ご利益にあやかうと島内外から毎年数万人が訪れる。

📍洲本市本町4-1-27(厳島神社) 📍洲本ICから約5km



↑五色町の和太鼓グループ「高田屋太鼓」が嘉兵衛の生涯を熱く表現

開催時期:2025年は3月 ※年によって異なる

## 高田屋嘉兵衛まつり

●たかたやかへまつり

☎0799-24-7613 MAP P22D1  
(高田屋嘉兵衛まつり実行委員会)

🌊 本市五色町で生まれ、江戸時代に北前船で活躍した豪商・高田屋嘉兵衛を偲ぶ恒例行事。和太鼓やだんじり唄のステージなど、さまざまなイベントが催される。

📍洲本市五色町都志1087(ウェルネスパーク五色) 📍淡路島中央スマートICから約11km

📍芝生広場ではキッチンカーが並ぶフードコーナーやフリーマーケットも



斜め打ちの水中スターマインなど、趣向を凝らした花火が洲本の夜に打ち上げる

開催時期:8月 ※別日程で花火大会あり

## 淡路島まつり ●あわじしまつり

☎0799-24-7613(淡路島まつり実行委員会)

🌊 70年以上の歴史を誇る淡路島最大規模の夏祭り。踊り大会では30以上もの連やダンスチームが祭りを盛り上げる。祭りの一環として、美しい海岸線が魅力の大浜公園を舞台に、鮮やかな花火が夜空を彩る。

📍洲本市海岸通1 📍洲本ICから約6km



↑阿波踊りや創作ダンスが披露されるおどり大会。一般の人でも参加できる「にわか連」もある



🌊 海に囲まれた淡路島ならではのイベントとして2016年からスタート。開催中はさまざまな映画が上映され、サプライズで花火も打ち上がる。📺ナイトマーケット以外にも海辺を満喫できるイベントが多数!

開催時期:4月または5月の土・日曜 ※変更の場合あり

## うみぞら映画祭 ●うみぞらえいがさい

☎0799-20-6212 MAP P22D4  
(海の映画館をつくるプロジェクト実行委員会)

うみぞら映画祭  
公式HP



🌊 浜公園を野外映画館にし、海上に巨大なスクリーンを浮かべて砂浜から映画を楽しむ、全国的にも世界的にも珍しい映画祭。島のグルメが一堂に集まるナイトマーケットも同時開催。

📍大浜海水浴場一帯 📍洲本ICから約7km ※開催日など詳しくは公式HPを要確認

発行/洲本市役所 企画情報部 秘書広報課 企画・編集・制作/JTBパブリッシング ©2025 洲本市/JTB Publishing,Inc.All Rights Reserved.

※本誌掲載のデータは2025年1月末のもので、発行後にデータが変更になる場合があります。お出かけの際には電話等で事前に確認されることをおすすめいたします。なお、本誌掲載内容による損害等は補償いたしかねますので、あらかじめご了承くださいようお願いいたします。※本誌掲載の入園料などは大人料金を掲載しており、原則として取材時点で確認した消費税込みの料金です。※定休日は原則として年末年始・お盆休み・ゴールデンウィークを省略しています。※利用時間は特記以外原則として開店(館)～閉店(館)です。オーダーストップや入店(館)時間は通常閉店(館)の30分～1時間前です。※交通の所要時間はあくまでも目安です。天候の影響や季節により変動する場合がありますので、お出かけの際には各交通機関にお問合せください。※宿泊料金は、原則としてシングル・ツインは1室あたりの料金です。1泊2食、1泊朝食、素泊りに関しては、1室2名で宿泊した場合の1名料金です。料金は取材時点での消費税率をもとに、諸税、サービス料込みで掲載しています。季節や人数によって変動しますので、お気をつけください。※本誌に掲載した地図は、国土地理院数値地図(国土基本情報)を加工して作成しました。