

洲本市学校施設長寿命化計画

令和3年3月 策定
(令和8年3月 改訂)

洲本市教育委員会

目次

(1) 学校施設の長寿命化計画の背景・目的等	1
①背景	1
②目的	1
③計画の位置付け	2
④計画期間	2
⑤対象施設	3
(2) 学校施設の目指すべき姿	5
(3) 学校施設の実態	6
①学校施設の運営状況・活用状況等の実態	6
②学校施設の老朽化状況の実態	11
(4) 学校施設整備の基本的な方針等	19
①学校施設の規模・配置計画等の方針	19
②改修等の基本的な方針	27
(5) 基本的な方針等を踏まえた施設整備の水準等	29
①改修等の整備水準	29
②維持管理の項目・手法等	30
(6) 長寿命化の実施計画	31
①改修等の優先順位付けと施設整備計画	31
②長寿命化のコストの見通し、長寿命化の効果	34
(7) 長寿命化計画の継続的運用方針	42
①情報基盤の整備と活用	42
②推進体制等の整備	42
③財源の確保	42
④フォローアップ	43

(1) 学校施設の長寿命化計画の背景・目的等

①背景

本市の学校教育施設は、市有建築物全体の延床面積のうち、約3割を占めており、延床面積約9万㎡を有し、市有建築物として最大の面積を保有しています。これらの施設は昭和40年代から昭和50年代にかけて建築された施設が多く、今後30年間に一斉に更新時期を迎えるため、順次更新していかなければなりません。

国においては、「インフラ長寿命化計画」が策定され、国民の安全・安心を確保し、中長期的な維持管理・更新等に係るトータルコストの縮減を図る方向が打ち出されました。これを踏まえ、地方自治体にも公立学校施設に係る個別施設計画を策定することが求められています。

本市においては、平成28年12月（令和4年3月改訂）に「洲本市公共施設等総合管理計画」を策定し、公共施設の最適化に向けての具体的な取組や維持更新等に関する基本方針を定めたところです。今後、人口減少や少子高齢化の進展により、財政状況がより厳しくなることが予想され、学校施設を可能な限り長期に使用し、施設整備コストを抑制していくために長寿命化を導入した学校施設整備の方針・計画を検討していく必要があります。

②目的

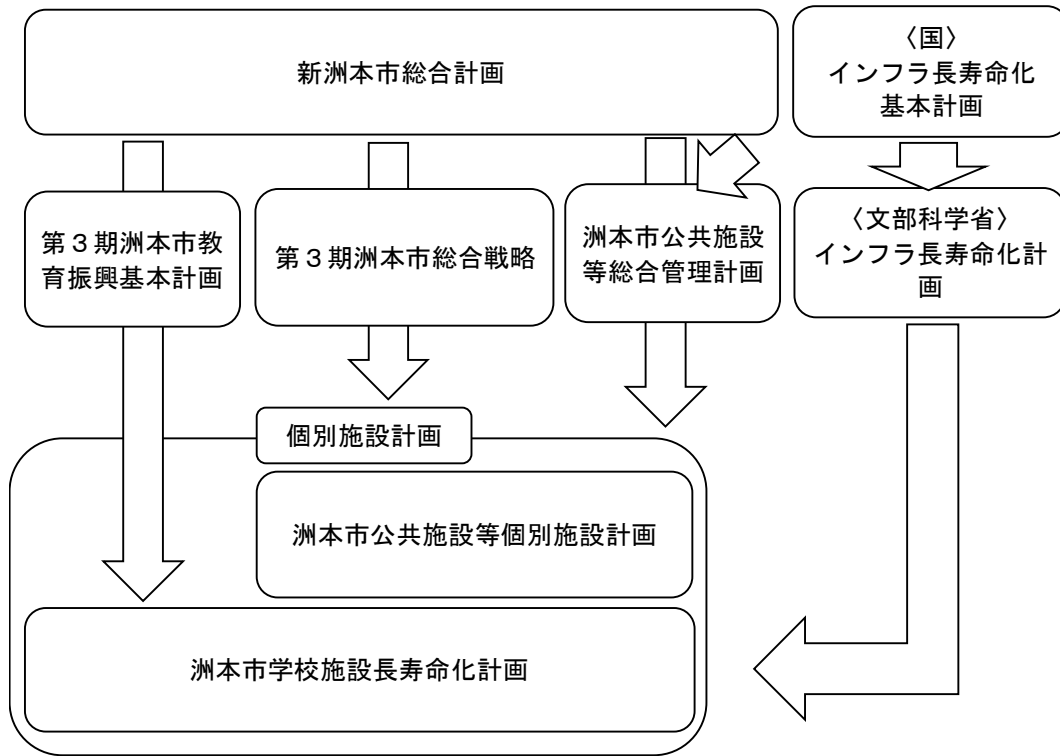
老朽化が進む学校施設の現状と課題を把握し、事後保全から計画的な予防保全へと管理手法を転換することで、施設の機能を維持しながら、これまで以上に長く使い続けることにより、財政負担の縮減や平準化を図っていくことが必要です。

以上を踏まえ、上位計画である洲本市公共施設等総合管理計画等との整合を図りつつ、「洲本市学校施設長寿命化計画」（以下「長寿命化計画」という。）を策定します。

当初の計画は、令和7年度までを計画期間として令和3年3月に策定しましたが、以後の老朽化の進行状況等を反映し、見直しを行うことで、令和12年度までを計画期間とする内容に改めます。

③計画の位置付け

本計画は、上位計画及び関連計画と整合を図りながら策定しています。



④計画期間

計画期間は、令和8年度（2026年度）から令和12年度（2030年度）までの5年間とします。

計画期間中であっても、児童生徒数の推移、社会情勢や教育環境の変化、市の財政運営状況等により、対応が必要になった場合には適宜見直しを行うものとします。

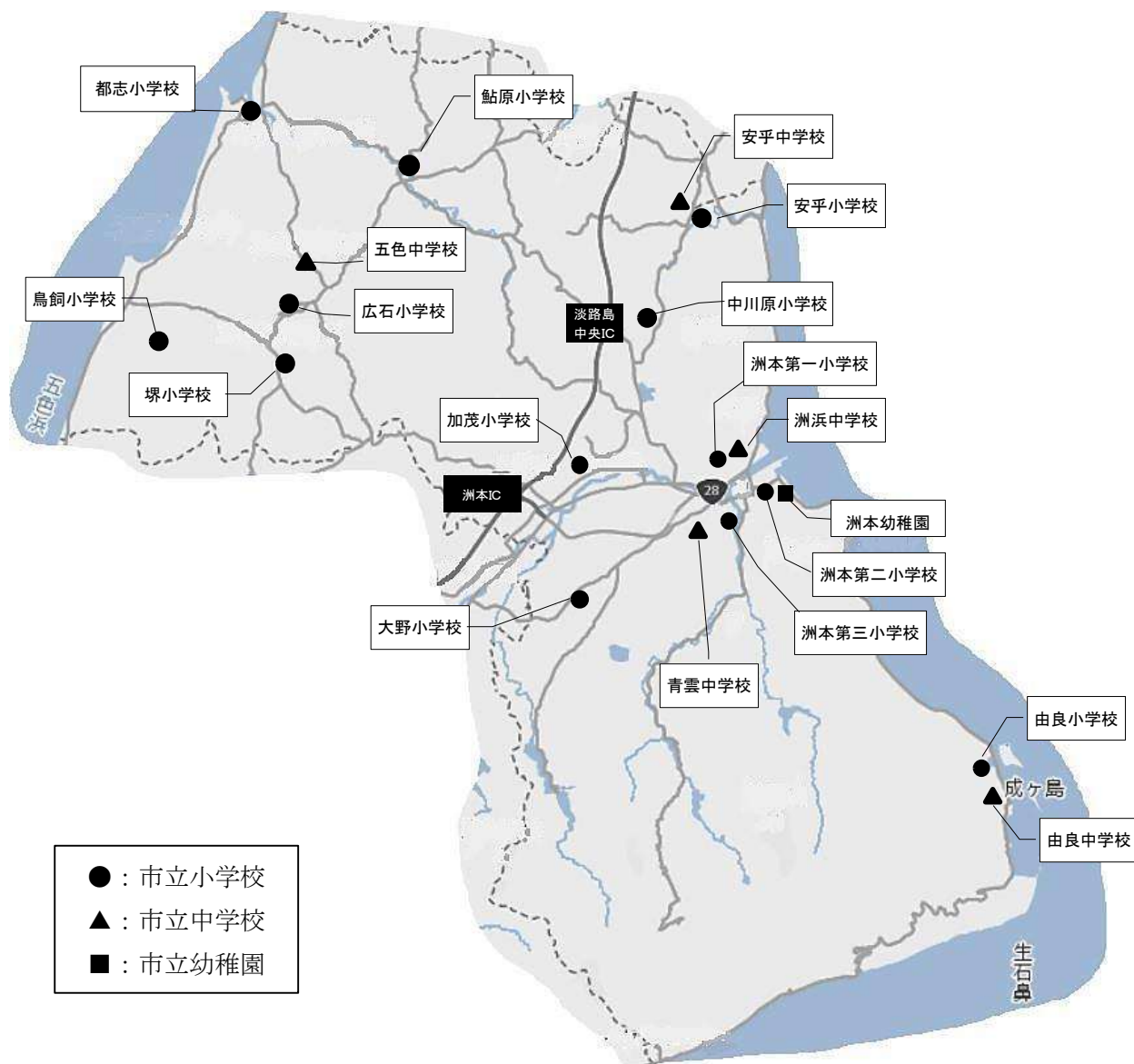
⑤対象施設

本計画の対象となる施設は、小学校 13 校、中学校 5 校、幼稚園 1 園の 19 施設とします。

【学校園施設一覧】

	施設名	住所
小学校	洲本第一小学校	洲本市宇山一丁目 1 番 37 号
	洲本第二小学校	洲本市山手二丁目 1 番 51 号
	洲本第三小学校	洲本市物部一丁目 1 番 49 号
	加茂小学校	洲本市下内膳 470 番地
	大野小学校	洲本市大野 318 番地
	由良小学校	洲本市由良三丁目 3 番 43 号
	中川原小学校	洲本市中川原町中川原 988 番地
	安乎小学校	洲本市安乎町平安浦 445 番地
	都志小学校	洲本市五色町都志万歳 919 番地
	鮎原小学校	洲本市五色町鮎原南谷 559 番地
	広石小学校	洲本市五色町広石下 961 番地
	鳥飼小学校	洲本市五色町鳥飼中 309 番地
	堺小学校	洲本市五色町上堺 25 番地 1
中学校	洲浜中学校	洲本市塩屋二丁目 5 番 2 号
	青雲中学校	洲本市物部三丁目 10 番 1 号
	由良中学校	洲本市由良町由良 2355 番地 1
	安乎中学校	洲本市安乎町北谷 1169 番地 2
	五色中学校	洲本市五色町広石北 125 番地
幼稚園	洲本幼稚園	洲本市山手二丁目 1 番 7 号

市立幼稚園・小学校・中学校の配置図



(2) 学校施設の目指すべき姿

学校施設は、児童・生徒・園児が日々の学習や生活のために、日常の多くの時間を過ごす教育施設であり、安全・安心で快適な教育環境の整備が求められています。

同時に、学校施設は、地域住民などの多くの人々が関わる施設でもあり、多様な利用者に配慮した施設づくりも求められるなど、時代の変化に応じた整備を実施していく必要があります。

本市のこれまでの学校施設整備においては、新たな教育ニーズや社会状況の変化を踏まえて対応してきました。校舎などの耐震化を最優先に位置付け、近年はトイレの洋式化や劣化箇所の補修等に取り組んできました。

「第3期洲本市教育振興基本計画」においても、「施策の方針6 持続可能な教育施設づくり」として、安全で快適な学習環境づくりと学校施設の適切な維持管理の推進により、子どもたちが安全で快適に学び、安心して過ごすことができるよう学習環境の整備を図ることとし、人口の減少や児童・生徒数の減少傾向をふまえ、また一斉に老朽化が進行し、恒常的に大規模な修繕が発生している施設の現状に鑑み、長期的な目標について検討していくとともに、利用の拡大が図られるよう、施設の管理・運営状況を検証し、より効率的な管理・運営と利用者のニーズに適応したサービスの提供に取り組んでいくこととしています。

●持続可能な教育施設づくり

(1) 安全で快適な教育環境の確保

- 1) 学校教育施設・設備の適切な維持管理の推進
- 2) 社会教育・スポーツ等施設・設備の適切な維持管理の推進

(2) 教育施設の整備と管理運営の充実

- 1) 学校教育施設の適正規模・適正配置
- 2) 社会教育・スポーツ等施設の利便性向上と利用促進

(3) 学校施設の実態

①学校施設の運営状況・活用状況等の実態

1) 対象施設の一覧

本市が設置する学校園として、小学校 13 校、中学校 5 校、幼稚園 1 園を対象とします。

【施設一覧】

施設名	児童・生徒数 (人)	学級数(クラス)		備考	
		通常学級	特別支援学級		
小学校	洲一小学校	82	6	1	
	洲二小学校	101	6	2	
	洲三小学校	409	13	3	
	加茂小学校	206	8	2	
	大野小学校	320	12	3	
	由良小学校	66	6	0	
	中川原小学校	61	6	2	
	安乎小学校	69	6	1	
	都志小学校	55	6	1	
	鮎原小学校	89	6	1	
	広石小学校	55	6	1	
	鳥飼小学校	63	6	0	
	堺小学校	56	6	2	
小学校計		1,632	93	19	
中学校	洲浜中学校	147	6	2	
	青雲中学校	455	12	3	
	由良中学校	33	3	1	
	安乎中学校	37	3	0	
	五色中学校	222	7	2	
中学校計		894	31	8	
学校計		2,526	124	27	

施設名	園児数(人)	備考
洲本幼稚園	18	
幼稚園計	18	

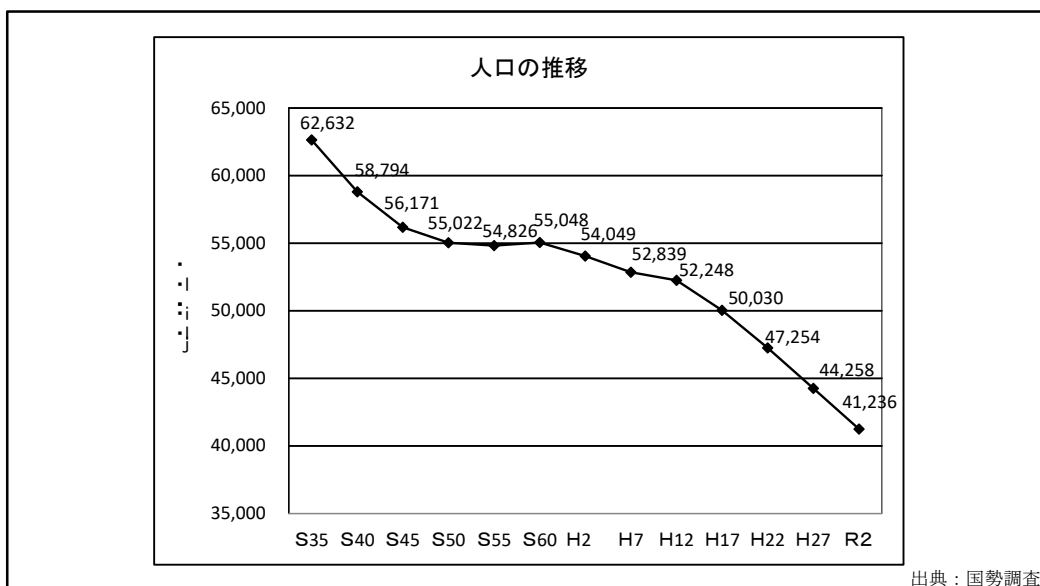
出典：学校基本調査（令和7年5月1日現在）

2) 本市の人口推移と見通し

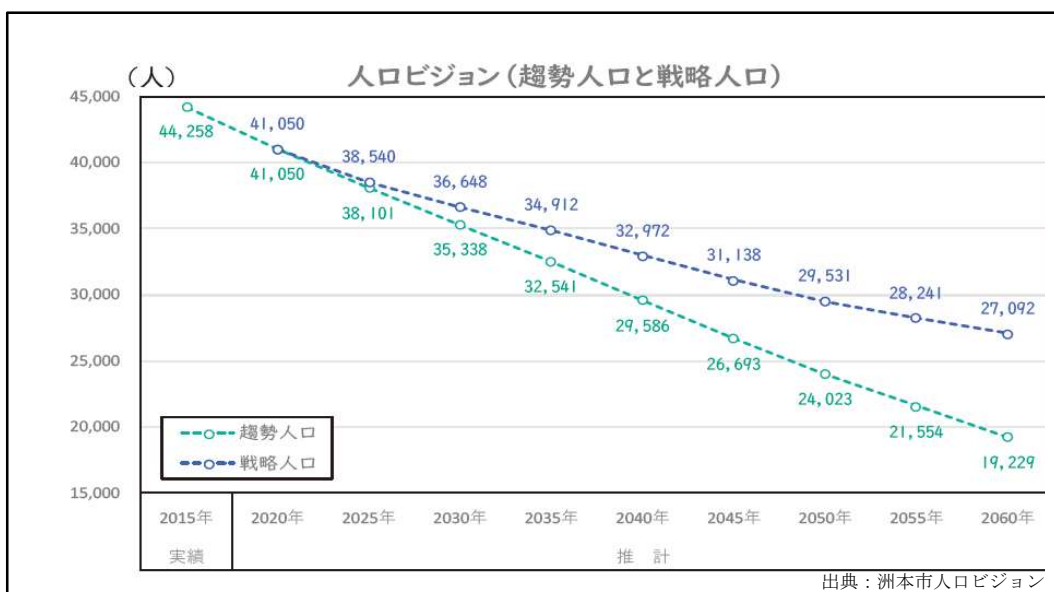
国勢調査による本市の人口は、昭和35年より減少が続いており、昭和35年に62,632人であったのが、平成27年には44,258人と減少率は29.3%となっており、令和2年には41,236人と減少率は34.2%と今後もこの傾向は続くものと見込まれます。

国立社会保障・人口問題研究所がまとめた将来推計人口をベースに、2015年時点の本市の実態に即した補正を行った趨勢人口でみると、本市の人口は、今後も減少傾向で推移し、2030年に約35,000人、さらに2060年には約20,000人程度まで減少することが見込まれます。

【人口の推移】



【洲本市人口ビジョンによる趨勢人口】

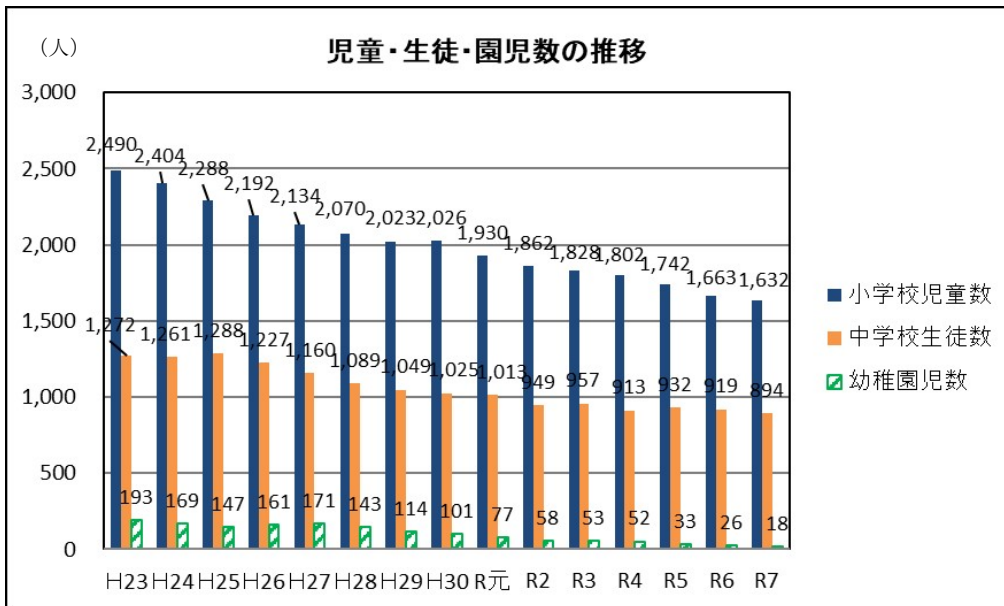


3) 児童・生徒・園児数及び学級数

この15年間の推移を見ると、少子化の進展に伴い、児童・生徒・園児数は減少傾向が続いています。平成23年度と比較すると、児童数は約66%、生徒数は約70%、園児数は約9%になっています。共働き世帯の増加による保育需要の増加により、特に園児数が大きく減少しています。

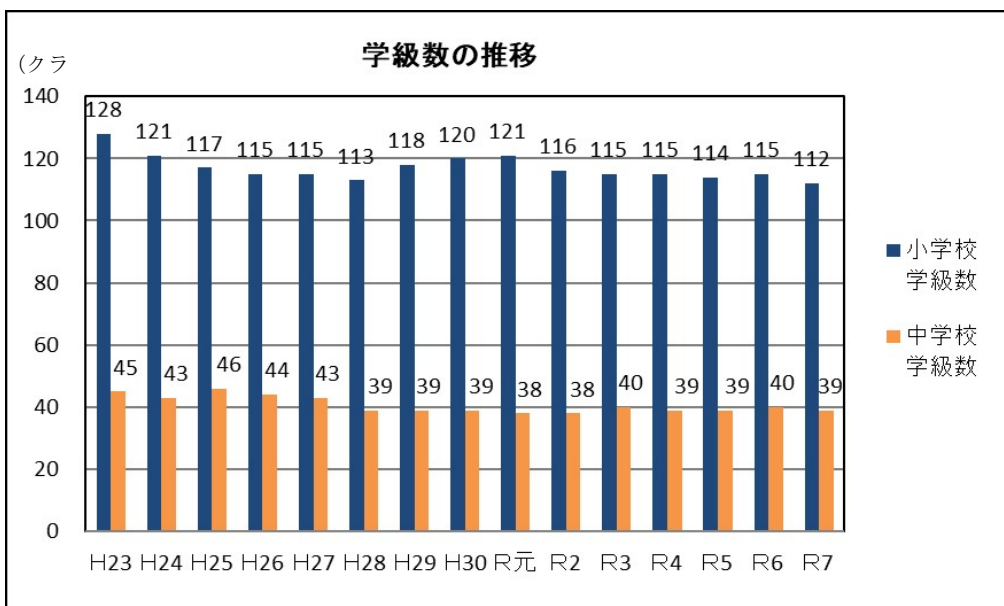
小・中学校の学級数についても、児童・生徒数の減少に伴い減少しています。

【児童・生徒・園児数の推移】



出典：学校基本調査（各年度5月1日現在）

【学級数の推移】



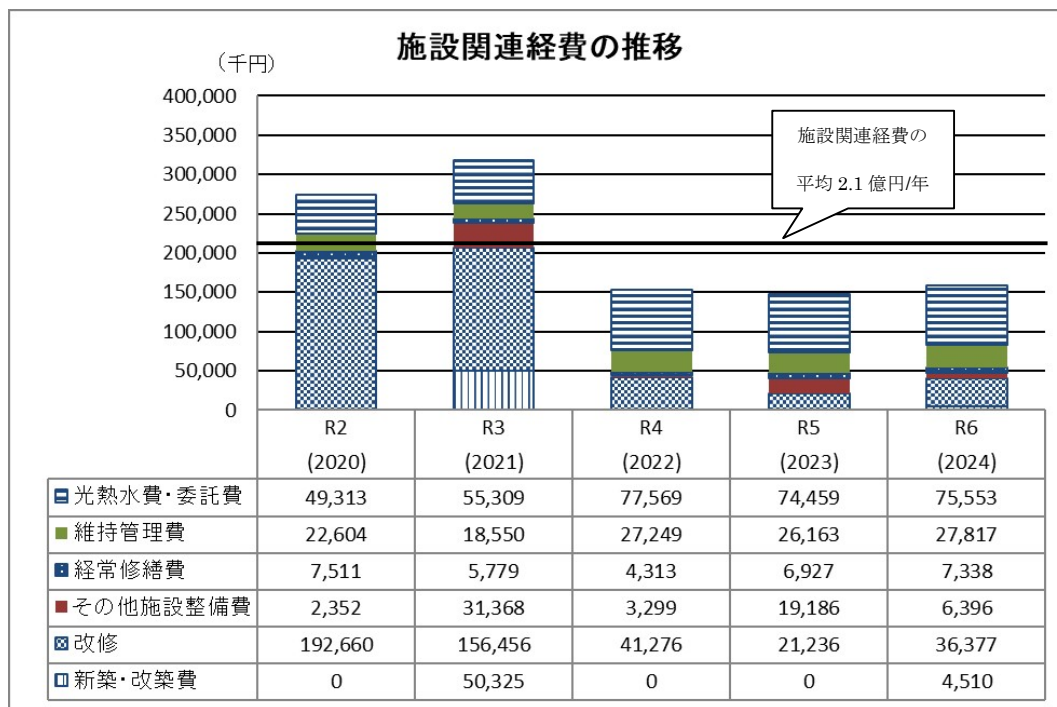
出典：学校基本調査（各年度5月1日現在）

4) 施設関連経費の推移

過去5年間の学校施設における施設整備費と施設管理経費を合わせた施設関連経費は、約1.5億円から3.2億円で推移しており、5年間の平均は約2.1億円/年となっています。

経費の内訳をみますと施設整備費は年ごとに大きな差がありますが、改修は毎年2千万～1億9千万程度となっており、平均で見ると約90百万円/年と最も高くなっています。次に高いのが光熱水費・委託費となっており、5年間の平均が約66百万円/年となっています。

【施設関連経費の推移】



【施設関連経費の内訳】

項目	単位: 円					
	令和2年	令和3年	令和4年	令和5年	令和6年	5年平均
新築・改築費	0	50,325,000	0	0	4,510,000	10,967,000
改修	192,659,720	156,456,179	41,276,373	21,236,380	36,376,769	89,601,084
その他施設整備費	2,351,800	31,368,260	3,298,614	19,186,376	6,396,016	12,520,213
経常修繕費	7,510,567	5,779,164	4,313,151	6,926,993	7,337,551	6,373,485
維持管理費	22,604,477	18,549,542	27,249,367	26,162,692	27,817,183	24,476,652
光熱水費・委託費	49,312,815	55,308,749	77,569,102	74,459,115	75,553,123	66,440,581
合計	274,439,379	317,786,894	153,706,607	147,971,556	157,990,642	210,379,016

※改修：校舎、屋内運動場等主要建築物の整備に係る費用

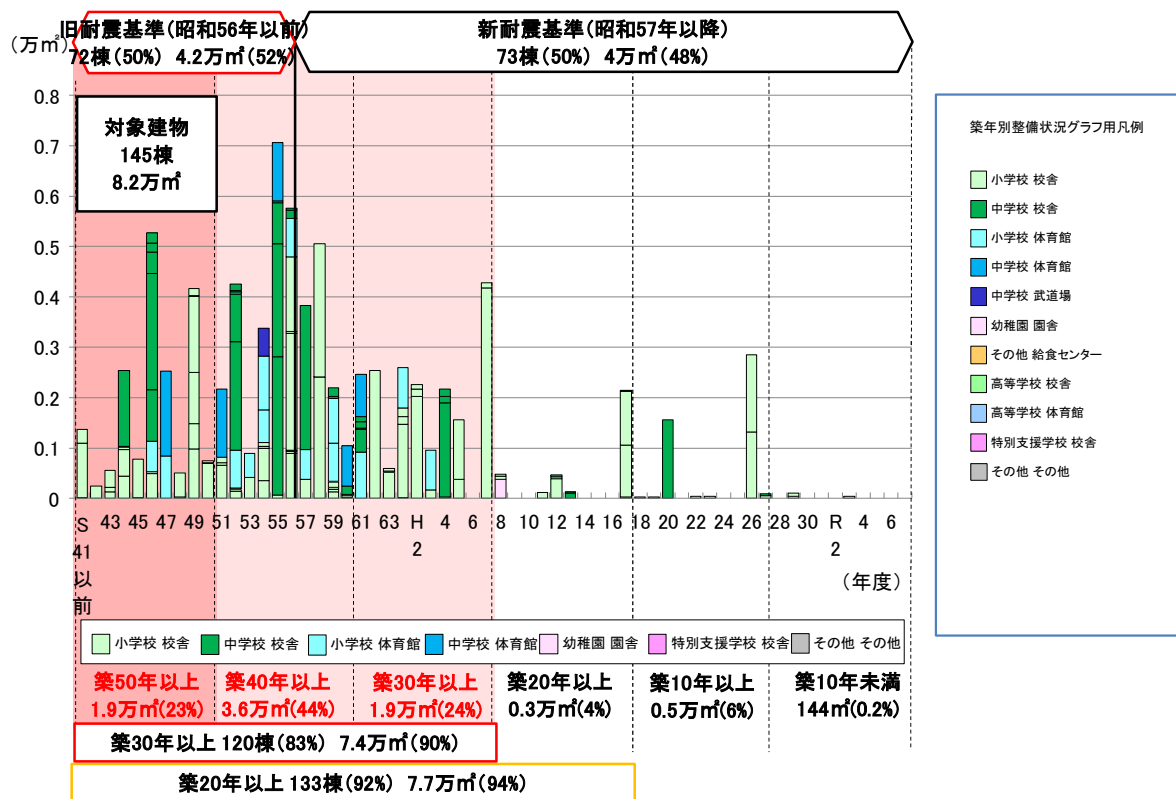
その他施設整備費：上記の施設整備費に含まれない費用

5) 学校施設の保有量

本市の所有する学校施設は、小学校 13 校、中学校 5 校、幼稚園 1 園（令和 7 年 5 月 1 日現在）あり、145 棟で延床面積は約 8.2 万㎡となっています。

このうち、築 30 年以上の建物は約 7.4 万㎡（90%）、特に今後 10 年以内に何らかの老朽化対策工事が必要になると予想される築 40 年以上と築 50 年以上の建物だけでも約半数の 67%と半数以上を占めています。

【築年別整備状況】



②学校施設の老朽化状況の実態

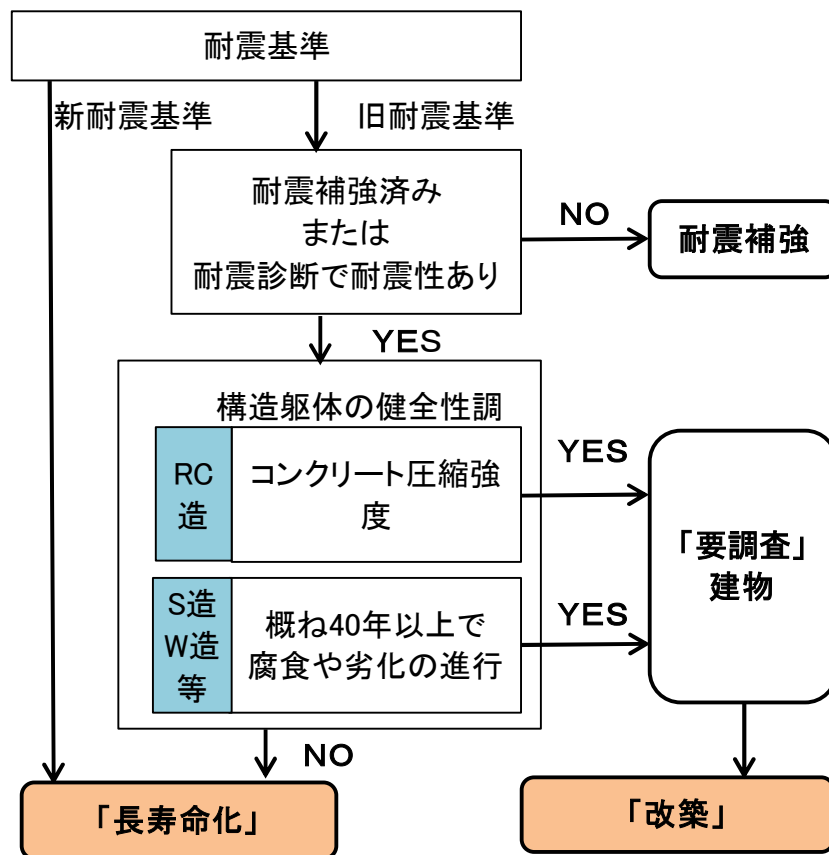
1) 構造躯体の健全性の評価及び構造躯体以外の劣化状況等の評価

〈調査・評価の方法〉

建築物は、構造躯体の健全性が確保されてはじめて長期間使用することが可能であり、施工方法や管理状況により使用できる年限に違いが出てきます。長寿命化を図るにあたっては、建物の骨組みにあたる構造躯体の健全性を確認し、建物の長寿命化改修が可能かどうかの判断が重要となります。文部科学省の基準ではRC造の建物のコンクリート圧縮強度が 13.5N/mm^2 以下の建物について、長寿命化改修とするか改築とするかは「要調査」とされているため、 13.5N/mm^2 を基準として構造躯体の健全性を評価します。S造の建物については、鉄骨の腐食状況を目視により確認し、長寿命化改修の可否を判断します。

そのため長寿命化の可否を判断するには、建物ごとに構造躯体の健全性を評価する必要があります。

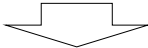
【構造躯体の健全性調査】



構造躯体以外の屋根・屋上、外壁、内部仕上げは目視により、電気設備、機械設備は施設使用者からのヒアリング及び改修からの経過年数により評価します。

【構造躯体以外の劣化調査】

現地調査により、屋根、屋上、外壁、内部仕上げは目視により、電気設備、機械設備は設備使用者からのヒアリング及び改修からの経過年数をもとに4段階で評価する。



目視による評価【屋根・屋上、外壁、内部仕上げ】		経年劣化による評価【電気設備、機械設備】	
	評価	評価	基準
良好	A	A	10年未満
	B	B	10～40年
	C	C	41年以上 または ヒアリングによる不具合
	D	D	経年数に関わらず著しい劣化
劣化		劣化	

【建物基本情報及び劣化状況】

■ 築50年以上

■ 築30年以上

通し番号	通し番号2	学校調査番号	施設名	建物名	建物基本情報				用途区分			階数			延床面積			建築年度			耐震安全性			劣化状況評価				
					棟番号	大施設	中施設	棟の用途	構造	地上	地下	(㎡)	西層	和層	築年数	基準	診断	補強	調査年度	屋根・屋上	外壁	内部仕上	電気設備	機械設備	健全度(100点満点)			
																										RC	RC	RC
1	1-2	7352	洲本幼稚園	校舎	1	学校施設	幼稚園	園舎	RC	1		376	1996	H8	29	新	不要	不要	2025	C	B	B	B	B	73			
2	2-2	721	洲本第一小学校	校舎1(更衣室)	7	学校施設	小学校	校舎	S	1		18	1962	S37	63	旧	不要	不要	2025	C	B	C	C	C	48			
3	3-2	721	洲本第一小学校	校舎2(体育倉庫)	13	学校施設	小学校	校舎	S	1		27	1973	S48	52	旧	不要	不要	2025	C	B	C	C	C	48			
4	4-2	721	洲本第二小学校	校舎3(管理棟)	14	学校施設	小学校	校舎	RC	2		662	1976	S51	49	旧	不要	不要	2025	C	D	C	C	C	33			
5	5-2	721	洲本第二小学校	校舎3(管理棟)	14	学校施設	小学校	校舎	RC	2		138	1977	S52	48	旧	不要	不要	2025	C	D	C	C	C	33			
6	6-2	721	洲本第二小学校	校舎4(教室棟)	15	学校施設	小学校	校舎	RC	3		2407	1983	S58	42	新	不要	不要	2025	C	C	B	C	C	51			
7	7-2	721	洲本第二小学校	校舎5(給食室)	18	学校施設	小学校	校舎	RC	1		126	1984	S59	41	新	不要	不要	2025	C	B	B	C	C	59			
8	8-2	721	洲本第二小学校	校舎6(倉庫)	19	学校施設	小学校	校舎	S	1		19	1985	S60	40	新	不要	不要	2025	B	B	B	C	C	61			
9	9-2	721	洲本第二小学校	屋内運動場	20	学校施設	小学校	体育館	RC	2		916	1986	S61	39	新	不要	不要	2025	D	B	B	C	C	57			
10	10-2	722	洲本第二小学校	校舎1(教室棟)	5	学校施設	小学校	校舎	RC	3		1080	1964	S39	61	旧	不要	不要	2025	B	B	C	B	B	64			
11	11-2	722	洲本第二小学校	校舎1(教室棟)	5	学校施設	小学校	校舎	RC	3		375	1982	S57	43	新	不要	不要	2025	C	C	C	B	B	54			
12	12-2	722	洲本第二小学校	校舎2(プール付属室)	6	学校施設	小学校	校舎	RC	1		14	1970	S45	55	旧	不要	不要	2025	B	B	C	C	C	50			
13	13-2	722	洲本第二小学校	屋内運動場	7	学校施設	小学校	体育館	S	1		610	1971	S46	54	旧	不要	不要	2025	B	B	B	C	C	61			
14	14-2	722	洲本第二小学校	校舎3(屋外便所)	10	学校施設	小学校	校舎	S	1		8	1983	S58	42	新	不要	不要	2025	B	B	B	B	B	75			
15	15-2	722	洲本第二小学校	校舎4(管理・教室棟)	11	学校施設	小学校	校舎	RC	3		2535	1987	S62	38	新	不要	不要	2025	D	C	B	B	B	52			
16	16-2	722	洲本第二小学校	校舎5(給食棟)	12	学校施設	小学校	校舎	RC	1		515	1988	S63	37	新	不要	不要	2025	C	C	C	B	B	54			
17	17-2	722	洲本第二小学校	校舎6(2プール付属室)	13	学校施設	小学校	校舎	RC	1		28	1988	S63	37	新	不要	不要	2025	B	B	B	B	B	75			
18	18-2	722	洲本第二小学校	校舎7(倉庫)	14	学校施設	小学校	校舎	S	1		49	1988	S63	37	新	不要	不要	2025	B	B	B	B	B	75			
19	19-2	722	洲本第二小学校	校舎8	15	学校施設	小学校	校舎	RC	1		42	2021	R3	4	新	不要	不要	2025	A	A	A	A	A	100			
20	20-2	723	洲本第三小学校	校舎1(特別教室)	4	学校施設	小学校	校舎	RC	1		126	1968	S43	57	旧	不要	不要	2025	B	B	B	C	C	61			
21	21-2	723	洲本第三小学校	校舎1(特別教室)	4	学校施設	小学校	校舎	RC	1		444	1969	S44	56	旧	不要	不要	2025	B	B	B	B	B	75			
22	22-2	723	洲本第三小学校	屋内運動場	4	学校施設	小学校	体育館	S	2		840	1972	S47	53	旧	不要	不要	2025	B	B	B	B	B	75			
23	23-2	723	洲本第三小学校	校舎1(給食室)	4	学校施設	小学校	校舎	RC	1		96	1968	S43	57	旧	不要	不要	2025	B	B	B	C	C	61			
24	24-2	723	洲本第三小学校	校舎1(給食室)	4	学校施設	小学校	校舎	RC	1		30	1985	S60	40	新	不要	不要	2025	B	B	B	C	C	61			
25	25-2	723	洲本第三小学校	校舎2(管理棟)	5	学校施設	小学校	校舎	RC	3		328	1968	S43	57	旧	不要	不要	2025	B	B	B	B	B	75			
26	26-2	723	洲本第三小学校	校舎2(管理棟)	5	学校施設	小学校	校舎	RC	3		519	1969	S44	56	旧	不要	不要	2025	B	B	B	B	B	75			
27	27-2	723	洲本第三小学校	校舎3(電気室)	6	学校施設	小学校	校舎	RC	1		52	1969	S44	56	旧	不要	不要	2025	B	C	C	C	C	42			
28	28-2	723	洲本第三小学校	校舎2(渡り廊下)	7	学校施設	小学校	校舎	RC	1		23	1969	S44	56	旧	不要	不要	2025	B	B	B	B	B	75			
29	29-2	723	洲本第三小学校	校舎4(倉庫)	12	学校施設	小学校	校舎	S	1		56	1984	S59	41	新	不要	不要	2025	B	B	B	C	C	61			
30	30-2	723	洲本第三小学校	校舎5(教室棟)	13	学校施設	小学校	校舎	RC	4		4181	1995	H7	30	新	不要	不要	2025	B	C	B	B	B	67			
31	31-2	723	洲本第三小学校	校舎5(教室棟)	13	学校施設	小学校	校舎	RC	4		96	1995	H7	30	新	不要	不要	2025	C	B	B	B	B	67			
32	32-2	724	加茂小学校	校舎1(教室棟)	5	学校施設	小学校	校舎	RC	2		763	1970	S45	55	旧	不要	不要	2025	B	B	B	C	C	61			
33	33-2	724	加茂小学校	校舎1(教室棟)	5	学校施設	小学校	校舎	RC	2		491	1971	S46	54	旧	不要	不要	2025	B	C	C	C	C	42			
34	34-2	724	加茂小学校	校舎1(教室棟)	5	学校施設	小学校	校舎	RC	3		350	1979	S54	46	旧	不要	不要	2025	B	C	B	B	B	67			
35	35-2	724	加茂小学校	校舎1(教室棟)	5	学校施設	小学校	校舎	RC	3		646	1979	S54	46	旧	不要	不要	2025	C	B	C	C	C	54			
36	36-2	724	加茂小学校	校舎2(プール付属室)	8	学校施設	小学校	校舎	S	1		36	1971	S46	54	旧	不要	不要	2025	C	D	C	C	C	33			
37	37-2	724	加茂小学校	屋内運動場	9	学校施設	小学校	体育館	RC	1		638	1979	S54	46	旧	不要	不要	2025	B	B	B	B	B	75			
38	38-2	724	加茂小学校	屋内運動場(倉庫)	9	学校施設	小学校	体育館	S	1		33	1985	S60	40	新	不要	不要	2025	B	B	B	C	C	61			
39	39-2	724	加茂小学校	校舎3(給食室)	10	学校施設	小学校	校舎	RC	1		370	1993	H5	32	新	不要	不要	2025	C	B	B	B	B	65			
40	40-2	724	加茂小学校	校舎3(特別教室)	11	学校施設	小学校	校舎	RC	3		1192	1993	H5	32	新	不要	不要	2025	C	B	B	B	B	73			
41	41-2	724	加茂小学校	校舎1(ELV棟)	12	学校施設	小学校	校舎	RC	3		37	2017	H29	8	新	不要	不要	2025	A	A	A	A	A	92			
42	42-2	725	大野小学校	校舎1(教室棟)	13	学校施設	小学校	校舎	RC	3		981	1974	S49	51	旧	不要	不要	2025	B	B	C	C	C	50			
43	43-2	725	大野小学校	校舎1(教室棟)	13	学校施設	小学校	校舎	RC	3		500	1974	S49	51	旧	不要	不要	2025	C	B	C	C	C	48			
44	44-2	725	大野小学校	校舎1(教室棟)	13	学校施設	小学校	校舎	RC	3		699	1975	S50	50	旧	不要	不要	2025	B	B	C	C	C	50			
45	45-2	725	大野小学校	校舎1(教室棟)	13	学校施設	小学校	校舎	RC	3		897	1981	S56	44	旧	不要	不要	2025	B	B	B	C	C	61			
46	46-2	725	大野小学校	校舎2(用務員棟)	14	学校施設	小学校	校舎	RC	1		45	1976	S51	49	旧	不要	不要	2025	C	C	C	C	C	40			
47	47-2	725	大野小学校	校舎3(給食室)	15	学校施設	小学校	校舎	RC	1		108	1976	S51	49	旧	不要	不要	2025	C	C	C	C	C	40			
48	48-2	725	大野小学校	校舎4(電気室)	16	学校施設	小学校	校舎	RC	1		27	1981	S56	44	旧	不要	不要	2025	C	C	C	C	C	40			
49	49-2	725	大野小学校	屋内運動場	17	学校施設	小学校	体育館	RC	1		756	1981	S56	44	旧	不要	不要	2025	C	B	B	B	B	65			
50	50-2	725	大野小学校	校舎5(倉庫)	18	学校施設	小学校	校舎	S	1		33	1984	S59	41	新	不要	不要	2025	B	C	C	C	C	42			
51	51-2	725	大野小学校	校舎5(便所)	19	学校施設	小学校	校舎	RC	1		12	1989	H元	36	新	不要	不要	2025	B	C	B	B	B	56			
52	52-2	725	大野小学校	校舎6(倉庫)	20	学校施設	小学校	校舎	S	1		31	2005	H17	20	新	不要	不要	2025	B	B	B	B	B	75			
53	53-2	725	大野小学校	校舎1(ELV棟)	22	学校施設	小学校	校舎	RC	3		40	2011	H23	14	新	不要	不要	2025	A	B	B	B	B	77			
54	54-2	729	由良小学校	屋内運動場	5	学校施設	小学校	体育館	RC	1		756	1984	S59	41	新	不要	不要	2025	A	B	B	B	B	75			
55	55-2	729	由良小学校	校舎1	7	学校施設	小学校	校舎	RC	3		1317	2014	H26	11	新	不要	不要	2025	A	B	A	B	B	85			
56	56-2	729	由良小学校	校舎1	8	学校施設	小学校	校舎	RC	3		1532	2014	H26	11	新	不要	不要	2025	A	A	A	B	B	85			
57	57-2	729	由良小学校	校舎2(プール付属室)	9	学校施設	小学校	校舎	RC	1		65	2017	H29	8	新	不要	不要	2025	A	A	A	B	B	90			
58	58-2	730	中川原小学校	校舎1(管理棟)	8	学校施設	小学校	校舎	RC	2		276	1965	S40	60	旧	不要	不要	2025	B	B	B	C	C	70			
59	59-2	730	中川原小学校	校舎1(管理棟)	8	学校施設	小学校	校舎	RC	2		241	1967	S42	58	旧	不要	不要	2025	B	B	B	B	B	75			
60	60-2	730	中川原小学校	校舎2(教室棟)	11	学校施設	小学校	校舎	RC	3		1465	1989	H元	36	新	不要	不要	2025	C	C	B	B	B	54			
61	61-2	730	中川原小学校	校舎2(給食室)	11	学校施設	小学校	校舎	RC	1		150	1989	H元	36	新	不要	不要	2025	C	B	D	B	B	52			
62	62-2	730	中川原小学校	屋内運動場	12	学校施設	小学校	体育館	RC	1		797	1991	H3	34	新	不要	不要	2025	C	C	B	B	B	65			
63	63-2	730	中川原小学校	地域・学校連携施設	12	学校施設	小学校	校舎	RC	2		163	1991	H3	34	新	不要	不要	2025	B	B	B	B	B	75			
64	64-2	731	安平小学校	屋内運動場	10	学校施設	小学校	体育館	RC	1		797	1989	H元	36	新	不要	不要	2025	B	C	B	B	B	56			
65	65-2	731	安平小学校	地域・学校連携施設	10	学校施設	小学校	校舎	RC	2		163	1989	H元	36	新	不要	不要	2025									

■ 築50年以上

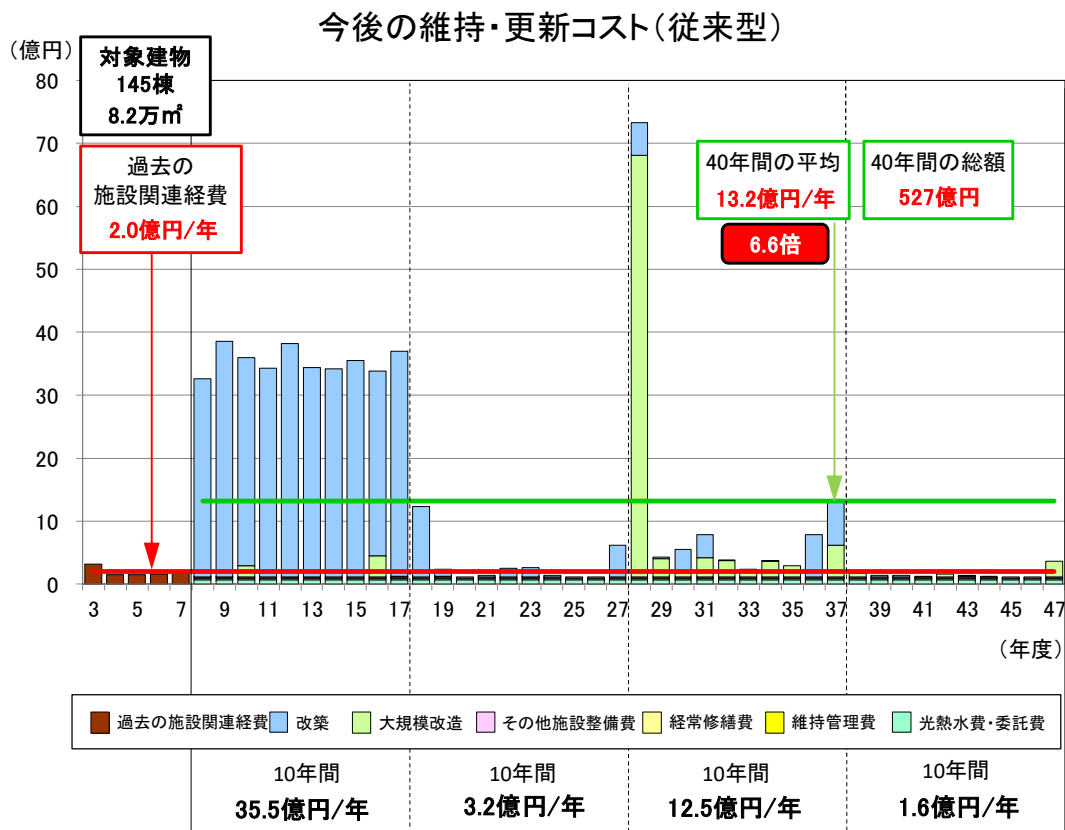
■ 築30年以上

建物基本情報										耐震躯体の健全性			劣化状況評価										
通し番号	通し番号2	学校調査番号	施設名	建物名	棟番号	用途区分			階数	延床面積 (㎡)	建築年度		耐震安全性			調査年度	屋根・屋上	外壁	内部仕上	電気設備	機械設備	健全度 (100点満点)	
						大分類	中分類	棟の用途			西暦	和暦	基準	診断	補強								
77	77-2	1802	鮎原小学校	校舎1(プール付属室)	1	学校施設	小学校	校舎	S	1	69	1996	H8	29	新	不要	不要	2025	B	C	B	B	67
78	78-2	1802	鮎原小学校	校舎2(プール付属室)	2	学校施設	小学校	校舎	S	1	40	1996	H8	29	新	不要	不要	2025	B	C	B	C	54
79	79-2	1802	鮎原小学校	屋内運動場	11	学校施設	小学校	体育館	RC	2	750	1977	S52	48	旧	済	済	2025	C	C	C	C	40
80	80-2	1802	鮎原小学校	校舎3(便所棟)	12	学校施設	小学校	校舎	RC	1	42	1979	S54	46	旧	不要	不要	2025	C	C	C	C	40
81	81-2	1802	鮎原小学校	校舎4(教室棟)	13	学校施設	小学校	校舎	RC	3	2638	1983	S58	42	新	不要	不要	2025	C	C	C	C	40
82	82-2	1802	鮎原小学校	校舎4(教室棟)	13	学校施設	小学校	校舎	RC	3	386	2000	H12	25	新	不要	不要	2025	B	B	B	C	61
83	83-2	1802	鮎原小学校	校舎4(ELV棟)	13	学校施設	小学校	校舎	RC	3	44	2000	H12	25	新	不要	不要	2025	B	B	B	B	75
84	84-2	1802	鮎原小学校	校舎5(倉庫)	14	学校施設	小学校	校舎	RC	1	25	1992	H4	33	新	不要	不要	2025	B	B	B	B	75
85	85-2	1802	鮎原小学校	校舎6(倉庫)	15	学校施設	小学校	校舎	S	1	30	2007	H19	18	新	不要	不要	2025	A	A	B	B	82
86	86-2	1883	広石小学校	校舎1(特別教室棟)	2	学校施設	小学校	校舎	RC	2	414	1978	S53	47	旧	済	済	2025	C	D	C	C	33
87	87-2	1883	広石小学校	屋内運動場	3	学校施設	小学校	体育館	RC	1	480	1978	S53	47	旧	済	済	2025	C	B	C	B	62
88	88-2	1883	広石小学校	校舎2(プール付属室)	4	学校施設	小学校	校舎	RC	1	64	1980	S55	45	旧	不要	不要	2025	C	B	B	C	59
89	89-2	1883	広石小学校	校舎3(教室棟)	5	学校施設	小学校	校舎	RC	2	1025	2005	H17	20	新	不要	不要	2025	C	B	B	B	65
90	90-2	1883	広石小学校	校舎3(教室棟)	5	学校施設	小学校	校舎	RC	2	1073	2005	H17	20	新	不要	不要	2025	C	B	B	B	65
91	91-2	1883	広石小学校	校舎1(消火ポンプ室)	6	学校施設	小学校	校舎	RC	1	8	2005	H17	20	新	不要	不要	2025	B	B	B	B	75
92	92-2	1883	広石小学校	校舎5(倉庫)	7	学校施設	小学校	校舎	S	1	32	2006	H18	19	新	不要	不要	2025	B	C	B	B	67
93	93-2	1804	鳥飼小学校	屋内運動場	1	学校施設	小学校	体育館	RC	1	890	1984	S59	41	新	不要	不要	2025	B	D	B	C	47
94	94-2	1804	鳥飼小学校	地域・学校連携施設	1	学校施設	小学校	校舎	RC	1	110	1984	S59	41	新	不要	不要	2025	B	D	B	C	47
95	95-2	1804	鳥飼小学校	校舎1(便所棟)	3	学校施設	小学校	校舎	RC	1	15	1984	S59	41	旧	不要	不要	2025	C	C	C	C	51
96	96-2	1804	鳥飼小学校	校舎2(プール付属室)	16	学校施設	小学校	校舎	RC	1	49	1977	S52	48	旧	不要	不要	2025	C	C	B	C	51
97	97-2	1804	鳥飼小学校	校舎3(便所棟)	17	学校施設	小学校	校舎	RC	1	18	1977	S52	48	旧	不要	不要	2025	C	C	B	C	51
98	98-2	1804	鳥飼小学校	校舎4(教室棟)	18	学校施設	小学校	校舎	RC	3	2324	1981	S56	44	旧	済	不要	2025	C	C	C	C	40
99	99-2	1804	鳥飼小学校	校舎5(倉庫)	19	学校施設	小学校	校舎	RC	1	39	1981	S56	44	旧	不要	不要	2025	C	C	B	C	51
100	100-2	1804	鳥飼小学校	校舎4(ELV棟)	20	学校施設	小学校	校舎	RC	3	49	2015	H27	10	新	不要	不要	2025	A	B	B	B	77
101	101-2	1805	堺小学校	校舎1(ELV棟)	1	学校施設	小学校	校舎	RC	3	38	2010	H22	15	新	不要	不要	2025	A	B	B	B	77
102	102-2	1805	堺小学校	校舎2(特別教室棟)	9	学校施設	小学校	校舎	RC	2	481	1973	S48	52	旧	済	不要	2025	D	D	C	C	31
103	103-2	1805	堺小学校	校舎3(プール付属室)	11	学校施設	小学校	校舎	RC	1	73	1979	S54	46	旧	不要	不要	2025	C	B	C	C	48
104	104-2	1805	堺小学校	校舎1(教室棟)	12	学校施設	小学校	校舎	RC	3	1483	1981	S56	44	旧	済	済	2025	B	C	C	C	50
105	105-2	1805	堺小学校	屋内運動場	13	学校施設	小学校	体育館	RC	2	595	1982	S57	43	新	不要	不要	2025	C	D	B	C	45
106	106-2	1805	堺小学校	校舎4(倉庫)	14	学校施設	小学校	校舎	S	2	90	1990	H2	35	新	不要	不要	2025	C	C	B	B	65
107	107-2	732	洲浜中学校	校舎1(教室棟)	1	学校施設	中学校	校舎	RC	2	1560	2008	H20	17	新	不要	不要	2025	B	B	B	B	75
108	108-2	732	洲浜中学校	屋内運動場	14	学校施設	中学校	体育館	RC	2	1348	1976	S51	49	旧	済	済	2025	C	B	C	C	59
109	109-2	732	洲浜中学校	校舎2(管理・特別教室棟)	15	学校施設	中学校	校舎	RC	4	2863	1982	S57	43	新	不要	不要	2025	D	C	B	C	49
110	110-2	732	洲浜中学校	校舎3(倉庫)	16	学校施設	中学校	校舎	S	1	40	1984	S59	41	新	不要	不要	2025	B	B	C	C	61
111	111-2	732	洲浜中学校	部室	17	学校施設	中学校	校舎	RC	2	164	1984	S59	41	新	不要	不要	2025	B	B	B	C	61
112	112-2	733	青雲中学校	校舎1(管理・教室棟)	1	学校施設	中学校	校舎	RC	4	2744	1980	S55	45	旧	済	済	2025	C	B	B	C	59
113	113-2	733	青雲中学校	校舎1(管理・教室棟)	1	学校施設	中学校	校舎	RC	4	2252	1980	S55	45	旧	済	済	2025	C	C	B	C	51
114	114-2	733	青雲中学校	校舎2(特別教室棟)	2	学校施設	中学校	校舎	RC	1	808	1980	S55	45	旧	済	済	2025	B	B	B	C	61
115	115-2	733	青雲中学校	屋内運動場	2	学校施設	中学校	体育館	S	2	1157	1980	S55	45	旧	済	済	2025	B	C	B	B	67
116	116-2	733	青雲中学校	校舎3(電気室)	3	学校施設	中学校	校舎	RC	1	36	1980	S55	45	旧	不要	不要	2025	B	B	B	C	61
117	117-2	733	青雲中学校	部室1	5	学校施設	中学校	校舎	RC	2	168	1981	S56	44	旧	不要	不要	2025	B	C	C	C	42
118	118-2	733	青雲中学校	部室2(倉庫)	6	学校施設	中学校	校舎	S	1	40	1981	S56	44	旧	不要	不要	2025	C	C	C	C	40
119	119-2	733	青雲中学校	校舎4(教室棟)	7	学校施設	中学校	校舎	RC	2	450	1986	S61	39	新	不要	不要	2025	C	B	B	B	75
120	120-2	733	青雲中学校	校舎5(便所)	8	学校施設	中学校	校舎	RC	1	33	1986	S61	39	新	不要	不要	2025	C	C	B	B	54
121	121-2	733	青雲中学校	校舎6(ELV棟)	9	学校施設	中学校	校舎	RC	4	45	2015	H27	10	新	不要	不要	2025	B	A	B	B	81
122	122-2	734	由良中学校	校舎1(管理・教室棟)	1	学校施設	中学校	校舎	RC	3	2152	1977	S52	48	旧	済	済	2025	B	C	C	C	42
123	123-2	734	由良中学校	校舎1(管理・教室棟)	1	学校施設	中学校	校舎	RC	3	945	1977	S52	48	旧	済	済	2025	B	C	B	C	54
124	124-2	734	由良中学校	校舎2(倉庫)	2	学校施設	中学校	校舎	RC	1	45	1977	S52	48	旧	不要	不要	2025	C	D	C	C	33
125	125-2	734	由良中学校	校舎3(電気室)	3	学校施設	中学校	校舎	RC	1	25	1977	S52	48	旧	不要	不要	2025	C	D	C	C	33
126	126-2	734	由良中学校	部室	4	学校施設	中学校	校舎	RC	1	139	1977	S52	48	旧	不要	不要	2025	C	D	D	C	24
127	127-2	734	由良中学校	屋内運動場	5	学校施設	中学校	体育館	RC	2	800	1985	S60	40	新	不要	不要	2025	B	C	C	C	42
128	128-2	734	由良中学校	地域・学校連携施設	5	学校施設	中学校	校舎	RC	2	160	1985	S60	40	新	不要	不要	2025	B	C	B	C	54
129	129-2	736	安乎中学校	屋内運動場	6	学校施設	中学校	体育館	RC	1	830	1986	S61	39	新	不要	不要	2025	C	B	B	B	65
130	130-2	736	安乎中学校	地域・学校連携施設	6	学校施設	中学校	校舎	RC	2	130	1986	S61	39	新	不要	不要	2025	C	C	B	B	65
131	131-2	736	安乎中学校	部室	7	学校施設	中学校	校舎	S	2	100	1986	S61	39	新	不要	不要	2025	B	B	B	B	75
132	132-2	736	安乎中学校	校舎(管理・教室棟)	9	学校施設	中学校	校舎	RC	2	1875	1992	H4	33	新	不要	不要	2025	C	C	C	B	54
133	133-2	736	安乎中学校	地域・学校連携施設	9	学校施設	中学校	校舎	RC	1	120	1992	H4	33	新	不要	不要	2025	C	B	B	B	73
134	134-2	736	安乎中学校	校舎(給食室)	9	学校施設	中学校	校舎	RC	1	150	1992	H4	33	新	不要	不要	2025	C	C	B	B	54
135	135-2	1806	五色中学校	校舎1(管理・教室棟)	1	学校施設	中学校	校舎	RC	3	1500	1969	S44	56	旧	済	済	2025	B	C	C	B	56
136	136-2	1806	五色中学校	校舎1(管理・教室棟)	1	学校施設	中学校	校舎	RC	3	1013	1971	S46	54	旧	済	済	2025	B	B	B	B	75
137	137-2	1806	五色中学校	校舎2(教室棟)	2	学校施設	中学校	校舎	RC	3	2310	1971	S46	54	旧	済	済	2025	C	B	B	B	73
138	138-2	1806	五色中学校	校舎2(ELV棟)	2	学校施設	中学校	校舎	RC	3	35	2000	H12	25	新	不要	不要	2025	B	B	B	B	75
139	139-2	1806	五色中学校	校舎3(特別教室棟)	3	学校施設	中学校	校舎	RC	1	426	1971	S46	54	旧	済	済	2025	B	B	B	B	75
140	140-2	1806	五色中学校	校舎4(東昇降口)	4	学校施設	中学校	校舎	RC	1	180	1971	S46	54	旧	済	済	2025	C	B	C	C	48
141	141-2	1806	五色中学校	校舎5(西昇降口)	5	学校施設	中学校	校舎	RC	2	211	1971	S46	54	旧	済	済	2025	B	C	B	C	54
142	142-2	1806	五色中学校	屋内運動場1	8	学校施設	中学校	体育館	RC	2	1691	1972	S47	53	旧	済	済	2025	B	C	B	C	54
143	143-2	1806	五色中学校	屋内運動場2	10	学校施設	中学校	武道場	S	2	563	1979	S54	46	旧	済	不要	2025	D	B	C	C	46
144	144-2	1806	五色中学校	部室	11	学校施設	中学校	校舎	S	1	100	2001	H13	24	新	不要	不要	2025	B	B	B	B	75
145	145-2	1806	五色中学校	校舎6(倉庫)	12	学校施設	中学校	校舎	S	1	36	2001	H13	24	新	不要	不要	2025	B	B	B	B	75

2) 今後の維持・更新コスト比較

ア 従来型

従来の改築を中心とした学校園施設の整備では、築20年を目安に大規模改造工事を実施し、築40年程度で改築（建替）を行うことを想定したものでしたが、それでは今後10年以上にわたり改築工事が集中することになります。また、20年後の令和28年に大規模改造が集中することになります。この場合の今後40年間の施設関連経費の将来推計は総額で527億円、年平均で13.2億円となります。この額は、過去5年間にかかった施設関連経費2.0億円／年の6.6倍に当たり、改築中心の整備方針を継続していくことは非常に困難であり、実行可能な対応策を検討する必要があります。



【試算条件】

(更新周期) 築20年で大規模改造工事、築40年で改築工事

(適用単価) 「今後の学校施設の維持・更新コストを試算するツール」(文部科学省提供(令和5年度版))の設定単価に一般財団法人建設物価調査会が公表している学校施設の建築費指数の上昇率(令和5年1月と令和8年1月時点の比較)を乗じた単価を用いて試算。

〈維持・更新の試算設定〉

長寿命化型の試算を行う上で、劣化の進行度を考慮に入れるとともに改修期間についても規模に応じた設定を行い、維持・更新コストの試算を行います。

●劣化度による改修時期の変更

劣化の進んでいる施設から順に整備することとします。特に外壁や屋上の劣化が著しい場合は、躯体への影響や落下物の危険性を考慮し、外壁や屋上の劣化が著しい場合を優先的に改修することとします。

【劣化診断評価による改修時期の変更】

評価		改修時期の変更
屋根・屋上、外壁	内部仕上、電気設備、機械設備	
AまたはB	AまたはB	10年程度延期
AまたはB	Cが含まれる	5年程度延期
Cが含まれる	D以外	延期なし
Cが含まれる	Dが含まれる	優先
Dが含まれる	—	最優先

●規模による改修期間の設定

改修期間については、500㎡未満、1000㎡未満、1000㎡以上の3グループ毎に改修の期間を設定します。

【施設規模による工事期間の設定】

工種 施設規模	改築	長寿命化改修	部位改修	予防改修
500㎡未満	1年	1年	1年	1年
1,000㎡未満	2年	2年	1年	1年
1,000㎡以上	3年	2年	1年	1年

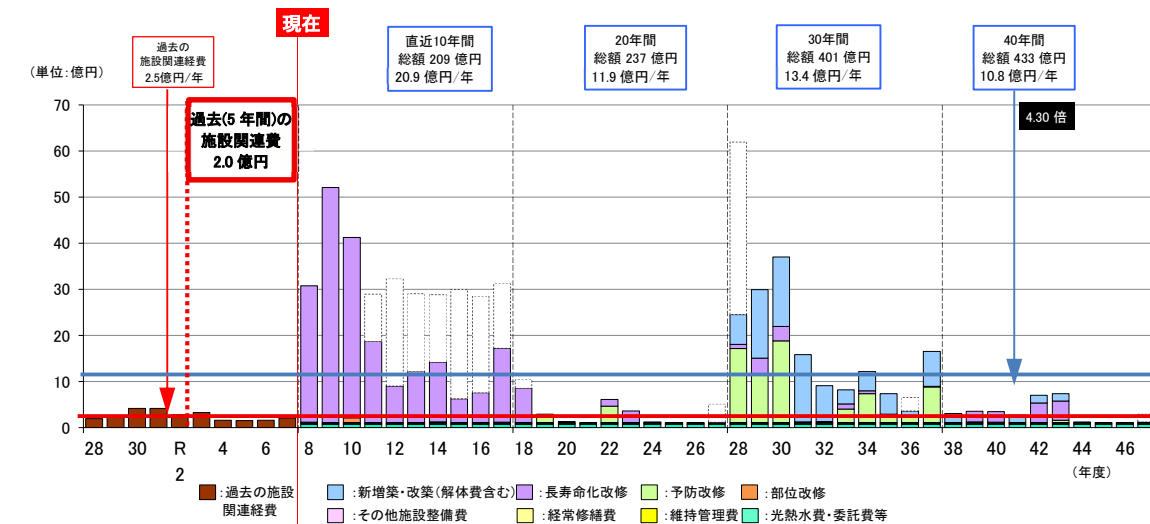
一体的な建物で増築等によって箇所ごとに改修時期が異なるような場合や、同敷地内で改修が必要な施設が複数棟ある場合かつ改修時期が近い場合は、同時期に施工することとし、施設の劣化度及び他施設の改修時期を勘案して改修時期を検討します。

イ 長寿命化型（文部科学省推奨）

改築（建替）中心の従来型から改修による長寿命化型に切り替えていくためには、計画的に機能向上と機能回復に向けた修繕・改修を建物全体でまとめて実施する必要があります。

長寿命化により80年間建物を継続使用する場合、中長期における経費の平準化が期待できるとともに、今後40年間の総額コストは433億円（10.8億円/年）となり、従来型の527億円（13.2億円/年）より94億円（2.4億円/年）、約18%の縮減効果が期待できます。

しかし、過去5年の施設関連経費2.0億円/年に対して、5.4倍のコストがかかるため、長寿命化型への移行だけでは今後の財政運営上対応できない状況です。



【試算条件】

(更新周期) 築20年周期で予防改修工事、築40年で長寿命化工事、築80年で改築工事

調査時点で築50年超の建物でも長寿命化の対象

(更新時期・期間の変更)

改築及び長寿命化改修の工事年数を施設規模ごとに設定
劣化診断結果による改修時期の変更

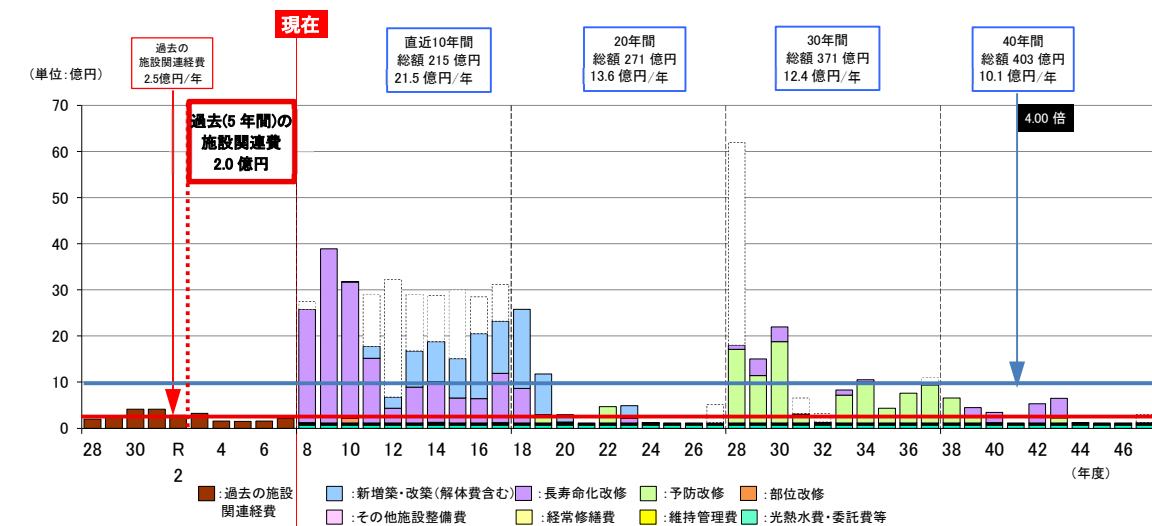
(適用単価) 「今後の学校施設の維持・更新コストを試算するツール」(文部科学省提供(令和5年度版))の設定単価に一般財団法人建設物価調査会が公表している学校施設の建築費指数の上昇率(令和5年1月と令和8年1月時点の比較)を乗じた単価を用いて試算。

ウ 従来型+長寿命化型

長寿命化型への移行を基本としつつ、調査時点で築50年を超過している建物の長寿命化については、目標耐用年数を80年とした場合に残存期間が30年未満になり、むしろ財政負担が増加する可能性があるため、改築対象として試算しました。

結果、改築及び長寿命化の併用により80年間建物を継続使用する場合、今後40年間の総額コストは403億円（10.1億円/年）となり、従来型の527億円（13.2億円/年）より124億円（3.1億円/年）、長寿命化型の433億円（10.8億円/年）より30億円（0.8億円/年）の縮減効果が期待できます。

また、従来型より平準化が図られているため、工事が集中していた今後10年間及び20年後以降の財政負担が軽減されることとなります。



【試算条件】

（更新周期）築20年周期で予防改修工事、築40年で長寿命化工事、築80年で改築工事

調査時点で築50年超の建物は改築対象

（更新時期・期間の変更）

改築及び長寿命化改修の工事年数を施設規模ごとに設定

劣化診断結果による改修時期の変更

（適用単価）「今後の学校施設の維持・更新コストを試算するツール」（文部科学省提供（令和5年度版））の設定単価に一般財団法人建設物価調査会が公表している学校施設の建築費指数の上昇率（令和5年1月と令和8年1月時点の比較）を乗じた単価を用いて試算。

(4) 学校施設整備の基本的な方針等

① 学校施設の規模・配置計画等の方針

本市においても少子化の進行により、児童生徒数は減少傾向で推移しています。洲本市学校教育審議会からの「洲本市公立学校における適正規模・適正配置について（答申）」（令和4年1月）では、適正規模は各学年複数学級を理想とされています。また、小学校の適正配置については、長期的かつ全市的な視点に立った上で、可能な限り適正規模が確保できる学校配置に努めるものとし、児童数の推移などより、複式学級となることが予測される場合、統合等の検討をするものとされています。中学校の適正配置については、適正規模の確保が困難である場合には、将来を見据え、（旧）洲本地区での段階的な1校再編について検討するものとされています。

本計画では、長期的に本市の児童生徒数及び学級数は減少していく見込みであることから、学校再編の方向性を踏まえた検討を行います。

○「洲本市公立学校における適正規模・適正配置について（答申）」（抜粋）

■ 適正規模・適正配置

幼稚園

● 基本的な考え方（適正規模）

- ・ 少人数では、人間関係や遊びの経験が固定化しやすいため、教育上望ましい集団活動が実施できる教育環境を確保することが必要である。
- ・ 同一年齢で複数の学級編制ができることにより、園児同士の様々な人間関係が形成でき、園児への教育効果が高まるとともに、同一年齢学級の先生同士での相談等が可能となり、互いに切磋琢磨することが指導力の向上につながる。

● 基本的な考え方（適正配置）

- ・ 少子化が進み効率的な施設の運営と経営が必要とされている中、認定こども園を含め、私立を含めた他の幼保施設との連携と共存が求められる。
- ・ 現状では、1園が望ましいが、私立を含む認定こども園等の就園状況等により、0園とすることも考えられる。

小学校

●基本的な考え方（適正規模）

○各学年で複数学級を理想とする。

- ・多様な人間関係を通して、集団のルールを学び、社会性を養うとともに、自らの個性や能力を伸長させることが期待できる学校規模であること。
- ・児童間の人間関係の固定化を防ぐことができるとともに、児童の活力の増進と学校の活性化を図ることができる学校規模であること。
- ・学級や学年間の集団活動等において、切磋琢磨の機会が与えられ、学習意欲や競争心などを高めるのに適した学級規模であること。
- ・教科研究に基づく授業改善や、教科担任の専任配置、さらには特別活動の選択幅が広がる学級規模であること。
- ・学校運営面においては、多くの教職員によって校務を分担できるので、組織的・機能的な運営が可能であること。また、教職員間での研修・研究が行いやすく、教職員の資質向上につながる学級規模であること。

●基本的な考え方（適正配置）

○長期的かつ全市的な視点に立った上で、可能な限り適正規模が確保できる学校配置に努めることが必要である。子どもたちのより良い教育環境づくりを最優先にすることからも、児童数の推移など、今後の状況については、注視をしていく必要がある。特に、複式学級（注 隣接学年14人以下、1・2年生は8人以下）となることが予測される場合、統合等の検討に入る。

- ・児童は、市内どの地域に居住していても、可能な限り等しい教育を受けることができるよう、その教育環境を整えることが望まれる。したがって、学校規模、通学距離等、地域によって著しい格差が生じることがないようにすること。
- ・子どもたちのより良い教育環境の充実を最優先するなかで、地域の実態や特色に応じた学校づくりができるよう配慮すること。
- ・学校は文化面、防災面あるいは住民の諸活動において、地域の拠点となる施設でもある。また、学校は保護者や地域と密接な連携を保つことが不可欠であることから、各地域コミュニティと良好な関係を構築できるよう配慮すること。
- ・地震、津波等の災害に対する児童の安全・安心の確保及び地域の防災拠点として、学校施設の災害に対する機能強化を図る必要がある。
- ・将来あるべき姿を視野に、学校施設の充実や通学路の安全確保に伴う施設整備など、計画的な事業実施と併せて、適正配置に努めること。
- ・義務教育学校等の新設計画も視野に入れ、適正配置に努めること。

中学校

●基本的な考え方（適正規模）

○各学年で複数学級を理想とする。

- ・クラス替えを契機として子どもたちが意欲を新たにすることができることから、1学年2学級以上となる規模であること。
- ・子どもたちが豊かな人間関係を築くための集団活動が行えるとともに、生徒同士の人間関係や生徒と教員との人間関係に配慮した、良好な教育環境を与えるための「クラス替え」が可能な学級規模であること。
- ・学級や学年間の集団活動等において、切磋琢磨する環境が作られ、学習意欲や競争心などを高めるのに適した学級規模であること。
- ・学校運営面においては、多くの教職員によって校務を分担できるので、組織的・機能的な運営が可能であること。また、教職員間での研修・研究が行いやすく、教職員の資質向上につながる学級規模であること。

●基本的な考え方（適正配置）

○適正規模の確保が困難な場合には、将来を見据え、（旧）洲本地区での1校再編について検討が必要である。その際には、情勢にもより段階的に1校とすることも考慮されたい。

- ・適正配置にあたっては、学校が地域で果たしてきた役割や地域事情を十分に配慮し、慎重に行うことが望ましく、生徒数や学級数の将来推計、学校の小規模化による問題点を、保護者、地域住民などと十分に協議し、学校の適正配置の必要性に関する共通理解と協力を得て進めること。
- ・校区の変更にあたっては、通学距離・通学時間、通学の安全確保、主要幹線道路や河川等の地理的条件、自治会区域との整合性等、地域とのつながりなどを考慮すること。
- ・遠距離通学については、スクールバスの運行など、通学手段の確保を検討すること。
- ・諸事情により校区に不都合が生じる場合にあっては、関係者の意向も尊重しながら弾力的な運用に努めること。
- ・将来あるべき姿を視野に、学校施設の充実や通学路の安全確保に伴う施設整備など、計画的な事業実施と併せて、適正配置に努めること。
- ・学校再編等には、新設計画も視野に入れ、適正配置に努めること。
- ・義務教育学校等の新設計画も視野に入れ、適正配置に努めること。

■跡地の利活用

幼稚園

●基本的な考え方（跡地の利活用）

- ・子育てや児童の健全育成を支援する「放課後児童クラブ（健康福祉部所管）や「放課後子ども教室（教育委員会所管）」などの施設としての利活用が望ましいが、子どもだけではなく、地域の高齢者が老人大学などに利用できるなど複合的な施設として幅広く活用することも考えられる。

小・中学校

●基本的な考え方（跡地の利活用）

- ・洲本市の長期的なまちづくりの方向性を考えるなかで、公共施設の適正配置に取り組んでいることから、行政目的での活用が見込まれない場合は、売却を基本に民間事業者等による活用も考えられる。その場合には、起業・創業への支援や企業誘致の促進などが、新洲本市総合戦略においても示されており、洲本市の強みを活かした産業の集積や企業誘致、雇用の促進など、地域産業の振興につながるものであることが望ましい。
- ・学校施設は、地域の身近な公共施設として利用されてきたことから、地域組織等によって、維持管理できる範囲において地域コミュニティの活性化に資する利活用も考えられる。

また、本市の公共施設の老朽化への対応については、「洲本市公共施設等総合管理計画」（令和4年3月改訂）において、以下のとおり方針が定められています。

■全体方針

1. 安全・安心な生活のために、公共施設とインフラ試算を適正に維持管理する。
2. 市民の暮らしを守る施設サービスを維持し、利便性を高める。
3. 人口やその構造変化に対応した適正規模の施設数とする。
4. 財政負担を軽減・平準化し、健全な財政を維持する。
5. PPP、PFI、指定管理者制度、業務委託、自治体間連携等の活用を図る。

■公共施設に関する個別方針

1. 新規施設の建設を抑制し、ソフト面の充実、既設施設の有効活用を図る。
2. 施設数、延床面積を30年間で20%以上削減する。
3. 施設管理の適正化と既存施設の有効活用を図る。
4. 機能が重複する施設については、統廃合を進める。
5. 施設の複合化、集約化、転用を進める。
6. 複合災害・新たな感染症に備える。
7. 複数の施設を特徴のあるゾーニングエリアとして有効性を高める。
8. 施設の特性に応じ収益の確保を図る。

■インフラ資産に関する個別方針

1. 長寿命化をはじめとする、計画的、効率的な整備を行う。
2. 効率的な管理と適正な受益者負担による自主財源の確保に努める。

■計画推進に関する実施方針

<p>1. 点検・診断等の実施方針</p> <ul style="list-style-type: none">・施設管理者による点検に加え、専門家による点検を実施し、劣化状況及び危険度を把握する。劣化・損傷が進行する可能性や施設等に与える影響等について診断を実施する。一定年数を経過した施設については構造体の劣化診断も行う。・実施した点検・診断等の履歴を集積・蓄積し、本計画の見直しの際に反映する。
<p>2. 維持管理・更新等の実施方針</p> <ul style="list-style-type: none">・修繕等の時期が重複する施設については、点検・診断等の結果を基に優先順位を定め、予算の平準化を図る。・「事後保全型」から、「予防保全型」の維持管理へ順次移行することし、健全な状態を維持しながら長寿命化を図り、ライフサイクルコストの縮減を目指す。・施設の更新にあたっては、運営方法等について、より効果的かつ効率的なサービス提供が可能となる手法を採用する。
<p>3. 安全確保の実施方針</p> <ul style="list-style-type: none">・点検・診断等により劣化状況及び危険度を把握し、適切な時期に大規模改修・建替えを行い、安全確保を図る。・高度の危険性が認められた施設や、利用見込みのない老朽化施設については、速やかに施設の除却等を検討する。
<p>4. 耐震化の実施方針</p> <ul style="list-style-type: none">・耐震化が完了していない施設については、必要に応じ耐震化を図る。災害時の拠点施設については、機能を十分に発揮できるよう、計画的に耐震化を図る。
<p>5. 長寿命化の実施方針</p> <ul style="list-style-type: none">・今後も活用していくと判断された公共施設等については、期待される耐用年数までの使用を可能とするため、効果的かつ計画的な保全措置を講ずるとともに、ライフサイクルコストの縮減も視野に入れた長寿命化を推進する。・また、新たに施設整備を行う際には、長期に利用できる仕様を検討し、公共施設等の長寿命化を図る。
<p>6. ユニバーサルデザイン化の推進方針</p> <ul style="list-style-type: none">・市民ニーズや公共施設、道路・橋梁等の利用状況等を踏まえ、ユニバーサルデザイン化やバリアフリー化を進める。また ICT を活用して利便性も高める。

<p>7. 統合や廃止の推進方針</p> <ul style="list-style-type: none"> ・ 公共施設の統合や廃止に際しては、適正な配置と効率的な管理運営を念頭に置き、将来にわたって真に必要な公共サービスを持続できるような観点から検討を行う。 ・ 機能移転、複合化、民間施設の利用、合築等も検討する。 ・ 統合・廃止により余剰となった施設や敷地については、市民の意見を踏まえつつ、他の活用方法を検討する。 ・ 公共施設の底地の借地解消に努める。
<p>8. 総合的かつ計画的な管理を実現するための体制や仕組みの構築方針</p> <ul style="list-style-type: none"> ・ 研修会等を通じて職員の人材育成に努め、予防保全の考え方の浸透やコスト意識の向上に努める。 ・ 各施設の所管課との連携を図り、本計画に対する取り組みを着実に進める。 ・ 民間における新しい取り組みを積極的に活用する。 ・ 市民、NPO 法人、企業等と連携し、公共施設を含めた地域の資源を最大限活用しながら、地域の持続的な発展を目指す。
<p>9. 保有する財産（未利用資産等）の活用や処分に関する方針</p> <ul style="list-style-type: none"> ・ 用途廃止された資産や売却可能資産等について、効率的な運用（賃貸等）や売却等を行い、資産利用の最適化や将来の維持管理等に係る負担の軽減・収益の確保等を図る。 ・ 統廃合により生じた広大で利便性の高い位置にある土地の利活用については、速やかに検討を行っていく。
<p>10. 地球温暖化対策方針</p> <ul style="list-style-type: none"> ・ 「洲本市地球温暖化対策実行計画」を踏まえ、再生可能エネルギーの導入促進に取り組む。
<p>11. 広域連携方針</p> <ul style="list-style-type: none"> ・ 近隣市町等と、公共施設の共同設置や文化・スポーツ・防災等に関する共同利用の可能性等について意見交換を行う。

■取組の方向性

学校、幼稚園

今後は、児童・生徒数が減少傾向にあることも勘案しながら、学校施設の長寿命化に向けた施設整備を進めていく。

本市の目指すべき学校施設は、次のとおり。

①安全性

- ・誰もが安全・安心に利用できる施設
- ・災害時の拠点として機能する施設
- ・防犯機能や防災機能を備えた施設

②快適性

- ・誰もが快適に利用できる施設
- ・学習効率の向上に資する快適な施設
- ・インクルーシブ教育を推進するため、ユニバーサルデザインに配慮した施設
- ・地域に開かれた施設

③機能性

- ・多様な学習内容、学習形態への対応ができる施設
- ・わかりやすく、特色のある授業を行うためのICT環境の充実した施設

④環境への適応性

- ・省エネルギーに配慮した環境負荷の少ない施設

②改修等の基本的な方針

1) 長寿命化改修の方針

従来の維持管理では、建物や施設に深刻な劣化や不具合が生じてから改修を行ってきたため、表面化した不具合に対してのみの対応に止まり、建物や施設の劣化を抑制することができませんでした。今後は、中長期的な維持・改築等に係るトータルコストの縮減・予算の平準化を実現するため、適切な時期に長寿命化改修を実施し、目標とする耐用年数まで使用できるように取り組みます。

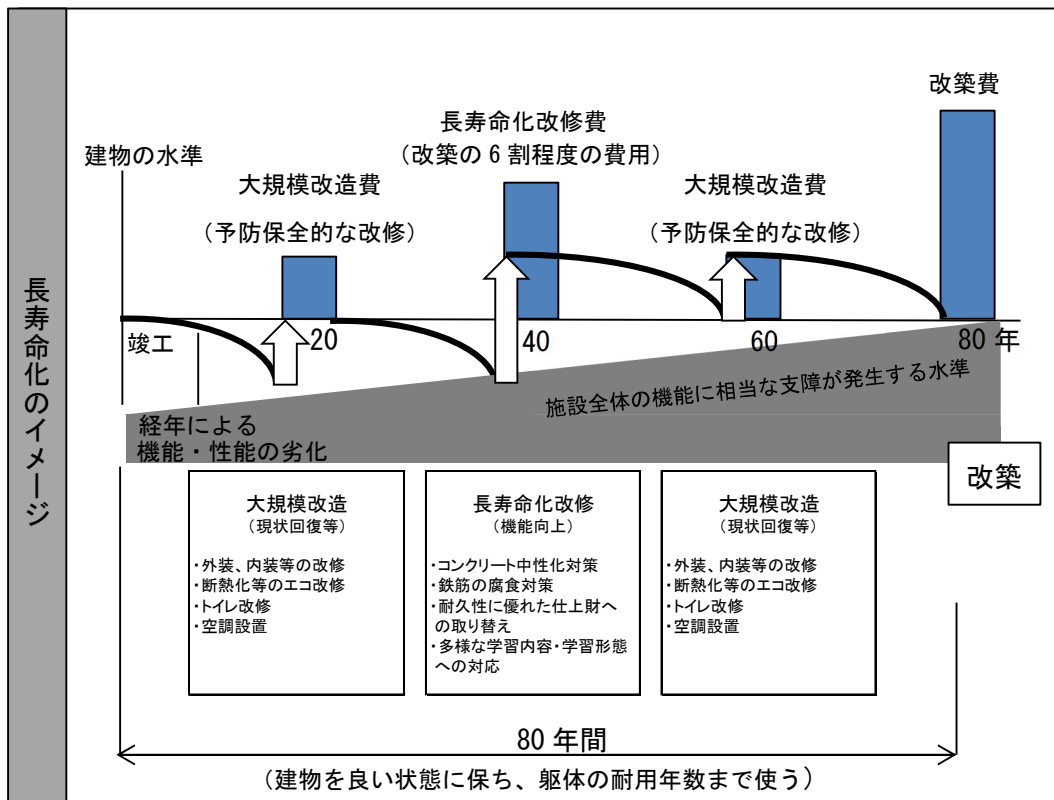
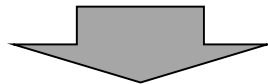
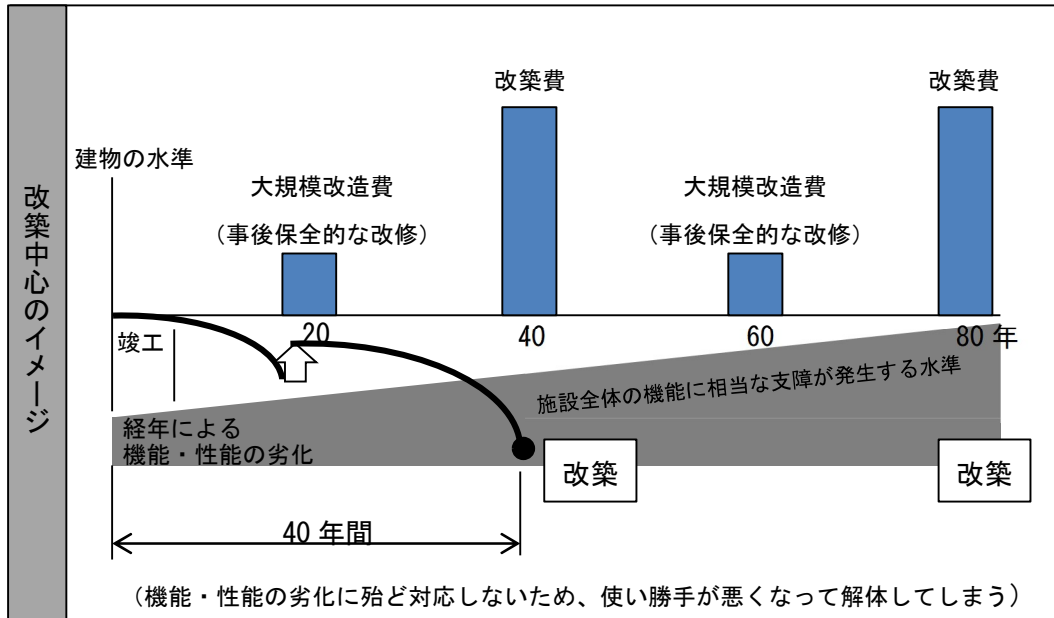
ただし、築 50 年以上経過した施設等で目標耐用年数までの期間が少ない場合や、老朽化が著しい建物については、長寿命化改修を行うことにより、むしろ財政負担が増加する可能性があることから、個別に財政状況や費用対効果を検証しながら、長寿命化改修の実施の可否や対策を検討していきます。

2) 改修周期の設定

本市の施設においては、長寿命化改修の方針に従い、長寿命化改修の実施が適当と判断される施設については、建築後 80 年まで使用することを目標に、大規模改造を建築後 20 年と 60 年、長寿命化を建築後 40 年で実施していくことを基本とします。

長寿命化による目標耐用年数	80 年（長寿命化を行わない場合は 50 年）
予防改修の周期	築 20 年、及び築 60 年（長寿命化改修から 20 年）
長寿命化改修の周期	築 40 年

【改築から長寿命化への転換イメージ】



出典：学校施設の長寿命化に係る手引きより作成

(5) 基本的な方針等を踏まえた施設整備の水準等

①改修等の整備水準

本計画における長寿命化改修及び大規模改造の基本的な水準を以下に示します。

長寿命化改修は施設を長期間使用できるようにするため、耐久性の向上を図るとともに、改修時の社会的要請や環境対策を考慮した安全で快適な学習環境への改善を目的とします。大規模改造は経年劣化や機能低下の原状回復を目的とします。

なお、この整備水準は標準的な考え方を示すものであり、各学校園の老朽化状況に応じて整備前に改めて検討を行います。

【改修等の整備水準】

部位		建設当初の標準仕様	長寿命化改修の整備水準	大規模改修の整備水準	
外部	屋根・屋上	シート防水	下地撤去のうえシート防水(断熱仕様)	かぶせ工法によるシート防水	
	外壁	モルタル+吹付タイル	クラック補修、浮き補修 外壁再塗装(複層素材)	クラック補修、浮き補修 外壁再塗装	
	躯体	コンクリート	躯体保護対策 中性化対策、鉄筋腐食対策 等	現状のまま	
	建具	サッシ	アルミサッシ	状況に応じて更新、シール打替	現状のまま
		ガラス	シングルガラス	合わせガラス(高機能化も検討)	
外部金物		アルミ、スチール製手摺	撤去・更新	劣化部補修	
内部	内装	天井	化粧石膏ボード	撤去・更新	劣化部補修
		壁	石膏ボード+クロス モルタル+塗装	撤去・更新	劣化部補修
		床	フローリングブロック ビニル床シート	撤去・更新	劣化部補修
	建具	一般建具	木製建具 軽量鋼製建具	撤去・更新	劣化部補修 部材交換
		防火戸	防火戸	状況に応じて改修	劣化部補修 部材交換
設備	電気設備	—	撤去・更新	劣化部補修 部材交換	
	給排水設備	—	撤去・更新	劣化部補修 部材交換	
	昇降設備	—	劣化部補修 部材交換	劣化部補修 部材交換	
	空調設備	—	劣化部補修 部材交換	劣化部補修 部材交換	

学習環境		ICT環境の整備
生活環境	トイレ	洋式便器化
		ウェット式トイレのドライ化
省エネ	水栓	状況に応じて自動水洗化
	空調設備	高効率空調機器への更新
バリアフリー		ユニバーサルデザインの導入(多目的トイレの整備、エレベーター整備)

②維持管理の項目・手法等

施設の機能を維持し、長期間にわたって有効に活用するためには、日常的、定期的に施設の劣化状況を把握することが重要です。建築当初には確保されている建物や設備の機能も、経年劣化等により必要な性能を満たさなくなっている可能性があります。

そのため、学校施設が常に健全な状態を維持できるよう、法令等に基づいて定期的に点検を行い、必要な修繕・補修等を速やかに実施し、適切に維持管理を行っていくことが必要です。

学校施設における主な点検・調査には、法令で義務づけられている建築基準法第12条に基づく点検や、設備機器の定期点検等があります。これらの点検・調査結果を活用することで、施設の劣化状況を的確に把握するとともに、改修等を検討していきます。

・法定点検

建築基準法第12条により、建築物の構造等については3年に一度、建築設備、防火設備については年に一度、有資格者により劣化状況等を点検することが定められています。他にも消防法、電気事業法等による点検が義務付けられており、各設備の点検を行います。

・自主点検

自主点検については資格等の制限はなく、日常の点検になります。施設管理者が施設や設備の使用などを通して、異常・劣化を目視等で調査することとしています。

主な点検項目

	根拠法等	点検等の対象	調査方法
点検種別	建築基準法第12条	建築物等	専門業者への業務委託
		建築設備等	
	消防法	消防用設備	専門業者への業務委託
	電気事業法	自家用電気工作物	専門業者への業務委託
		精密点検	
フロン排出抑制法	空調施設	専門業者への業務委託	
自主点検	日常点検	施設全体	施設管理者等
	定期点検	プール濾過装置	専門業者への業務委託
浄化槽			

(6) 長寿命化の実施計画

①改修等の優先順位付けと施設整備計画

コスト比較の結果も踏まえ、中長期における総額が最も抑制できると認められる「従来型+長寿命化型」の考え方を基本として、今後の施設整備計画を進めるものとします。

整備計画の優先順位と工事内容の方向性（改築、長寿命化改修、部位改修、予防改修等）については、築50年以上、築40～49年、築39年未満の3グループ毎に、各建物の調査・評価の結果に基づき、築年数が古く、劣化の進んでいる施設から順に整備することとします。

なお、この施設整備計画は、社会情勢の変化や市の財政状況、児童生徒数の変化等に伴って、見直すことがあります。

【施設整備計画（令和8年度～令和17年度）】

（従来型+長寿命化型）

- …改築
- …築50年以上
- …築40～49年
- …築39年未満
- …長寿命化改修
- …部位改修(劣化箇所)
- …予防改修

(千円)

施設名	建物名	棟番号	築年数	令和8年	令和9年	令和10年	令和11年	令和12年	令和13年	令和14年	令和15年	令和16年	令和17年
洲本幼稚園	校舎	1	29	部 6,655									
	校舎1(更衣室)	7	63			建 8,496							
	校舎2(体育倉庫)	13	52									建 12,744	
	校舎3(管理棟)	14	49		長 93,739	長 93,739							
	校舎3(管理棟)	14	48		長 39,082								
	校舎4(教室棟)	15	42		長 340,831	長 340,831							
洲本第一小学校	校舎5(給食室)	18	41			長 35,683							
	校舎6(倉庫)	19	40		長 5,381								
	屋内運動場	20	39	長 129,706	長 129,706								
	校舎1(教室棟)	5	61							建 169,920	建 169,920	建 169,920	
	校舎1(教室棟)	5	43							長 106,200			
	校舎2(フール付居室)	6	55									建 6,608	
	屋内運動場	7	54									建 143,960	建 143,960
	校舎3(屋外便所)	10	42										
	校舎4(管理・教室棟)	11	38		長 358,956	長 358,956							
	校舎5(給食棟)	12	37			長 72,924	長 72,924						
洲本第二小学校	校舎6(フール付居室)	13	37										
	校舎7(倉庫)	14	37										
	校舎8	15	4										
	校舎1(特別教室)	4	57							建 59,472			
	校舎1(特別教室)	4	56										
	屋内運動場	4	53										
	校舎1(給食室)	4	57										
	校舎1(給食室)	4	40										
	校舎2(管理棟)	5	57										
	校舎2(管理棟)	5	56										
洲本第三小学校	校舎3(電気室)	6	56				建 24,544						
	校舎2(渡り廊下)	7	56										
	校舎4(倉庫)	12	41										
	校舎5(教室棟)	13	30										長 592,030
	校舎5(教室棟)	13	30										
	校舎1(教室棟)	5	55								建 180,068	建 180,068	
	校舎1(教室棟)	5	54								建 231,752		
	校舎1(教室棟)	5	46		長 99,120								
	校舎1(教室棟)	5	46		長 91,474	長 91,474							
	校舎2(フール付居室)	8	54									建 16,992	
加茂小学校	屋内運動場	9	46									長 90,341	長 90,341
	屋内運動場(倉庫)	9	40			長 9,346							
	校舎3(給食室)	10	32									長 104,784	
	校舎3(特別教室)	11	32							長 168,787	長 168,787		
	校舎1(ELV棟)	12	8										
	校舎1(教室棟)	13	51										
	校舎1(教室棟)	13	51									建 11,800	
	校舎1(教室棟)	13	50										
	校舎1(教室棟)	13	44		長 127,015	長 127,015							
	校舎2(用務員棟)	14	49		長 12,744								
大野小学校	校舎3(給食室)	15	49		長 30,586								
	校舎4(電気室)	16	44		長 7,674								
	屋内運動場	17	44		長 107,050	長 107,050							
	校舎5(倉庫)	18	41			長 9,346							
	校舎5(便所)	19	36				長 3,398						
	校舎6(倉庫)	20	20										
	校舎1(ELV棟)	22	14										
	屋内運動場	5	41										長 107,050
	校舎1	7	11										
	由良小学校	校舎1	7	11									
校舎1		8	11										
校舎2(フール付居室)		9	8										
校舎1(管理棟)		8	60							建 130,272			
校舎1(管理棟)		8	58							建 113,752			
校舎2(教室棟)		11	36						長 207,444	長 207,444			
中川原小学校	校舎2(給食室)	11	36						長 42,480				
	屋内運動場	12	34							長 225,710			
	地域・学校連携施設	12	34										
	屋内運動場	10	36							長 225,710			
	地域・学校連携施設	10	36										
	校舎1(フール付居室)	11	44							長 8,496			
安乎小学校	校舎2(教室棟)	12	35				長 286,174		長 286,174				
	校舎2(給食室)	12	35										
	校舎2(給食室)	12	35										
	校舎1(フール付居室)	9	26			部 3,658				長 42,480			
都志小学校	校舎2(教室棟)	10	51									建 161,424	建 161,424
	校舎2(教室棟)	10	51									建 236,315	建 236,315
	校舎2(昇降口)	10	51										
	校舎2(便所棟)	10	51										
	校舎3(便所棟)	11	50										
	校舎4(倉庫)	12	50										
	屋内運動場	13	46									長 151,512	長 151,512

- …改築
- …築50年以上
- …築40～49年
- …築39年未満
- …長寿命化改修
- …部位改修(劣化箇所)
- …予防改修

(千円)

施設名	建物名	棟番号	築年数	令和8年	令和9年	令和10年	令和11年	令和12年	令和13年	令和14年	令和15年	令和16年	令和17年			
鮎原小学校	校舎1(プール付属室)	1	29	部	2,036											
	校舎2(プール付属室)	2	29	部	2,974											
	屋内運動場	11	48	長	106,200	長	106,200									
	校舎3(便所棟)	12	46			長	11,894									
	校舎4(教室棟)	13	42	長	373,541	長	373,541									
	校舎4(教室棟)	13	25							部	17,308					
	校舎4(ELV棟)	13	25													
広石小学校	校舎5(倉庫)	14	33													
	校舎6(倉庫)	15	18													
	校舎1(特別教室棟)	2	47				長	117,245								
	屋内運動場	3	47				長	135,936								
	校舎2(プール付属室)	4	45				長	18,125								
	校舎3(教室棟)	5	20				部	48,380								
	校舎3(教室棟)	5	20				部	50,646								
鳥飼小学校	校舎4(消火ポンプ室)	6	20													
	校舎5(倉庫)	7	19				予	3,776								
	屋内運動場	1	41	長	126,024	長	126,024									
	地域・学校連携施設	1	41	長	31,152											
	校舎1(便所棟)	3	41	長	4,248											
	校舎2(プール付属室)	16	48	長	13,877											
	校舎3(便所棟)	17	48	長	5,098											
堺小学校	校舎4(教室棟)	18	44	長	329,079	長	329,079									
	校舎5(倉庫)	19	44	長	11,045											
	校舎4(ELV棟)	20	10													
	校舎1(ELV棟)	1	15													
	校舎2(特別教室棟)	9	52										建	227,032		
	校舎3(プール付属室)	11	46				長	20,674								
	校舎1(教室棟)	12	44				長	209,993	長	209,993						
洲浜中学校	屋内運動場	13	43				長	84,252	長	84,252						
	校舎4(倉庫)	14	35						長	12,744	長	12,744				
	校舎1(教室棟)	1	17													
	屋内運動場	14	49	長	190,877	長	190,877									
	校舎2(管理・特別教室棟)	15	43	長	405,401	長	405,401									
	校舎3(倉庫)	16	41								長	11,328				
	部室	17	41								長	46,445				
青雲中学校	校舎1(管理・教室棟)	1	45				長	388,551	長	388,551						
	校舎1(管理・教室棟)	1	45				長	318,883	長	318,883						
	校舎2(特別教室棟)	2	45				長	114,413	長	114,413						
	屋内運動場	2	45				長	163,831	長	163,831						
	校舎3(電気室)	3	45									長	10,195			
	部室1	5	44						長	47,578						
	部室2(倉庫)	6	44					長	11,328							
由良中学校	校舎4(教室棟)	7	39										長	127,440		
	校舎5(便所)	8	39					長	9,346							
	校舎6(ELV棟)	9	10										予	5,310		
	校舎1(管理・教室棟)	1	48	長	304,723	長	304,723									
	校舎1(管理・教室棟)	1	48	長	133,812	長	133,812									
	校舎2(倉庫)	2	48	長	12,744											
	校舎3(電気室)	3	48	長	7,080											
安平中学校	部室	4	48	長	39,365											
	屋内運動場	5	40			長	113,280	長	113,280							
	地域・学校連携施設	5	40			長	45,312									
	屋内運動場	6	39	長	117,528	長	117,528									
	地域・学校連携施設	6	39	長	36,816											
	部室	7	39						長	28,320						
	校舎(管理・教室棟)	9	33								長	265,500	長	265,500		
五色中学校	地域・学校連携施設	9	33							長	33,984					
	校舎(給食室)	9	33							長	42,480					
	校舎1(管理・教室棟)	1	56					建	236,000	建	236,000	建	236,000			
	校舎1(管理・教室棟)	1	54													
	校舎2(教室棟)	2	54							建	363,440	建	363,440	建	363,440	
	校舎2(ELV棟)	2	25													
	校舎3(特別教室棟)	3	54													
合計	校舎4(東昇降口)	4	54							建	84,960					
	校舎5(西昇降口)	5	54							建	99,592					
	屋内運動場1	8	53								建	266,051	建	266,051	建	266,051
	屋内運動場2	10	46	長	79,721	長	79,721									
	部室	11	24													
	校舎6(倉庫)	12	24													
	合計				2,469,702	3,780,750	3,067,177	1,664,367	563,238	1,567,040	1,766,194	1,399,370	1,944,845	2,210,809		

※屋内運動場への空調設備設置については、他市の動向や本市財政状況を勘案しつつ、順次進めていく予定。

②長寿命化のコストの見通し、長寿命化の効果

今後の学校施設の維持・更新コストは、「従来型+長寿命化型」へ方針転換することにより、長期的には総額コストの縮減、予算の平準化に資することになりますが、過去5年間の施設関連経費（2.0億円/年）を市としての財政的制約と仮定した場合、40年間の平均として10.1億円/年となる一方、「従来型+長寿命化型」は期別で見れば第一期の10年間で21.5億円/年、第二期の10年間で5.6億円/年、第三期の10年間で10.0億円/年、第四期の10年間で3.2億円/年になると見込まれており、今後30年間に集中することになります。これは、築年数が古く、経年劣化している施設が多くあり、今後10年間に改修・改築が集中し、さらに20年後以降には予防保全改修が集中するためです。

児童生徒数が大きく減少してきている現状では、このまま全ての学校施設を維持・更新の対象とすることは、学校運営面でも市の財政面でも難しく、学校施設の在り方、維持・更新コストの削減及び財源確保等が大きな課題となってきます。

今後、財政的制約と維持・更新コストとの乖離を埋めていくためには、学校施設の配置や規模、運営面・活用面等に及ぶ多面的な見直しが必須であり、適正化に向けた総合的な取組の方向性を明確にする必要があります。

また、現時点での学校再編を含めた今後の施設の方向性について、参考として試算した結果を例示します。

【年間予算の目安（令和8年度～令和12年度）】

投資的経費	改修費	100,000 千円
	その他施設整備費	24,410 千円
投資的経費 計		124,410 千円
経常的経費	経常修繕費	7,010 千円
	維持管理費	26,930 千円
	光熱水費・委託費	73,090 千円
経常的経費 計		107,030 千円
合 計		231,440 千円

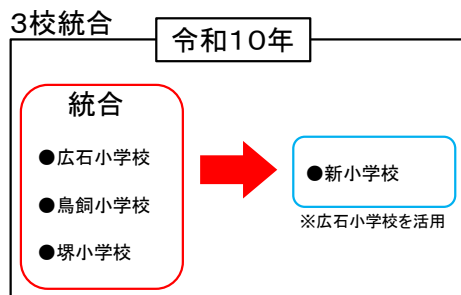
〈(参考) 学校再編及び改修時期の調整〉

学校再編を含めた今後の方向性を検討していくに当たっては、「(4) 学校施設整備の基本的な方針等」を踏まえ、「従来型+長寿命化計型」を基本としつつ、今後進められる学校再編に向けた取組を加味し、10年以内の学校再編が見込まれる施設について、改築及び改修ではなく、学校再編を優先した場合の今後の維持・更新コストについて、2つのパターンを例として、比較します。

① 3校統合

令和10年に広石小学校、鳥飼小学校、堺小学校の3校を統合

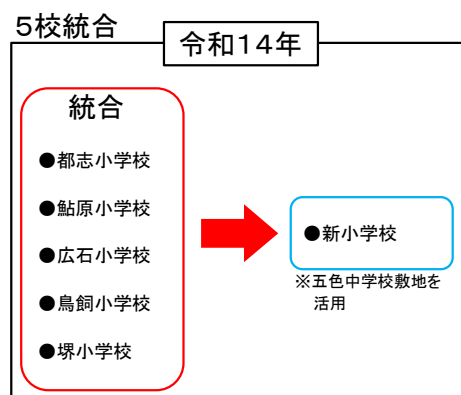
【3校統合のパターン】



② 5校統合

令和14年に都志小学校、鮎原小学校、広石小学校、鳥飼小学校、堺小学校の5校を統合

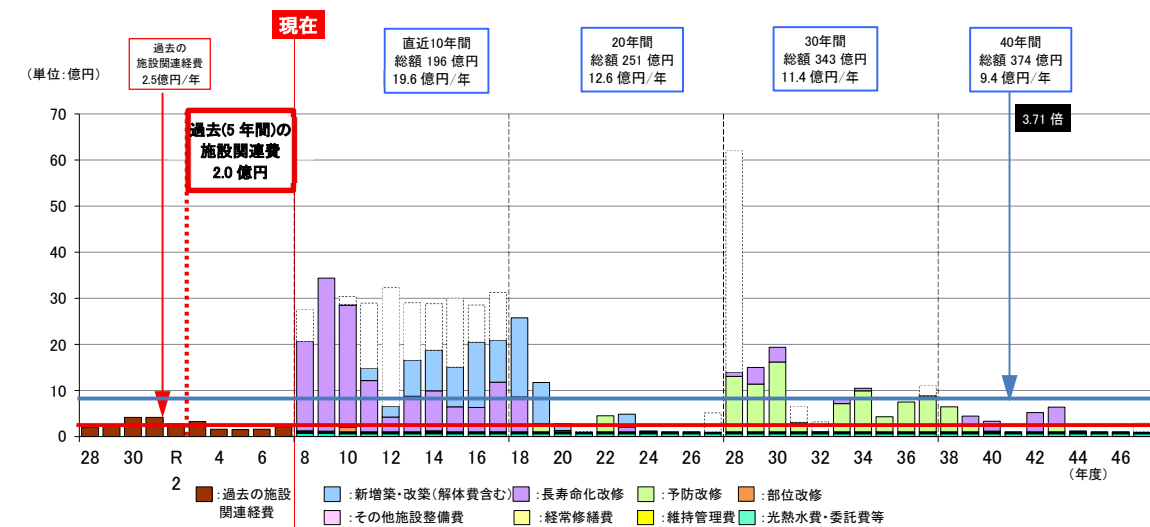
【5校統合のパターン】



【五色地域小学校における学校再編の方向性を考慮した試算結果】

エ 従来型+長寿命化型+学校再編（3校統合）

「従来型+長寿命化型」を基本としつつ、学校再編の取組を取り入れ、平準化を図ることで今後40年間の総額コストは374億円（9.4億円/年）となり、「従来型+長寿命化型」より29億円（0.7億円/年）の縮減効果が期待できます。



【試算条件】

（更新周期）築20年周期で予防改修工事、築40年で長寿命化工事、築80年で改築工事

調査時点で築50年超の建物は改築対象

（更新時期・期間の変更）

改築及び長寿命化改修の工事年数を施設規模ごとに設定

劣化診断結果による改修時期の変更

（適用単価）「今後の学校施設の維持・更新コストを試算するツール」（文部科学省提供（令和5年度版））の設定単価に一般財団法人建設物価調査会が公表している学校施設の建築費指数の上昇率（令和5年1月と令和8年1月時点の比較）を乗じた単価を用いて試算。

【参考：施設整備計画（令和8年度～令和17年度）】

（従来型+長寿命化型+学校再編（3校統合））

- …改築
- …築50年以上
- …築40～49年
- …築39年未満
- …長寿命化改修
- …部位改修(劣化箇所)
- …予防改修

(千円)

施設名	建物名	棟番号	築年数	令和8年	令和9年	令和10年	令和11年	令和12年	令和13年	令和14年	令和15年	令和16年	令和17年
洲本幼稚園	校舎	1	29	部 6,655									
	校舎1(更衣室)	7	63			建 8,496							
	校舎2(体育倉庫)	13	52								建 12,744		
	校舎3(管理棟)	14	49		長 93,739	長 93,739							
	校舎3(管理棟)	14	48		長 39,082								
	校舎4(教室棟)	15	42		長 340,831	長 340,831							
	校舎5(給食室)	18	41		長 35,683								
洲本第一小学校	校舎6(倉庫)	19	40		長 5,381								
	屋内運動場	20	39	長 129,706	長 129,706								
	校舎1(教室棟)	5	61							建 169,920	建 169,920	建 169,920	
	校舎1(教室棟)	5	43							長 106,200			
	校舎2(プール付属室)	6	55									建 6,608	
	屋内運動場	7	54								建 143,960	建 143,960	
	校舎3(屋外便所)	10	42										
	校舎4(管理・教室棟)	11	38		長 358,956	長 358,956							
	校舎5(給食棟)	12	37			長 72,924	長 72,924						
	校舎6(プール付属室)	13	37										
洲本第二小学校	校舎7(倉庫)	14	37										
	校舎8	15	4										
	校舎1(特別教室)	4	57							建 59,472			
	校舎1(特別教室)	4	56										
	屋内運動場	4	53										
	校舎1(給食室)	4	57										
	校舎1(給食室)	4	40										
	校舎2(管理棟)	5	57										
	校舎2(管理棟)	5	58										
	校舎3(電気室)	6	58				建 24,544						
洲本第三小学校	校舎2(減り廊下)	7	56										
	校舎4(倉庫)	12	41										
	校舎5(教室棟)	13	30										長 592,030
	校舎5(教室棟)	13	30										
	校舎1(教室棟)	5	55								建 180,068	建 180,068	
	校舎1(教室棟)	5	54								建 231,752		
	校舎1(教室棟)	5	46		長 99,120								
	校舎1(教室棟)	5	46		長 91,474	長 91,474							
	校舎2(プール付属室)	8	54								建 16,992		
	屋内運動場	9	46								長 90,341	長 90,341	
加茂小学校	屋内運動場(倉庫)	9	40			長 9,346							
	校舎3(給食室)	10	32									長 104,784	
	校舎3(特別教室)	11	32								長 168,787	長 168,787	
	校舎1(ELV棟)	12	8										
	校舎1(教室棟)	13	51										建 11,800
	校舎1(教室棟)	13	51										
	校舎1(教室棟)	13	50										
	校舎1(教室棟)	13	44		長 127,015	長 127,015							
	校舎2(用務員棟)	14	49		長 12,744								
	校舎3(給食室)	15	49		長 30,586								
大野小学校	校舎4(電気室)	16	44		長 7,674								
	屋内運動場	17	44		長 107,050	長 107,050							
	校舎5(倉庫)	18	41			長 9,346							
	校舎5(便所)	19	36				長 3,398						
	校舎6(倉庫)	20	20										
	校舎1(ELV棟)	22	14										
	屋内運動場	5	41										長 107,050
	校舎1	7	11										
	校舎1	8	11										
	由良小学校	校舎2(プール付属室)	9	8									
校舎1(管理棟)		8	60							建 130,272			
校舎1(管理棟)		8	58							建 113,752			
校舎2(教室棟)		11	36						長 207,444	長 207,444			
校舎2(給食室)		11	36						長 42,480				
屋内運動場		12	34							長 225,710			
地域・学校連携施設		12	34										
安乎小学校	屋内運動場	10	36							長 225,710			
	地域・学校連携施設	10	36										
	校舎1(プール付属室)	11	44							長 8,496			
	校舎2(教室棟)	12	35					長 286,174	長 286,174				
	校舎2(給食室)	12	35							長 42,480			
都志小学校	校舎1(プール付属室)	9	26			部 3,658							
	校舎2(教室棟)	10	51								建 161,424	建 161,424	
	校舎2(教室棟)	10	51								建 236,315	建 236,315	
	校舎2(昇降口)	10	51										
	校舎2(便所棟)	10	51										
	校舎3(便所棟)	11	50										
	校舎4(倉庫)	12	50										
	屋内運動場	13	46								長 151,512	長 151,512	

- …改築
- …築50年以上
- …築40～49年
- …築39年未満
- …長寿命化改修
- …部位改修(劣化箇所)
- …予防改修

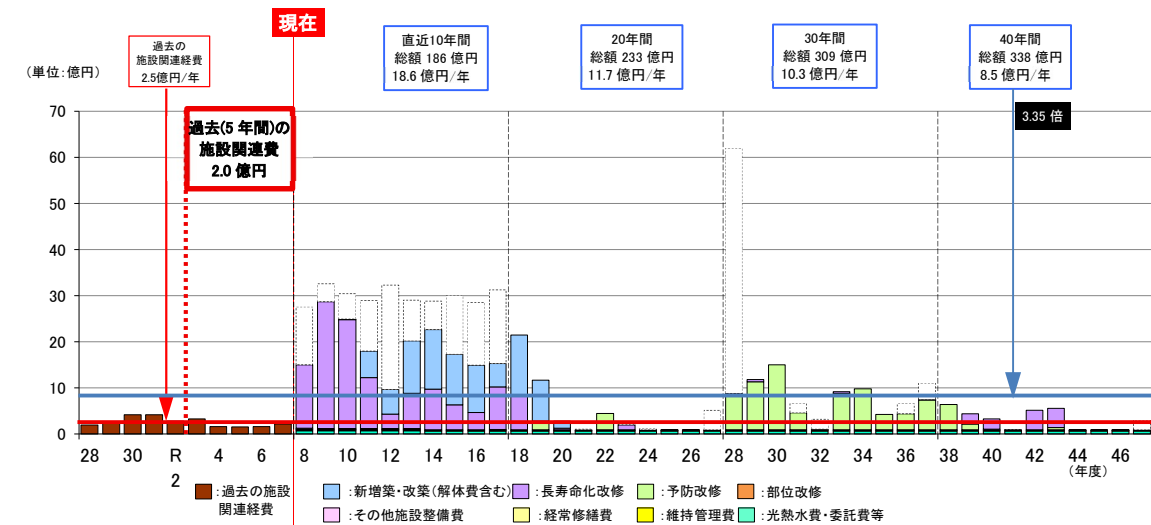
(千円)

施設名	建物名	棟番号	築年数	令和8年	令和9年	令和10年	令和11年	令和12年	令和13年	令和14年	令和15年	令和16年	令和17年
鮎原小学校	校舎1(プール付属室)	1	29	部 2,036									
	校舎2(プール付属室)	2	29	部 2,974									
	屋内運動場	11	48	長 106,200	長 106,200								
	校舎3(便所棟)	12	46		長 11,894								
	校舎4(教室棟)	13	42	長 373,541	長 373,541								
	校舎4(倉庫)	13	25							部 17,308			
	校舎4(ELV棟)	13	25										
広石小学校	校舎5(倉庫)	14	33										
	校舎6(倉庫)	15	18										
	校舎1(特別教室棟)	2	47			長 117,245							
	屋内運動場	3	47			長 135,936							
	校舎2(プール付属室)	4	45			長 18,125							
	校舎3(教室棟)	5	20			部 48,380							
	校舎3(教室棟)	5	20			部 50,646							
鳥飼小学校	校舎4(消火ポンプ室)	6	20										
	校舎5(倉庫)	7	19			予 3,776							
	屋内運動場	1	41			廃							
	地域・学校連携施設	1	41			廃							
	校舎1(便所棟)	3	41			廃							
	校舎2(プール付属室)	16	48			廃							
	校舎3(便所棟)	17	48			廃							
堺小学校	校舎4(教室棟)	18	44			廃							
	校舎5(倉庫)	19	44			廃							
	校舎4(ELV棟)	20	10			廃							
	校舎1(ELV棟)	1	15			廃							
	校舎2(特別教室棟)	9	52			廃							
	校舎3(プール付属室)	11	46			廃							
	校舎1(教室棟)	12	44			廃							
洲浜中学校	屋内運動場	13	43			廃							
	校舎4(倉庫)	14	35			廃							
	校舎1(教室棟)	1	17										
	屋内運動場	14	49	長 190,877	長 190,877								
	校舎2(管理・特別教室棟)	15	43	長 405,401	長 405,401								
	校舎3(倉庫)	16	41							長 11,328			
	部室	17	41							長 46,445			
青雲中学校	校舎1(管理・教室棟)	1	45			長 388,551	長 388,551						
	校舎1(管理・教室棟)	1	45			長 318,883	長 318,883						
	校舎2(特別教室棟)	2	45			長 114,413	長 114,413						
	屋内運動場	2	45			長 163,831	長 163,831						
	校舎3(電気室)	3	45									長 10,195	
	部室1	5	44				長 47,578						
	部室2(倉庫)	6	44			長 11,328							
	校舎4(教室棟)	7	39										長 127,440
	校舎5(便所)	8	39			長 9,346							
	校舎6(ELV棟)	9	10										予 5,310
由良中学校	校舎1(管理・教室棟)	1	48	長 304,723	長 304,723								
	校舎1(管理・教室棟)	1	48	長 133,812	長 133,812								
	校舎2(倉庫)	2	48	長 12,744									
	校舎3(電気室)	3	48	長 7,080									
	部室	4	48	長 39,365									
	屋内運動場	5	40		長 113,280	長 113,280							
	地域・学校連携施設	5	40		長 45,312								
安乎中学校	屋内運動場	6	39	長 117,528	長 117,528								
	地域・学校連携施設	6	39	長 36,816									
	部室	7	39					長 28,320					
	校舎(管理・教室棟)	9	33							長 265,500	長 265,500		
	地域・学校連携施設	9	33							長 33,984			
	校舎(給食室)	9	33							長 42,480			
	五色中学校	校舎1(管理・教室棟)	1	56				建 236,000	建 236,000	建 236,000			
校舎1(管理・教室棟)		1	54										
校舎2(教室棟)		2	54							建 363,440	建 363,440	建 363,440	
校舎2(ELV棟)		2	25										
校舎3(特別教室棟)		3	54										
校舎4(東昇降口)		4	54							建 84,960			
校舎5(西昇降口)		5	54							建 99,592			
屋内運動場1		8	53							建 266,051	建 266,051	建 266,051	
屋内運動場2		10	46	長 79,721	長 79,721								
部室		11	24										
校舎6(倉庫)		12	24										
合計				1,949,179	3,325,647	2,752,258	1,370,122	550,494	1,554,296	1,766,194	1,398,370	1,944,845	1,983,777

※屋内運動場への空調設備設置については、他市の動向や本市財政状況を勘案しつつ、順次進めていく予定。

オ 従来型+長寿命化型+学校再編（5校統合）

「従来型+長寿命化型」を基本としつつ、学校再編の取組を取り入れ、平準化を図ることで今後40年間の総額コストは338億円（8.5億円/年）となり、「従来型+長寿命化型」より65億円（1.6億円/年）の縮減効果が期待でき、「エ 従来型+長寿命化型+学校再編（3校統合）」より、36億円（0.9億円/年）の縮減効果が期待できます。



【試算条件】

（更新周期） 築20年周期で予防改修工事、築40年で長寿命化工事、築80年で改築工事

調査時点で築50年超の建物は改築対象

（更新時期・期間の変更）

改築及び長寿命化改修の工事年数を施設規模ごとに設定
劣化診断結果による改修時期の変更

（適用単価）「今後の学校施設の維持・更新コストを試算するツール」（文部科学省提供（令和5年度版））の設定単価に一般財団法人建設物価調査会が公表している学校施設の建築費指数の上昇率（令和5年1月と令和8年1月時点の比較）を乗じた単価を用いて試算。

【学校再編に伴う新小学校整備条件】 ※は次頁の施設整備計画の建物名

（施設整備） 場所：五色中学校敷地内

- ・ 特別教室棟を解体し、校舎（総面積約2,800㎡）（※校舎3）を整備
- ・ プール設備（※校舎7）を整備（プール本体は長寿命化計画の対象外施設のため、計画、試算に含まれていない）
- ・ 屋内運動場は同敷地内にある武道場（※屋内運動場2）を改築

【参考：施設整備計画（令和8年度～令和17年度）】

（従来型+長寿命化型+学校再編（5校統合））

- …改築
- …築50年以上
- …築40～49年
- …築39年未満
- …長寿命化改修
- …部位改修(劣化箇所)
- …予防改修

(千円)

施設名	建物名	棟番号	築年数	令和8年	令和9年	令和10年	令和11年	令和12年	令和13年	令和14年	令和15年	令和16年	令和17年
洲本幼稚園	校舎	1	29	部 6,655									
	校舎1(更衣室)	7	53			建 8,496							
	校舎2(体育倉庫)	13	52								建 12,744		
	校舎3(管理棟)	14	49		長 93,739	長 93,739							
	校舎3(管理棟)	14	48		長 39,082								
	校舎4(教室棟)	15	42		長 340,831	長 340,831							
	校舎5(給食室)	18	41			長 35,683							
洲本第一小学校	校舎6(倉庫)	19	40		長 5,381								
	屋内運動場	20	39	長 129,706	長 129,706								
	校舎1(教室棟)	5	61							建 169,920	建 169,920	建 169,920	
	校舎1(教室棟)	5	43							長 106,200			
	校舎2(プール付属室)	6	55									建 6,608	
	屋内運動場	7	54								建 143,960	建 143,960	
	校舎3(屋外便所)	10	42										
	校舎4(管理・教室棟)	11	38		長 358,956	長 358,956							
	校舎5(給食棟)	12	37			長 72,924	長 72,924						
	校舎6(プール付属室)	13	37										
洲本第二小学校	校舎7(倉庫)	14	37										
	校舎8	15	4										
	校舎1(特別教室)	4	57							建 59,472			
	校舎1(特別教室)	4	56										
	屋内運動場	4	53										
	校舎1(給食室)	4	57										
	校舎1(給食室)	4	40										
	校舎2(管理棟)	5	57										
	校舎2(管理棟)	5	56										
	校舎3(電気室)	6	56				建 24,544						
洲本第三小学校	校舎2(渡り廊下)	7	56										
	校舎4(倉庫)	12	41										
	校舎5(教室棟)	13	30										長 592,030
	校舎5(教室棟)	13	30										
	校舎1(教室棟)	5	55								建 180,068	建 180,068	
	校舎1(教室棟)	5	54								建 231,752		
	校舎1(教室棟)	5	46		長 99,120								
	校舎1(教室棟)	5	46		長 91,474	長 91,474							
	校舎1(教室棟)	5	46										
	校舎2(プール付属室)	8	54								建 16,992		
加茂小学校	屋内運動場	9	46									長 90,341	長 90,341
	屋内運動場(倉庫)	9	40			長 9,346							
	校舎3(給食室)	10	32									長 104,784	
	校舎3(特別教室)	11	32								長 168,787	長 168,787	
	校舎1(ELV棟)	12	8										
	校舎1(教室棟)	13	51										
	校舎1(教室棟)	13	51										建 11,800
	校舎1(教室棟)	13	50										
	校舎1(教室棟)	13	44		長 127,015	長 127,015							
	校舎2(用務員棟)	14	49		長 12,744								
大野小学校	校舎3(給食室)	15	49		長 30,586								
	校舎4(電気室)	16	44		長 7,674								
	屋内運動場	17	44		長 107,050	長 107,050							
	校舎5(倉庫)	18	41			長 9,346							
	校舎5(便所)	19	36				長 3,398						
	校舎6(倉庫)	20	20										
	校舎1(ELV棟)	22	14										
	屋内運動場	5	41										長 107,050
	校舎1	7	11										
	校舎1	8	11										
由良小学校	校舎2(プール付属室)	9	8										
	校舎1(管理棟)	8	60							建 130,272			
	校舎1(管理棟)	8	58							建 113,752			
	校舎2(教室棟)	11	36						長 207,444	長 207,444			
	校舎2(給食室)	11	36						長 42,480				
中川原小学校	屋内運動場	12	34							長 225,710			
	地域・学校連携施設	12	34										
	屋内運動場	10	36							長 225,710			
	地域・学校連携施設	10	36										
	校舎1(プール付属室)	11	44							長 8,496			
安乎小学校	校舎2(教室棟)	12	35					長 286,174	長 286,174				
	校舎2(給食室)	12	35								長 42,480		
	校舎1(プール付属室)	9	26										
	校舎2(教室棟)	10	51										
	校舎2(教室棟)	10	51										
都志小学校	校舎2(昇降口)	10	51										
	校舎2(便所棟)	10	51										
	校舎3(便所棟)	11	50										
	校舎4(倉庫)	12	50										
	校舎4(倉庫)	12	50										
	校舎4(倉庫)	12	50										
	屋内運動場	13	46										

- …改築
- …築50年以上
- …築40～49年
- …築39年未満
- …長寿命化改修
- …部位改修(劣化箇所)
- …予防改修

(千円)

施設名	建物名	棟番号	築年数	令和8年	令和9年	令和10年	令和11年	令和12年	令和13年	令和14年	令和15年	令和16年	令和17年
鮎原小学校	校舎1(フール付属室)	1	29										
	校舎2(フール付属室)	2	29										
	屋内運動場	11	48										
	校舎3(便所棟)	12	46										
	校舎4(教室棟)	13	42										
	校舎4(教室棟)	13	25										
	校舎4(ELV棟)	13	25										
	校舎5(倉庫)	14	33										
広石小学校	校舎6(倉庫)	15	18										
	校舎1(特別教室棟)	2	47										
	屋内運動場	3	47										
	校舎2(フール付属室)	4	45										
	校舎3(教室棟)	5	20										
	校舎3(教室棟)	5	20										
	校舎4(消火ポンプ室)	6	20										
鳥飼小学校	校舎5(倉庫)	7	19										
	屋内運動場	1	41										
	地域・学校連携施設	1	41										
	校舎1(便所棟)	3	41										
	校舎2(フール付属室)	16	48										
	校舎3(便所棟)	17	48										
	校舎4(教室棟)	18	44										
	校舎5(倉庫)	19	44										
	校舎4(ELV棟)	20	10										
	堺小学校	校舎1(ELV棟)	1	15									
校舎2(特別教室棟)		9	52										
校舎3(フール付属室)		11	46										
校舎1(教室棟)		12	44										
屋内運動場		13	43										
校舎4(倉庫)		14	35										
洲浜中学校	校舎1(教室棟)	1	17										
	屋内運動場	14	49	長 190,877	長 190,877								
	校舎2(管理・特別教室棟)	15	43	長 405,401	長 405,401								
	校舎3(倉庫)	16	41							長 11,328			
青雲中学校	部室	17	41							長 46,445			
	校舎1(管理・教室棟)	1	45			長 388,551	長 388,551						
	校舎1(管理・教室棟)	1	45			長 318,883	長 318,883						
	校舎2(特別教室棟)	2	45			長 114,413	長 114,413						
	屋内運動場	2	45			長 163,831	長 163,831						
	校舎3(電気室)	3	45									長 10,195	
	部室1	5	44					長 47,578					
	部室2(倉庫)	6	44			長 11,328							
	校舎4(教室棟)	7	39										長 127,440
	校舎5(便所)	8	39			長 9,346							
由良中学校	校舎6(ELV棟)	9	10										予 5,310
	校舎1(管理・教室棟)	1	48	長 304,723	長 304,723								
	校舎1(管理・教室棟)	1	48	長 133,812	長 133,812								
	校舎2(倉庫)	2	48	長 12,744									
	校舎3(電気室)	3	48	長 7,080									
	部室	4	48	長 39,365									
	屋内運動場	5	40		長 113,280	長 113,280							
安乎中学校	地域・学校連携施設	5	40		長 45,312								
	屋内運動場	6	39	長 117,528	長 117,528								
	地域・学校連携施設	6	39	長 36,816									
	部室	7	39					長 28,320					
	校舎(管理・教室棟)	9	33							長 265,500	長 265,500		
	地域・学校連携施設	9	33							長 33,984			
	校舎(給食室)	9	33							長 42,480			
五色中学校	校舎1(管理・教室棟)	1	56							建 236,000	建 236,000		
	校舎1(管理・教室棟)	1	54							建 236,000	建 236,000		
	校舎2(教室棟)	2	54							建 363,440	建 363,440		
	校舎2(ELV棟)	2	25										
	校舎3(特別教室棟)	3	54							建 448,243	建 448,243	建 448,243	
	校舎4(東昇降口)	4	54									建 84,960	
	校舎5(西昇降口)	5	54									建 99,592	
	屋内運動場1	8	53							建 266,051	建 266,051	建 266,051	
	屋内運動場2	10	46							建 88,579	建 88,579	建 88,579	
	部室	11	24										
合計	校舎6(倉庫)	12	24										
	校舎7(フール付属室)									建 13,216			
				1,384,707	2,754,291	2,374,492	1,684,160	851,316	1,906,566	2,169,438	1,635,370	1,395,594	1,434,527

※屋内運動場への空調設備設置については、他市の動向や本市財政状況を勘案しつつ、順次進めていく予定。

(7) 長寿命化計画の継続的運用方針

①情報基盤の整備と活用

本計画を推進するに当たり、施設の状態や改修履歴などをデータとして蓄積し、更新していくことが必要です。

次の情報を適切に管理し、施設の状態を把握することにより改修時期や内容などを総合的に判断していきます。

- ・ 公立学校施設台帳
- ・ 定期・法定点検報告
- ・ 各校園での点検、修繕要求

これらの情報は、施設状況に変更が生じた際には更新し、一元管理していくものとします。

②推進体制等の整備

本計画の土台となっている学校施設の老朽化状況や教育環境は、今後も年々変化していくほか、公共施設等総合管理計画などの関連する計画との整合を図っていく必要があります。

学校施設の状態を的確に把握するためには、学校、教育委員会事務局、点検等実施業者との連携が必要となるほか、関係部署との連携も欠かすことができません。

本計画に基づき長寿命化を実施するために、公共施設等総合管理計画による全庁的な基準・方針等を踏まえ、学校施設の整備・管理の所管である教育委員会事務局が中心となって、関係部署との連携をより一層図り、学校施設マネジメントを行っていくこととします。

③財源の確保

安全で快適な教育環境を維持するためには、継続的な学校施設の維持管理や改修が必要となり、財政的にも大きな負担が必要となります。学校施設の運営面や活用面などの見直しを行いながら、国の動向を注視しつつ国庫補助事業を最大限に活用していきます。

〈主な補助事業〉

- 改築事業
- 長寿命化改良事業
- 統合改修事業
- 大規模改造事業（空調整備、トイレ改修など）
- 防災機能強化事業

④フォローアップ

本計画は、学校施設の改修等の優先順位を設定するものであり、「洲本市公共施設等総合管理計画」をはじめ、関連計画や市の財政状況を踏まえた上で事業を実施していきます。

今後は、事業の進捗状況や点検結果から得られる老朽化に関する評価に加えて、教育環境の状況変化を加味しながら、計画をフォローアップし、必要に応じて見直しを行っていきます。