

# 洲本市25%ごみの減量化作戦

みなさんは一日一人あたりが出すごみの量を  
存じですか？

兵庫県の平均は約499gですが、洲本市では  
市民一人あたり約659g（平成28年度数値）の  
ごみを家庭から出しています。ごみの量が多いと  
いうことはそれだけ処理するための費用も掛かっ  
ています。

みなさんには各地域のエコステーションで資源  
の分別回収や、指定ごみ袋や大型ごみの有料化な  
どにご協力をいただき一定の成果を得ることが  
できました。今後もさらにごみを減らしていく必  
要があると考え、令和2年度は「洲本市25%ごみ  
減量化作戦」を実施します。この紙面では一部を  
ご紹介しますので是非取り組んでいただけたらと  
思います。これからも洲本市のごみの減量化に向  
け様々な作戦を展開していきますので、みなさま  
のご協力をお願いします。

## 作戦その①

### 使用済み小型家電の 無料回収品目拡大

令和2年2月から新たに市内4か所に回収拠点  
を設け、回収品目を大幅に拡大しました。従来通  
りボックス回収も行っています。

## ？使用済み小型家電とは？

▼家庭で電池や電気を使って使用  
していた家電全般

## 作戦その③

### 生ごみを減らす

生ごみの約80%は水分です。水切り袋等を使っ  
て十分に水を切ってください。  
また、ミミズコンポスト等のごみ減量化機器は  
生ごみをたい肥に変えてくれます。機器等の購入  
費の助成制度もありますので、是非取り組んでみ  
ませんか。  
令和2年度は「洲本市25%ごみ減量化作戦」の  
一環として助成金額を増額します。

### 生ごみ処理容器

微生物などの働きを利用し、自然  
発酵及び、分解し堆肥化を行う。  
※1世帯1基まで

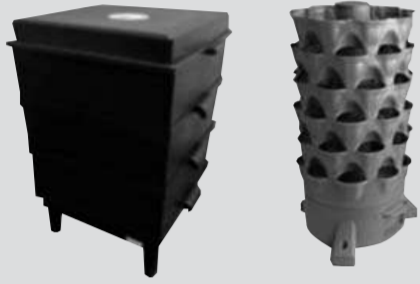


【助成額】  
購入金額の1/2以内。  
10,000円限度

※製品は一例です

### ミミズコンポスト

シママミズが食分解し堆肥化する。  
【助成額】  
購入金額の2/3以内。15,000円限度  
※1世帯1基まで



※製品は一例です

### ミミズコンポストとは？

コンポスト内のシママミズが  
生ごみを食べ、分解し、排  
出物が有機肥料になるとい  
う仕組み。ニオイがあまり出  
ない、電気などのランニング  
コストが不要というメリット  
があります。  
市内の施設でモニターと  
して実際に使用例がありま  
すので、使い勝手や状況など  
気になる方は生活環境課ま  
でお問い合わせください。

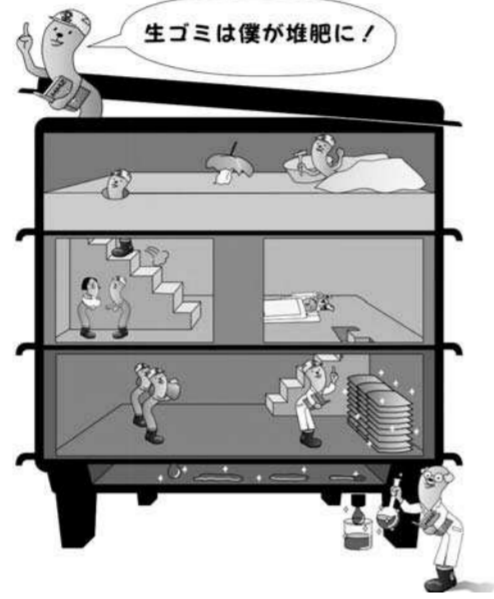
### 生ごみ処理機器

電動でかくはん、加温、乾燥  
により減量化や堆肥化を行う。  
※1世帯1基まで



【助成額】  
購入金額の  
1/2以内。  
30,000円限度

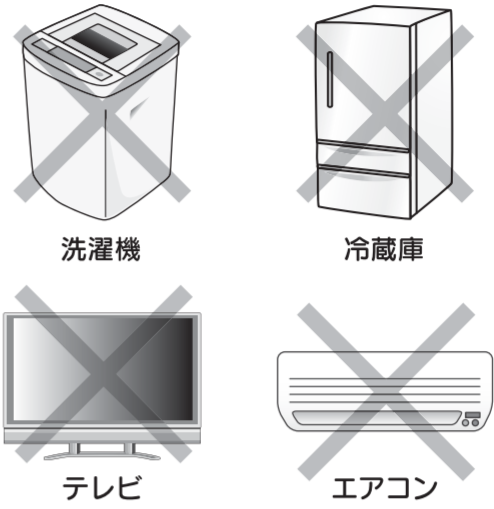
※製品は一例です



生ごみは僕が堆肥に！

## ？回収できないもの①

▼家電4品目



▶家電リサイクル法の指定方法で  
処分して下さい。

### ▶どのようにして出せばいいの？

下記の場所に持ち込み、施設の人に直接渡し  
てください。

電池は有害危険ごみとして分別ください。携  
帯電話やパソコンなどのデータは必ずご自身で  
消去をお願いします。

持ち込み場所	開館時間	休館日
みつあい館	9時～12時 13時～17時	月・祝 年末年始
エコひろば洲本 (洲本ストックヤード)		土・日 年末年始
由良支所	13時～17時	土・日・祝 年末年始
五色ストックヤード		土・日・祝 年末年始

## ？回収できないもの③

▼家電ではないもの

▶パチンコやスロットマシン、  
電子タバコなどは家電ではない  
ので回収できません。

## ？回収できないもの②

▶オイルや石油を使用するもの  
▶液体を抜いた状態や未使用の場  
合でも回収できません。

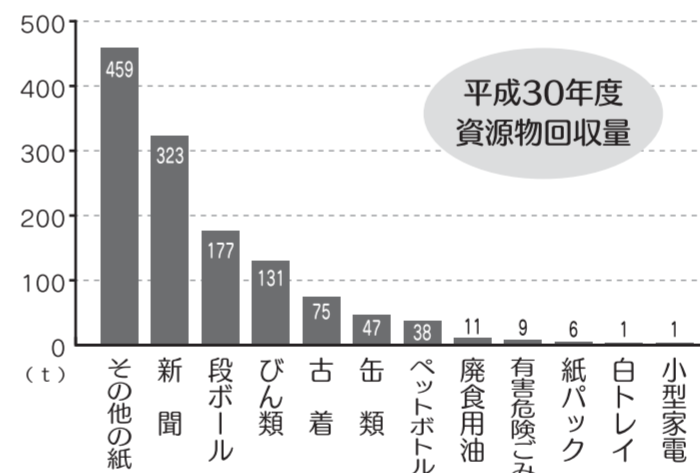


## 作戦その②

### 持ち込み限定で古着類の品目拡大

令和2年4月から今までは回収していなかつ  
た、スニーカーなど靴類（穴が開いているものも  
可）鞆類・ベルトが回収可能となります。  
ただし、使用可能な状態であり、資源物回収拠  
点に直接持ち込んでいただくことが条件となりま  
す。

## 洲本市の資源物の回収拠点



市民のみなさんが日ごろ捨てている  
ごみの中で、資源として再利用できる  
資源物を受け入れるための施設です。  
また、地域のエコステーション等に  
出された資源物等が集められ、再度分別  
し、品目ごとに保管、中間処理を行っ  
ています。  
資源物を出す方法は、指定日に各  
地域のエコステーションへ排出する方  
法と、回収拠点に直接持ち込む方法が  
あります。遠くまで持っていけない方  
は地域のエコステーションに、日時が  
決まっていると出しづらい方は開館日  
はいつでも回収できる回収拠点に、皆  
さんの生活に合わせて利用下さい。



平成30年度、ごみの総量は約16,000t、  
資源物回収は約1,278tとリサイクル率は約  
10.9%です。資源物は、分別すれば無料で出せ  
るごみです。左記の回収拠点に持ち込みできま  
すので、出し方などは表面で確認してください。  
使用済み小型家電のボックスに入らないものや  
古着類の靴類・鞆類は持ち込みのみです。  
また、新聞紙・段ボール・その他の紙・古着・紙  
パックは水に濡れてしまうと再資源化できなくな  
ります。  
雨天や雨天が懸念される場合は各回収拠点に直  
接持ち込みをお願いします。

### 洲本ストックヤード併設施設 「エコひろば洲本」令和2年度から常時開放予定

主な活動内容：  
小学生向けの環境学習（年2回、要予約）

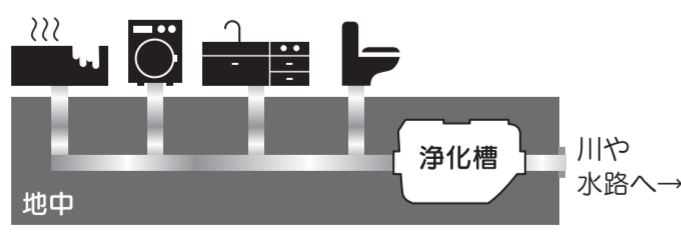
環境省 環境カウンセラー  
岡田先生による講義



【施設内スペース】  
●リサイクル品の展示 無料で持ち帰れる「Re:すとお」  
●資源物として出た本を選別しリユース品として  
無料で持ち帰れる「Re:ぶつく」

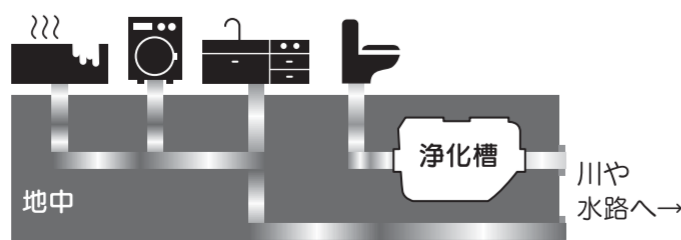
### 合併処理浄化槽って？

日々の暮らしで使った後の全ての水を  
きれいにする設備です。下水道と同じ  
くらい、水をきれいにできます（BOD20mg/L以下）  
下水道が通っていない場所で、各戸に  
設置します。



### 単独処理浄化槽って？

トイレで使った水をきれいにする設備  
です。風呂、洗濯、台所、その他で使っ  
た水はそのまま川や水路へ流れます。



暮らしで使った水をそのまま流すと…身近な小川や水路を汚します。  
不快なおいや水が濁ったり、洗剤によって泡立つことも…

本市では河川や海などの水質汚濁の原因である  
生活雑排水対策として公共下水道の事業計画の無  
い地域で住宅に合併処理浄化槽を設置する場合、  
補助金を交付しています。交付には要件がござい  
ますので、まずはお問い合わせください。

## 合併浄化槽で きれいな生活排水を



エコひろば洲本に  
再生可能エネルギー体験型ハウス  
「エコログ」が誕生  
エコログは、太陽光発電・風力発電・ピ  
オトーブなど環境の保全に関する学習及  
び情報発信の拠点施設です。



### ピオトーブ

ドイツ語でBIO(生物)とTOB(場所)の造語で生物群集の生態空間です。貯水タンクに雨水が貯まり、循環ポンプでピオトーブ内を循環させます。写真では未完成ですが、魚や水草などで人工的に生態系を作り出し、環境保全意識の向上を図ります。



### 太陽光発電

太陽光発電は太陽光が当たれば電力を生み出してくれる発電方法です。個人宅でもよく見かけ、広く知られている発電システムです。



### 風力発電

風のエネルギーを電力エネルギーに変えるのが風力発電なので、一定の風があれば昼夜問わず電力を生みだせる発電方法です。