

# 広報すもと

6

水無月  
第209号



中学生5日間の体験記  
特集 **トライやる・ウィーク**

ピックアップ 住民税非課税世帯等  
物価高騰重点支援給付金





# ト 中学生5日間の体験記 ライやる・ウィーク





洲本農園(金屋)では青雲中学校と洲浜中学校の生徒たちがタマネギの収穫を体験していました。

生徒たちはタマネギを収穫するのはもちろん、他校の生徒と共同作業をするのも初めて。洲本農園の前野さんから農業についていろんなことを教えてもらい、自然と触れ合いながら、少しずつお互いに交流を深めていました。



まだまだ  
いっぱいあるし  
頑張るか

達成感あって  
楽しいな!

市内の中学2年生たちが地域のさまざまな職場を体験する「トライやる・ウィーク」が5月22日(月)～26日(金)の5日間にわたって行われました。

「トライやる」で親しまれるこの体験学習は、中学生の成長において「心の教育」が重要視されたことで、平成10年度より県内の市町で始まりました。

トライやるでは生徒一人一人がさまざまな課題に、柔軟かつたくましく対応できる「生きる力」を育むことを大切にしています。

そのため他の都道府県での体験学習と比べ、実施期間が5日間と長期間にわたって行われるのが特徴です。

この大切な5日間、生徒たちが学校を飛び出し、地域で学ぶその姿を取材しました。





五色中学校  
佐野 亮斗<sup>あきと</sup>さん

どんな体験した？

リチウムイオン電池の製造体験をしました。細かい手作業をしたり、数値の記録を取ったりしました。想像より細かいところまで人の手で作られていて驚きました。

印象に残ってることは？

昔から機械の構造に興味があったので、今回電池の製造現場を見られたのはとてもうれしかったです。

将来は機械に関わる仕事ができたらいいなと思っています。



Amaz技術コンサルティング合同会社



青雲中学校  
野間 結葉<sup>ゆいは</sup>さん

どんな体験した？

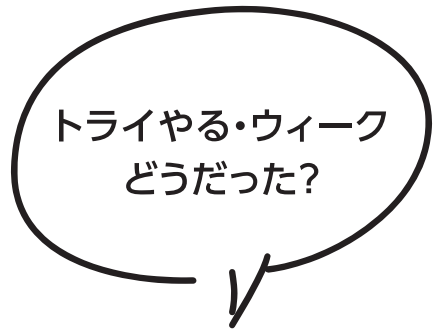
ケーキ屋さんで、商品の袋詰めをしたり、お菓子作りをしたりしました。販売もしましたよ。教えてもらいながらケーキのデコレーションもしました。

やってみてどうだった？

今回の体験はどれも楽しかったです。お菓子作りはもちろん、食べるのも好きで、YouTubeで動画を見ながら家でもお菓子作りをしています。パティシエになるのが自分の夢なので、今回の体験を生かしたいって思います。



パティスリーメモワール



トライやる  
みんなの声を集めました

こんなところにも  
トライやる

広報すもとの  
撮影体験に  
来てくれました  
(詳細はP22掲載)







安乎中学校  
石上 愛子さん

どんな体験した？

子どもと接するのが好きなので、保育士に挑戦しました。折り紙をしたり、絵本を読んだり、外で一緒に遊んだりしました。子どもは体力がいっぱいあるので、とても大変でした。

印象に残ってることは？

まだ言葉を話せない子どもとのコミュニケーションが難しかったです。どうしたらいいかが分からなくて。

うれしかったのは、人見知りをしていた子が、数日したら膝に乗ってくれるまで懐いてくれたことです。



安乎保育所



由良中学校  
濱端 琉碧さん

どんな体験した？

由良漁協で漁師さんが取った魚を仕分けしたり、箱詰めしたりしました。競りの見学もしたのですが、活気に圧倒されました。自分が暮らす由良の「由良らしさ」を体験できて良かったです。

やってみてどうだった？

魚だけでも重いのに、魚を冷やす氷も一緒に運ぶのでとても力のいる仕事でした。仕事するのは大変だと感じました。働いてくれている家族のことを少し分かった気がします。将来しっかりと働かないといけなくなって思えました。



由良町漁業協同組合



洲浜中学校  
濱口 泰希さん

どんな体験した？

美容師になるのが夢で、美容師を体験しました。掃除や道具の手入れだけでなくお客さんの髪をドライヤーで乾かすこともしました。最終日にはマネキンの髪をカットしたのですが、これが思っていたより難しく、美容師さんってすごいなって思いました。

やってみてどうだった？

体験してみると想像していた以上に体力仕事で毎日ふらふらになりました。でも楽しくて、1カ月くらいトライやるをしたって思いました。



MOU sasyur







# 何かに**挑戦**する姿は いつだって**真剣**だ

最初は慣れない体験に戸惑い気味な様子も、数日経てばなんのその。  
生徒たちの挑戦する姿と真剣な表情をお届けします。



ヘアサロン  
「MOU sasyur」  
オーナー  
露原 早苗さん

## トライやるは一つの縁

私たちは毎年中学生を受け入れていて、中学生が抱く将来の夢を尊重しながらも、仕事の厳しさや社会の礼儀というのを教えるようにしています。

昔トライやるで指導した子が、その体験をきっかけに実際に美容師になってくれました。それはとてもうれしいこ

とでした。だから私はトライやるでの出会いを一つの縁だと思って大切にしています。

お店にとってはトライやるは若い従業員が指導する立場を経験できるといういい機会でもあるので、これからも中学生を受け入れようと思っています。





- 1\_商品発送の準備をする(安乎中)
- 2\_タマネギの収穫体験に汗を流す(洲浜中)
- 3\_車を丁寧に磨き上げる(青雲中)
- 4\_ティーラウンジでケーキを提供する(由良中)
- 5\_サッカーの練習で傷んだグラウンドの芝生を補修(五色中)



学校教育課  
経免 憲司

### トライやるで育つ心

トライやるでの経験によって、生徒たちは働くことの意味や大変さをその身で感じることができます。それが家族への感謝の気持ちにつながります。さらに他者を思いやる心も育っていきます。トライやるでしか学べないことが多くあります。

トライやるは平成10年度に始まって以来ずっと続いています。それも地域や事業所の皆様のおかげです。ありがとうございます。これからも生徒を見かけたときは見守り、応援してもらえると嬉しいです。



# 住民税非課税世帯等 物価高騰重点支援給付金

電力・ガス・食料品などの物価高騰による負担増を踏まえ、特に家計への影響が大きい低所得世帯（住民税非課税世帯等）に対して、給付金を支給します。

## 対象世帯

令和5年4月1日に本市に住所を有し、①または②に該当する世帯

### ①住民税非課税

世帯全員の令和4年度または令和5年度「住民税均等割」が非課税の世帯  
※世帯全員が、住民税均等割が課税されている他の親族などの扶養を受けている場合は対象外

### ②家計が急変した（①以外）

予期せず、令和5年1月から12月までに家計が急変し、世帯全員のそれぞれの年収見込額が、住民税非課税相当水準以下の世帯

## 支給額

1世帯あたり3万円

## 手続き方法

①の世帯のうち、令和4年

度緊急支援給付金（5万円）を受給した世帯

5月に、本市から世帯主宛てに「支給のお知らせ」をお送りしています。口座変更がなければ手続きは不要です。

①の世帯のうち、令和4年度緊急支援給付金（5万円）を受給していない世帯

5月末から順に「確認書」をお送りしています。必要事項を記入して返送してください。

### ②の世帯

申請方法などはHPを確認、もしくはお問い合わせください。

## 申請期限

12月28日(木)



HPはこちら

## 申・問 福祉課

☎ 26-11166

# 低所得の子育て世帯に対する 子育て世帯生活支援特別給付金

食費などの物価高騰に直面し、特に大きく影響を受ける低所得の子育て世帯に対して、給付金を支給します。

## 支給額

児童1人につき5万円

## 対象者

### ひとり親世帯

○公的年金などを受給していることにより、令和5年3月分の児童扶養手当の支給を受けていない人

○物価高騰の影響を受けて家計が急変し、収入が児童扶養手当を受給している人と同様の水準となった人

※令和5年3月分の児童扶養手当の支給を受けた人には、5月末に振り込みました。

### ひとり親世帯以外の低所得の子育て世帯

○令和5年度分の住民税均等割が非課税である人

○食費などの物価高騰の影響を受けて家計が急変し、

収入が住民税非課税相当の水準となった人

※本市で令和4年度の本給付金（ひとり親世帯以外分）の支給を受けた人には、5月末に振り込みました。

令和6年2月29日(木)

## 申請期限

※対象者や申請方法の詳細については、HPを確認、もしくはお問い合わせください。



ひとり親世帯について



ひとり親世帯以外について

## 申・問 子ども子育て課

☎ 22-13333

広告

今日も楽しいおつきあい

 **淡路信用金庫**

理事長 石村 健

本店 洲本市宇山  
支店 島内 17店  
神戸市 6店  
明石市 2店  
西宮市 1店



令和5年度

## 洲本市役所技術職(土木・建築)

### 職場説明会

土木技術や建築を学ぶ学生を対象に、市役所の技術職の業務をはじめ、公務員の仕事の魅力・やりがいを知ってもらう機会とするため職場説明会を実施します。

#### 実施期間

9月29日(金)まで  
※うち1日2時間程度

#### 対象者

大学、高等専門学校、専門学校において、土木技術(農業土木を含む)または建築に関する専門課程を学ぶ学生

#### 申込方法

HPからお申し込みください。  
随時受付し、個別に日程を調整します。

#### 注意事項

○参加に関する費用(交通

費、傷害・賠償責任保険料など)は、参加者の全額自己負担です。

○大学などの単位認定のできる「インターシシップ」ではありません。

○本説明会への参加が、採用試験結果に影響を与えるものではありません。

○可能な限り日程調整に努めますが、災害などにより実施を延期または中止する場合があります。

#### 申・問総務課

☎ 22-7067



HPはこちら

## マイナンバーカードが

### 平日夜間と休日に受け取れます

平日の日にカードを受け取れない場合は、左記の平日夜間または休日に受け取れます。カードの受け取りは完全予約制です。事前に電話で予約してください。さらに、同日、カードの申請も受け付けます。平日夜間は完全予約制、休日は予約不要です。詳細はお問い合わせください。

#### 平日夜間交付日時

6月22日(木)  
7月13日(木)・27日(木)  
8月10日(木)・24日(木)  
9月14日(木)・28日(木)  
いずれも午後5時30分～午後7時

#### 休日交付日時

7月9日(日)  
8月13日(日)  
9月10日(日)  
いずれも午前9時～正午

#### 申・問市民課

☎ 22-7926

### 証明書のコンビニ交付サービスの点検結果

他の自治体において、マイナンバーカードを用いた証明書のコンビニ交付サービスで、他人の証明書が誤って交付される事案が発生しました。そのため本市では5月29日(月)～6月2日(金)にかけて、同サービスを停止し点検を行いました。その結果、問題はないと確認が取れたため、6月3日(土)よりサービスを再開しています。

淡路島のしろあり防除・害虫駆除専門店

**Alice アリス**  
ホームドクター



南あわじ市北阿万筒井76-1  
☎ 0799-55-0800  
※お気軽にお問合せ下さい。



### しろあり被害・拡大中!!

- ・しろあり
- ・ゴキブリ
- ・ネズミ
- ・ハト
- ・その他害虫
- ・はち
- ・ムカデ
- ・イタチ
- ・コウモリ

全島対応  
いたします



調査・  
見積無料!



# 令和6年 はたちのつどい実行委員を募集

本市では、かつての成人式を、当該年度内に20歳になる人を対象とした「はたちのつどい」として開催しています。

\*令和6年はたちのつどいを開催するにあたり、つどい当日までに市内で5〜8回程度開催する実行委員会に出席できる、やる気・熱意のある人を募集します。

人生の節目となる「はたちのつどい」を、あなたのでアイデアで盛り上げましょう。

\*平成15年4月2日〜平成16年4月1日生まれの人が対象

## 募集人数

10人程度

## 募集締切

7月20日(木)

## 第1回実行委員会

8月中旬を予定



令和5年はたちのつどいの様子

## 令和6年はたちのつどい

### ▼日程

令和6年1月7日(日)

※開式時間は未定

### ▼場所

文化体育館

※詳細は決まり次第お知らせします。



HPIはこちら

### 申・問

洲本市はたちのつどい

実行委員会事務局

(生涯学習課内)

☎ 24-7631

# すもとのまなびPLUS 地元魚を食べよう！ 淡路の魚を使った料理教室

洲本中央公民館と五色中央公民館では、本市漁業振興対策協議会との共催で、家庭で地元産の魚を食べる機会を増やすための料理教室を開催します。

## 開催日

(カッコン内は申込締切日)

▼洲本中央公民館講座

○7月21日(金) (6月30日(金))

○9月26日(火) (9月5日(火))

○11月8日(水) (10月18日(水))

○令和6年1月22日(月)

(12月27日(水))

▼五色中央公民館講座

○7月18日(火) (6月30日(金))

○9月5日(火) (8月15日(火))

○11月21日(火) (10月31日(火))

○令和6年2月20日(火)

(令和6年1月30日(火))

## 開催時間

午前10時〜正午

## 受講料

500円 (材料費込み)

募集人数 各回12人

※募集人数を超過した場合、抽選を行います。

## 申込方法

HPなどからお申し込みください。

※申込は1回単位です。

### 申・問

洲本中央公民館

☎ 22-1280

FAX 23-0776

▽五色中央公民館

☎ 33-1930

FAX 33-1320



HPIはこちら

「ちょっとした仕事を頼みたいのに、頼める人がいない…」

そのお仕事、シルバー会員に頼んでみませんか？

シルバー人材センターでは、60歳以上の方が、元気に働いています。



公益社団法人  
洲本市シルバー人材センター

TEL:0799-24-4830 / 0799-24-4473

只今、会員募集中!

お気軽にお問合せください!

【営業時間】8:30 ~ 17:00 【定休日】土・日・祝





# 新ごみ処理施設整備について 意見を聞かせてください

淡路広域行政事務組合では、淡路地域ごみ処理広域化施設整備に関する基本計画（案）のパブリックコメントと、生活環境影響調査書の縦覧を実施しています。

## ▼淡路地域ごみ処理広域化施設整備基本計画（案）パブリックコメント

同計画は、島内3市のごみ処理施設老朽化などを踏まえ、ごみ処理の広域化に向けた新ごみ処理施設の整備について内容を定めています。

稼働による周辺地域の生活環境に及ぼす影響を予測し、その予測結果に対し、保全措置を講じ、影響の分析をとりまとめられています。

### 実施期限

7月14日（金）

※施設の設置に関し利害関係がある人は、同調査書への意見を提出することができます。意見の提出は7月28日（金）まで。

### 実施期限

7月14日（金）

### 縦覧場所

淡路広域行政事務組合

同組合HP

市生活環境課

## ▼生活環境影響調査書の縦覧

同調査書は、右記計画に基づいた新ごみ処理施設の

## スマートフォン体験会

スマートフォンを使い方を学べる体験会を開催します。操作に不安がある人、持っていないけど興味がある人でも安心して参加できる初心者向けの講座です。スマホならではの機能も知ることができます。

### 日時

7月7日（金）

午前10時30分～正午

### 参加費

無料

内容 初心者向け講座

### 場所

市役所本庁舎4階会議室

「スマホならではの機能をご紹介します」

申込期限 7月3日（月）

### 対象

本市在住の60歳以上の人

### 定員

20人（先着順）

申込期間 7月3日（月）

26-0600

### 縦覧場所

淡路広域行政事務組合

同組合HP

市生活環境課

## 申・問

淡路広域行政事務組合

24-4770



詳細はこちら

## 第6回 ふるさと納税問題 第三者調査委員会

5月15日（月）同委員会より、監査法人調査チームからの最終報告書を受け取ったという報告や、ふるさと納税返礼品の発送事務において不適切な処理が行われていたという指摘などがありました。また、市の業務体制における問題への解決策の提案も行われ、今後、同委員会は最終報告に向けて調査結果をまとめていくとの見解が示されました。

委員会について詳細はこちら



※第5回委員会は、3月28日（火）に開催されました。

夢あるくらしのパートナー



# 淡陽信用組合

理事長 河本 晋一

広告





## 税金

### 固定資産税の現地調査

本市では、固定資産税の適正な課税を行うことを目的に、調査を行っています。土地の状況や家屋の新築、増築、取り壊しなどについて、職員が現地を調査しますので、ご協力をお願いします。

不明な点がある場合はお問い合わせください。

☎ 税務課 24-7605

### 令和5年度 国民健康保険税率について

令和5年度の国民健康保険税率などについて、所得割の税率および均等割・平等割額は、令和4年度のまま据え置

くこととしました（下表のとおり）。

#### ▼国保税引き上げの抑制

本市が行う各健診などを積極的に受診しましょう。生活習慣病などの早期発見・早期治療ができれば医療費は減少し、国保税引き上げの抑制につながります。

#### ▼未就学児の均等割軽減

国民健康保険に加入する未就学児（6歳に達する日以後最初の3月31日以前である被保険者）にかかる被保険者均等割額が2分の1軽減されます。

※既に7・5・2割の軽減が適用されている場合は、当該軽減後の均等割額の2分の1を減額します。

☎ 24-7635

☎ 24-7603

#### ■人の動き

人口	41,635 (+40)
男	19,897 (+45)
女	21,738 (-5)
世帯	20,353 (+45)

令和5年6月1日現在／（ ）は前月比

#### ■納期のお知らせ

▽市・県民税 第1期  
納期限：6月30日(金)

#### ■広報すもとが

いつでもどこでも読める

マチイロ



アプリをダウンロードするとスマホに広報紙が届きます。

ホームページ



毎月15日更新  
バックナンバーもいつでも読めます。

〈令和5年度国民健康保険税率と賦課限度額など〉

区分	医療給付費分	後期高齢者支援金分	介護納付金分
所得割	前年中の基準総所得金額に対して 6.9%	3.0%	2.7%
均等割	加入者1人につき 26,500円	10,200円	11,800円
平等割	1世帯につき 19,000円	7,500円	5,500円
賦課限度額	65万円	22万円	17万円

## 保険・年金

### 国保被保険者証を送付します

#### ▼令和5年の保険証の更新

市国民健康保険被保険者証が8月1日から新しくなります。新しい国民健康保険被保険者証は7月末までに簡易書留で郵送します。

☎ 24-7635

### 国保加入者の限度額適用認定証などについて

「限度額適用認定証」を提示することで、医療機関ごとに1カ月に支払う自己負担額が、外来・入院ともに区分に応じた限度額までとなります。

また、世帯員全員が住民税

[ 広告 ]

**体験レッスン随時募集中!**

溶岩浴& 溶岩ホットヨガ アミーダ

アミーダイオン本店  
TEL.0799-38-4123

女性専用

初心者歓迎

少人数制

丁寧な指導

AMI-IDA 洲本公式HP  
体験ご予約はこちら

GAMIDA\_SUMOTO

非課税の場合は、「限度額適用・標準負担額減額認定証」を提示することで、入院時の食事代も減額されます。

#### ▼69歳以下の被保険者

現在お持ちの認定証は、7月31日が有効期限です。引き続き認定証が必要な場合は、再度申請手続きが必要です。

#### ▼70歳以上の被保険者

認定証は自動更新となるため、手続きは不要です。新しい認定証は8月1日までに普通郵便で郵送します。

☎ 24-7635



## 福祉医療費受給者証を 7月1日に更新します

対象者には、6月下旬に新しい受給者証を送付します。なお、母子家庭等医療費受給者は更新申請書を送付しますので、必ず手続きを行ってください。これまで助成対象であつても、所得制限などにより、7月1日以降、助成対象外となる場合があります。

### ▼必要なもの

更新申請書、健康保険証(いずれも母子家庭等医療費分)

### ▼こんなときは届出を

現在、受給者証をお持ちの人で、加入医療保険の変更、所得の更正、氏名や居住地の変更がある場合、また市外転出などにより受給資格がなくな

なる場合は速やかに届出をお願いします。  
 困 保険医療課 ☎24-7608

## 健康・福祉

### 特定健診未受診者の 受診勧奨を実施

市国民健康保険に加入している40歳から75歳未満の人で、特定健診を受けていない人に受診勧奨を実施します。

### 受診勧奨は電話・訪問で

未受診の人には、本市が委託した業者より、専門の保健師・栄養士が電話・訪問による勧奨を実施します。

### ▼勧奨委託業者

創和クリエイティブライフ(株)  
 ※電話・訪問による勧奨の

際に、金銭の振り込みを依頼することは絶対ありません。

### 特定健診で健康チェック

年1回の特定健診で、自身では気づきにくい生活習慣病を早期発見・予防しましょう。自分の健康状態を知りかけに受診してください。

### 困▽勧奨に関すること

保険医療課

☎24-7635

### ▽特定健診に関すること

健康増進課

☎22-3337

## お知らせ

### 夏の交通事故防止運動

7月15日(土)〜24日(月)まで、

夏の交通事故防止運動を実施します。

夏の時期は、日中の暑さを避けて朝夕に活動する高齢者や屋外で活動する子どもが増加します。また、暑さによるストレスや疲労など、気の緩みによる交通事故の多発が懸念されます。交通事故を防止するため、交通ルールを守り、正しい交通マナーの実践を習慣付けましょう。

### ▼ごみの出し方

▽燃えるごみは黄色の袋

▽燃えないごみは青色の袋

※庭木の剪定ごみ、家庭ごみは回収しません。

### 困 生活環境課 ☎24-7607

### 令和5年度 「全国安全週間」

7月1日(土)〜7日(金)にかけて全国安全週間を実施します。「高める意識と安全行動

築こうみんなのゼロ災職場」を

スローガンに、全ての働く人が安心して安全に働くことのできる職場の実現を目指します。

困 兵庫労働局

☎078-367-9152

### 全島一斉清掃の日

▼日程 7月2日(日)

### ▼清掃する場所

各町内会の道路・河川・公園など公共の場所

▼ごみを置く場所

各町内会指定の場所

## 7月の健康教室・相談

### ■こころの相談(予約制)

日時 電話でお問い合わせください。

場所 みなと元気館

予約 ☎22-3337

### ■脳いきいき相談(予約制)

日時 電話でお問い合わせください。

場所 地域包括支援センター

予約 ☎26-3120

### ■健診結果報告会(予約制)

「自分の健診結果を活用して、自分の健康状態がわかる」

日時 ①1日(土) 9:30~11:00

9日(日) 9:30~11:00

10日(月) 13:30~15:00

14日(金) 13:30~15:00

②21日(金) 9:30~11:00

場所 ①みなと元気館

②中山間総合活性化センター

予約 ☎22-3337

### ■乳がん検診

予約可能な日時については電話でお問い合わせください。

予約 ☎22-3337

## 応急診療・小児救急

### ■洲本市応急診療所

場所 みなと元気館1階

問 ☎24-6340(診療時間内のみ)

※予約不要。ただし、高熱などの強い症状がある人は、必ず来所前に電話でご相談ください。

受付時間	日・祝等	月~土
9:00~11:30	◎	△
13:00~16:30	◎	△
18:00~21:30	○	○

○印：開業日

◎印：内科と小児科の二診体制

### ■小児夜間救急電話センター

受付時間 22:00~翌朝6:00

(診療窓口受付は5:40まで)

問 ☎44-3799(対象は中学生まで)

※話し中の場合は、時間をかけておかけ直してください。

※通話は、お客様対応の品質向上のために録音させていただきます。



# お知らせ

## 梅雨・台風の季節に向けて 防災対策の徹底を

6月は土砂災害防止月間と

豊かなむらを災害から守る月間

梅雨の長雨や台風などの影響により、土砂災害などの風水害や水難事故が発生しやすくなります。被害を最小限に抑えるため、普段からため池の点検や、地すべりが発生しやすい場所の確認を行うなど、日頃から防災意識を高めましょう。

▽農地整備課 ☎24-7639

▽林務水産課 ☎24-7640

▽建設課 ☎22-3421

### 宅地の安全チェックも忘れず

普段は丈夫な宅地に思えても、梅雨や台風の大雨、ゲリラ豪雨は思いもかけない災害をもたらすことがあります。

豪雨による河川からの溢水や裏山の土砂流出、がけ崩れなどによる宅地災害から貴重な人命・財産を守るため、ぜひ、あなたの宅地を点検してみてください。

相▽一級建築士などの専門家

▽県まちづくり建築課

☎26-3247

▽市都市計画課

☎24-7611

### フェニックス共済の

### 出前受付窓口を開設

掛金は年間最大6500円（準半壊特約含む）で全ての自然災害が対象です。建物被害半壊以上で再建すると600万円給付します。

給付時は、他の保険に加入していても単独でお支払いします。

▽日時

7月21日(金)

午前9時30分～正午

▽場所

市役所本庁舎1階

「洲本の広間」

▽必要なもの

銀行の届出印と口座番号、またはクレジットカード

☎福祉課 ☎26-1166

### 赤十字の活動に

### ご協力ください

日本赤十字社は、地震、台風、水害で被災された人々の救援、救護活動をはじめ、医療、献血、看護師養成、福祉

など幅広い分野で活動しています。

これらの活動は、皆様の会費や寄付金、多くのボランティアの奉仕によって支えられています。

皆様の家庭に町内会や婦人会の役員が訪問した際は、赤十字の活動をご理解の上、会員加入のご協力をお願いします。

☎福祉課 ☎26-1166

### バッテリーパック発火による火災に注意

近年、さまざまな機器にリチウムイオンバッテリーが使用されるようになり、全国的に非純正のバッテリーパックによる発火の事故が発生しています。

非純正バッテリーの中には、純正品よりも多くのリスクを抱えているものがあることを認識してください。

使用中に異常を感じたら、次のことに注意してください。  
○機器の使用を中止し、バッテリーを機器から外しましょう。  
○充電器にセットしたままにしない、または充電をしない。

いようにしましょう。

○鉄製の蓋付き缶に入れるなど、万一発火しても火災の被害が起きない場所に保管しましょう。

☎淡路広域消防事務組合

☎24-1819

### インボイスの

### 登録要否相談会・説明会

10月1日(日)から、消費税のインボイス制度が始まります。

インボイス発行事業者の登録の要否を検討されている事業者を対象に、相談会と制度の説明会を実施します。

▽登録要否相談会

▽日時

6月20日(火)・29日(木)

午前9時～午後4時

▽場所

洲本税務署

▽説明会

▽日時

6月27日(火)

午後2時～午後3時

▽場所

淡路納税協会

☎洲本税務署

☎24-1593

## 水先船は 紀淡海峡 風の谷 うねる由良瀬戸 抜けていく (96) 大阪湾水先区 友ヶ島P.S. 国際信号GとHの旗めざし グリーンハンドで世界の船ラダー(はしご)とらえて 国際信号UW(安航祈る)

大阪湾水先区の海域は1万トン以上の船舶に水先人乗船が義務付けです。私どもの役割は「本船へ水先人の安全送迎」。厳しい海上環境の中で水先人に寄り添い安全連鎖となるよう、一つ一つ送迎業務に励んでいます。

水先船に船員を配乗、洲本港と紀伊水道の友ヶ島灯台南方沖P.S.を4隻で往復  
人命安全第一 46年 船舶貸渡業 洲本G船舶有限会社





## 立地適正化計画の届出制度

### ▼立地適正化計画とは

人口減少や超高齢化社会において、一定の人口密度と生活サービス維持のために適切な誘導を行い、コンパクトでつながりのあるまちづくりの実現を目指す計画です。

### ▼居住誘導区域

住民の住まいを誘導するエリアを定め、人口密度の維持を図る

### ▼都市機能誘導区域

生活サービスを誘導するエリアを定め、暮らしを支える施設の維持・誘導を図る

### ▼必要となる届出

居住誘導区域外や都市機能誘導区域内外において、一定の開発・建築または廃止などを行う場合に、届出が必要となります。

### ▼居住誘導区域外における住宅の開発・建築など

▼都市機能誘導区域外における誘導施設の開発・建築など

▼都市機能誘導区域内における誘導施設の休止および

### び廃止

▼防災対策を推進すべき区域における住宅の開発・建築など



詳細はこちら

## 社会を明るくする運動

閩都市計画課 ☎24-7611

7月は「社会を明るくする運動」強調月間、再犯防止啓発月間です。この運動は、全ての国民が、犯罪や非行の防止と、罪を犯した人たちの更生について理解を深め、力を合わせ、安全で安心な明るい社会を築こうとする全国的な運動で、今年で第73回を迎えます。

犯罪や非行のない、誰もが暮らしやすい社会の実現に向けて、わたしたちにできることを考えましょう。

### 閩洲本市社会を明るくする運動推進委員会(福祉課内)

☎26-1166

## 教科書展示会

学校教育に関心を持ち、認識を深めてもらうため、令和

6年度の使用教科書目録に記載されている教科書見本を展示します。

### ▼日時

6月23日(金)～7月12日(水)  
午前9時～午後5時

### ▼場所

市役所本庁舎1階  
「洲本の広間」

閩学校教育課 ☎22-6266

## 募集

### 市営住宅入居者

市営住宅の入居者を募集します。申込者数が募集戸数を上回った場合は、公開抽選を行います。

※申込は1世帯1戸。家賃は収入、家族構成などにより異なります。敷金は家賃の3カ月分です。

### ▼募集団地・戸数など

▼宇原鉄筋団地

1戸(2LDK)

▼桑間団地

1戸(2LDK)

▼広石中団地

1戸(2LDK) ほか

### ▼募集期間

6月22日(木)～7月14日(金)

### ▼申込必要書類

①申込書

②その他必要な書類

### ▼案内書配布・申込場所

都市計画課

地域生活課(五色庁舎)

※詳しくはHPを確認、もしくはお問い合わせください。



HPはこちら

### 閩・閩都市計画課

☎24-7611

## 人権問題文芸作品「のじぎく文芸賞」

県と兵庫県人権啓発協会では、人権の大切さや思いやり、支え合うことの素晴らしさなど、人権文化の進展や課題解決に関する小説や創作童話などの文芸作品を募集しています。

### ▼応募資格

県内在住・在勤・在学の人  
※インターネット上を含む未発表・未投稿の自作の作品に限ります(字数制限あり)。

### ▼募集締切 9月8日(金)

応募・閩(公財)兵庫県人権啓発協会

☎078-242-5355

## 役立つ&楽しいイベントを随時開催。

●家や暮らしに役立つ最新情報 ●家族で楽しめる体験 etc.

積水ハウス株式会社

淡路洲本オフィス tel.0799-24-4151

〒656-0024 洲本市山手2丁目1-58(1階)

■営業時間/9:00~18:00 ■定休日/火曜日・水曜日・祝日

詳しくはこちら



SEKISUI HOUSE



広告

## 募集

### 税務職員採用試験

▼試験日

9月3日(日)

▼申込受付期間

6月19日(月)～28日(水)



申込はこちら

申・問 洲本税務署

☎ 24-1213

### いずみ会リーダー

#### 養成講座

▼日時 6月29日(木)

午前10時～正午

※年間11回の講座を予定。年間スケジュールは開講式でお知らせします。

お知らせします。

▼場所 県洲本総合庁舎

▼内容 食を通じた健康づくりや食育に関する講義、調理実習など

▼参加費

テキスト代と実習材料費

問 洲本健康福祉事務所

☎ 26-2062

## 催し

### 「かなしきデブ猫ちゃん」マルが五色図書館に来館

絵本の「かなしきデブ猫ちゃん」の主人公・マルとの記念撮影会をします。

▼日時 7月9日(日)午後3時

▼場所 五色図書館

▼参加費 無料

※申し込み不要

問 五色図書館

☎ 32-1693

### 女性語り集団が

#### 落語に挑戦

お芝居のように動いて語る女性集団15人が、落語の演目「地獄八景上」者戯(じごくばつ)けいもうじやのたわむれ」に挑戦します。

▼日時 6月27日(火)

午後2時30分 開演

▼場所

淡路市地域総合センター

▼料金

500円



詳細はこちら

申・問 語り劇団・桜座一家

☎ 080-4243-8379

### 『夢みる小学校』

#### 上映会&シェア会

個性と多様化を求められる時代に、子どもたちへのよりよい教育のため、この映画を通してさまざまな立場を超え、

想いや考えを出し合うことで、大人たちの在り方を考えます。

▼日時

▽7月22日(土)

午後1時～午後4時30分

▽7月23日(日)

午前9時～午後0時30分

午後1時～午後4時30分

▼場所

県立淡路文化会館(淡路市)

▼入場料 千円

※18歳未満は無料

問 同映画淡路島上映会

実行委員会

☎ 080-3769-6455



申込はこちら

## 施設

### ウェルネスパーク五色

#### 玉ねぎと藍の染色体験

割り箸や輪ゴムなどで模様を付けて、玉ねぎの皮と藍でハンカチに染色します。

▼日時

6月25日(日)

午後1時30分～

※前日までに要申込

▼体験料

1800円(材料費別)

申・問 夢工房

☎ 33-1540

### 広告

宝くじ  
公式サイト

宝くじがネットで購入できる!

宝くじの収益金は、明るく住みよいまちづくりに使われます

宝くじ公式サイト



お問い合わせ先

宝くじコールセンター

TEL 0570-01-1192 (ナビダイヤル 有料)

TEL 011-330-0777 (有料)



## 7月の無料相談

- **法律相談(予約制)** ※年度内で1回限り  
日時 5日(水)、19日(水) 13:15~16:15  
場所 市役所本庁舎2階(受付)  
予約 市民課人権推進室 ☎22-2580
- **行政相談**  
日時 12日(水) 13:15~15:00  
場所 市役所本庁舎2階(受付)  
問 市民課人権推進室 ☎22-2580
- **法律相談(予約制)** ※年度内で1回限り  
**行政相談**  
日時 12日(水) 13:30~15:00  
場所 五色中央公民館  
予約 窓口サービス課 ☎33-0161
- **消費生活相談**  
日時 毎週月~金曜日(祝日を除く)  
8:30~12:00、13:00~17:15  
場所 市役所本庁舎2階  
問 消費生活センター ☎22-2580
- **明石年金事務所による年金相談(予約制)**  
日時 20日(木) 10:15~15:00  
場所 文化体育館  
予約 明石年金事務所 ☎078-912-4983
- **司法書士による相談(予約制)**  
◆ **登記・成年後見・法律相談**  
日時 19日(水) 18:00~21:00  
場所 文化体育館  
予約 武田司法書士事務所 ☎25-3230
- **テレビ電話による無料法律相談(予約制)**  
日時 毎週木曜日(祝日を除く)  
13:30~15:30  
場所 県洲本総合庁舎  
予約 淡路さわやか県民相談室  
☎0120-36-7830(携帯電話からは☎0799-22-3541へ)
- **テレビ電話による無料家事(家庭問題)相談(予約制)**  
日時 14日(金)、28日(金) 13:30~16:30  
場所 県洲本総合庁舎  
予約 淡路さわやか県民相談室  
☎0120-36-7830(携帯電話からは☎0799-22-3541へ)
- **こころのケア相談(予約制)**  
日時 13日(木) 14:00~16:00  
場所 県洲本総合庁舎2階  
予約 県洲本健康福祉事務所  
☎26-2060
- **教育相談(予約制)**  
日時 10日(月) 13:00~15:00  
場所 県洲本総合庁舎1階  
予約 県淡路教育事務所 ☎22-4152
- **農事相談(地元農業委員を通じて予約)**  
日時 10日(月) 13:30~14:30  
場所 市役所本庁舎  
問 農業委員会 ☎24-7628
- **建築士事務所協会委員による住宅の耐震相談(予約制)**  
日時 26日(水) 13:30~16:00  
場所 県洲本総合庁舎  
予約 長次設計 ☎22-1976

▼日時  
○ 7月25日(火)~27日(木)  
○ 8月8日(火)~10日(木)  
○ 8月29日(火)~31日(木)

### 市民交流センター

夏休み短期水泳教室

夢工房体験  
メニューはこちら



ゆるゆるファイブ  
お中元回数券セール  
通常11枚綴り回数券を購入の人に、さらに入浴券を2枚サービスします。  
▼期間 7月7日(金)~9日(日)  
問 ゆるゆるファイブ  
☎ 22-1601

▼受講料  
4800円  
※当水泳教室に通っていない子どもが対象

▼対象  
5歳~小学2年生

午前11時30分~午後0時30分  
(曜日固定・計4回)  
7月25日(火)~8月26日(土)の火~土曜日のうち週1回

▼日時

夏休み1カ月水泳体験教室

▼受講料  
1期分 3600円  
2期分 6400円  
3期分 9千円

▼対象  
いずれも午前9時~午前10時  
3歳~小学生



元・洲本市議会議員  
地村 耕一良さん(本町7)

### 春の叙勲 旭日小 綴章

### おめでとう

※どちらの教室も7月1日(土)午前10時~ドルフィンプールにて受付開始  
申 岡市民交流センタープール  
☎ 22-1605



【中小企業振興功労】  
(洲本整備機製作所社長)  
番号 利行さん(宇山1)

### 旭日単光章

【消防功労】

### 兵庫県功労者表彰

【消防功労】

前・洲本市消防団長  
中原 章晴さん(炬口1)

【まちづくり功労】

兵庫県建築士会副会長  
岡崎 雅彦さん(千草己)

### 公益財団法人

### 兵庫県健康財団会長表彰

【健康づくり功労者】

別府 浩章さん(上物部2)

# 7月のすくすく子育てカレンダー



## ▼みなと元気館 ☎ 22-3337

行事	日	受付時間	場所
母子健康手帳交付・妊婦相談 ※母子健康手帳は受付時間外でも交付できます。 お問い合わせください。	5日(水)、12日(水)、 19日(水)、26日(水)	13:30 ~ 14:30	みなと元気館
乳幼児すくすく子育て相談 (0カ月~就学前まで)	電話でお問い合わせください		
ままくらぶ (妊産婦・0~1歳児まで)  HPはこちら	15日(土)	10:00 ~ 11:30	オンライン開催 ※参加方法はHPを確認してください。
	18日(火)		やまて会館
	28日(金)	10:30 ~ 12:00	S BRICK
発達支援相談<要予約>	電話でお問い合わせください		みなと元気館
マーチの会 (発達障害を持つ子どもの保護者)	11日(火)	10:00 ~ 12:00	中山間総合活性化センター

## ▼洲本図書館 ☎ 22-0712

行事	日	対象	時間	
本の読み聞かせ	5日(水) 15日(土)	0~3歳児 妊産婦	10:30 ~	
	8日(土) 15日(土) 22日(土)	3~6歳児 小学生	11:00 ~ 11:30 ~	
	おりがみ教室	1日(土)	—	10:30 ~
	工作教室	16日(日)	—	10:30 ~
対面朗読	—	目の 不自由な人	—	

## ▼五色図書館 ☎ 32-1693

行事	日	対象	時間
本の読み聞かせ	13日(木) 27日(木)	0~3歳児	10:30 ~
	毎週 土曜・日曜	3歳児~	10:30 ~
工作教室	16日(日)	—	14:00 ~

■おりがみ教室・工作教室の参加申込は前日まで。(定員あり)  
■対面朗読は事前に申込が必要。

### 子育てコラム

## 「ルールを守ってみんなが楽しく!」

書き手：保育士

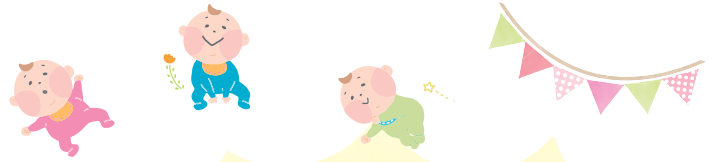
子どもたちは日々の遊びや生活を通して、さまざまな社会性を身につけます。その中には必要なルールや約束事がありますね。順番を待つこと、使ったものを片付けること、「貸して」「どうぞ」などのやりとりの大切さを知ること。おうちの人や友達との関わりの中で学ぶことも多いと思います。

まだまだ小さな子どもですから、自分の気持ちが一番先になってしまったり、「嫌だ!」と主張したりすることもあります。そんなとき、つい「何度も言っているでしょ」「ちゃんとしな」と〇〇できないよ」と言ってしまうがちですね。でも、子どもたちが自分でルールや約束事の大切さに気付いていくことが望ましいので、押しつけにならないよう繰り返し伝え、できたときはしっかりと言葉で褒めることがポイントです。

「ルールを守ることで自分もみんなも楽しく過ごせる」ことを丁寧に伝えていきたいですね。



令和4年生まれの赤ちゃん大集合 /  
洲本のニュースター



和田 ひかりちゃん R4.2.20生  
毎日たくさんの笑顔进行がとう  
(父 淳より)



笹本 梨央ちゃん R4.2.21生  
りおちゃん大好きだよー!!  
(兄 琉生より)



西村 悟佑ちゃん R4.3.26生  
GO!世界へ羽ばたいて  
(父 基樹より)



高橋 知太郎ちゃん R4.4.2生  
笑顔でのびのび育ってね  
(父 直太郎より)



吉田 暖生ちゃん R4.4.14生  
またミッキーに会いに行こうね!  
(父 大夢より)



中原 颯音ちゃん R4.4.22生  
生まれてきてくれてありがとう  
(母 佐菜巳より)



図書  
だより

おすすめの一冊



『世界のお菓子図鑑』  
著作編集 地球の歩き方編集室

私たちの暮らしに深く溶け込んでいるお菓子。日常、何気なく口にしてはいますが、そもそもお菓子とはいつ生まれ、どうやって人々の間に浸透したのでしょうか。そして世界にはどんな種類のお菓子が存在するのでしょうか。

タルト・タタン、シュトレン、チュロス、うらじろまんじゅう…。さあ、本を開いてお菓子の旅へ出かけましょう。

● 開館時間 ●  
10:00 ~ 18:00

● 7月のカレンダー ●

日	月	火	水	木	金	土
						1
2	3	4	5	6	7	8
9	10	11	12	13	14	15
16	17	18	19	20	21	22
23	24	25	26	27	28	29
30	31					



● 洲本図書館休館日  
● 五色図書館休館日

◀ 新着情報はHPで

# うちの自慢やで

自慢の「あなた」を紹介

第27回

自分の好きなものの良さを絵で伝えたい

インタビュー

いわお  
**岩尾** なぎさ  
**風紗** さん

洲本高校美術部 1年生



昨年、食文化をテーマにした「全国くにうみ漫画ワールドカップ」で、中学生以下のイラストの部でグランプリに選ばれた岩尾さん。作品では、かわいいキャラクターになった淡路島の食材たちが、とても生き生きと描かれています。

## 淡路島にはおいしいものがいっぱい

淡路島にはおいしいものが多いといふので、それを伝えたくて。食材に顔をつけたらかわいくなってしまうので、描く前に特産品などをたくさん調べて、それまで知らなかったものも知ることができてよかったです。5つの食材だけでなく、お米やタコなんかも周りにできるだけ描いたんですが、それでも描き切れませんでした。

色の塗り方や背景などいろいろ工夫して描いたので、受賞できてめちゃくちゃうれしかったです。

## 見る人に伝わる表現を

小さい頃から絵を描くのは好きで、家でもペンでよく描いています。昔描いたのと比べると、うまくなってきたのが分かって楽しいですね。高校では油絵にも挑戦してみたいです。これからも食べ物とか景色とか自分の好きなものを描いて、「こういうところが好きなんだ」というのを見る人に伝えられるように、絵で表現できたらいいなと思います。

健康だより

## 発声をして、お口の元気を維持しましょう

ここ数年、マスクの着用や外出自粛などの生活様式の変化で、人と話す機会が減っていませんか。

年齢を重ねると、足腰の筋肉と同じように、唇や舌などお口周りの筋肉も衰えていきます。声帯の老化は、オーラルフレイル(口の些細な衰え)のサインです。

いつまでも美味しく食べて、おしゃべりを楽しむためにも、唇や舌をしっかり動かして発声をして、お口の元気を維持しましょう。

### 発声練習(大きな声で1文字1文字丁寧に)

- パ行: 食べこぼしを予防する力をつけます。  
「そろばんを パチパチはじく パピップポ」
- タ行: 食べ物をつぶす、飲み込む力をつけます。  
「おそうめん ツルツルツルツル タチツテト」
- カ行: 食べ物を喉の奥に送り込む力をつけます。  
「このとり あおぞらたかく カキクケコ」
- ラ行: 食べ物を口の中に運び、飲み込みやすくする力をつけます。  
「かげきだん ゆめのぶたいで ラリルレロ」

健康増進課 ☎22-3337





## プレゼントコーナー

アンケートに答えるか、インスタグラムに投稿すると  
抽選でプレゼントが当たります。



今月の  
プレゼント

7月14日(金)オープン!(8月31日(木)まで)  
海上アスレチックパーク ペア無料招待券  
フロリックシーアドベンチャーパーク淡路島  
〒656-0022 海岸通一丁目2番(大浜海水浴場)  
☎ 080-3886-2609



今年は、世界初登場となる  
「水上”空中”アスレチック  
アトラクション」が、国内では  
唯一、大浜だけで楽しめます!

代表の高垣 周平さん

プレゼント協賛事業所を募集しています。  
おすすめ商品などを提供してPRしませんか。  
詳しくは [🗨️](#) 広報情報課 ☎22-3339



## 抽選で2人にプレゼント! 広報すもとアンケート

①~③の内容に答えてください

- ① 今月号でよかった内容を教えてください
- ② 取り上げてほしい内容や企画を教えてください
- ③ 広報に関するご意見などをお聞かせください

ハガキかウェブで、アンケートの答え、  
住所、氏名、年齢、電話番号を書いて、  
ご応募ください。7月6日(木)必着。

【ハガキ】

〒656-8686 本町三丁目4番10号  
広報情報課「広報すもとアンケート」

【ウェブ】



回答はこちら▶

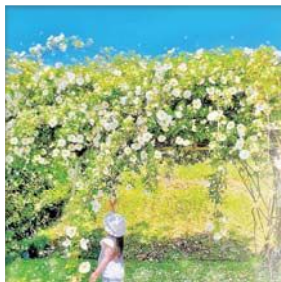


## 春の#sumoto ♥

インスタグラムに#sumoto ♥ と#花の便りをつけて投稿された  
写真の中から、イチ押しの写真を紹介します。



◀ 投稿のテーマは  
広報すもと公式イ  
ンスタをチェック



@yuamama.handmadeさん



@so.ra.no.iroさん



@p.g.advance.21.hiさん

掲載者の中から1人に抽選で今月のプレゼントが当たります。皆さんの投稿お待ちしております。

5月25日(木)

トライやる・ウィーク

## 中学生が1日広報体験にやって来た



青雲中学校から3人、洲浜中学校から1人の中学2年生が体験に来てくれました。洲本幼稚園の園児たちとの撮影会で、園児の笑顔を引き出すために巨大シャボン玉づくりに挑戦してもらったり、写真撮影もしてもらったりと大活躍尽くでした。みんなありがとう!

<広報担当一同>

この写真は生徒が撮影した写真の1枚です。▶はじける笑顔をばっちり収めています。



5月10日(水)

脱炭素社会を目指して

## 国定環境大臣政務官が市を視察



脱炭素社会の実現に向け<sup>くにさだいさと</sup>国定<sup>くにさだいさと</sup>環境大臣政務官(写真右)がバイオマス産業都市に認定されている本市を視察に訪れ、上崎市長と意見交換を行いました。

その後、温浴施設「ゆ〜ゆ〜ファイブ」に設置された竹チップを主燃料とするバイオマスボイラーなどを見学し、国定政務官は「地域脱炭素に先駆的に取り組む洲本市を視察できたことで、さまざまな発見があった。今後に生かしたい」と話しました。

5月17日(水)

安乎保育所

## エコロコだんごむしたいけん



安乎保育所で、県立人と自然の博物館の講師による、ひょうごエコロコプロジェクト「だんごむしたいけん」が行われました。同プロジェクトは、子どもたちに環境体験を届け、エコロジー感覚(エコ)とふるさと意識(ロコ)を身につけた子ども「エコロコ」を育てようというもので、この日は4・5歳児15人が参加しました。園児たちはダンゴムシなどいろいろな虫を園庭で探した後、顕微鏡で拡大した様子を観察して虫たちの生態に触れました。



5月17日(水)

## 心と記憶を次の世代に 洲本市戦没者追悼式



本市出身の戦没者2,279人の冥福を祈る、洲本市戦没者追悼式が文化体育館で開かれました。式典に参列した各地区の遺族代表や関係者ら20人は、戦争の犠牲になった人たちを悼み、白い菊の花を献花しました。洲本市遺族会の藤代勝副会長は「戦争の惨禍を知らない世代に語り継ぐことが最大の使命であり、これからも心豊かに平和に暮らせる社会にしていきたい」と語りました。

5月18日(木)

## ヤマトサウルス・イザナギイ 復元フィギュアが学校に



教育委員会では、市内で発見された新属新種の恐竜「ヤマトサウルス・イザナギイ」のフィギュアを製作し、子どもたちのふるさと学習に役立ててもらおうと市立小中学校へ贈呈しました。同恐竜は全長7～8mであったと推定され、フィギュアはその40分の1の大きさに復元されています。

この日は、各校を代表して由良小学校で贈呈式が行われ、児童たちは精巧な恐竜フィギュアの贈り物に喜びました。

5月20日(土)

## パワーときずなでやりとげろ 中川原小学校運動会



前日の雨で湿気交じりの風が吹く中、中川原小学校で運動会が開催されました。たくさんの保護者や関係者らに見守られながら、児童たちは元気いっぱい練習の成果を発揮しました。特に練習に取り組んだという一輪車での表現演技で大技が披露されると、観覧席から驚きの声と拍手が送られました。6年生の廣瀬耀輔くんは「雨でグラウンドが心配だったけど、一輪車の技が成功してよかった」と喜びを話しました。

5月22日(月)

## 洲本市をもっと活気あるまちに 地域おこし協力隊委嘱式



今年度より、毛利優花さんと野原輝人さんが、新たに地域おこし協力隊に加わりました。このたび、市役所内で委嘱式が行われ、上崎市長から委嘱状が交付されました。毛利さんは外部人材の活動拠点の整備などに、野原さんは保育士の魅力向上や保育所での園児向けイベントの企画などにそれぞれ取り組みます。毛利さんは「市民にもわくわくしてもらえる活動をしていきたい」、野原さんは「活気に満ちあふれた島にしていきたい」と意気込みました。



豊富な情報で楽しく学べる!

**すもと歴史かるた**

SUMOTO REKISHI KARUTA すもとっ

洲本市の歴史・文化が50枚のかるたになった!

みんなで楽しく遊んで学べる!  
くわしい説明と写真付き!

歴史・文化・自然・郷土・建築をわかりやすく色分け

菜の花の沖に嘉兵衛の雄姿かな

みけつくに美味しい食べ物を召し上がれ

先山千光寺

旧益智館庭園

高田慶壽兵衛

令和5年6月号/第209号  
発行日/令和5年6月15日

編集・発行/洲本市企画情報部広報情報課  
〒656-8686 洲本市本町三丁目4番10号

読み札・絵札を公募して制作を進めてきた「すもと歴史かるた」がこのほど完成し、5月24日(水)に完成披露会が行われました。かるたは、各札の採用者に贈られたほか、市立小中学校にも配布されました。

このかるたで、洲本市の歴史や文化を遊びながら学んで、洲本市をもっと好きになってもらえるとうれしいです。

<企画>  
地域おこし協力隊  
高田久紀



購入もできます  
淡路文化史料館にて**数量限定**で販売  
1セット 1,100円(税込み) 同史料館 ☎24-3331

全応募作品をウェブで公開中▶

編集後記

**運** 運動会の撮影で、15年ぶりに行進曲を聞き、当時の緊張感を思い出しました。真剣な表情や笑顔を見逃さないように夢中でシャッターを切っていたら、気付けば自分の服が土まみれに。今も昔も運動会の思い出は土の匂いです。



**年** 間通じてそろそろ編集後記のネタに困るころです。トライやるで編集後記体験してもらえば良かったと後悔する気持ちも押し寄せます。と、同時に来年少してもらおうネタを思い付いた喜びをかみ締めています。(佐野)



**今** 月号は、園児から高校生までいろんな年齢の皆さんを取材しました。自分には何十年前も前のことですが、今でも当時の友達との他愛もないやりとりが思い出されます。かといえ、つい昨日の出来事を忘れてしまうことも。不思議なものです。(近本)

