

# 広報すもと

7

文 月  
第210号



なのはちゃんが行く  
特集 **神戸地方気象台**

ピックアップ **地域商業の活性化事業  
20%還元 商店街でお得に買い物**

# ／ なのはちゃんが行く ／ 神戸地方気象台

－ 防災気象情報の要編 －



なのは

線状降水帯がもたらす大雨や台風などによる、災害発生の可能性が高まる季節が続きます。災害から身を守る行動を考えると、何よりも重要となるのは防災気象情報です。今、私たちの命を守る情報にはどのようなものがあり、どのように行動するべきか。防災気象情報発信の要である神戸地方気象台取材しました。



神戸地方気象台  
防災気象官  
天野 智裕 さん

洲本市  
公式マスコットキャラクター  
なのは

天野防災気象官(以下A)

なのはちゃん、こんにちは。

神戸地方気象台へようこそ。

なのは(以下N)

こんにちは。今日は皆さんのお仕事についていろいろ

と教えてください。

A 分かりました。

私たち気象台の業務として特に大事な仕事は、防災

気象情報を発表して、それを皆さんに使ってもらうこと

です。そしてその情報を作るために、毎日気象観測

をしてたくさんさんのデータを

集めています。

N 観測はどんなふうに行っているの？気象台の人が目で見て観測するの？

A いえいえ。以前は雲の状況とか大気の見通しなどを

目視で観測していたこともありますが、今はほとんど

機械による観測です。

県内では26カ所にアメダスという無人の気象観測施設

があって、そこで降水量や気温、日照時間、風向・

風速などを常に観測しているんですよ。

## 神戸地方気象台(神戸市中央区)

気象庁の地方機関で、兵庫県の気象観測や予報業務などを行います。かつては国内唯一の海洋気象台として、海洋気象観測の中心的役割を果たしました。船舶気象観測の手法が世界的に統一された昭和36年以前の独自収集データは、「神戸コレクション」と呼ばれ、貴重な歴史的資料として活用されています。



**N** 淡路島にもあるの？  
**A** ありますよ。なのはちゃんも暮らす洲本のまちなにも1カ所設置しています。

ところで、なのはちゃんは気象予報は見るのかな？

**N** なのはは太陽が大好きだから晴れてほしくて、いつもお天気が気になるよ。

**A** そうなんだね。神戸地方気象台では1日3回、予報を発表しています。

あと、台風が近づいているとか、大雨が降りそうとか、そういうときは警報や注意報などいろいろな防災気象情報を発信しています。

防災気象情報は、各市町

など防災機関へ迅速に伝達するとともに、テレビや民間気象会社などを通じて広くお知らせしているよ。

**N** そもそも、どうやって未来のお天気が分かるの？

**A** まず、全国のいろんな場所で観測した気象データを気象庁に集めて、スーパーコンピュータでシミュレ

ションを行います。そこで出てきた予測データを使って、各気象台が予報を出しているんですよ。

**N** コンピュータの結果がそのまま予報になるの？

**A** 地域にはそれぞれ地形などの特性があるので、そのままでは予報は出していません。気象台には予報官という予報や警報などの発表業務を行う人がいて、その予報官が気象に関する幅

### 「予報には知識や経験が必要だよ」

広い知識と経験を基に、より正確な予報となるように考えています。

**N** 予報官さんだけで決めているの？

**A** ここでは毎朝全員で予報の会議をしていて、気象庁や大阪管区気象台という上部機関が示した予報の方針に沿って、兵庫県の予報をどうしていくかを相談しています。そこで大きく方針が決まれば、あとは予報官がデータなどに基づいて予報を出しているんですよ。

### 淡路島の気象観測の歴史

兵庫県の気象観測の始まりは明治8年にまでさかのぼり、以後、神戸測候所、海洋気象台などの変遷を経て現在に至ります。

淡路島では、大正7年に本市小路谷の三熊山に設置された洲本出張所(後の洲本測候所)で気象観測が始まりました。現在は特別地域気象観測所として、木戸で観測が行われています。



本市木戸に設置されているアメダス

interview

いかに情報を伝えて  
行動に移してもらえるか



防災気象官 天野智裕さん

私たちが発表する情報は、  
日常生活に役立つ情報も  
多いですが、特に重要なのは  
命を守るための防災気象情  
報ですね。

今、気象台では地域防  
災支援に力を入れています。  
気象情報は気象台で発表す  
るものですが、避難情報を  
出す権限は各市町にありま  
す。なので、いかに避難情報  
を市町に出してもらえるか、  
いかに防災担当者に危機感  
が伝わるかというのを考え  
ながら、日々情報の改善に  
努めています。

以前は気象台の職員が各  
市町に出向くことは少なかっ  
たのですが、今は市役所で一  
緒に勉強会をすることも多  
く、市町の防災担当者から  
電話で相談を受けることも  
よくあります。国も市町も  
一緒に地域の防災力アップ  
を目指しています。

近年は技術も発達して、  
線状降水帯の予報や災害発  
生の危険度など、さまざま  
な情報を細かく発信できる  
ようになってきています。あ  
とは実際に皆さんに行動を  
とってもらえるか。やっぱり  
危険なときは、それに応じ  
て行動してもらえることが  
大事です。  
皆さんに避難しようと思っ  
てもらえる、心に響くフレ  
ーズを私自身も考えていき  
たいですね。

## 警戒レベルでとるべき行動を知る

警戒 レベル	行政からの 情報など	とるべき 行動
高 5	<b>緊急 安全確保</b>	命の危険がある状況。 <b>直ちに身の安全を確保!</b>
4	<b>避難指示</b>	全員が、危険な場所から <b>必ず避難!</b>
3	<b>高齢者等 避難</b>	避難に時間のかかる高齢者や 障がいのある人は、危険な場 所から避難。
2	<b>自主避難</b>	各種注意報が発表中。避難 の準備をし、危険と判断した 場合は、自主的に避難。
低 1		天気予報の確認。 家の周りの安全確保。

### 災害発生危険度を知らせる警戒レベル

住民が災害発生危険度を直感的に理解し、  
的確な避難行動をとることができるよう、自治  
体や気象庁などが5段階の警戒レベルを用いて  
防災情報を提供しています。

災害発生恐れがあるときは警戒レベルを常  
に確認し、すぐに避難行動ができるよう準備し  
ましょう。

### 警戒レベル4で全員が危険な場所から避難を

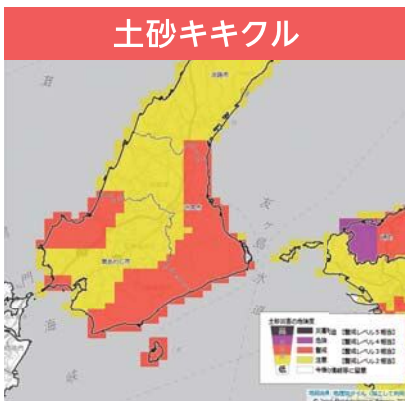
警戒レベルは、数字が大きいほど災害発生  
の恐れが高いことを示しています。

警戒レベル5では、すでに災害が発生し、  
安全な避難が難しい命の危険がある状況です。  
警戒レベル4までに、全員が危険な場所から  
避難してください。

大雨による危険度を

# キキクルで一目で確認

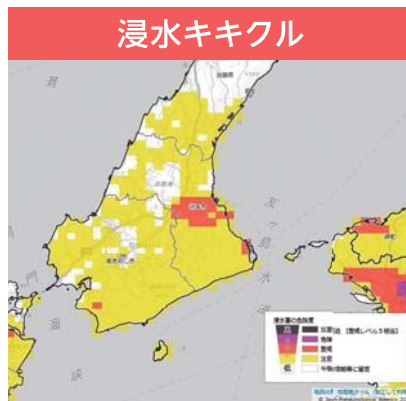
キキクルは、大雨による災害発生の危険度を地図上に色分けしてリアルタイムに表示するもので、気象庁のHPで公開されています。土砂災害、浸水、洪水の3種類の災害について、自分がいる場所に危険がどれだけ迫っているのかを一目で確認できます。さらに、危険度の色分けは警戒レベルの配色と統一されていて、より分かりやすい情報発信が行われています。



<主な活用場所>  
急傾斜地や溪流の付近  
など、土砂災害の危険  
性がある場所



土砂キキクル



<主な活用場所>  
周囲より低い土地や地  
下など、浸水害の危険  
性がある場所



浸水キキクル



<主な活用場所>  
川の近くなど、洪水災  
害の危険性がある場所



洪水キキクル



キキクルは10分ごとに情報を更新しているんだよ。

こんな詳しい情報があるなんて知らなかったなあ。



## ハザードマップとキキクル、どう違うの？

ハザードマップは、災害の種類ごとに想定される被害などを地図上で示した情報です。あらかじめ確認し、災害への対策を考えておくことで、「将来」の防災につながります。

一方でキキクルは、災害発生の危険度がリ

アルタイムで表示され、「今」の身の安全を守るために必要となる情報です。

それぞれ示される情報と活用のタイミングが異なりますので、特徴をよく理解し、防災に役立てましょう。

# 自分に合った対策で

# 安全の確保を



消防防災課 赤松 崇志

市では、災害発生の際に、状況に応じて避難所を開設し、避難情報などを発令します。そのとき、避難が必要な人には、ためらわず行動に移してほしいと思います。

そのために大切なのは、自宅や職場などが安全な場所かどうか、あらかじめハザードマップなどで確認しておくことです。避難とは、難を避けることです。安全な場所にいる場合は、避難する必要はありません。

そして、もし危険な区域であれば、どんなタイミングで、どこに避難するかを考えておくと、いざというときに判断に迷うことが少なくなります。

本市の防災ガイドブックには、防災の基本知識や、被害想定マップの見方など、災害から身を守るための各種情報を掲載しています。また、今他にもいろいろな方法で防災情報が手に入りますし、避難のあり方も人それぞれ多様になってきています。

自分に合った対策を見つけて、しっかりと安全を確保してもらいたいと思います。



洲本市電子ハザードマップ



洲本市防災ガイドブック

## 防災情報を手に入れよう

台風や大雨などの災害のときに、情報収集は身を守るうえでとても大切です。気象庁などからの防災気象情報だけでなく、市からの避難情報も活用しましょう。



### ひょうご防災ネット

メールアドレスなどを登録することで、災害情報が送られてきます。登録するには「sumoto@bosai.net」に空メールを送り、案内に従って手続きを進めてください。



ひょうご防災ネット



### ホームページ

市HPでは、状況に応じて市内の避難情報や避難所開設状況、道路情報などを提供します。気象庁HPではキキクルだけでなく、さまざまな防災気象情報が提供されています。



市HP



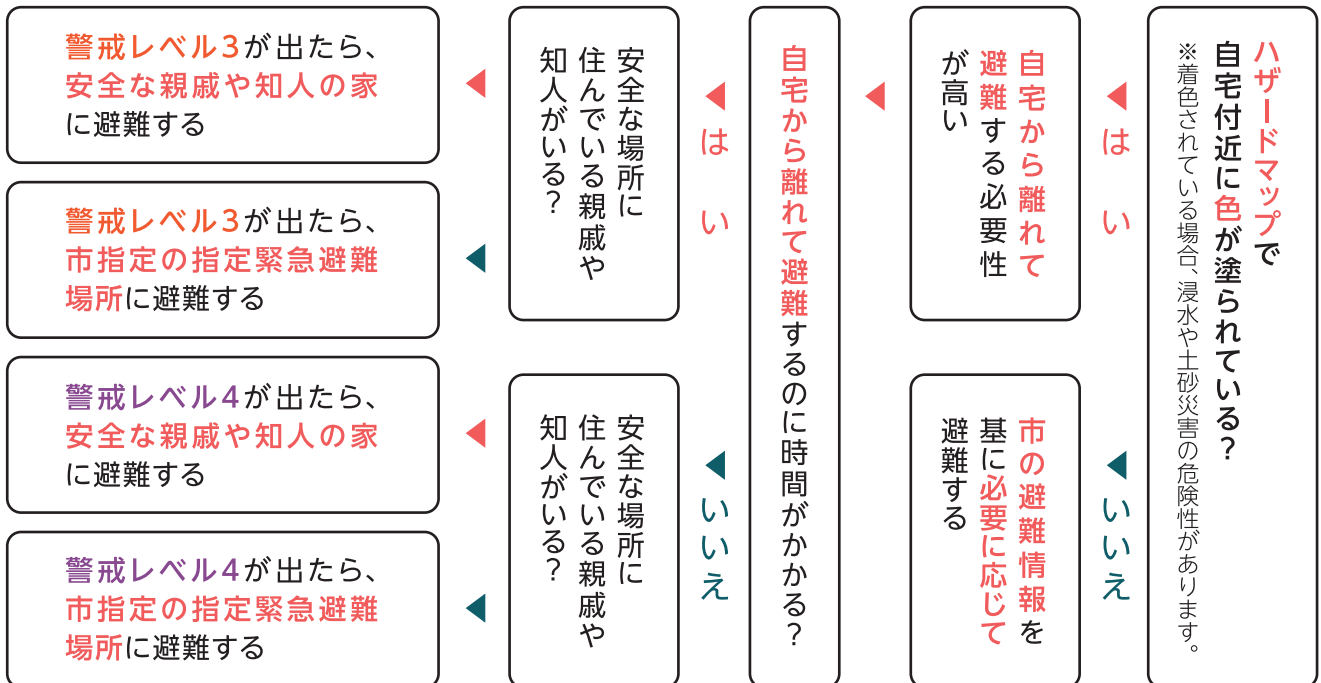
### テレビ・告知端末機

ケーブルテレビ 地上波はもちろんCATVでも随時災害情報を放送しています。CATV加入者に配布している告知端末機では避難情報などを音声で一斉放送します。

## 大雨などによる災害に備えて

# 避難行動判定フロー

「自らの命は自らが守る」ことを意識して、日頃から地域の災害リスクととるべき行動を確認し、いざというときに適切な避難行動ができるようにしておきましょう。



※指定緊急避難場所は、災害の危険から命を守るために緊急的に避難する場所のこと。



あらかじめ避難先を調べるのもそうだけど、非常時の持ち出しバッグを用意しておくなど、防災は**事前の備えがとても大事**なんだよ。だから、住民の皆さんには洲本の防災ガイドブックを活用して、もしものときに備えてほしいんです。

ハザードマップを見る、持ち出し品を準備する、家族のルールを決めておく。今からできることがたくさんあるね。



## 地域商業の活性化事業 20%還元 商店街でお得に買い物

外町地域商店街で「このは20%還元事業」が始まりました。「このは」を貯めてお得に買い物しませんか。

### このは20%還元事業

外町地域商店街の参加店で

の買い物時に、スマホアプリ「chiica」または「洲本八狸カード」を提示すると、買物金額の20%相当分の電子小判「このは」が付与されます（付与上限は、1人あたり3万このは）。貯まった「このは」は、還元終了後の利用期間内での買い物に、1このは＝1円換算で利用できます。

### 還元期限

8月27日(日)まで

### 利用期間

9月1日(金)～30日(土)

※還元期間中に還元上限に達した場合、利用期間の開始日を早める場合があります。



詳細はこちら

問 洲本まちなか再生協議会

☎ 22-2571

### スマホアプリでの利用

- ①chiicaをダウンロード。携帯番号とパスワードを入力し、認証コードを入力して完了。
- ②会計時にアプリの2次元コードを提示。
- ③このはポイントが貯まる。

### 洲本八狸カードでの利用

- ①申し込み・受け取り
  - ▶ 洲本商工会議所  
9:00～17:00(平日のみ)
  - ▶ レインボープラザ  
10:00～17:00(木曜定休)
- ②会計時にカードを提示。
- ③このはポイントが貯まる。

## 淡路島まつりと高田屋嘉兵衛まつり

「淡路島まつり」と「高田屋嘉兵衛まつり」について今年度は開催時期などを変更し、次のとおり開催する予定です。詳細は改めてお知らせします。

### 第76回淡路島まつり

日程 10月28日(土)

場所 防災公園

内容 おどり大会

※花火大会は実施しません

### 第44回高田屋嘉兵衛まつり

日程 令和6年3月17日(日)

場所 ウェルネスパーク五色

内容 未定

問 商工観光課

☎ 24-7613

## 淡路文化史料館 館藏品展Ⅰ 「淡路島のやきものたち」



詳細はこちら

淡路文化史料館で館藏品展を開催。淡路島を代表する焼き物「珉平焼」だけでなく、数々の名品を展示しています。

そのほかにも展示内容に合わせたクイズラリーも実施しています。クイズに全問正解するとクリア賞をプレゼント。

問 淡路文化史料館

☎ 24-3331

入館料 一般500円ほか

資料の入れ替えを行います。



珉平焼「色絵花鳥図  
いろえ かわらけ  
そと き なんきんりゆうもんだいばち  
外黄南京龍文台鉢」

開催期間 12月17日(日)まで  
※9月26日(火)から一部展示

広告

夢あるくらしのパートナー



# 淡陽信用組合

理事長 河本 晋一



# PACシーズン・オープンング・フェスティバル in 洲本

佐渡裕氏（指揮・芸術監督）と兵庫芸術文化センター管弦楽団（PACオーケストラ）が贈る特別公演が開催されます。

## 内容

PACメンバーによる室内楽や佐渡芸術監督指揮によるオーケストラ演奏など。

## 日時

9月3日(日)

## 開場

午後1時30分

## 開演

午後2時

## 場所

文化体育館

## 料金

前売り 3千円

当日 3500円

※全席指定、前売り券が完売の場合は当日券の販売を行いません。

## チケット購入

文化体育館窓口にて販売中

## 文化体育館

☎ 25-33321



# 安全にリハビリしよう 洲本市リハビリ教室

本市では、けが・病気・閉じこもりなどにより、心身の機能が低下している人を対象に、専門職の見守りの下で安全に運動できる環境を提供するリハビリ教室を開いています。

## 内容

参加者による自主トレーニング。必要に応じて、リハビリ専門職（理学療法士、看護師、作業療法士など）が個別に確認などを行います。

## 対象者

市在住の16歳以上でリハビリ（運動）を行う必要のある人

※15歳以下の人、介護保険サービスを利用している人、病院や施設でリハビリを受けている人は参加できません。

## 実施日時

毎週火曜日

○午前9時～午前11時30分

○午後1時～午後3時30分

毎週水曜日

○午後1時～午後3時30分

場所 みなと元気館

## 参加方法

随時受け付けています。申込方法など詳細はお問い合わせください。

## 申・問 介護福祉課

☎ 26-0600



詳細はこちら



# 小森石油株式会社

- ガソリン小売事業
- 不動産賃貸事業
- 広告宣伝事業(チラシ・看板)
- コピーライター事業
- 企業コンサルタント事業
- 有名書家による文字デザイン事業
- 飲食業の出店プロデュース

※実は、このようなこともしております。



給油  
でつながる。

お得で便利!

17 店舗

このプリカ1枚で  
対応店舗どこでも  
給油できるよ!



利用OK!  
全店プリカ有効期限6ヶ月

すもとのお知らせ  
information



税金

ゴルフ場利用税は県や市町の貴重な財源です

ゴルフ場利用税は、その10分の7がゴルフ場のある市町に交付され、周辺環境の保全など地域の行政サービスを支える貴重な財源として役だっています。

☎ 2612030  
 岡洲本県税事務所



保険・年金

国民年金保険料

6カ月前納(後期分)の  
申込期限について

6カ月前納(後期分)は10月より翌年3月分の保険料を前納するもので、口座振替による前納申込は8月31日(休)年金事務所必着です。納付書による前納申込は10月中旬に手続きしてください。納付期限は10月31日(火)です。

☎ 05700031004  
 ▼ねんきん加入者ダイヤル  
 ▼日本年金機構明石年金事務所  
 ☎ 078191214983

国民年金保険料免除申請  
手続きはお早めに

経済的な理由で国民年金保険料の納付が困難な場合は、その納付が全額免除または一部免除される「申請免除制度」と、納付が猶予される「納付猶予制度」(50歳未満の人が対象)があります(下表)。現在、両制度の令和5年度分の申請を受け付けています。

▼対象期間  
 令和5年7月分〜令和6年6月分

☎ 05700031004  
 ▼ねんきん加入者ダイヤル  
 ▼保険医療課  
 ☎ 2417637

〈国民年金保険料の免除の種類〉

免除の種類	一部納付額(月額)	保険料を全額納付した場合との老齢基礎年金額の比較	所得審査の対象
全額免除	0円	2分の1が反映されます	本人・配偶者・世帯主
4分の3免除	4,130円	8分の5が反映されます	
半額免除	8,260円	4分の3が反映されます	
4分の1免除	12,390円	8分の7が反映されます	
納付猶予	0円	年金額には反映されません	本人・配偶者

■人の動き

人口 41,584 (-51)  
 男 19,855 (-42)  
 女 21,729 (-9)  
 世帯 20,343 (-10)  
令和5年7月1日現在 / ( )は前月比

■納期のお知らせ

▽国民健康保険税 第1期  
 納期限: 7月25日(火)

■広報すもとが

いつでもどこでも読める

マチイロ



アプリをダウンロードするとスマホに広報紙が届きます。

ホームページ



毎月15日更新  
 バックナンバーもいつでも読めます。

食品ロス削減  
マッチングサービス

ごはんのわ  
Local food share service

累計削減量

# 239,919g

大きなレジ袋  
5,101枚分  
CO<sub>2</sub>削減

協力者数

# 1,156

人

協力店舗数

# 19

店舗

「ごはんのわ」  
こちらから

Panasonic  
※2023年6月14日現在

## 介護保険料納入通知書を送付します

令和5年度介護保険料納入通知書を、65歳以上の皆さんへ7月中旬に送付します。

保険料の支払い方法は、特別徴収（年金からの徴収）と普通徴収（納付書納付または口座振替）の2種類あり、納付書が同封されている場合は、必ず納期限までに納めてください。

### ▼保険料を納められると

納期限を過ぎていてもかわらず、理由もなく保険料を納めずにいると、滞納処分（財産の差し押さえなど）の対象となります。

また、滞納している期間に応じて介護サービスの給付が

一時差し止められる場合や、利用者負担が3割または4割に引き上げられる場合があります。

▼納付が困難なときは相談を  
災害や事業の休廃止による収入の著しい減少など、特別な事情がある場合は、申請により保険料の減免や徴収猶予を受けられることがありますので、相談してください。

### 相・問 保険医療課

☎24-7609



## 介護保険負担割合証を送付します

介護保険を利用の皆さんが負担する費用は、所得に応じてサービス費の1割から3割となっております。

要介護・要支援認定をお持ちの人に負担割合が記載された証（負担割合証）を送付します。

介護サービスを利用するときは、必ずサービス事業者や施設に提示してください。

### 問 介護福祉課

☎22-9333

## ① 特定医療費（指定難病） ② 小児慢性特定疾病医療費 受給者証の更新

① および②の受給者証の有効期限が10月31日（火）までの人で、引き続き交付を希望する場合は、更新の手続きをしてください。

### ▼受付期間

- ① 8月18日（金）まで
- ② 8月31日（木）まで

※右記期限後も10月31日（火）まで申請できますが、新しい受給者証の発行は11月以降になります。

### 申・問 洲本健康福祉事務所

☎26-2060

## 8月の健康教室・相談

### ■こころの相談（予約制）

日時 電話でお問い合わせください。

場所 みなと元気館  
予約 ☎22-3337

### ■脳いきいき相談（予約制）

日時 電話でお問い合わせください。

場所 地域包括支援センター  
予約 ☎26-3120

### ■歯科保健相談（予約制）

日時 23日（水）13:00～15:00

場所 みなと元気館  
予約 ☎22-3337

### ■ヘルスケアサポーター

日時 4日（金）19:00～21:00

場所 みなと元気館  
予約 ☎22-3337

### ■ヘルスアップ教室（予約制）

「自分の食べ方の実態を見る」

日時 21日（月）9:30～11:30

22日（火）9:30～11:30

場所 みなと元気館  
予約 ☎22-3337

### ■乳がん検診

予約可能な日時については電話でお問い合わせください。

予約 ☎22-3337

## 応急診療・小児救急

### ■洲本市応急診療所

場所 みなと元気館1階

問 ☎24-6340（診療時間内のみ）

※予約不要。ただし、高熱などの強い症状がある人は、必ず来所前に電話でご相談ください。

受付時間	8/15（火）	日・祝等	月～土
9:00～11:30	○	◎	△
13:00～16:30	○	◎	△
18:00～21:30	○	○	○

○印：開業日

◎印：内科と小児科の二診体制

### ■小児夜間救急電話センター

受付時間 22:00～翌朝6:00

（診療窓口受付は5:40まで）

問 ☎44-3799（対象は中学生まで）

※話し中の場合は、時間をかけておかけ直してください。

※通話は、お客様対応の品質向上のために録音させていただきます。

### 体験レッスン随時募集中！

AMM-IDA洲本公式HP  
体験ご予約はこちら

AMM-IDA洲本公式HP  
体験ご予約はこちら

**広告**

**溶岩浴&溶岩ホットヨガ**  
**アミーダ**

アミーダイオン洲本店  
TEL.0799-38-4123

女性専用

初心者歓迎

少人数制

丁寧な指導

@AMMIDA\_SUMOTO

## 保険・年金

### 後期高齢者医療保険 保険証と保険料額決定 通知書を送付します

#### ▼保険料の計算方法

令和4年中の所得に応じて被保険者ごとに計算します(左図)。

#### ▼保険料の支払い方法

特別徴収(年金からの徴収)と普通徴収(納付書納付または口座振替)の2種類があります。納付書が同封されている場合は、必ず納期限までに納めてください。

は口座振替)の2種類があります。納付書が同封されている場合は、必ず納期限までに納めてください。

#### ▼納付が困難なときは相談を

災害や事業の休廃止による収入の急激な減少など、特別な事情がある場合は、保険料の減免や徴収猶予を受けられることがありますので、相談してください。

#### ▼保険証(被保険者証)

新しい保険証を7月中旬に送付します。8月1日(火)からは、新しい保険証を提示してください。

#### ▼限度額適用・標準負担額減額認定証など

①世帯員全員が住民税非課税の人や、②自己負担が3割で一定の所得要件を満たす人には、医療機関ごとに1カ月を支払う自己負担額が、外来・入院とともに区分に応じた限度額までとなる認定証を交付します(①の人は入院時の食事代も減額されます)。

#### 認定証は毎年8月1日に更新され、8月以降も引き続き対象となる人には、7月中旬に市から新しい認定証を保険証と併せて郵送します。

**保険料の計算方法**

$$\begin{aligned} & \text{年間保険料} \quad \text{最高限度額 66万円} \\ & \quad \quad \quad \parallel \\ & \text{均等割額} \quad 50,147円 \\ & \quad \quad \quad + \\ & \text{所得割額} \quad \left( \text{令和4年中の総所得金額等} *1 \right. \\ & \quad \quad \quad \left. - \text{基礎控除額} 43万円 *2 \right) \times 10.28\% \end{aligned}$$

\*1.「総所得金額等」とは、収入額から控除額(公的年金等控除額、給与所得控除額、必要経費のことで、社会保険料控除、扶養控除などの所得控除は含みません。)を引いた金額をいいます。  
\*2.合計所得金額が2,400万円を超える場合は、その金額に応じて段階的に基礎控除額が減少します。

## 相・問

▽保険医療課

☎ 24-7608

▽兵庫県後期高齢者医療広域連合(コールセンター)  
☎ 078-326-2021

## 献血

#### ▼7月26日(水)

午前9時40分～午前11時20分  
洲本警察署

#### ▼8月24日(木)

午前10時～午後3時30分  
文化体育館

問 健康増進課 ☎ 22-3337

## お知らせ

### 全国一斉

### 「こどもの人権相談」

### 強化週間

いじめ・体罰・児童虐待など、子どもをめぐる様々な人権問題について、電話相談をお受けします。

#### ▼日時

8月23日(水)～29日(火)

午前8時30分～午後7時

※土・日曜日は午前10時～午後5時

#### ▼電話番号

☎ 0120-007-110

※相談無料、秘密厳守

問 神戸地方務局

☎ 078-3392-1821

### 土地の先買い制度

地方公共団体などが、必要な土地を計画的に取得するため「土地の先買い制度」が定められています。これにより、対象地域内で一定の面積以上の土地を有償で譲渡する場合は、契約を結ぶ3週間前までに市への届出が義務づけられています。

#### ▼届出が必要な地域

都市計画区域(洲本地域)

#### ▼届出が必要な面積

▽都市計画道路など都市計画施設の区域を含む土地(200㎡以上)

▽右記以外の都市計画区域の土地(1万㎡以上)

また、地方公共団体などに対して、土地の買取りを希望する場合には、申出をすることができません。

▼申出ができる面積

都市計画区域内(洲本地域)の土地(200㎡以上)

問 都市計画課 ☎ 24-7611

広告

今日も楽しいおつきあい



# 淡路信用金庫

理事長 石村 健

本店 洲本市宇山  
支店 島内 17店  
神戸市 6店  
明石市 2店  
西宮市 1店

## 土地取引の届出を

### お忘れなく

一定面積以上の土地取引をした場合、権利取得者は契約を締結した日から起算して2週間以内に、市を経由して知事に届出が必要です。

個別の取引面積は小さくても、合計すると一定面積以上となる場合も届出が必要です。

#### ▼届出が必要な面積

▽都市計画区域

(洲本地域)

5千㎡以上

▽都市計画区域以外の区域

(五色地域)

1万㎡以上

問 都市計画課 ☎24-7611

## 県立障害者高等技術専門学校オープンキャンパス

障害のある人が職業に必要な技術や技能を身に付けられる同専門学校でオープンキャンパスが開催されます。

#### ▼開催日時

7月29日(土)

午前9時10分～午前11時

#### ▼対象者

障害者および保護者、支援関係者など

※先着順で定員になり次第受付終了

#### ▼申込期限・方法

▽7月26日(水)

▽HPに掲載している申込用紙を記入し、FAXまたは郵送で申し込みください。

※要事前申込、参加費無料



HPはこちら

問 県立障害者高等技術専門学校

☎078-927-3230

FAX078-928-5512

## 兵庫障害者職業能力開発学校校見学説明会・オープンキャンパス

同校では、訓練の内容や学校の雰囲気を理解してもらうため、オープンキャンパスと見学説明会を実施します。

#### ▼日時

▽オープンキャンパス

(知的障害者対象科)

7月29日(土)・30日(日)

午前9時15分～午前11時30分

午後1時15分～午後3時30分

▽オープンキャンパス

(身体・発達障害者対象科)

8月19日(土)

10月7日(土)

午後1時～午後3時55分

▽学校見学説明会

8月29日(火)

9月27日(水)

午後1時～午後3時

#### ▼内容

概要説明、施設および授業風景見学または体験学習

#### ▼対象者

障害者および保護者、支援関係者など

#### ▼申込について

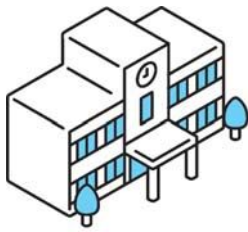
申込方法や申込期限などについて詳細はHPを確認してください。



HPはこちら

問 兵庫障害者職業能力開発学校

☎072-782-1321



## 甲種防火管理新規講習

#### ▼対象者

防火管理義務対象物において、防火管理上必要な業務を適切に遂行できる管理的または監督的な地位にある人

#### ▼日時

10月4日(水)・5日(木)の2日間

#### ▼場所

淡路広域消防事務組合消防本部

#### ▼受講料 4千円

#### ▼定員 58人

#### ▼申込期間

8月21日(月)～25日(金)

※定員に達し次第締め切り

#### ▼申込方法

原則インターネットでの申込み。インターネット環境がない場合はお問い合わせください。



HPはこちら

申・問 淡路広域消防事務組合

☎24-2416

海の恩恵に感謝するとともに 海洋国 日本の繁栄を願う (97) 広告

7月17日(月)は国民の祝日 ● 海の日

社屋に 国際信号 UW旗 (祈ご安航) と 気をつけ手! 無事カエル手~のグリーンハンドを描き、私どもの仕事が海に生かされている事に感謝を込め、全ての船舶に海上安全祈願。この祈りが大阪湾を航行する誰かに、何かしらの効果が生じることを信じて!

水先船に当社船員を配乗、洲本港と紀伊水道の友ヶ島灯台南方沖P.S.を、昼も夜も水先人送迎航海

人命安全第一 46年

船舶貸渡業

洲本 G 船舶有限会社



カエルは交通安全の神使

# お知らせ

## フェニックス共済の 出前受付窓口を開設

掛金は年間最大6500円  
(準半壊特約含む)で全ての自然災害が対象です。建物被害半壊以上で再建すると600万円を給付します。  
給付時は、他の保険に加入していても単独でお支払いします。

### ▼日時

8月22日(火)  
午前10時～正午

### ▼場所

五色庁舎1階

### ▼必要なもの

銀行の届出印と口座番号、  
またはクレジットカード

☎ 26-11166  
閩 福祉課

## 食中毒に

### 気を付けましょう

夏場に多いO157

### 手洗いの徹底を

「O157」「O26」などの腸管出血性大腸菌は感染力が強く、抵抗力の弱い乳幼児や高齢者は特に注意が必要です。肉の生食は避け、食品の

十分な加熱(75℃で1分以上)と石けんを使った手洗いを徹底し、感染を防ぎましょう。

☎ 26-2062  
閩 洲本健康福祉事務所

26-2062

## 8月は食品衛生月間

高温多湿な夏季は、食品の取り扱いによっては食中毒が起こりやすく、注意が必要です。次のことを徹底して予防を心掛けましょう。

○手をしっかりと洗う

○中心まで十分に加熱する

○調理済みの食品は早めに食べる

☎ 26-2065  
閩 洲本健康福祉事務所

26-2065

# 募集

## 人権文化をつくろう

### (差別をなくそう)

### 啓発標語・作文

差別のない明るい社会実現のための啓発活動の一環として、市内の学校に在籍する児童・生徒および一般の人を対象に、「人権文化をつくろう(差別をなくそう)」啓発標語・作文を募集します。

### ▼応募規定

一般は作文のみの募集。原稿用紙(400字詰)5枚以内で、応募者の住所、氏名、職業を記入。

### ▼テーマ

○身近な生活の中から、人権尊重の生き方を考える。  
○部落差別をはじめさまざまな差別について正しく認識し、その解消の方法を考える。  
○ともに生きる明るい社会のあり方を考える。

○人権文化(人権尊重の理念が家庭・地域・職場・学校などにおいて生活文化として定着していること)を創造する。

### ▼募集締切 9月22日(金)

☎ 22-1282  
閩 応募 閩 市人権文化センター

22-1282

## 淡路島JOBフェア

### 就職面接・相談会

淡路島での就職希望者(UJ1ターナー希望者含む)を対象に開催します。現地参加できない人向けにオンライン説明会も同時開催します。

### ▼日時 8月19日(土)

午後1時～午後4時

※オンライン説明会などの詳細についてはHPを確認してください。

※事前予約や参加料は不要。

### ▼場所

県立淡路夢舞台国際会議場  
(淡路市)

### ▼参加企業

35社

### ▼必要なもの

履歴書、筆記用具



HPはこちら

☎ 22-0620  
閩 洲本公共職業安定所

22-0620

## 公務員合同就業セミナー

### ▼日時

① 7月22日(土)  
午後1時～午後3時30分

② 7月30日(日)  
午後2時～午後4時30分

### ▼場所

① 淡路市役所  
② 文化体育館

### ▼対象

将来公務員への就職を希望する人など

※事前予約や参加料は不要。

### ▼参加機関

自衛隊淡路島駐在員事務所

淡路広域消防事務組合など

☎ 24-2449  
閩 自衛隊淡路島駐在員事務所

24-2449

## 淡路広域消防事務組合職員

### ▼職種

消防職

▼採用予定人数

5人程度(男女問わず)

### ▼受験資格

平成9年4月2日以降に生まれた人で、高等学校以上を卒業した人(令和6年3月に卒業見込みの人を含む)

### ▼試験日

▽第1次試験 9月17日(日)

▽第2次試験 10月中旬以降

▽受付期間 7月24日(月)～8月10日(木)

### ▼詳細はこちら

☎ 24-0271  
閩 淡路広域消防事務組合

24-0271



詳細はこちら

## 淡路広域水道企業団職員

### ▼職種

一般職（企業職）

### ▼採用予定人数

若干名

### ▼受験資格

平成5年4月2日以降に生まれた人で、高等学校以上を卒業した人（令和6年3月に卒業見込みの人を含む）

### ▼試験日

▽第1次試験  
9月17日(日)

▽第2次試験  
10月下旬

### ▼受付期間

8月18日(金)まで



詳細はこちら

### 問 淡路広域水道企業団

☎42-5896

## ひよっこケア・アシスタント

ケア・アシスタントは、介護保険施設や在宅介護サービス事業所で業務をサポートする仕事です。部屋の清掃や食事の片付けなど身体への負担が少なく、自分の生活に合っ

た時間で勤務できます。まずは、左記施設で開催される説明会に申送ください。

※施設に直接申送ください。

▼説明会開催日  
7月21日(金)

▼募集している施設

▽特別養護老人ホーム  
たちばな苑

☎27-0146

▽地域密着型特別養護老人ホーム

洲本たちばなプラス

☎25-3601

問 介護福祉課 ☎22-9333

## 第15回永田青嵐顕彰全国俳句大会

淡路島が生んだ偉人、永田青嵐を顕彰する俳句大会を開催するため、作品を募集します。

▼要領

未発表の近作2句以内  
(有季定型)

▼投句料 無料

▼申込方法

郵送、FAX、Email

※本大会投句用紙または任意の様式に必要事項を記入してください。

※協会HP内の投句ページからも直接投句可能です。

### ▼募集部門

①一般の部

②学生(小・中・高校生)の部

### ▼締切

9月30日(土)



HPはこちら

問・問 (財)淡路島くにうみ協会

☎24-2001

## 洲本川レガッタ 出漕クルー

洲本川レガッタの出漕者を募集します。

▼開催日時

9月3日(日) 午前10時～

### ▼応募方法

大会事務局へ連絡してください。

### ▼応募締切

7月31日(月)



詳細はこちら

問 大会事務局(島田)

☎090-7767-6927



## AWAJI島博

### ロゴマーク

2025年大阪・関西万博に合わせて淡路島の魅力を発信する誘客キャンペーン「AWAJI島博」を実施します。

そこで同キャンペーンのロゴマークを募集します。

▼応募資格

プロ・アマ問わず、複数応募できます。

▼要件

淡路島らしさが感じられる

▼応募締切

9月14日(木)

### ▼詳細

応募方法など詳細は淡路島観光協会のHPを確認してください。

問・問 AWAJI島博実行委員会  
(淡路島観光協会内)

☎22-0742



HPはこちら

## しろあり被害・拡大中!!

- ・しろあり
- ・はち
- ・ゴキブリ
- ・ムカデ
- ・ネズミ
- ・イタチ
- ・ハト
- ・コウモリ
- ・その他害虫

全島対応  
いたします



調査・  
見積無料!

淡路島のしろあり防除・害虫駆除専門店

**Alice アリス**  
ホームドクター



南あわじ市北阿万筒井76-1

☎0799-55-0800

※お気軽にお問合せ下さい。



広告

# 催し

## 淡路青少年の主張大会

作文審査で選ばれた島内の小中学生が、社会問題への意見や日頃の思いを発表する大会を開催します。

### ▼日時

8月26日(土)

午後1時30分～

▼場所 市民交流センター

▼入場料 無料

※申込不要

▼主催 淡路青少年本部

(県交流渦潮室内)

☎26-2150

## 洲本市民人権講座

人権感覚を養い、人権意識を高めてもらうため、講座を開催します。

### ▼日時

8月17日(木)

午後3時～午後4時30分

▼場所 文化体育館

▼講師 岩崎 順子氏

(いのちの講演家)

※先着順、定員になり次第募集を締め切ります。

▼申込 市人権文化センター

☎22-1282

## 第2回

## 淡路島くにうみ講座

### ▼内容

「お天気あれこれ  
気象と防災について」

### ▼講師

正木 明 氏

(気象予報士・防災士)

▼日時 8月26日(土)

午後2時～

▼場所 文化体育館

▼定員 300人(要申込)

▼参加費 無料



詳細はこちら

▼申込 財淡路島くにうみ協会

☎24-2001

## 俳句入門講座

俳句の基礎知識や作り方など、全3回に分けて楽しく学べます。

### ▼日時

第1回 7月26日(水)

第2回 8月5日(土)

第3回 8月20日(日)

いずれも午後2時～午後4時

▼場所 文化体育館

▼講師

▼選者 正井 良徳氏  
▼外部講師 水田むつみ氏  
(「田鶴」主宰)

▼対象 高校生以上の人

▼定員 40人

### ▼受講料

500円(全3回分)

※事前申込が必要です。

▼申込 財淡路島くにうみ協会

☎24-2001

## 施設

### 市民交流センター

Mens's ヨガ教室受講生募集

▼日時 毎週土曜日

午後6時40分～午後7時40分

午後7時50分～午後8時50分

▼受講料 2200円

(1カ月/4回分)

▼定員 各12人

▼復活ウェルカムコンサート  
▼出演者募集

「ウェルカムコンサート」の出演者を募集します。アンプを使わず、生演奏の音色を楽しむコンサートです。ジャンルは問いません。

▼募集期間

7月30日(日)まで

### ▼開催日時

8月20日(日) 午後1時～

▼場所 ビバホール

▼定員 20組(先着順)

※出演料は無料。

▼申込 市民交流センター

☎24-4450

## ウェルネスパーク五色

ゆ〜ゆ〜ファイブからお知らせ

7月18日(火)～8月31日(木)の期間、各種サービスデーはありません。

▼申込 ゆ〜ゆ〜ファイブ

☎33-1601

## 木の実クラフト体験

どんぐりなどの木の実を使って、動物などを作るクラフト体験です。

※事前予約不要。

### ▼日時

8月12日(土)・13日(日)

午後1時30分～

▼費用 千円

▼申込 夢工房 ☎33-1540

▼夢工房体験メニューはこちら



## 広告「こども交流海洋教室」 バスツアー参加者募集

ミニポートピア洲本では、海洋国日本の子どもたちが海に親しみ、他地域の子供たちとの交流により海への理解と親睦を深めることを目的に今回のツアーを計画しました。参加を心からお待ちしております。

日時 令和5年8月22日(火) ※雨天決行、荒天時は中止

ところ 神戸海洋博物館等

参加対象 小学校4・5・6年生

募集定員 先着40名

参加費 無料(昼食は用意します)

申込締切 8月8日(火)

申込方法 ホームページまたは、ミニポートピア洲本にある申込用紙を郵送かファックスで

その他 参加にあたっては「のびのびパスポート」を必ず持参してください。

申込・問い合わせ先 ミニポートピア洲本(ポーターミナルビル内) 洲本市海岸通1-11-1 ☎22-4300 FAX 22-4301

### 当日の概要 (変更する場合がございます)

- ◆ 7:45 集合(ミニポートピア洲本)
- ◆ 10:15 神戸到着
- ◆ 10:30 「宮崎カーフェリー」船内見学
- ◆ 12:30 遊覧船乗船(船内にて昼食)
- ◆ 13:00 出港(海上から神戸港見学)
- ◆ 14:30 神戸海洋博物館見学
- ◆ 15:40 神戸出発
- ◆ 17:00 ミニポートピア洲本着 解散



## 廃材を使ったクラフト体験

淡路島内の企業から集めた  
廃材などを使うクラフト体験  
会を行います。開催時間中  
であればいつでも自由な創作を  
体験できます。

高年齢者勲  
瑞宝双光章

【教育功労】

元・公立小学校長  
東 雅雄さん(宇山中)



▼日時  
7月21日(金)  
午前10時～午後3時

▼講師  
小笠原舞氏

▼参加費 無料

問 S B R I C K  
☎24-0550

(子どもみらい探究社)

## おめでとう

全国人権擁護委員  
連合会長表彰

面野 正さん(都志角川)

小林 明美さん(広石中)

近畿人権擁護委員  
連合会長表彰

勘舎 達雄さん(安乎町宮野原)



広報すもと6月号(第209号)  
お詫びと訂正

6月15日発行の広報すもとに  
おいて、記載事項に誤りがあり  
ました。お詫びして訂正します。

P 5	
正 濱端 琥珀	誤 濱端 瑠碧 由良中学校 トライやる体験談

## まちづくりに役立つ サマージャンボ宝くじ

サマージャンボ宝くじの収益金は、県内市町のより良いま  
ちづくりに活用されています。収益金は、各都道  
府県の販売実績などに応じて交付されますので、  
ぜひ、県内の宝くじ売り場でお買い求めください。

期限 8/4(金)まで

兵庫県市町村振興協会 ☎078-322-1151



## 8月の無料相談

- 法律相談(予約制) ※年度内で1回限り  
日時 2日(水)、16日(水) 13:15～16:15  
場所 市役所本庁舎2階(受付)  
予約 市民課人権推進室 ☎22-2580
- 行政相談  
日時 9日(水) 13:15～15:00  
場所 市役所本庁舎2階(受付)  
問 市民課人権推進室 ☎22-2580
- 法律相談(予約制) ※年度内で1回限り  
行政相談  
日時 9日(水) 13:30～15:00  
場所 五色中央公民館  
予約 窓口サービス課 ☎33-0161
- 消費生活相談  
日時 毎週月～金曜日(祝日を除く)  
8:30～12:00、13:00～17:15  
場所 市役所本庁舎2階  
問 消費生活センター ☎22-2580
- 明石年金事務所による年金相談(予約制)  
日時 24日(木) 10:15～15:00  
場所 文化体育館  
予約 明石年金事務所 ☎078-912-4983
- 司法書士による相談(予約制)  
◆登記・成年後見・法律相談  
日時 16日(水) 18:00～21:00  
場所 文化体育館  
予約 武田司法書士事務所 ☎25-3230
- テレビ電話による無料法律相談(予約制)  
日時 毎週木曜日(祝日を除く)  
13:30～15:30  
場所 県洲本総合庁舎  
予約 淡路さわやか県民相談室  
☎0120-36-7830(携帯電話か  
らは☎0799-22-3541へ)
- テレビ電話による無料家事(家  
庭問題)相談(予約制)  
日時 25日(金) 13:30～16:30  
場所 県洲本総合庁舎  
予約 淡路さわやか県民相談室  
☎0120-36-7830(携帯電話か  
らは☎0799-22-3541へ)
- こころのケア相談(予約制)  
日時 8日(火) 14:00～16:00  
場所 県洲本総合庁舎2階  
予約 県洲本健康福祉事務所  
☎26-2060
- 教育相談(予約制)  
日時 14日(月) 13:00～15:00  
場所 県洲本総合庁舎1階  
予約 県淡路教育事務所 ☎22-4152
- 農事相談(地元農業委員を通じて予約)  
日時 10日(木) 13:30～14:30  
場所 市役所本庁舎  
問 農業委員会 ☎24-7628
- 建築士事務所協会委員による  
住宅の耐震相談(予約制)  
日時 23日(水) 13:30～16:00  
場所 県洲本総合庁舎  
予約 長次設計 ☎22-1976

# 8月のすくすく子育てカレンダー

みんなおいでヨ



## ▼みなと元気館 ☎ 22-3337

行 事	日	受付時間	場 所
母子健康手帳交付・妊婦相談 ※母子健康手帳は受付時間外でも交付できます。 お問い合わせください。	2日(水)、9日(水)、 23日(水)、30日(水)	13:30 ~ 14:30	みなと元気館
乳幼児すくすく子育て相談 (0カ月~就学前まで)	電話でお問い合わせください		
ままくらぶ (妊産婦・0~1歳児まで)  HPはこちら	5日(土)	10:00 ~ 11:30	やまて会館
	22日(火)		
	25日(金)	10:30 ~ 12:00	S BRICK
発達支援相談<要予約>	電話でお問い合わせください		みなと元気館

## ▼洲本図書館 ☎ 22-0712

行 事	日	対 象	時 間
本の読み聞かせ	2日(水) 19日(土)	0~3歳児 妊産婦	10:30 ~
	12日(土) 19日(土) 26日(土)	3~6歳児	11:00 ~
		小学生	11:30 ~
	おりがみ教室	5日(土)	—
工作教室	—	—	—
対面朗読	—	目の 不自由な人	—

## ▼五色図書館 ☎ 32-1693

行 事	日	対 象	時 間
本の読み聞かせ	10日(水) 24日(水)	0~3歳児	10:30 ~
	毎週 土曜・日曜	3歳児~	10:30 ~
	DVD鑑賞会	20日(日)	—
革キーホルダー作り	6日(日)	小学生	13:00 ~

- おりがみ教室・DVD鑑賞会の参加申込は前日まで。(定員あり)
- 対面朗読は事前に申込が必要。
- 革キーホルダー作りは事前に申込が必要。  
(定員あり、材料費500円)

### 子育てコラム

#### 「子どもの伝える力を育む」

書き手：子育て指導員

親子の相互交流の場でもある子育て学習センターは、未就園の子どもとその保護者に利用されています。そこでの親子交流を見守っていると、子どもの成長と発達を感じられる光景があります。例えば、おもちゃを「ちょうだい」「どうぞ」「ありがとう」と親子で何度もやりとりして遊ぶ姿、子どもがパズルなどの絵柄を指さして、親が言葉で返している様子。

このような行動は言葉の発達と深く関わっています。個人差はありますが、子どもは1歳になる前から物を介したコミュニケーションをするようになってきます。そこから興味のある物に向けての指さしが現れます。

子どもが言葉だけでなくさまざまな手段で思いを伝えようとしている事に対して、大人はできるだけ言葉や動作で応えてあげましょう。そうすることで子どもの言葉やコミュニケーションの力が自然に育っていきます。

相洲本子育て学習センター

☎ 24-13374

五色すこやか子育てセンター

☎ 33-11935

令和4年生まれの赤ちゃん大集合 /  
洲本のニュースター



岩本 吏永ちゃん R4.4.22生

りと大好きよ♡仲良くしようね♡  
(姉 萌百花 より)



西野 桜叶ちゃん R4.5.2生

好きなことをたくさん見つけてね  
(母 香奈 より)



仲野 斗真ちゃん R4.5.2生

お友達たくさんつくってね!  
(父 洋介 より)



鳥坪 花乃心ちゃん R4.5.3生

はのんだいすき♡  
(兄 蓮央緒 より)



眞野 新大ちゃん R4.5.6生

優しくたくましい子に育ててね  
(父 雅文 より)



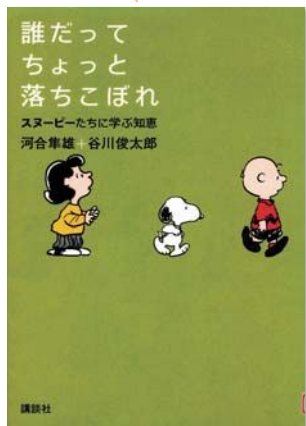
長尾 玲依ちゃん R4.5.9生

いっぱいおしゃべりしようね  
(父 勇弥 より)



図書  
だより

おすすめの一冊



『誰だってちょっと落ちこぼれ』  
著者 河合隼雄 + 谷川俊太郎

チャールズ・M・シュルツが描いたスヌーピーでおなじみのアメリカの漫画「ピーナッツ」が、近年では読む座禅であると評価されています。

著者である兵庫県出身の故河合隼雄氏はユング派心理療法を確立し、約20年前から「ピーナッツ」に着目していました。

前向きに生きるために、スヌーピーたちの生き方を参考にしてみませんか。

● 開館時間 ●  
10:00 ~ 18:00

● 8月のカレンダー ●

日	月	火	水	木	金	土
		1	2	3	4	5
6	7	8	9	10	11	12
13	14	15	16	17	18	19
20	21	22	23	24	25	26
27	28	29	30	31		



● 洲本図書館休館日  
● 五色図書館休館日

◀ 新着情報はHPで

# 青春の1ページ - 高校生の部活動レポート vol. 1-



蒼開高校  
女子硬式野球部



創部6年目を迎えた女子硬式野球部は、現在部員30人で活動中。

現3年生は2年前の全国大会ベスト8を経験。「今年こそは決勝の舞台甲子園へ」と意気込み、チーム一丸となって日々練習に励んでいます。

私がお伝えします



3年生キャッチャー  
玉川 莉子さん

あなたの部の「らしさ」は？

冬になると炬口の砂浜を何度も何度も走る練習メニューがあるんですが、本当に大変なんです。でもそれがまた楽しくて。

他にも毎年お正月明けには先山まで走って登ったり、厳島神社から洲本城跡を目指して歩いたりしています。学校の近くに自然がある環境だからこそできるトレーニングなので、これは他校にはない蒼開らしさですね。

部で「大切にしていること」は？

私たちが大切にしていることはコミュニケーションです。最後まで諦めない、前を向いて試合と向き合えるチームって「チーム力」が高いと思うんです。チーム力を高めるにはメンバー同士がお互いに理解できる必要があります。だから普段から学年関係なくみんな仲を深めるようにしています。

今のチームメイトはみんなが諦めない。蒼開はチーム力高いですよ。

## 地域おこし通信

### この島と夢をみよう



応援よろしくお願ひします。



FC.AWJのHPはこちら

任期中は、スポーツを身近に感じて生活習慣として取り入れてもらえるような環境を共に創る「トモック」という運動教室の開催などを中心に活動してきました。

さらに昨年からは、スポーツだけでなく食や音楽なども一緒に楽しめる大型イベント「トモックフェスティバル」を開催しています。

私は、スポーツに関心を持った人が熱い気持ちで応援できる場所を作ることが大切だと思っています。なぜなら、そこで生まれる時間や空気がまちの活力になり、住民の笑顔や活気につながると信じているからです。スポーツの力で、その場所をみんなで作ること、それが私の夢であり使命だと感じています。これからも「トモック」での皆さんとの交流を大切にしつつ、私が代表を務めるサッカーチームFC・AWJが皆さんに愛される淡路島のシンボルとなれるよう活動を続けていきます。



片山 純平  
地域おこし協力隊  
(今年6月で任期終了)



## プレゼントコーナー

アンケートに答えるか、インスタグラムに投稿すると  
抽選でプレゼントが当たります。



今月の  
プレゼント

肉球フィナンシェと  
特製クッキー各1個セット(クッキーは選べません)

Dear コロン

〒656-0041 新村211-1

☎53-6388



柴犬好きのオーナー 濱田 菜美さん

当店のケーキ、焼菓子は  
甘さ控えめで見た目にも  
こだわってお作りしています。  
ご来店心よりお待ちしております  
おります♪

プレゼント協賛事業所を募集しています。  
おすすめ商品などを提供してPRしませんか。  
詳しくは [📞](#) 広報情報課 ☎22-3339



## 抽選で19人にプレゼント! 広報すもとアンケート

①～③の内容に答えてください

- ① 今月号でよかった内容を教えてください
- ② 取り上げてほしい内容や企画を教えてください
- ③ 広報に関するご意見などをお聞かせください

ハガキかウェブで、アンケートの答え、  
住所、氏名、年齢、電話番号を書いて、  
ご応募ください。8月7日(月)必着。

【ハガキ】

〒656-8686 本町三丁目4番10号  
広報情報課「広報すもとアンケート」

【ウェブ】



回答はこちら▶



## 夏の#sumoto ♥

インスタグラムに#sumoto ♥ と#夏めくをつけて投稿された  
写真の中から、イチ押しの写真を紹介します。



◀ 投稿のテーマは  
広報すもと公式イ  
ンスタをチェック



@yuamama.handmadeさん



@p.g.advance.21.h.iさん



@photo\_kokoro.yさん

掲載者の中から1人に抽選で今月のプレゼントが当たります。皆さんの投稿お待ちしております。

6月8日(木)・9日(金)

笑顔とにぎわいの  
洲本高校文化祭

洲本高校の夏を彩る文化祭が2日間にわたって開催されました。1日目は生徒たちによる模擬店がにぎわいを見せ、2日目には体育館でクラブや2年生による舞台発表が行われました。舞台上で踊りを披露したミュージックダンス部2年生の石原未悠さんは「みんなの声援があつてよかった。楽しかった」と話しました。

そのほかにも文化部の常設展示もあり、生徒たちは思い思いに文化祭を楽しみました。

6月11日(日)

熱戦繰り広げる  
洲本市民スポーツ大会

洲本市民スポーツ大会がアスパ五色で開かれ、参加者たちによる熱戦が繰り広げられました。大会ではソフトバレーボールやペタンクなど5種目で試合が行われ、参加した約200人が日ごろの練習の成果を競い合いました。

ソフトバレーボール競技フリーの部で優勝した「<sup>スターズ</sup>STAR'S」の酒井蓮さんは「チーム一丸となって優勝できて良かったです」と笑顔を見せました。

6月13日(火)

ホテルニューアワジが表敬訪問  
サービス最優秀旅館受賞

宿泊施設「ホテルニューアワジ」が2022年度最も優れたサービスを提供した大型旅館として、旅行会社JTBから表彰されました。この度その功績を報告するために同施設女将ら関係者が市役所を訪れました。

女将の木下圭子さんは「また旅館に来てもらうために従業員全員で接客を行ったことが賞につながった。受賞は私たちの力だけでなく、淡路島の皆さんのおかげだと思います」と喜びを語りました。

6月14日(水)

紙芝居で楽しく学ぶ  
「火事だ」と大きな声で知らせよう

本市消防団で火災予防の啓発活動などを担う女性団員が、認定こども園千草こどもの園<sup>その</sup>を訪れ、4、5歳児約40人に防災教育を行いました。この日は紙芝居を使いながら「火事を見つけたときは大声で知らせよう」と呼びかけたほか、火災での安全な避難の方法などを伝えました。5歳児の光永琉<sup>みつながりゅうげん</sup>ちゃんは「紙芝居が楽しかった。火事の際は大きな声で知らせられるように頑張る」と感想を話しました。

6月23日(金)

## 田んぼの小さなパトロール隊 アイガモのヒナ放たれる



鮎原三野畑でアイガモ農法を営む笹田美次<sup>みつぐ</sup>さんの水田に、鮎原小学校の児童37人が訪れ、アイガモのヒナを水田に放しました。

アイガモ農法は、アイガモに水田の雑草や害虫を食べてもらいながら稲を育てる方法で、初めてアイガモのヒナを触ったという3年生の新家芽里<sup>めいり</sup>さんは「黄色くてふわふわしていた。ピーピー鳴いていて可愛かったよ」と笑顔で話しました。

6月27日(火)

## 跳んで走って 夢授業・すもとっ子走育プロジェクト



子どもたちの運動能力の向上と豊かな人間性を育成することを目的とする同プロジェクトが、加茂・中川原・堺小学校の3校で開催されました。児童たちはトレーニングの専門家から直接指導を受け、速く走るコツや練習方法を学び、加茂小学校4年生の島岡亮太郎くんは「腕を振り下ろすことが大切だと知った」と話しました。

このプロジェクトは同校を対象に年間4回の指導を行い、その効果を確認する予定です。

5月26日(金)

## へき地医療の普及発展に貢献 兵庫県功労者表彰を受賞



本市上灘診療所および堺診療所の所長などを務める山岡雅頌<sup>まさあき</sup>医師が、兵庫県功労者表彰(健康功労)を受賞し、5月26日(金)に兵庫県公館で行われた表彰式に出席しました。

山岡医師は、長年にわたってへき地医療に携わり、住民の健康増進に大きく貢献した功績が評価されました。

6月23日(金)

## 広報すもと 全国広報コンクールで入選



引きこもり問題について特集した広報すもと令和4年11月号が全国広報コンクール(日本広報協会主催)で入選を受賞しました。今年は同コンクールに全国から448点応募があり、特選10点、入選77点が選ばれています。

この度、表彰式が栃木県で行われ、各自治体の広報担当者など約160人が出席しました。

6月30日(金)

## みんなで一緒にPR はも道中出立式



淡路島のハモをPRするイベント「はも道中出立式」が行われ、淡路島観光協会とその関係者らは木おけに入れたハモとともに、大浜海岸を練り歩きました。

かつて淡路島から宮中にハモが献上されていたことにちなんで始まった同イベント。この日はハモすきの振る舞いもあり、参加者は一足早い夏の味覚を堪能しました。

